

UNIVERSITATEA DE STAT DIN MOLDOVA
Facultatea de Psihologie, Științe ale Educației, Sociologie și Asistență
Socială
Departamentul Sociologie și Asistență Socială

MONITORIZARE ȘI EVALUARE ÎN
DOMENIUL SOCIAL
ÎN BAZĂ DE EVIDENȚE

Ghid metodic



Aprobat de
Consiliul Calității al USM

Chișinău – 2022

CZU 378.091:364(075)

O-17

Recomandat de Departamentul Sociologie și Asistență Socială și de Consiliul Facultății de Psihologie și Științe ale Educației, Sociologie și Asistență Socială

Recenzenți:

Camelia GHEORGHE, director de proiect D4I Moldova, Palladium

Stela MILICENCO, doctor în sociologie, conferențiar universitar,

Universitatea de Stat din Moldova

Lucrarea este elaborată în cadrul proiectului „Date pentru Impact (D4I): Valorificarea puterii datelor în beneficiul copilului”, finanțat de Agenția Statelor Unite pentru Dezvoltare Internațională (USAID) și implementat de Palladium în Republica Moldova.

Lucrarea este adresată cadrelor didactice, studenților și celor interesați de monitorizare și evaluare în domeniul social în baza de dovezi pentru a lua decizii întemeiate. Conținutul lucrării cuprinde aspecte referitoare la conceptualizarea monitorizării și evaluării, modalități de analiză și vizualizare a datelor, cererea și utilizarea datelor etc. Ghidul este elaborat pentru a susține procesul de predare-instruire-evaluare la Ciclul II Master.

DESCRIEREA CIP A CAMEREI NAȚIONALE A CĂRȚII

Oceretnîi, Anastasia.

Monitorizare și evaluare în domeniul social în bază de evidențe: Ghid metodic / Anastasia Oceretnîi, Bulgaru Oleg, Chira Aliona; Universitatea de Stat din Moldova, Facultatea de Psihologie, Științe ale Educației, Sociologie și Asistență Socială, Departamentul Sociologie și Asistență Socială. – Chișinău: CEP USM, 2022. – 91 p.

Aut. indicați pe vs. f. de tit. – Referințe bibliogr. la sfârșitul temelor. – 92 p.: tab.

50 ex.

ISBN 978-9975-62-491-6.

378.091:364(075)

O-17

ISBN 978-9975-62-491-6

© Oceretnîi A., Bulgaru O., Chira A. 2022

©USM, 2022

Colectivul de autori

OCERETNÎI Anastasia, doctor în sociologie, conferențiar universitar, cu experiență de peste 20 de ani în cercetare și expertiză în domeniul social în proiecte UNICEF, USAID, Banca Mondială, GIZ, UNFPA, ILO etc. Domeniile de interes științific: metode de cercetare, analiza datelor, identitate socială, reconcilierea vieții de familie cu cea profesională, securitatea și sănătatea în muncă, educație parentală, cultură, protecția copilului.

BULGARU Oleg, doctor în științe fizico-matematice, conferențiar universitar, coordonator, asistent de proiect, expert în proiecte UNICEF, AUF, TEMPUS, USAID, SOROS etc. Domeniile de interes științific: informatică, cercetare sociologică cantitativă, aplicații statistice în cercetarea sociologică, demografie.

CHIRA Aliona, doctorand în cadrul Școlii doctorale Științe Sociale și ale Educației a Universității de Stat din Moldova. Domeniile de interes științific: teoria și metodologia cercetării sociologice, fenomene și procese sociale, marketing social.

CUPRINS

Introducere	5
-------------------	---

Conținutul orelor de curs

Cadrul conceptual al monitorizării și evaluării.....	9
Monitorizarea.....	16
Evaluarea.....	22
Colectarea datelor pentru monitorizare și evaluare.....	32
Calitatea datelor.....	37
Indicatori utilizați în monitorizare și evaluare.....	43
Analiza datelor.....	54
Cererea și utilizarea datelor.....	57
Reprezentarea datelor pentru sprijinirea procesului decizional.....	64

Conținutul orelor de seminar

Cadrul conceptual al monitorizării și evaluării.....	72
Monitorizarea.....	73
Evaluarea.....	75
Colectarea datelor pentru monitorizare și evaluare.....	77
Indicatori utilizați în monitorizare și evaluare.....	79
Analiza datelor.....	82
Cererea și utilizarea datelor.....	84
Reprezentarea datelor pentru sprijinirea procesului decizional.....	88
Activități de lucru individual.....	90
Lista temelor pentru teze de master.....	91

INTRODUCERE

Intervențiile în domeniul social necesită fundamentarea pe date, astfel încât acestea să poată fi implementate în beneficiul unor categorii sociale, să poată fi monitorizate și evaluat impactul acestora. În condițiile în care există o diversitate de situații care impactează în mod diferit populația, se relevă nevoia unei intervenții diferențiate. Activitatea profesioniștilor din domeniul social, în special a asistenților sociali și a sociologilor, implică operarea cu diverse date și informații, care necesită a fi minuțios colectate, prelucrate, analizate și puse la dispoziție factorilor de decizie. În acest context, competența de utilizare a datelor este o competență-cheie importantă în activitatea profesională.

Ghidul metodic „*Monitorizare și evaluare în domeniul social în bază de evidențe*” este elaborat pentru a asigura procesul de predare-instruire-evaluare în cadrul disciplinei cu același titlu. Disciplina respectivă a fost introdusă în planul de studii la Ciclul II Master în rezultatul desfășurării în anul 2022 a evaluării programelor de studii la domeniile de formare profesională a asistenților sociali și sociologilor din cadrul Universității de Stat din Moldova. Studiul a cuprins și analiza practicilor de utilizare a datelor în activitatea profesioniștilor în domeniul asistenței sociale, stabilindu-se o serie de tematici necesare pentru a fi abordate în programele de formare profesională, precum: tehnici de colectare a datelor în domeniul protecției copilului, procesarea și vizualizarea datelor, acuratețea datelor, utilizarea datelor în dezvoltarea documentelor de politici.

Concluzia principală a studiului s-a referit la nevoia de fortificare a formării profesionale a studenților de la ambele programe de studii în domeniul colectării datelor de bună calitate, analiza și utilizarea acestora în luarea deciziilor, în contextul în care există o slabă înțelegere a utilizării datelor în activitatea profesională, în mod special în luarea deciziilor în beneficiul beneficiarilor.

Astfel, disciplina „*Monitorizare și evaluare în domeniul social în bază de evidențe*” urmărește să contribuie la fortificarea competențelor de procesare, vizualizare și utilizare a datelor în sprijinirea luării deciziilor. În cadrul disciplinei se vor corela aspectele teoretico-metodologice cu cele praxiologice. Studenții vor fi familiarizați cu diverse modalități de reprezentare a datelor, vor opera cu diverse date din domeniul social, vor fi implicați în activități practice care să le permită o mai bună înțelegere a utilizării datelor în luarea deciziilor.

Disciplina își propune formarea următoarelor competențe profesionale, prezentate în Tabelul 1.

Tab.1. Competențe specifice și finalități de studiu ale disciplinei

Competențe specifice		Finalități de studiu
1.	Desfășurarea diagnozei sociale privind situația în domeniul oferirii unor servicii de calitate, managementului instituțional ș.a.	a) a proiecta și desfășura studii de evaluare.
2.	Monitorizarea și evaluarea programelor și serviciilor sociale în corespundere cu legislația în domeniu și în bază de evidențe, în vederea integrării inovațiilor.	a) a înțelege specificul monitorizării și evaluării în domeniul social; b) a cunoaște instrumentele și tehnicile utilizate în monitorizare și evaluare; c) a proiecta și desfășura studii de evaluare; d) a vizualiza și analiza datele de monitorizare și evaluare.
3.	Dezvoltarea abilităților de cooperare cu subiecții implicați (segmente-țintă de audiență, organizații partenere etc.) în soluționarea problemelor la nivel central și local.	a) a comunica eficient datele monitorizării și evaluării.
4.	Aplicarea metodelor și tehnicilor de comunicare, negociere și sensibilizare a opiniei publice privind problemele sociale ale populației.	a) a vizualiza și analiza datele de monitorizare și evaluare; b) a identifica date relevante pentru a reliefa dimensiunile unei probleme sociale; c) a comunica într-un limbaj accesibil datele studiilor de evaluare și a monitorizării pentru a putea fi utilizate în luarea de decizii întemeiate.
5.	Dezvoltarea serviciilor sociale în baza evidențelor prin accesarea fondurilor și a resurselor comunitare pentru persoanele și grupurile sociale marginalizate sau excluse social.	a) a înțelege utilitatea și modalitățile de utilizare a datelor studiilor de evaluare în domeniul social; b) a formula decizii în baza datelor (evidențelor).

Disciplina este inclusă în planul de învățământ, fiind cuantificată cu 5 credite ECTS cu următoarea repartizare a orelor (a se vedea Tabelul 2).

Tab.2. Repartizarea orelor

Total	Ore total:			Eva- luarea	ECTS
	<i>inclusiv</i>				
	Curs	Seminar	Lucru individual		
150	20	20	110	ex	5

Ghidul metodic „Monitorizare și evaluare în domeniul social în bază de evidențe” este adresat cadrelor didactice, studenților disciplinei, dar și celor interesați de tematica monitorizării și evaluării în domeniul social. Structura ghidului cuprinde introducerea, conținutul orelor de curs și orelor de seminar, cerințe pentru activitățile individuale ale studenților, lista temelor pentru teze de master.

Tematicile abordate în cadrul ghidului sunt în concordanță cu curriculumul disciplinei, repartizate în corespundere cu Tabelul 3.

Tab.3. Repartizarea numărului de ore pe tematici

Nr.	Tema	Număr de ore curs	Număr de ore seminar
1.	Cadrul conceptual al monitorizării și evaluării	2	2
2.	Monitorizarea	2	2
3.	Evaluarea	2	2
4.	Colectarea datelor pentru monitorizare și evaluare	4	2
5.	Calitatea datelor	2	-
6.	Indicatori utilizați în monitorizare și evaluare	2	2
7.	Analiza datelor	2	4
8.	Cererea și utilizarea datelor	2	2
9.	Reprezentarea datelor pentru sprijinirea procesului decizional	2	4
TOTAL		20	20

Conținuturile sunt prezentate într-o formă succintă, care reflectă esența fiecărei unități. Autorii au propus o serie de subiecte de autoevaluare, sarcini de lucru individual și exerciții care să permită consolidarea cunoștințelor și competențelor studenților. Totodată sunt prezentate strategii și forme de organizare a activității didactice, menite să faciliteze organizarea și desfășurarea lecțiilor de seminar.

CONȚINUTUL ORELOR DE CURS

TEMA 1.

CADRUL CONCEPTUAL AL MONITORIZĂRII ȘI EVALUĂRII

Obiective de referință:

La nivel de cunoaștere și înțelegere:

- să definească noțiunile de evaluare și monitorizare;
- să determine obiectivele evaluării și monitorizării.

La nivel de aplicare:

- să stabilească deosebirile dintre monitorizare, evaluare, audit, inspecție și control;
- să identifice avantajele monitorizării și evaluării.

La nivel de integrare:

- să argumenteze rolul monitorizării și evaluării în planificarea strategică.

Termeni cheie: *monitorizare, evaluare, control, planificare strategică, inspecție, audit.*

Conținutul temei:

Definiții ale evaluării și monitorizării.

Diferențe dintre monitorizare, evaluare, audit, inspecție, control.

Obiectivele monitorizării și evaluării. Utilitatea monitorizării și evaluării în domeniul social.

Legătura dintre planificare strategică, monitorizare și evaluare.

Definiții ale evaluării și monitorizării.

Conceptul de evaluare își are originea în științele sociale și face referire directă la cercetarea de evaluare ca formă a cercetării sociale. Cercetarea de evaluare este apreciată ca fiind la fel de veche ca și cercetarea socială însăși, din considerentul că ori de câte ori oamenii au instituit o reformă socială pentru un anumit scop, au acordat atenție consecințelor sale, chiar dacă nu au făcut-o într-un mod deliberat. Or, exact acest fapt reprezintă chintesența cercetării evaluative - procesul prin care se determină dacă o intervenție socială a produs efectul dorit.

În ultimii ani, domeniul cercetării de evaluare a devenit foarte popular, datorită solicitărilor de a evalua o intervenție socială planificată, fapt care a determinat dezvoltarea mai multor variațiuni în intențiile cercetării evaluative. Chiar dacă cea mare parte din cercetarea de evaluare se referă la *evaluarea programului* sau *evaluarea rezultatului* (determină dacă o intervenție socială

produce rezultatul intenționat), destul de frecvent sunt utilizate și *studiile de evaluare a necesităților* (identifică existența și răspândirea unei probleme), *studiile de monitorizare* (generarea unui flux continuu de informații despre un anumit subiect de interes) și *studiile cost-beneficiu* sau *cost-eficacitate* (determină dacă rezultatul unui program poate să fie justificat prin costul acestuia).

Succesul și performanța implementării unei intervenții în domeniul social, oricare ar fi ea: politică, strategie, program, proiect sau servicii sociale – sunt asigurate prin studiile de monitorizare și de evaluare care oferă informații sub formă de dovezi și evidențe necesare în procesul de planificare eficientă a activităților, alocarea resurselor și asigurarea durabilității acestora. Din acest considerent, alocarea resurselor pentru anumite strategii, programe și proiecte este condiționată de includerea unui capitol destinat monitorizării și evaluării, care permite estimarea eficienței resurselor alocate și impactul intervențiilor asupra grupului țintă. În linii generale, studiile de evaluare și monitorizare se referă la măsurarea schimbării reale, în raport cu obiectivele declarate, și la aprecierea faptului dacă eforturile pentru dezvoltare și investițiile au fost valoroase sau eficiente din perspectiva costurilor.

Monitorizarea și evaluarea sunt utilizate uneori în mod eronat interșanjabil, cu toate că distincțiile dintre ele sunt semnificative. Monitorizarea vizează cu precădere procesul de implementare, în timp ce evaluarea se concentrează mai degrabă asupra efectelor implementării, intenționate sau neintenționate. Astfel, monitorizarea presupune un proces care furnizează informații în flux continuu pentru îmbunătățirea din mers a implementării și asigură utilizarea ulterioară a acestora de către echipa de management pentru a evalua efectele intervenției și impactul acesteia. Evaluarea se bazează pe datele și informațiile generate de sistemul de monitorizare ca o modalitate de analiză și măsurare a rezultatelor și impactului intervenției. Semnificația termenilor de monitorizare și evaluare este explicată mai în detaliu de definițiile acestora.

Monitorizarea reprezintă procesul de identificare și urmărire a indicatorilor de performanță și de revizuire a implementării proiectului. Este un proces continuu pe durata proiectului, care implică observarea de rutină și înregistrarea activităților care sunt desfășurate. De obicei, monitorizarea necesită un sistem care poate colecta date privind aspectele proiectului care poate fi corelat cu obiectivele și rezultatele prestabilite. Acesta are ca scop evaluarea progresului activităților proiectului. Sistemele de monitorizare permit ca informațiile colectate să fie utilizate în luarea deciziilor pentru îmbunătățirea performanței proiectului sau programului.

Caseta 1. Definiții ale monitorizării

Organizația pentru Cooperare și Dezvoltare Economică - Grupul de experți al Comitetului de Asistență pentru Dezvoltare (OCDE-CAD) menționează că monitorizarea este un proces continuu „care utilizează colectarea sistematică de date privind indicatorii specificați, pentru a oferi managementului și principalelor părți interesate ale unei intervenții de dezvoltare, în curs de desfășurare, indicații privind gradul de progres și atingerea obiectivelor, și progresul în utilizarea fondurilor alocate”.¹

Comisia Europeană notează că monitorizarea este colectarea, analizarea și utilizarea sistematică și continuă a informațiilor în scopul managementului și luării deciziilor. Scopul monitorizării este de a obține performanța eficientă și eficacitatea unei operațiuni. Monitorizarea oferă, în timp util, un „sistem de avertizare timpurie”, care permite „intervenția adecvată, dacă un proiect nu respectă planul”.²

Monitorizarea demonstrează dacă intrările/resursele programului sunt utilizate în mod eficient și dacă acestea conduc la rezultatele așteptate ale programului. De exemplu, un program conceput pentru a crește gradul de conștientizare și pentru a reduce stigmatizarea cu privire la violența asupra partenerului/ei într-o comunitate va dori să monitorizeze: nivelul resurselor cum ar fi fondurile, timpul personalului și materialele utilizate; desfășurarea activităților **programului**; și rezultatele, ca de exemplu de câte ori lucrătorii au vorbit la întâlnirile comunității. Modificările identificate în nivelurile de performanță așteptate vor sesiza managerii de program asupra posibilelor probleme.³

Evaluarea este colectarea sistematică de informații despre activitățile, caracteristicile și rezultatele programelor pentru a fi utilizate de anumite persoane cu scopul de a reduce nesiguranțele, pentru a spori eficacitatea și a lua deciziile oportune în legătură cu programele respective.⁴

¹ A se vedea: OECD. *Glossary of Key Terms in Evaluation and Result Based Management*. Paris: OECD, 2002. p. 22. Disponibil pe:

<https://www.oecd.org/dac/evaluation/dcdndep/39249691.pdf>

² A se vedea: European Commission. *Monitoring and Evaluation*. Disponibil pe:

https://ec.europa.eu/neighbourhood-enlargement/funding-and-technical-assistance/monitoring-and-evaluation_en

³ A se vedea: Bloom, Sh.S. *Violence against Women and Girls. A Compendium of Monitoring and Evaluation Indicators*. Measure Evaluation. 2008. p.22. Disponibil: <https://www.measureevaluation.org/publications/pdf/ms-08-30.pdf.html>

⁴ A se vedea: Patton, M. Q. *Qualitative Research and Evaluation Methods*. SAGE Publication. 2002. p.23.

Caseta 2. Definiții ale evaluării

Ea. Babbie - evaluarea reprezintă o formă de cercetare aplicată realizată cu intenția de a avea un efect în lumea reală.⁵

P.H. Rossi, H.E. Freeman, M.W. Lipsey - evaluarea programelor presupune utilizarea unor metode științifice pentru a măsura implementarea și rezultatele programelor, în scopul luării deciziilor.⁶

G. Mățăuan - evaluarea constituie utilizarea procedurilor de cercetare socială pentru investigarea sistematică a eficacității programelor de intervenție socială, adaptată la mediul lor politic și organizațional și menită să informeze acțiunea socială în moduri care să îmbunătățească condițiile sociale.⁷

Prin urmare, evaluarea este utilizată pentru a demonstra cât de eficiente au fost programele în atingerea țăintelor și a rezultatelor lor. Datele utilizate pentru evaluarea programului sunt extrase dintr-un număr de surse diferite, cum ar fi: indicatorii programului, colectarea periodică de date din sondaje sau studii speciale. Informațiile din evaluările programului pot fi utilizate pentru a revizui practicile programului, pentru a obține rezultatele dorite, precum și pentru a raporta donatorilor. Evaluările programelor necesită finanțare, planificare și timp. Deoarece se bazează pe date de calitate în măsurarea indicatorilor-cheie, sistemul de monitorizare și evaluare folosit în program trebuie să fie solid.

Diferențe dintre monitorizare, evaluare, audit, inspecție, control.

Cheia unei înțelegeri corecte a conceptelor de evaluare și monitorizare constă în diferența dintre sistematic și continuu, pentru că evaluarea este un proces sistematic dar secvențial – realizată în anumite momente din parcursul unui program, pe când monitorizarea este un proces continuu de colectare a datelor în timpul implementării unui program. Totodată, evaluarea și monitorizarea se disting și de alți termeni care, deși se referă la activitățile de supraveghere din domeniul înrudite, au un caracter și un rol distinct.

Monitorizarea: Activitate continuă de urmărire a procesului de implementare a unei strategii, a unui plan, program sau proiect în raport cu niște termene stabilite. Monitorizarea oferă informații privind derularea procesului de implementare și operațiile specifice acestuia.

Evaluarea: Activitate periodică de măsurare a relevanței unei strategii, plan, program sau proiect, a eficacității, eficienței și impactului acestuia

⁵ A se vedea: Babbie, Ea. *Practica cercetării sociale*. Iași: Polirom, 2010. p.474.

⁶ A se vedea: Rossi, P.H., Freeman, H.E., Lipsey, M.W. *Evaluation: a systematic approach*, Sage Publications. 1999. p.20.

⁷ A se vedea: Mățăuan, G. *Evaluarea programelor sociale*. București: Editura Expert, 1999. p.61.

față de obiectivele stabilite, precum și a durabilității rezultatelor obținute. Evaluarea poate duce la modificări ale strategiei, planului, programului sau proiectului.

Auditul: Verificarea prevederilor financiare ale unui proiect și a măsurii în care acestea sunt îndeplinite în conformitate cu criteriile legale și financiare specifice. Auditorii Comisiei Europene atribuie termenului de audit o sferă mult mai largă de semnificații: verificarea necesității proiectului, a măsurii în care activitățile și rezultatele proiectului sau programului justifică investiția financiară, a existenței și vizibilității în practică a unei plus-valori generate de proiectul sau programul respectiv.

Inspecția: Examinare generală a unei unități organizaționale, probleme, practici sau servicii pentru a stabili măsura în care organizația aderă la standardele normative, bunele practici sau alte criterii, și pentru a formula recomandări pentru îmbunătățire sau acțiuni corective. Este adesea efectuată atunci când există un risc perceput de nerespectare a standardelor.

Controlul: Aprecierea tendințelor performanțelor și compararea cu obiectivele urmărite, cu rezultatele parțiale și cu noile așteptări referitoare la proiect.

Distincte, dar în același timp interconectate și complementare, monitorizarea și evaluarea constituie un dialog privind dezvoltarea și progresul în domeniul social între toate părțile interesate, pentru că au ca obiective principale: 1) demonstrarea în fața donatorilor, contribuabililor, beneficiarilor și partenerilor de implementare că acțiunile, cheltuielile și rezultatele sunt cele convenite sau așteptate; 2) furnizarea de informații necesare pentru coordonarea resurselor umane, financiare și materiale angajate în proiect sau program și pentru îmbunătățirea performanței; 3) furnizarea de informații pentru a fundamenta stabilirea și ajustarea obiectivelor și strategiilor; 4) consolidarea capacității și încrederii beneficiarilor, personalului de implementare și partenerilor pentru a iniția și implementa în mod eficient inițiativele de dezvoltare.

Obiectivele monitorizării și ale evaluării. Utilitatea monitorizării și evaluării în domeniul social.

Utilitatea monitorizării și evaluării constă în: 1) oferirea de informații asupra progresului proiectului; 2) posibilitatea actorilor relevanți să învețe unul din experiențele celuilalt, în funcție de expertiză și cunoștințe; 3) generarea de rapoarte care contribuie la asigurarea transparenței în utilizarea resurselor și la

responsabilizarea celor implicați, permițând împărtășirea mai facilă a lecțiilor învățate și bunelor practici; 4) identificarea erorilor și sprijinirea procesului de rectificare și îmbunătățire; 5) oferirea unei baze pentru testarea ipotezelor de lucru; 6) furnizarea unei modalități de a evalua relațiile și eficiența parteneriatelor dintre implementatori, beneficiari și factorii de decizie; 7) asigurarea memoriei instituționale; 8) oferirea unei baze solide pentru strângerea de fonduri și influențarea politicilor din domeniile de intervenție.

Legătura dintre planificare strategică, monitorizare și evaluare.

Monitorizarea și evaluarea sunt parte integrată a ciclului oricărei politici, strategii, program, plan de acțiuni, fiind legate de toate celelalte faze ale acestuia: analiza situației și identificarea problemei (diagnoza problemei), elaborarea obiectivelor de dezvoltare, elaborarea strategiei de implementare și a planului de acțiune, implementarea lor. Modul în care este identificată și definită problema orientează întreaga intervenție și, implicit, monitorizarea și evaluarea acesteia. Prin urmare, relația între monitorizare, evaluare și procesul de planificare strategică este foarte puternică. Pe de o parte, tot ceea ce a fost planificat (obiective strategice, activități, durată, termene limită, buget, metode) poate fi supus monitorizării și evaluării. Pe de altă parte, evaluarea *ex-ante* (evaluarea impactului potențial al intervenției) și cea intermediară poate modifica prin concluziile sale oricare dintre aspectele planificate. Teoretic, între evaluare și planificare există o relație operațională conform căreia o evaluare *ex-ante* trebuie realizată înainte de orice pas nou al procesului de planificare. Monitorizarea procesului de implementare a activităților proiectului este, la rândul său, vitală, pentru că asigură informațiile necesare luării deciziilor rapide sau urgente, impuse de schimbările contextului, schimbări care pot fi determinate de diverse evenimente sau factori neprevăzuți, cu consecințe la nivelul structurilor relevante și a obiectivelor planificate.



Sarcini de autoevaluare

1. Analizați monitorizarea și evaluarea prin prisma cercetării evaluative.
2. Identificați diferențele dintre monitorizare, evaluare, inspecție, audit și control.
3. Enumerați beneficiile monitorizării și evaluării pentru domeniul social.
4. Explicați legătura dintre planificarea strategică, monitorizare și evaluare.



Lista bibliografică

1. BABBIE, Ea. *Practica cercetării sociale*. Iași: Polirom, 2010. ISBN: 978-973-46-1274-1.
2. BARASA, E.O. *M&E Fundamentals*. LAP LAMBERT Academic Publishing. 2020. ISBN: 978-620-2-67658-8.
3. *Guidance Document on Monitoring and Evaluation. Concepts and Recommendations*. 2014. Disponibil: https://ec.europa.eu/regional_policy/sources/docoffic/2014/working/wd_2014_en.pdf
4. *Guidelines for Project Monitoring and Evaluation*. 27 November 2020. Disponibil: https://afocosec.org/wp-content/uploads/2021/11/G-2-20R-Project-M_E-Guidelines-Effective-on-20201127.pdf
5. *Handbook on Monitoring and Evaluating for Results*. UNDP Evaluation Office, 2002. Disponibil: https://www.betterevaluation.org/en/resources/guide/handbook_monitoring_evaluation_for_results
6. *Handbook on planning, monitoring and evaluating for development results*. UNDP. 2009. Disponibil: <http://web.undp.org/evaluation/handbook/documents/english/pme-handbook.pdf>
7. Hotărârea Guvernului nr. 802 din 28.10.2011 cu privire la instituirea Inspecției sociale. În: *Monitorul Oficial*, nr. 187-191, art. 881, 04.11.2011.
8. *IOM Monitoring and Evaluation Guidelines*. 2021. Disponibil: <https://publications.iom.int/books/iom-monitoring-and-evaluation-guidelines>
9. *Monitoring and Evaluation: Definition, Process, Objectives, Differences*. Disponibil: <https://www.iedunote.com/monitoring-and-evaluation>
10. *Monitorizare și evaluare în economia socială. Manual de intervenție*. București: Editura Expert, 2011. ISBN: 978-973-618-282-2. Disponibil: <https://phoenix-proiect.ro/wp/wp-content/uploads/2019/09/Monitorizare-si-evaluare-in-economie-sociala.pdf>
11. *Monitorizarea și evaluarea activităților cu tinerii. Ghid pentru tineri și profesioniști care lucrează cu tinerii*. Chișinău 2006. Disponibil: https://drepturilecopilului.md/files/publications/GHID_1profes_2006_FINAL_New.pdf

12. *Project/programme monitoring and evaluation (M&E) guide*. 2011. Disponibil: https://www.evaluation.bg/en/system/files/ifrc_2011_me-guide.pdf
13. TOARTĂ, V., GHEORGHE, C. *Examinarea și utilizarea datelor pentru luarea deciziilor în beneficiul copilului. Ghid metodologic*, 2022. Disponibil: https://www.data4impactproject.org/wp-content/uploads/2022/05/Ghid-metodologic-examinarea-si-utilizarea-datelor_WP-22-252-D4I-RO.pdf
14. UNAIDS. *Basic Terminology and Frameworks for monitoring and evaluation*. Disponibil: <https://www.unaids.org/en/dataanalysis/monitoringandevaluationguidance>
15. UNAIDS. *Glossary Monitoring and Evaluation Terms*. Disponibil: <https://www.unaids.org/en/dataanalysis/monitoringandevaluationguidance>

TEMA 2. MONITORIZAREA

Obiective de referință:

La nivel de cunoaștere și înțelegere:

- să stabilească domeniile de aplicare a monitorizării;
- să identifice aspectele care pot fi supuse monitorizării.

La nivel de aplicare:

- să analizeze particularitățile procesului de monitorizare;
- să determine esența studiilor de monitorizare;
- să identifice modul de monitorizare a riscurilor de implementare.

La nivel de integrare:

- să conceptualizeze un plan de monitorizare;
- să propună măsuri de diminuare a riscurilor în baza datelor de monitorizare.

Termeni cheie: *monitorizare, proces, risc.*

Conținutul temei:

Aplicabilitatea monitorizării. Cele 6 întrebări/aspecte ale monitorizării.

Procesul de monitorizare: planificare, implementare, raportare.

Riscurile de implementare și monitorizarea acestora.

Aplicabilitatea monitorizării. Cele 6 întrebări/aspecte ale monitorizării.

Monitorizarea reprezintă activitatea continuă de urmărire a procesului de implementare a unei strategii, a unui plan, program sau proiect, din raționamentul că în acest demers sunt implicați mai mulți actori sociali (comunități, instituții, organizații, grupuri sociale, persoane) cu motivații și interese diferite, cu priorități proprii - activitățile cărora necesitănd a fi monitorizate continuu în vederea coordonării lor. Monitorizarea, de regulă, vizează trei direcții care corespund celor trei componente ale procesului de implementare a unei strategii, program, proiect etc.: activitățile desfășurate (*process*), modul de utilizare a resurselor (*input*) și atingerea țintelor intermediare, sub formă de produse (*output*). Scopul principal al monitorizării este de a ajuta organizațiile să reflecte asupra activităților pe care le organizează, să aprecieze eficiența lor și să determine ce schimbări sunt necesare în procesul de management (a se vedea Figura 1).

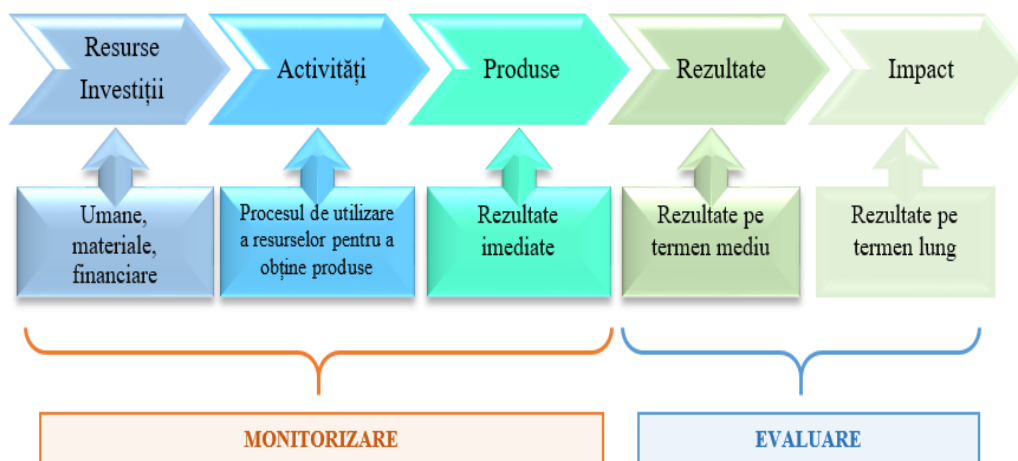


Fig. 1. Componentele unui program/proiect de intervenție

Monitorizarea înseamnă observarea și înregistrarea regulată a activităților organizate în cadrul unui proiect sau program. Ea presupune un mecanism, cu un sistem de tehnici de colectare sistematică și periodică de date, în vederea identificării schimbărilor care se produc în cadrul proiectului în timpul implementării. Finalitatea procesului de monitorizare constă în oferirea donatorilor, partenerilor, beneficiarilor și altor persoane interesate a feedback-ului cu privire la progresul proiectului în curs de implementare. Având în vedere componentele programului care sunt supuse monitorizării, se disting mai multe tipuri de monitorizare:

- *Monitorizarea procesului* (activității) urmărește utilizarea intrărilor (input) și resurselor, progresul activităților și obținerea produselor.

Aceasta examinează modul în care sunt realizate activitățile - eficiența în timp și resurse. Este adesea realizată împreună cu monitorizarea conformității și oferă informații utile pentru evaluarea intervenției.

- *Monitorizarea conformității* asigură concordanța implementării programului/proiectului cu reglementările donatorilor și rezultatele așteptate, cu cerințele privind granturile și contractele, cu reglementările și legile guvernamentale locale și standardele etice.
- *Monitorizarea contextului* urmărește cadrul în care funcționează proiectul/programul, în special a confirmării ipotezelor de lucru și monitorizării riscurilor care s-ar putea materializa sau a altor factori neașteptați. Contextul ce este monitorizat se referă la contextul politic, instituțional și de finanțare care afectează proiectul/programul.
- *Monitorizarea beneficiarilor* urmărește percepțiile beneficiarilor asupra unui proiect/ program, și anume satisfacția acestora, reclamațiile formulate, implicarea în derularea activităților, modul în care au fost tratați, accesul la servicii și resurse, și experiența lor generală despre schimbare.
- *Monitorizarea financiară* contabilizează costurile pe input și activitate în cadrul unor categorii predefinite de cheltuieli. Este adesea realizată împreună cu monitorizarea conformității și a procesului.

Având în vedere rolul fiecărui tip de monitorizare, se poate conchide asupra particularităților generale ale procesului de monitorizare: caracterul permanent, ținerea evidenței evoluției programului și menținerea supravegherii, documentarea și analiza progresului racordat la activitățile planificate ale programului, focalizarea pe resursele, activitățile și produsele programului, considerarea relevanței continuării activităților programului pentru soluționarea problemei, raportarea activităților programului care au fost implementate și raportarea rezultatelor imediate care au fost atinse.

Fiindcă monitorizarea se concentrează pe performanța proiectului/programului este necesară adoptarea unei metodologii adecvate care să permită măsurarea progreselor. Aceasta presupune stabilirea: întrebărilor de cercetare, care să reprezinte aspectele supuse monitorizării; a indicatorilor de monitorizare a progresului; a metodelor de colectare și analiză a datelor; a persoanelor responsabile de realizarea monitorizării; a frecvenței de colectare a datele; a modalității de utilizare a rezultatelor monitorizării.

Cele șase întrebări esențiale de la care trebuie să pornească procesul de monitorizare sunt:

- Care este menirea activității sau a proiectului? (Care este principalul grup țintă și beneficiarii direcți ai activității/proiectului? Ce schimbări sau îmbunătățiri își propune activitatea/proiectul să aducă grupului țintă și beneficiarilor? Cum contribuie activitatea/proiectul la schimbările dorite? Ce intervenții folosește?)

- Ce aspecte ale proiectului sau ale activității acestuia ar putea să nu primească răspuns prin aplicarea monitorizării clasice?

- Care sunt nevoile de monitorizare ce nu sunt satisfăcute de sistemul actual de monitorizare al activității/proiectului?

- Cine va folosi datele de monitorizare?

- Cum vor fi folosite datele?

- Ce întrebări specifice necesită răspuns?⁸

Aceste întrebări/aspecte pot fi folosite și pe post de ghid pentru direcționarea procesului de monitorizare.

Procesul de monitorizare: planificare, implementare, raportare.

Procesul de monitorizare este constituit din trei etape operaționale succesive aflate în raport de determinare: planificarea monitorizării, implementarea monitorizării și raportarea rezultatelor. Planificarea monitorizării include următoarele activități: stabilirea logisticii necesare; formarea echipei de monitorizare; elaborarea unui plan și program detaliat de monitorizare; stabilirea indicatorilor la nivel de activități și produse și a metodologiei de monitorizare bazate pe scopul și obiectivele proiectului/programului. Implementarea monitorizării vizează: verificarea performanței proiectului în baza indicatorilor stabiliți; elaborarea analizelor statistice și descriptive despre progresele înregistrate; realizarea cercetării de teren cu toate grupurile de beneficiari pentru a evalua progresul proiectului; colectarea și stocarea datelor; elaborarea unei baze de date; colectarea informațiilor suplimentare; monitorizarea riscurilor; raportarea. Ultima etapă – raportarea rezultatelor monitorizării – este o etapă majoră din cadrul monitorizării proiectelor. Ea este precedată de analiza datelor colectate, elaborarea constatărilor, identificarea progreselor dar și a insucceselor și explicitarea lor, și prezentate într-un raport de monitorizare. Raportul este apoi transmis echipei de implementare a proiectului și donatorilor. Echipa de implementare și principalii parteneri vor examina periodic rapoartele de

⁸ A se vedea: USAID. *Six Questions to Help Identify Your Monitoring and/or Evaluation Need.*

Disponibil:

https://usaidlearninglab.org/sites/default/files/resource/files/six_simple_questions_blank-6162017.pdf

monitorizare, constatând progresul proiectului/ programului. În funcție de aceste rezultate se vor lua decizii cu privire la proiect.

Riscurile de implementare și monitorizarea acestora.

O prea mare concentrare pe monitorizarea continuă poate implica și *riscuri*, cum ar fi: crearea unei anumite rigidități a acțiunii – actorii sociali pot inventa modalități prin care să folosească indicatorii de monitorizare astfel încât activitățile „să arate bine pe hârtie” sau să fie refractari la noi oportunități sau alternative. Astfel, instituția nu învață din propriile greșeli, revizuindu-și modul de lucru pentru implementarea corespunzătoare a activităților planificate, ci face în așa fel încât lucrurile să arate bine în rapoarte. În aceste situații, funcția monitorizării de a oferi un feedback cu rol corectiv se diminuează considerabil.

Pe de altă parte, există și o categorie de riscuri care ar trebui să fie anticipate în perioada de planificare a proiectului, de exemplu în matricea cadrului logic. Pentru aceste riscuri se realizează un plan de monitorizare, astfel încât evoluția lor să fie supravegheată și controlată. Itemii monitorizați în acest plan sunt: riscul, impactul acestuia, probabilitatea de apariție, strategia de abordare a riscului, persoana responsabilă de monitorizarea riscului, timpul care s-a scurs de la prima identificare a riscului, ultima actualizare a situației și situația la zi.

În ceea ce privește strategia de abordare a riscurilor, se cunosc trei tipuri:

- *Transfer*: cea mai bună abordare a unor riscuri este aceea de a le transfera unei părți terțe.
- *Toleranță*: când costul oricărei măsuri de contracarare a riscului este mai mare decât beneficiul câștigat, atunci răspunsul poate fi toleranța.
- *Tratament*: scopul tratării riscurilor nu este neapărat acela de prevenire, ci mai degrabă de menținere a riscului la un nivel acceptabil.

Monitorizarea trebuie privită ca un instrument de management, și nu ca un mecanism de control, fiindcă are rolul de „sistem de avertizare timpurie” care permite luarea de măsuri corective pentru atingerea obiectivelor proiectului. Principalul obiectiv al sistemului de monitorizare este măsurarea continuă a progresului proiectului, urmărind aspecte precum managementul achizițiilor, utilizarea resurselor, dar și beneficiile pentru grupul-țintă.



Sarcini de autoevaluare

1. Explicați necesitatea monitorizării resurselor/investițiilor proiectului, implementării activităților și produselor obținute.
2. Descrieți tipurile de monitorizare utilizate în cadrul unui proiect/program.
3. Argumentați necesitatea celor șase întrebări pentru inițierea procesului de monitorizare.
4. Întocmiți un plan de monitorizare pe o temă aleasă.
5. Identificați riscurile care însoțesc procesul de monitorizare și implementarea unui proiect/program, precum și modalitatea de a le gestiona.



Lista bibliografică

1. COJOCARU, Ig., CUCIUREANU, Gh., ȚURCAN, N. *Cadrul metodologic pentru evaluarea proiectelor și programelor de cercetare-dezvoltare în Republica Moldova*. Chișinău: Institutul de Dezvoltare a Societății Informaționale, 2014. ISBN: 978-9975-3020-1-2.
2. *Expert monitorizare, evaluare, impact și sustenabilitate a proiectelor*. Suport de curs. Disponibil: <http://www.anfp.gov.ro/R/Doc/2015/Proiecte/InstruireAplicata/26.11/Manual%20Modul%203%20-%20Expert%20evaluare.pdf>
3. *Guidance Document on Monitoring and Evaluation. Concepts and Recommendations*. 2014. Disponibil: https://ec.europa.eu/regional_policy/sources/docoffic/2014/working/wd_2014_en.pdf
4. *Guidelines for Project Monitoring and Evaluation*. 27 November 2020. Disponibil: https://afocosec.org/wp-content/uploads/2021/11/G-2-20R-Project-M_E-Guidelines Effective-on-20201127.pdf
5. *Handbook on Monitoring and Evaluating for Results*. UNDP Evaluation Office, 2002. Disponibil: https://www.betterevaluation.org/en/resources/guide/handbook_monitoring_evaluation_for_results
6. *Handbook on planning, monitoring and evaluating for development results*. UNDP. 2009. Disponibil: <http://web.undp.org/evaluation/handbook/documents/english/pme-handbook.pdf>
7. *Managementul proiectelor. Monitorizarea și evaluarea proiectelor*. Bălți, 2013. Disponibil pe: http://adrnord.md/public/files/brosuri/Brosura_Managementul_proiectelor_2013.pdf

8. *Monitorizare și evaluare în economia socială. Manual de intervenție.* București: Editura Expert, 2011. ISBN: 978-973-618-282-2.
Disponibil: <https://phoenix-proiect.ro/wp/wp-content/uploads/2019/09/Monitorizare-si-evaluare-in-economie-sociala .pdf>
9. *Monitorizarea și evaluarea activităților cu tinerii. Ghid pentru tineri și profesioniști care lucrează cu tinerii.* Chișinău 2006. Disponibil: https://drepturilecopilului.md/files/publications/GHID_1profes_2006_FINAL_New.pdf
10. *Project/programme monitoring and evaluation (M&E) guide.* 2011.
Disponibil: https://www.evaluation.bg/en/system/files/ifrc_2011_me-guide.pdf
11. TOARTĂ, V., GHEORGHE, C. *Examinarea și utilizarea datelor pentru luarea deciziilor în beneficiul copilului. Ghid metodologic,* 2022. Disponibil: https://www.data4impactproject.org/wp-content/uploads/2022/05/Ghid-metodologic-examinarea-si-utilizarea-datelor_WP-22-252-D4I-RO.pdf

TEMA 3. EVALUAREA

Obiective de referință:

La nivel de cunoaștere și înțelegere:

- să distingă obiectivele urmărite prin evaluare;
- să stabilească aspectele care pot fi supuse evaluării;
- să determine particularitățile tipurilor de evaluări.

La nivel de aplicare:

- să identifice finalitatea evaluării;
- să aplice criteriile de evaluare în cazuri concrete;
- să stabilească specificul evaluării de impact;
- să stabilească rolul cadrului de monitorizare și evaluare.

La nivel de integrare:

- să conceptualizeze un plan de evaluare;
- să proiecteze o evaluare la o tematică de interes;
- să identifice rolul standardelor de evaluare a serviciilor sociale în dezvoltarea acestora prin monitorizarea în timp a acestora;

- să argumenteze valoarea și limitele evaluării.

Termeni cheie: *evaluare, teoria schimbării, cadru de monitorizare și evaluare, design.*

Conținutul temei:

Obiectivele evaluării.

Tipuri de evaluări.

Proiectarea unei evaluări. Tipuri de design.

Criterii de evaluare.

Procesul de evaluare.

Standarde de evaluare. Utilizarea rezultatelor evaluării în domeniul social.

Cadrul de monitorizare și evaluare a unui document de politici publice în domeniul social.

Obiectivele evaluării.

Termenul de *evaluare* provine din latinescul *evalesco, evalescere, evaluu* care se traduce prin a se întări, a căpăta putere, a putea, a se dezvolta, a valora, a prevala.⁹ Verbul *a evalua* se înrudește cu ale verbe precum: a aprecia, a estima, a examina, a cântări, a judeca, a măsura, a nota, a valoriza, fără ca între ele să existe o sinonimie completă. Această paleta de echivalenți ai evaluării se datorează, în principal, diferitelor abordări și definiții ale termenului de evaluare care au variat de-a lungul anilor. În vremuri mai vechi, evaluarea a fost asociată în mod obișnuit cu evaluarea performanțelor în raport cu obiective clar definite sau efectuarea de teste bazate pe norme sau efectuarea de experimente controlate. În anii 1970, evaluările cheie erau considerate cele bazate pe raționamentul profesional. Ulterior, a existat o credință tot mai mare că evaluările utile sunt cele care oferă informații de calitate pentru luarea și evaluarea deciziilor. Așa se face că actualmente există mai multe accepțiuni ale noțiunii de evaluare în funcție de scopurile și obiectivele urmărite și metodologiile aplicate: evaluarea ca *nivel de atingere a obiectivelor programului*; evaluarea ca *instrument managerial și instrument de decizie*; evaluarea ca *modalitate de îmbunătățire a programului/proiectului*; și evaluarea ca *instrument de judecare și valorizare*. Definiția, care integrează toate aceste accepțiuni într-un tot unitar, susține că evaluarea constă în utilizarea procedurilor de cercetare socială pentru investigarea sistematică a eficacității programelor de intervenție socială, adaptată la mediul lor politic și

⁹ A se vedea: Clipa, O. *Modalități de evaluare în învățământul universitar*. Iași: Editura Universității „Alexandru Ioan Cuza”, 2008, p. 60.

organizațional și menită să informeze actorii sociali despre modurile prin care să îmbunătățească condițiile sociale.¹⁰

Evaluarea este o examinare riguroasă și independentă, la un anumit moment, a unei intervenții în curs de implementare sau finalizate, pentru a determina măsura în care aceasta este capabilă să își atingă sau și-a atins obiectivele și rezultatele planificate sau dacă o schimbare poate fi atribuită acelei intervenții. Componentele proiectului/programului supuse evaluării sunt: rezultatele și impactul. Scopul evaluării constă în analiza informațiilor colectate prin sistemele de monitorizare și furnizarea de explicații pentru apariția unor eventuale inconsecvențe privind: atingerea obiectivelor, utilizarea resurselor, atingerea indicatorilor cu privire la grupul țintă, schimbările generate de implementarea programului. Obiectivele evaluării sunt determinate de: oferirea suportului în luarea deciziilor cu privire la activitățile, politicile, strategia de realizare a proiectelor curente sau viitoare; demonstrarea angajamentului și responsabilității față de donatori, parteneri, beneficiari; obținerea informațiilor despre ce merge bine, ce nu merge bine și de ce; verificarea și îmbunătățirea calității proiectului; identificarea strategiilor de succes care ar putea fi extinse, multiplicare, repetate; modificarea strategiilor ineficiente; aprecierea efectelor/beneficiilor intervențiilor din cadrul proiectului; oferirea partenerilor și altor persoane interesate a oportunității de a se exprima asupra rezultatelor obținute și calității proiectului; justificarea/validarea proiectului în fața donatorilor, partenerilor, beneficiarilor, publicului; elaborarea recomandărilor pentru îmbunătățirea programelor/proiectelor.¹¹ Evaluarea poate să ofere răspuns la următoarele întrebări: 1) Care sunt întrebările cercetării de evaluare la care trebuie să se răspundă? 2) Cine sunt principalii factori interesați din program? 3) Ce tipuri de resurse și intrări sunt necesare pentru implementarea programului? 4) Ce structuri și procese sunt în vigoare pentru implementarea programului? 5) Ce activități sunt desfășurate prin program? 6) Care sunt rezultatele anticipate ale programului? 7) Ce factori contextuali pot afecta programul? 8) Care sunt barierele sau provocările în implementarea programului? 9) Există o rentabilitate a investiției pentru program?

Tipuri de evaluări.

¹⁰ A se vedea: Mățăuan, G. *Evaluarea programelor sociale*. București: Editura Expert, 1999. p.61.

¹¹ A se vedea: *Monitorizarea și evaluarea activităților cu tinerii. Ghid pentru tineri și profesioniști care lucrează cu tinerii*. Chișinău, 2006, p.17. Disponibil:

https://drepturilecopilului.md/files/publications/GHID_1profes_2006_FINAL_New.pdf

Începând cu deceniul șase al secolului al XX-lea, odată cu apariția programelor sociale ca instrument al politicilor sociale, au fost dezvoltate o multitudine de tipuri de evaluare, care grupate după anumite criterii se prezintă astfel:

În funcție de componentele programului/proiectului evaluate se disting:

- *Evaluarea procesului* - presupune un plan sistematic, concentrat pentru colectarea datelor, pentru a determina dacă modelul de program este implementat așa cum s-a intenționat inițial și, dacă nu, cum diferă operațiunile de cele planificate inițial. Această evaluare colectează, de asemenea, informații despre percepțiile părților interesate referitoare la program.

- *Evaluarea rezultatelor* - examinează cât de bine un proiect a atins rezultatele pe care și le-a stabilit la început. În general, este o evaluare sumativă a programului (vedeți definiția mai jos) care poate fi utilizată pentru a face recomandări pentru îmbunătățirile viitoare ale programului sau a unui nou program.

- *Evaluarea impactului* - analizează efectul pe termen lung pe care un program l-a avut asupra participanților și părților interesate ale proiectului. Măsoară rezultatele, dar și schimbările care au fost produse de acele rezultate.

În funcție de momentul realizării evaluării proiectelor, programelor sau politicilor se deosebesc:

- *Evaluarea ex-ante* presupune un demers care analizează contextul în care urmează să se implementeze o intervenție și impactul potențial al acesteia. Se realizează în scopul de a obține o prognoză cu privire la modul în care un program va funcționa și dacă va produce efectele dorite .

- *Evaluarea intermediară* se desfășoară în timpul executării unui proiect/program. Ea are drept scop analiza procesului de implementare, în vederea îmbunătățirii sale, și utilizează în mod principal rezultatele monitorizării completând, dacă este cazul, cu date colectate suplimentar, informațiile despre gradul de realizare a obiectivelor și atingerea rezultatelor pe termen scurt, modul de respectare a calendarului de implementare, încadrarea în buget, gradul de utilizare a celorlalte resurse, factorii care influențează implementarea. Acest tip de evaluare este vital pentru corecția și revizuirea în timp real a planului de acțiune și activităților.

- *Evaluarea finală* se efectuează imediat după finalizarea implementării proiectului/ programului. Ea vizează analiza proiectelor/programelor din perspectiva rezultatelor obținute comparativ cu obiectivele inițiale și urmărește cuantificarea rezultatelor acestora, analiza calitativă și cantitativă a

performanțelor, însușirea unor lecții pentru îmbunătățirea managementului proiectelor, programelor sau politicilor.

- *Evaluarea ex-post* este realizată la o anumită perioadă de timp după finalizarea proiectelor, programelor sau politicilor sociale (de obicei, 1-3 ani). Ea se concentrează pe aprecierea impactului intervențiilor și a durabilității acestora.

În funcție de conținut există două tipuri principale de evaluare:

- *Evaluarea de proces* sau *evaluarea formativă* este centrată în principal pe modul de implementare și de administrare a programului/proiectului. Are ca scop creșterea calității și îmbunătățirea programului evaluat.

- *Evaluarea de impact* sau *evaluarea sumativă* urmărește consecințele programului/ proiectului și are ca scop aprecierea rezultatelor și impactul proiectului.

În funcție de obiectivele evaluării, criteriile de evaluare și datele disponibile, pentru a evalua orice proiect, program sau politică publică pot fi aplicate două tipuri de evaluare: evaluarea bazată pe teorie și evaluarea contrafactuală.¹²

- *Evaluarea bazată pe teoria schimbării* pornește de la ideea că orice intervenție planificată este determinată de teoria, explicită sau implicită, a schimbărilor pe care urmează să le producă, prin abordarea unor nevoi sau probleme, cu o serie de resurse și activități, într-un context dat, în vederea obținerii unor efecte și rezultate, dar și a unui impact durabil. În acest context, evaluarea bazată pe teoria schimbării testează legăturile logice și practice dintre elementele componente ale acesteia: nevoi, resurse, activități, factori de sprijin și perturbatori, rezultate imediate și durabile. Metodele de cercetare și evaluare calitative și cantitative sunt utilizate pentru acest demers, iar combinarea lor într-un mix metodologic este recomandabilă.

- *Evaluarea contrafactuală* reprezintă o modalitate de evaluare a impactului prin aplicarea unor metode de cercetare experimentale sau cvasi-experimentale și utilizarea de instrumente econometrice și statistice.

Proiectarea unei evaluări. Tipuri de design.

Pentru a evalua efectele intervenției, desing-ul cercetării de evaluare poate fi proiectat, în funcție de obiectivele stabilite, după unul dintre următoarele modele:

- *Design experimental*: utilizat pentru a determina dacă un program sau o intervenție este mai eficientă decât procesul curent. Implică repartizarea

¹² A se vedea: *Raport final. Dezvoltarea unei Comunități de Evaluare Profesionale în România*, 2009. Disponibil pe: https://www.mfinante.gov.ro/static/10/Mfp/evaluare/Raport_final.pdf

aleatorie a participanților într-un grup experimental sau de control. Acest tip de design este adesea considerat a fi standardul de aur în raport cu care sunt judecate alte proiecte de cercetare, deoarece oferă o tehnică puternică pentru evaluarea cauzei și efectului.

- *Design cvasi-experimental*: nu are o componentă de atribuire aleatorie, dar poate implica compararea unui grup experimental cu un grup similar care nu participă la program. Metodele cvasi-experimentale sunt folosite pentru a estima efectul unui program, politici sau intervenții atunci când experimentele controlate nu sunt fezabile.

- *Design non-experimental*: nu implică un grup de comparație. Proiectele non-experimentale pot include studii pre- și post-intervenție fără grup de control sau comparație, abordări de studiu de caz și abordări numai post-intervenție. Caracteristica cheie a unui design non-experimental este lipsa unui grup de control. Deși studiile de evaluare neexperimentale sunt susceptibile să producă constatări acționabile cu privire la rezultatele programului, cele mai bune practici și îmbunătățirea performanței, ele nu pot controla factorii externi care ar putea influența rezultatele, cum ar fi factorii contextuali ai comunității sau prejudecățile de selecție.

Criterii de evaluare.

Evaluarea se organizează pe următoarele criterii, care de fapt constituie și nucleul evaluării:

- *Relevanța* – constată dacă obiectivele strategice abordează problemele socioeconomice din societate și nevoile grupurilor-țintă. Relevanța este cel mai des examinată în etapa de evaluare ex-ante, dar și de evaluarea intermediară.

- *Eficiența* - analizează relația dintre resursele investite și produsele obținute, constată dacă aceleași produse din punct de vedere al calității, cantității și oportunității puteau fi generate cu resurse mai puține sau dacă mai multe produse puteau fi obținute cu aceleași resurse. Accentul principal al eficienței ține de determinarea nivelului optim de valorificare a resurselor pentru generarea cantității și calității scontate a produselor.

- *Eficacitatea* - evaluează măsura în care rezultatele obținute au contribuit la atingerea obiectivelor planificate ale intervenției.

- *Impactul* – este valoarea adăugată, efectele pe termen lung create de intervenție asupra grupurilor țintă sau publicului larg, comparativ cu situația de referință. Impactul este măsurat în studiul de evaluare ex-post, dar și ca subiect al unei evaluări separate.

- *Durabilitate* - asigură evaluarea probabilității ca rezultatele și beneficiile generate să continue după finalizarea intervenției. Durabilitatea abordează

aspecte ca responsabilizarea în continuare a factorilor decidenți, existența capacităților instituționale și manageriale etc.

Procesul de evaluare.

Procesul de evaluare se realizează în trei pași: 1) planificarea evaluării; 2) implementarea sau efectuarea evaluării; 3) raportarea rezultatelor. În etapa de planificare a evaluării se stabilesc aspectele de logistică (responsabil, echipă, termeni de referință, buget, termen etc.) și se elaborează planul evaluării care include: întrebările de evaluare, design-ul evaluării, matricea de evaluare ce include indicatorii care vor fi evaluați, sursele de date și metodele prin care vor fi colectate și analizate informațiile, o schiță a resurselor necesare la fiecare etapă a evaluării, responsabilitățile membrilor echipei de evaluare, calendarul evaluării. Implementarea evaluării include următoarele activități: elaborarea și pre-testarea instrumentelor de colectare a datelor; colectarea datelor, prelucrarea și analiza datelor, formularea constatărilor. Faza de raportare se referă la elaborarea raportului de evaluare ce include o descriere a obiectivelor, scopului și metodologiei de evaluare, descrierea principalelor constatări însoțite de dovezi, pe criterii de evaluare (relevanță, eficacitate, eficiență, impact, durabilitate, după caz), formularea de recomandări practice pe termen scurt, mediu și lung, detalierea practicilor bune și lecțiilor învățate.

Standarde de evaluare. Utilizarea rezultatelor evaluării în domeniul social.

În evaluarea proiectelor/programelor se va urmări respectarea următoarelor standarde principale:

- *Utilitate.* Evaluările trebuie să fie utile și utilizate.
- *Fezabilitate.* Evaluările trebuie să fie realiste și gestionate într-un mod rezonabil și rentabil.
- *Etica și legalitatea.* Evaluările trebuie să fie efectuate într-o manieră etică și legală, cu o atenție deosebită pentru bunăstarea celor implicați și afectați de evaluare.
- *Imparțialitate și independență.* Evaluările trebuie să ofere o evaluare cuprinzătoare și imparțială, care să ia în considerare punctele de vedere ale tuturor părților interesate.
- *Transparență.* Activitățile de evaluare trebuie să reflecte o atitudine de deschidere și transparență.
- *Precizie.* Evaluările trebuie să fie precise din punct de vedere tehnic, oferind suficiente informații despre metodele de colectare, analiză și interpretare a datelor, astfel încât valoarea sau meritul acestora să poată fi determinate.
- *Participare.* Părțile interesate trebuie consultate și implicate semnificativ în procesul de evaluare atunci când este fezabil și adecvat.

- *Colaborare.* Colaborarea între partenerii operativi cheie în procesul de evaluare îmbunătățește legitimitatea și utilitatea evaluării.

Cadrul de monitorizare și evaluare a unui document de politici publice în domeniul social.

Modul în care un program colectează, analizează și raportează datele sunt descrise într-un mod sistematic în planul/cadrul de monitorizare și evaluare - instrument care permite sistematizarea informației necesare atât în cazul monitorizării, cât și a evaluării programelor/politicilor publice. Un cadru de monitorizare și evaluare bine întocmit va ajuta la implementarea corectă a programului/proiectului, va ghida procesul în vederea atingerii obiectivelor și va descrie cum se va demonstra eficiența intervențiilor. Acest instrument este compus din cinci elemente, care sunt analizate în baza relației „dacă – atunci” de la stânga la dreapta.¹³

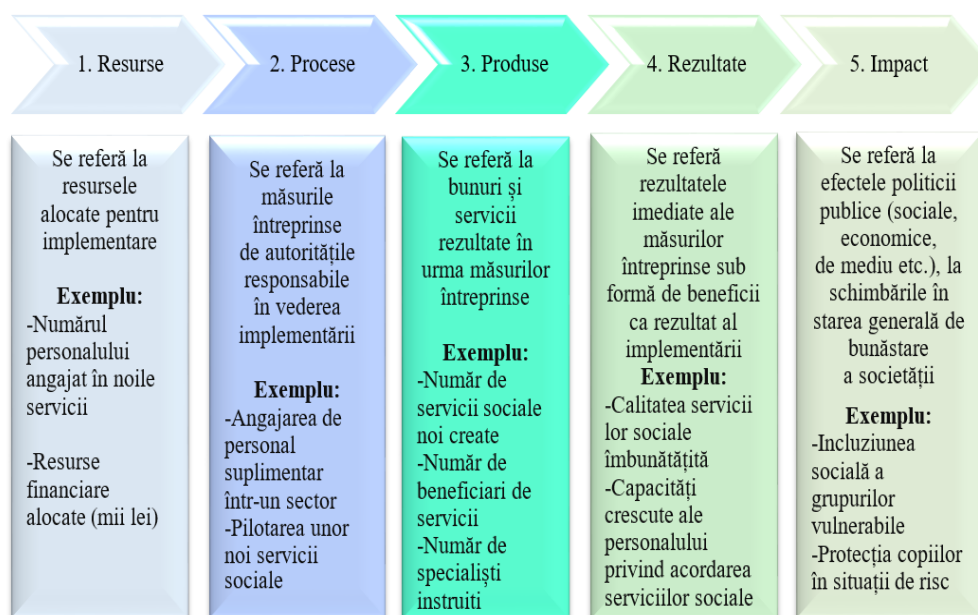


Fig.2. Cadrul de monitorizare și evaluare a unui document de politici publice

¹³ A se vedea: *Ghid privind monitorizarea și evaluarea participativă a serviciilor sociale destinat organizațiilor societății civile.* Chișinău, 2019, p.40



Sarcini de autoevaluare

1. Încadrați schematic tipurile de evaluare corespunzător componentelor intervenției.
2. Analizați pașii procesului de evaluare.
3. Argumentați necesitatea respectării criteriilor și standardelor de evaluare în procesul evaluării unei intervenții sociale (politică, strategie, program, proiect, servicii sociale).
4. Întocmiți un plan de evaluare pentru un proiect în domeniul social.



Lista bibliografică

1. BABBIE, Ea. *Practica cercetării sociale*. Iași: Polirom, 2010. ISBN: 978-973-46-1274-1.
2. *Cadrul metodologic pentru evaluarea proiectelor și programelor de cercetare-dezvoltare în Republica Moldova*. Chișinău, 2013. Disponibil: https://idsi.md/files/file/Cadrul_metodologic_Glosar_final.pdf
3. CIOCAN, L. *Ghid privind monitorizarea și evaluarea participativă a serviciilor sociale destinat organizațiilor societății civile*. Chișinău: „Print Caro” SRL, 2019.
4. *Expert monitorizare, evaluare, impact și sustenabilitate a proiectelor*. Suport de curs. Disponibil: <http://www.anfp.gov.ro/R/Doc/2015/Proiecte/InstruireAplicata/26.11/Manual%20Modul%203%20-%20Expert%20evaluare.pdf>
5. *Guidance Document on Monitoring and Evaluation. Concepts and Recommendations*. 2014. Disponibil: https://ec.europa.eu/regional_policy/sources/docoffic/2014/working/wd_2014_en.pdf
6. *Guidelines for Project Monitoring and Evaluation*. 27 November 2020. Disponibil: https://afocosec.org/wp-content/uploads/2021/11/G-2-20R-Project-M_E-Guidelines_Effective-on-20201127.pdf
7. *Handbook on Monitoring and Evaluating for Results*. UNDP Evaluation Office, 2002. Disponibil: https://www.betterevaluation.org/en/resources/guide/handbook_monitoring_evaluation_for_results

8. *Handbook on Planning, Monitoring and Evaluating for Development Results*. UNDP. 2009. Disponibil: <http://web.undp.org/evaluation/handbook/documents/english/pme-handbook.pdf>
9. *Managementul proiectelor. Monitorizarea și evaluarea proiectelor*. Bălți, 2013. Disponibil: http://adrnord.md/public/files/brosuri/Brosura_Managementul_proiectelor_2013.pdf
10. *Monitorizare și evaluare în economia socială. Manual de intervenție*. București: Editura Expert, 2011. ISBN: 978-973-618-282-2. Disponibil: https://phoenix-proiect.ro/wp/wp-content/uploads/2019/09/Monitorizare-si-evaluare-in-economie-sociala_.pdf
11. *Monitorizarea și evaluarea activităților cu tinerii. Ghid pentru tineri și profesioniști care lucrează cu tinerii*. Chișinău 2006. Disponibil: https://drepturilecopilului.md/files/publications/GHID_1profes_2006_FINAL_New.pdf
12. *Project/programme monitoring and evaluation (M&E) guide*. 2011. Disponibil: https://www.evaluation.bg/en/system/files/ifrc_2011_me-guide.pdf
13. ROSSI, P.H., FREEMAN, H.E., LIPSEY, M.W. *Evaluation: a systematic approach*, Sage Publications. 1999. ISBN: 0-7619-0894-3.
14. STUFFLEBEAM, D.L., CORYN, Ch.L.S. *Evaluation Theory, Model and Applications*. San Francisco: Jossey-Bass AWiley Brand. ISBN 978-1-118-87032-7.
15. TOARTĂ, V., GHEORGHE, C. *Examinarea și utilizarea datelor pentru luarea deciziilor în beneficiul copilului. Ghid metodologic*, 2022. Disponibil: https://www.data4impactproject.org/wp-content/uploads/2022/05/Ghid-metodologic-examinarea-si-utilizarea-datelor_WP-22-252-D4I-RO.pdf
16. UNAIDS. *Basic Terminology and Frameworks for monitoring and evaluation*. Disponibil: <https://www.unaids.org/en/dataanalysis/monitoringandevaluationguidance>

TEMA 4.

COLECTAREA DATELOR PENTRU MONITORIZARE ȘI EVALUARE

Obiective de referință

La nivel de cunoaștere și înțelegere:

- să determine tipurile de date cu care se operează în procesul de monitorizare și evaluare;
- să stabilească utilitatea datelor;
- să identifice spectrul de metode care pot fi aplicate în colectarea datelor în monitorizare și evaluare;
- să releve utilitatea fiecărei metode în colectarea datelor.

La nivel de aplicare:

- să elaboreze instrumente de colectare a datelor de monitorizare și evaluare.

La nivel de integrare:

- să argumenteze utilitatea instrumentelor de colectare a datelor și limitele acestora.

Termeni-cheie: *date, clasificarea datelor, surse de date, metode de colectare a datelor, instrumente de colectare a datelor.*

Conținutul temei:

Tipuri de date utilizate în monitorizare și evaluare.

Surse și furnizori de date.

Metode de colectare a datelor.

Instrumente de colectare a datelor.

Tipuri de date utilizate în monitorizare și evaluare.

a) După modul de exprimare – *date calitative* (valori exprimate prin cuvinte) și *date cantitative* (valori exprimate numeric).

b) După modul de obținere – *date primare* (date generate pentru prima dată de către cercetător prin eforturi directe și experiență, în special în scopul de a aborda problema sa de cercetare; sunt cunoscute și sub numele de date de „prima mână” sau date brute), *date secundare* (date la „mâna a doua” care sunt deja colectate și înregistrate de orice persoană, alta decât utilizatorul, într-un

scop, care nu are legătură cu problema curentă de cercetare) și *date derivate* (date obținute în urma procesului de transformare a datelor primare).¹⁴

c) După modul de colectare – *date rutiniere* (colectate în mod continuu în timpul procesului de monitorizare) și *date nerutiniere* (colectate pentru un scop specific și care nu au o anumită periodicitate).¹⁵

Surse și furnizori de date.

- *cercetări statistice* (surse de date primare și derivate): anchete sociale, observații, experimente, sondaje, interviuri individuale și de grup etc.;
- *surse administrative* (surse de date secundare): legislație națională și internațională, publicații guvernamentale, rapoarte ale ministerelor, înregistrări interne ale organizațiilor din administrația publică centrală și locală, date statistice și publicații ale Biroului Național de Statistică etc.;
- *alte surse și furnizori de date* (surse de date secundare): site-uri web, cărți, articole din reviste, rapoarte și studii ale organizațiilor neguvernamentale etc.

Metode de colectare a datelor:

- *analiza documentară* – metodă de investigație sociologică care urmărește obținerea, selectarea, compilarea, organizarea, interpretarea și analiza informațiilor despre un obiect de studiu din surse documentare, precum cărți, studii, cercetări, rapoarte de monitorizare, documente de arhivă, publicații periodice (ziare, reviste), înregistrări audiovizuale etc.;
- *ancheta* (socială) – metodă de investigație întemeiată pe diferite tehnici de culegere și de prelucrare a datelor/informației calitative și/sau cantitative, în scopul analizei situației sociale și economice a persoanelor, familiilor, grupurilor sau comunităților, având rol de diagnostic social;
- *sondajul* (de opinie) – cercetare (în particular, a opiniilor indivizilor) al cărei scop este ca, pe baza rezultatelor prelucrării datelor cantitative obținute pe eșantion, să se estimeze, folosind principiile teoriei probabilităților, parametri corespunzători ai colectivității totale. Sondajul reprezintă o tehnică a metodei anchetei sociologice;
- *interviul* – conversație sau dialog între două persoane cu obiective predefinite, în care una dintre ele joacă rolul de interviuat, iar alta – cel de interviuator. Acest dialog poate avea scop informativ sau de cercetare, prin care se colectează informații sau date specifice, de regulă calitative;

¹⁴ A se vedea: *Diferența dintre datele primare și secundare*. Disponibil: <https://invatatiafaceri.ro/diferente/diferenta-dintre-datele-primare-si-secundare/>

¹⁵ A se vedea: *Examinarea și utilizarea datelor pentru luarea deciziilor în beneficiul copilului. Ghid metodologic*. Data for Impact, USAID, 2022, p.12. Disponibil: <https://www.data4impactproject.org/wp-content/uploads/2022/05/Ghid-metodologic-examinarea-si-utilizarea-datelor-WP-22-252-D4I-RO.pdf>

- *discuția de tip focus grup* – interviu cu mai multe persoane (de regulă 6-8 persoane) care au anumite caracteristici comune și care furnizează date/informații calitative într-o discuție ghidată, pentru a ajunge la înțelegerea cât mai bună a temei discutate;
- *observația* – metodă de cercetare exploratorie sau descriptivă, utilizată pentru culegerea de date primare calitative și/sau cantitative, privitoare la persoane, obiecte, fenomene în cazul în care cercetătorul nu comunică direct cu subiecții, obiectele sau situațiile supuse investigației;
- *povestea vieții* – metodă de cercetare calitativă care permite colectarea unor informații despre esența subiectivă a întregii vieți a unei persoane. Debutază printr-un interviu înregistrat, este transcrisă și se finalizează printr-o poveste fluentă, redată doar cu cuvintele persoanei care o narează. Aceasta folosește o metodologie ce este transferabilă între discipline și de la un cercetător la altul. Interviuul de acest tip este singura metodă de a privi viața în ansamblu și de a efectua un studiu în profunzime al vieții indivizilor;
- *micro-narațiunea* – relatare a unor întâmplări, într-o succesiune temporală de momente.

Instrumente de colectare a datelor.

Chestionarul – instrument de bază pentru colectarea datelor prin metoda anchetei sociologice, reprezentând un set de întrebări care au ca scop colectarea datelor necesare atingerii obiectivelor cercetării. Orice chestionar are trei obiective importante: trebuie să transforme informațiile de care va fi nevoie într-un set de întrebări la care să răspundă subiecții; trebuie să motiveze și să încurajeze respondentul să se implice în comunicare și să coopereze; trebuie să minimizeze riscul apariției erorilor de înțelegere a întrebărilor;

Ghidul de interviu – listă care conține un set de întrebări structurate, semistructurate sau nestructurate, care au fost pregătite în prealabil, pentru a servi ca un ghid pentru interviuatori, cercetători și investigatori în colectarea de informații sau date despre un anumit subiect sau problemă. Ghidul va fi folosit de către interviuator, care îl va completa cu răspunsurile primite în timpul interviului propriu-zis;

Ghidul/protocolul pentru facilitarea unui focus grup – set de întrebări deschise, ordonate logic, începându-se cu întrebări mai generale și continuându-se cu întrebări specifice, detaliate. Prin aceste întrebări se urmărește să se afle părerile participanților despre o anumită temă. Important este să se țină cont și de întrebările suplimentare care pot să apară în legătură cu tema discutată, legate de obiectivele studiului. Se recomandă ca numărul întrebărilor la care se solicită

răspunsuri să nu fie prea mare – optim 7-10 întrebări care să fie bine alese și formulate cu claritate în prealabil;

Ghidul/fișa de observație – formular prin care se înregistrează direct calitățile fenomenului observat în mediul său natural. Datorită complexității și varietății realității sociale, nu există instrumente de cercetare universal valabile, standardizate. Fiecare cercetător este obligat să-și construiască propriile instrumente de lucru, potrivit obiectivelor urmărite, resurselor disponibile și particularităților domeniului investigat;

Ancheta socială – instrument de colectare a datelor despre familie și copii. Se efectuează pentru a clarifica situația, a determina sarcinile de lucru, a întocmi un program de intervenție și pentru a oferi asistență familiei/copiilor. De regulă, este structurată pentru a colecta date despre familie, situația materială, situația sănătății, relații între membrii familiei, locuință, concluzii și propuneri;

Formularele statistice – formular standardizat de culegere a datelor statistice;

„Jurnalele de bord” – notițe, însemnări, înregistrări, filmulețe etc., prin care cercetătorul își poate contura o vedere de ansamblu asupra situației, grupului etc. de cercetat, surprinse prin trăsăturile lor: locuri, oameni, obiecte, evenimente, activități, comportamente, reacții etc.;

Fișa de sesizare – formular de sesizare a cazului suspect de violență, neglijare, exploatare, trafic al copilului (aprobată prin Hotărârea Guvernului nr. 270 din 08.04.2014);

Registrele cu date administrative – baze de date administrative din diferite domenii;

Formularele de înregistrare a participanților la cursurile de instruire – tabele, în care se înregistrează numele participantului la cursuri și un șir de date suplimentare despre el, după necesitate (adresa, număr telefon, instituție etc.).



Sarcini de autoevaluare

1. Clasificați și descrieți datele utilizate în evaluare și monitorizare.
2. Numiți și descrieți câteva surse și câțiva furnizori de date din domeniul social.
3. Enumerați și descrieți metodele de colectare a datelor.
4. Caracterizați instrumentele de colectare a datelor.
5. Elaborați un minichestionar și un ghid de interviu pentru a colecta date despre o temă propusă de profesor.



Lista bibliografică

1. AGABRIAN, M. *Analiza de conținut*. Iași: Polirom, 2006.
2. ATKINSON, R. *Povestea vieții*. Iași: Polirom, 2006. Disponibil: <https://alingavreliuc.files.wordpress.com/2010/08/handbook-2-qualitative-methodology.pdf>
3. BABBIE, E. *Practica cercetării sociale*. Iași: Polirom, 2010.
4. BLAXTER, L., HUGHES, C., MALCOLM, T. *How to Research*. Open University Press, 2010.
5. BRYMAN, A. *Social Research Methods*. Oxford: Oxford University Press, 2001.
6. BULGARU, O. *Aplicații statistice în cercetarea sociologică*. Chișinău: CEP USM, 2018.
7. *Cercetarea documentară*. Disponibil: <https://ro.about-meaning.com/11033347-documentary-research>
8. CHELCEA, S. *Metodologia cercetării sociologice. Metode cantitative și calitative*. București: Economică, 2004.
9. COJOCARU, Ș. *Metode apreciative în asistență socială. Ancheta, supervizarea și managementul de caz*. Iași: Polirom, 2005.
10. CULIC, I. *Metode avansate în cercetarea socială*. Iași: Polirom, 2004.
11. DESCOMBE, M. *The Good Research Guide. For small-scale social research projects*. Open University Press, 2010.
12. De SINGLY, F., BLACHET, A., GOTMAN, A., KAUFMAN, J. C.. *Ancheta și metodele ei: chestionarul, interviul de producere a datelor, interviul comprehensiv*. Iași: Polirom, 1998.
13. FLICK, U. *An introduction to qualitative research*. Sage Publications, 2009.
14. JUPP, V. (coord.) *Dicționar al metodelor de cercetare socială*. Iași: Polirom, 2010.
15. KRUEGER, R.A., CASEY, M.A. *Metoda focus grup. Ghid practic pentru cercetarea aplicată*. Iași: Iași, 2005.
16. MARSHALL, C. *Designing qualitative research*. Sage Publication, 1999.
17. *Metode de lucru in asistenta sociala*. Disponibil: <https://www.qdidactic.com/bani-cariera/management/asistenta-sociala/metode-de-lucru-in-asistenta-sociala191.php>
18. *Monitorizarea și evaluarea activităților cu tinerii*. Chișinău, 2006.
Disponibil pe:

https://drepturilecopilului.md/files/publications/GHID_1profes_2006_FINAL_New.pdf

19. MUCCHIELLI, A. *Dicționar al metodelor calitative în științele sociale și umane*. Iași: Polirom, 2002.
20. PERETZ, H. *Metodele în sociologie: observația*. Iași: Polirom, 2002.
21. *Programul de interviu: definiție, tipuri, șabloane și sfaturi*. Disponibil: <https://virtualmich.com/ro/programul-de-interviu-defini%C8%9Bie-tipuri-%C8%99abloane-%C8%99i-sfaturi/>
22. SILVERMAN, D. *Interpretarea datelor calitative. Metode de analiză a comunicării, textului și interacțiunii*. Iași: Polirom, 2004.
23. *Surse de date pentru măsurarea excluderii sociale a populației*. Disponibil: <https://slideplayer.com/slide/14971730/>
24. TUTTY, L.M., ROTHERY, M.A., GRINELL, R.M. *Cercetarea calitativă în asistența socială. Faze, etape și sarcini*. Iași: Polirom, 2005.

TEMA 5. CALITATEA DATELOR

Obiective de referință

La nivel de cunoaștere și înțelegere:

- să descrie dimensiunile calității datelor.

La nivel de aplicare:

- să propună în cazuri concrete modalități de asigurare a calității datelor.

La nivel de integrare:

- să argumenteze importanța asigurării calității datelor în domeniul social;
- să identifice riscurile neasigurării calității datelor.

Termeni-cheie: *date de calitate, asigurarea calității datelor, dimensiuni ale calității datelor.*

Conținutul temei:

Importanța asigurării calității datelor.

Dimensiuni ale calității datelor: validitatea, fiabilitatea, comprehensivitatea, precizia, actualitatea, integritatea, confidențialitatea.

Strategii de asigurare a calității datelor în domeniul social.

Importanța asigurării calității datelor.

Calitatea datelor (data quality) – caracteristică ce arată gradul de adecvare a datelor pentru utilizare. În general, datele sunt considerate a fi de înaltă calitate dacă sunt potrivite pentru utilizarea prevăzută în operațiuni, luarea deciziilor și planificare (date care îndeplinesc pe deplin cerințele utilizatorului).

De asemenea, datele sunt considerate a fi de înaltă calitate dacă reprezintă corect realitatea la care se referă.

Aceste două viziuni pot intra adesea în conflict, chiar și atunci când același set de date este utilizat cu un scop comun.

Datele de calitate sunt cheia pentru luarea unor decizii corecte și informate. Și în timp ce toate datele au un anumit nivel de „calitate”, o varietate de caracteristici și factori determină gradul de calitate a datelor (de înaltă calitate versus calitate scăzută). În plus, unele diferite caracteristici ale calității datelor vor fi probabil mai importante decât altele pentru diferiți factori interesați din cadrul organizației.

Dimensiuni ale calității datelor.

- *validitatea datelor* – proprietate a datelor de a fi exacte și de a măsura ceea ce se propune a fi măsurat. Datele măsoară ceea ce sunt puse să măsoare. Validitatea ajută la minimizarea erorilor până la o anumită limită, la care impactul unei astfel de erori este deja neglijabil.
- *fiabilitatea datelor* – proprietate a datelor de a fi măsurate și colectate în mod consecvent în toate locațiile. Datele sunt colectate într-o anumită ordine, pe baza unui protocol sau alt document care reglementează procesul de colectare a datelor.
- *comprehensivitatea datelor* – proprietate a datelor de a fi colectate comprehensiv, complet;
- *precizia datelor* – apropierea valorii măsurate a datelor de valoarea lor adevărată;
- *actualitatea datelor* – proprietate a datelor de nu a fi învechite, suficient actualizate;
- *integritatea datelor* – proprietate a datelor de a fi suficient protejate de părtinire sau manipulare din motive politice sau personale. Datele trebuie protejate de posibile interpretări greșite sau manipulări (de exemplu, din cauza intereselor politice sau financiare ale terților).
- *confidențialitatea datelor* – proprietate a datelor de a fi păstrate în conformitate cu standardele naționale și/sau internaționale; nediseminarea datelor cu caracter personal ale beneficiarilor, în special numele, prenumele, datele de naștere, adresele și alte date personale ale clienților/beneficiarilor.

Accesul la orice date cu caracter personal trebuie protejat (parolă la deschiderea unui fișier electronic, program, calculator).

Calitatea datelor descrește din cauza:

- erorilor de introducere (în scopul prelucrării automatizate);
- formularelor de raportare inconsecvente;
- lipsei procedurilor standardizate de colectare;
- pierderilor de date;
- întârzierilor de raportare;
- raportărilor greșite sau lipsei acestora;
- insuficienței instruirii a personalului care colectează datele;
- lipsei de conștientizare a personalului ce colectează datele asupra importanței calității datelor pentru procesul decizional.

Strategii de asigurare a calității datelor.

Colectarea datelor de înaltă calitate poate fi o provocare. De exemplu, problemele de calitate a datelor pot apărea atunci când o organizație încearcă să integreze sisteme de date în diferite departamente sau în aplicații, implementează un software nou sau al cărei personal introduce manual datele. Ele pot apărea și din cauza faptului că organizația nu are instrumentele sau procesele adecvate de colectare și stocare a datelor. Cu toate acestea, există lucruri pe care organizațiile, inclusiv și cele din domeniul social, le pot face pentru a contribui la îmbunătățirea

Implementarea unui plan de colectare a datelor: pentru asigurarea calității datelor colectate este necesar elaborarea și implementarea unui **plan de colectare a datelor**. În acest plan se indică tipul de date de care este nevoie pentru realizarea obiectivelor formulate și metodele de colectare și gestionare a datelor. De asemenea, se definesc rolurile personalului implicat în colectarea datelor și se stabilește modul de comunicare între subdiviziunile organizației în chestiuni legate de date. Este important ca planul de colectare a datelor să prevadă evitarea confuziilor/neînțelegerilor și să permită măsurarea progresului nivelului calității datelor.

Stabilirea standardelor de calitate a datelor: este necesar de a crea niște **standarde de calitate a datelor**, care vor fi folosite pentru a determina ce date trebuie păstrate, care date pot fi omise și care trebuie corectate. Ar fi necesar ca personalul implicat în gestionarea datelor să fie de acord și să înțeleagă aceste standarde. Acest fapt va asigura coerența în întreaga organizație/echipă.

Crearea unui plan pentru corectarea datelor: este necesar de a stabili **reguli pentru corectarea datelor**. Aceste reguli ar trebui să definească cine

este responsabil pentru corectarea datelor și metodele pe care ar trebui să le folosească pentru a le remedia.

Planificarea integrării și distribuirii datelor între subdiviziuni: este necesar de a crea un **plan pentru integrarea și distribuirea datelor** în diferitele subdiviziuni din cadrul organizației. Probleme de calitate a datelor apar adesea în acest proces, deoarece copierea datelor, editarea manuală sau trimiterea lor către diferite platforme software creează oportunități de modificare. Crearea de planuri concrete pentru integrarea/transmiterea datelor poate ajuta la evitarea acestor probleme.

Stabilirea obiectivelor pentru colectarea continuă a datelor: este important de înțeles, că îmbunătățirea calității datelor nu este o sarcină unică. Asigurarea calității datelor necesită un efort continuu. Documentarea problemelor legate de calitatea datelor poate ajuta la acest efort continuu, astfel asigurându-se că greșelile nu se repetă. Accentul ar trebui să se pună pe **îmbunătățirea continuă a planului de colectare a datelor**.

Aplicarea tehnologiilor de gestionare a datelor poate face ca asigurarea calității datelor să fie mult mai eficientă și mai simplă. Acest lucru permite integrarea datelor, astfel încât să se poată obține o imagine completă a domeniului cercetat, să se analizeze cât mai rapid datele, astfel ele să fie utilizate cât mai eficient.

Strategii de asigurare a calității datelor în domeniul social. Există câteva abordări ale domeniului social. Pe de o parte, el include un șir de **organizații care oferă populației condiții de muncă și odihnă**, este angajat în dezvoltarea fizică, educația și ocrotirea sănătății indivizilor. Pe de altă parte, domeniul social este un **grup demografic al populației** care diferă ca vârstă, gen, alte criterii de personalitate, astfel incluzând copii, adolescenți, vârstnici, pensionari, bărbați, femei, persoane cu dizabilități etc. O a treia abordare, universală, definește domeniul social ca **domeniu de activitate al oamenilor** uniți în diverse comunități sociale. Ținând cont de aceste abordări, este clar că domeniul social reprezintă o sursă enormă de date de toate tipurile, care pot fi folosite, după prelucrare, în diferite scopuri: de la descrierea domeniului până la argumentarea deciziilor de modificare a lui.

Astfel, strategii de asigurare a calității datelor în domeniul social nu diferă esențial de strategiile generale de asigurare a calității datelor, care includ:

1. *Pentru sursa de date:*

- Definirea surselor de date primare pentru fiecare indicator.
- Elaborarea atentă a formularelor de colectare a datelor / registrelor.

- Elaborarea și documentarea instrucțiunilor de colectare și înregistrare a datelor, după care – organizarea instruirii personalul asupra:
 - formularelor și registrelor standard;
 - completării formularelor / registrelor;
 - rolurilor și responsabilităților la toate nivelurile.

2. *Pentru procesul de colectare a datelor:*

- Elaborarea și documentarea instrucțiunilor/instruirea personalul asupra:
 - rolurilor și responsabilităților la toate nivelurile în procesul de colectare a datelor;
 - termenelor de raportare specifice;
 - gestionării datelor lipsă, contorizării duble, datelor care au scăpat monitorizării etc.;
 - politici de stocare și practicilor de arhivare.
- Verificarea regulată dacă sunt urmate instrucțiunile de colectare a datelor.
- Asigurarea că toate necesitățile de colectare, introducere și analiză a datelor sunt satisfăcute (registre, formulare, calculatoare).
- Identificarea ce e de făcut dacă trebuie efectuate modificări ale procesului de colectare a datelor sau dacă există probleme de colectare a datelor.
- Efectuarea verificărilor la fața locului în timpul procesului (se verifică dacă sunt cazuri de introducere incompletă a datelor, transcriere incorectă, înregistrări inconsecvente).

3. *Pentru colaționarea/verificarea datelor:*

- Dezvoltarea listelor de verificare și aprobărilor ca parte a supervizării de sprijin.
- Crearea unui format electronic care să includă un proces de verificare a datelor de către persoane care nu sunt implicate în introducerea datelor.
- Eșantionarea aleatorie a datelor și verificarea lor.
- Asigurarea că problemele sunt raportate și documentate, rezolvate și comunicate înapoi la sursa problemei.
- Oferirea de îndrumări pentru transcrierea corectă în bazele de date sau formularele agregate.

4. *Pentru analiza datelor:*

- Asigurarea că sunt utilizate tehnici de analiză corespunzătoare pentru datele în cauză.
- Comunicarea tuturor ipotezelor care afectează interpretarea datelor.
- Executarea diverselor teste pentru a căuta neconcordanțe și valori extreme.

5. *Pentru prezentarea și interpretarea datelor:*

- Sintetizarea rezultatelor pentru publicul corespunzător / beneficiarii datelor.
- Menținerea / respectarea integrității în raportare.
- Protejarea confidențialității în rapoarte / prezentări.
- Oferirea de feedback părților interesate și solicitarea contribuției acestora la interpretare, ședințe de examinare a datelor.



Sarcini de autoevaluare

1. Ce se înțelege prin calitatea datelor/informației?
2. De ce este importantă calitatea datelor?
3. Prin ce se caracterizează calitatea datelor?
4. Explicați fiecare dimensiune a calității datelor.
5. De ce depinde calitatea datelor?
6. Cum poate fi asigurată calitatea datelor și, în particular, a datelor din domeniul social?



Lista bibliografică

1. *10 Tips on how to improve data quality*. Disponibil:
<https://www.collibra.com/us/en/blog/10-tips-on-how-to-improve-data-quality>
2. *12 Things You Can Do to Improve Data Quality*. Disponibil:
<https://firsteigen.com/blog/12-things-you-can-do-to-improve-data-quality/>
3. *Best Practices for Improving Data Quality*. Disponibil:
<https://www.ovaledge.com/blog/best-practices-for-improving-data-quality>
4. BODI, D.C. Managementul calității serviciilor sociale. În: MUNTEAN, A., SAGEBIEL, J. *Practici în asistența socială. România și Germania*. Iași, 2007, p.41-50.
5. BRUMĂ (MANCAȘ), M. Improving the quality of social services as a social welfare indicator. In: *Journal of Mediation and Social Welfare*, vol.1, 2019, p.33-41.
6. BULGARU, O. *Aplicații statistice în cercetarea sociologică*. Chișinău: CEP USM, 2018.
7. *Ce este calitatea datelor?* Disponibil:
<https://mariakaniyouths.org/ro/%C3%8Enscris%C8%9Bi-v%C4%83-la-newsletterul-nostru/>

8. *Data Quality*. Disponibil pe: <https://www.measureevaluation.org/our-work/data-quality.html>
9. *Ghid de indicatori calitativi de monitorizare și evaluare a calității serviciilor sociale*. Disponibil:
https://mmuncii.ro/j33/images/Documente/MMPS/Rapoarte_si_studii_MMP_S/DPSS/2019 - SRSS - Componenta2 - Evaluarea_functionarii_si_eficacitatii_serviciilor_sociale - 1.pdf
10. ILIEȘ, L. *Managementul calității totale*. Cluj Napoca, 2003. Disponibil:
<https://www.crest.ro/bibliografie/crest%20bibliografie%20cursuri%20nr.43.pdf>
11. *Metodologie de monitorizare continuă a calității îngrijirii în instituțiile ce furnizează servicii de îngrijire de lungă durată*. Disponibil:
https://mmuncii.ro/j33/images/Documente/Familie/2019_PSCD-3_Monitoriz-evaluare_calitate_ingrijire.pdf
12. TOARTĂ, V., GHEORGHE, C. *Examinarea și utilizarea datelor pentru luarea deciziilor în beneficiul copilului. Ghid metodologic*, 2022. Disponibil:
https://www.data4impactproject.org/wp-content/uploads/2022/05/Ghid-metodologic-examinarea-si-utilizarea-datelor_WP-22-252-D4I-RO.pdf

TEMA 6.

INDICATORI UTILIZAȚI ÎN MONITORIZARE ȘI EVALUARE

Obiective de referință:

La nivel de cunoaștere și înțelegere:

- să definească indicatorul social;
- să stabilească tipurile de indicatori utilizați în monitorizare și evaluare;
- să determine elementele constitutive ale indicatorului;
- să stabilească caracteristicile „indicatorului bun”.

La nivel de aplicare:

- să identifice factorii care determină alegerea indicatorilor;
- să analizeze în cazuri concrete indicatorii utilizați în monitorizare și evaluare (ex.domeniul drepturilor copilului, violenței etc.).

La nivel de integrare:

- să propună indicatori de monitorizare și evaluare în cazuri concrete;

- să identifice valorile de referință și valorile planificate ale unor indicatori;
- să identifice greșelile în formularea indicatorilor.

Termeni cheie: *indicator, calitatea indicatorului, valori de referință, valori planificate, calcularea indicatorilor.*

Conținutul temei:

Definirea indicatorului.

Tipologia indicatorilor.

Elemente constitutive ale indicatorului.

Utilizarea indicatorilor în procesul de monitorizare și evaluare în domeniul social.

Caracteristicile unui indicator „bun”.

Factorii care determină alegerea indicatorilor.

Greșeli frecvente în formularea indicatorilor.

Definirea indicatorului.

Indicatorul reprezintă o expresie numerică cu ajutorul căreia se caracterizează cantitativ un fenomen social-economic din punctul de vedere al compoziției, structurii, schimbării lui în timp, al legăturii lui reciproce cu alte fenomene sociale. Un indicator este o caracteristică specifică, observabilă și măsurabilă care poate fi utilizată pentru a arăta schimbările sau progresul pe care un program le face în vederea atingerii unui anumit rezultat. Importanța indicatorilor constă în prezentarea datelor complexe într-o formă care este semnificativă pentru factorii de decizie și public.

Definiții ale indicatorului:

V.Dobrencov și **A.Cravecenco** – elementul sau caracteristica obiectului de cercetare, care este posibil de observat și de măsurat.¹⁶

R.Sapsford – o cantitate măsurabilă care „înlocuiește” sau substituie, într-un sens, ceva mai greu măsurabil.¹⁷

Indicatorii oferă un rezumat simplu al unei imagini complexe, reținând și prezentând într-o manieră clară cele mai importante caracteristici necesare

¹⁶ A se vedea: Добренъков, В.И., Кравченко, А.И. *Методы социологического исследования*. Москва, 2006, p.175.

¹⁷ A se vedea: Sapsford, R. Indicator. În: Jupp V. (coord.) *Dicționar al metodelor de cercetare socială*. Iași, 2010, p.226-227.

pentru a sprijini luarea deciziilor în cunoștință de cauză. Aceștia sunt selectați pentru a aborda în mod specific o problemă sau întrebare și pot fi exprimați ca rate, procente, rapoarte sau numere.

Indicatorii fac parte din setul de cunoștințe necesare pentru a sprijini politicile și luarea deciziilor. Aceștia ajută la creșterea gradului de conștientizare a unei probleme. Indicatorii contribuie la monitorizarea progresului în atingerea obiectivelor și la evaluarea politicilor. Aceștia permit o comparație bazată pe dovezi a tendințelor de-a lungul timpului și în interiorul și între unități administrativ-teritoriale sau țări. Indicatorii pot, de asemenea, sprijini evaluarea efortului și exercitării de state a obligației lor de a asigura dezvoltarea durabilă (indicatorii ODD-urilor¹⁸), de a preveni și aborda violența împotriva femeilor¹⁹ etc.

Pentru fiecare rezultat ar trebui să existe cel puțin un indicator. Schimbarea, măsurată de indicator, ar trebui să reprezinte progresul pe care programul planifică să îl facă.

Tipologia indicatorilor.

Analiza literaturii de specialitate permite identificarea a următoarelor tipuri de indicatori:

- I. *indicatori numerici*, ce reprezintă măsuri de cantități, precum număr, pondere, proporție (numărul beneficiarilor serviciului asistență personală; % persoanelor cu dizabilități beneficiare de ajutor social; numărul de asistenți sociali la 1000 locuitori) și *indicatori factuali*, ce indică prezența sau absența unei caracteristici, proprietăți, fenomen, care pot fi factici, existențiali, categoriali (proiect de ordin elaborat și aprobat; serviciu instituit);
- II. *indicatori cantitativi* pot fi măsurați în mod obiectiv (numărul femeilor primar; ponderea copiilor plasați în asistență parentală profesionistă) și *indicatori calitativi*, ce pot fi definiți ca judecăți sau percepții ale populației cu privire la un subiect (gradul de încredere al populației în activitatea asistenților sociali comunitari, măsurat pe o scală de 1 la 5, unde 1 reprezintă lipsă de încredere și 5 – încredere totală);
- III. *indicatori direcți* – formulați în baza faptelor numărabile sau stări de fapt, cum ar fi rezultate ușor de măsurat (aceștia de obicei sunt formulați în baza obiectivelor programului/proiectului) și *indicatori indirecti (proxy)*

¹⁸ A se vedea: *Obiectivele de Dezvoltare Durabilă*. Disponibil: <https://statistica.gov.md/pageview.php?l=ro&idc=601&id=6310>

¹⁹ A se vedea: *Indicators to measure violence against women*. UN, 2007. Disponibil: https://www.un.org/womenwatch/daw/egm/IndicatorsVAW/IndicatorsVAW_EGM_report.pdf

care măsoară schimbarea într-un anumit fenomen sau proces într-o manieră indirectă, adică printr-un alt fenomen (de exemplu, dacă obiectivul unui proiect este de a îmbunătăți capacitatea unui comitet de dezvoltare comunitară, nu există un simplu indicator direct; în schimb, variabile precum prezența la întâlniri sau numărul de activități noi inițiate de comitet pot fi indicatori indirecți ce aproximează capacitatea acestuia în domeniul dezvoltării comunitare).

- IV. *indicatori de proces* sunt utilizați pentru a monitoriza numărul și tipurile de activități desfășurate (numărul și tipurile de servicii prestate; numărul de persoane instruite etc.).
- V. *indicatori de resurse (input)* permit măsurarea resurselor, spre exemplu resurse umane, financiare, de timp etc. necesare pentru a putea atinge obiectivele sau obține ceea ce se planifică.
- VI. *indicatori de produs (output)* măsoară bunurile și serviciile create, noile abilități și competențe dezvoltate ca urmare a unor activități (numărul de instrucțiuni elaborate, numărul de servicii de sprijin familial dezvoltate, ponderea cursanților care au fost certificați în utilizarea programului Java).
- VII. *indicatori de rezultat (outcome)* măsoară rezultatele pe termen mediu obținute ca urmare a produselor dezvoltate, identificând schimbări în performanța instituțională (de exemplu accesul la servicii) sau de comportament al specialiștilor sau populației (rata scăzută de abandon, numărul copiilor în situație de risc beneficiari ai serviciului de sprijin familial, ponderea copiilor implicați în acte de violență care au beneficiat de servicii specializate, numărul beneficiarilor de servicii și programe de educație parentală acreditate etc.).
- VIII. *indicatori de impact* măsoară efectul unei politici publice sau a unor instrumente de politică publică asupra unei părți a societății (rata alfabetizării digitale în rândul populației de peste 65 de ani, rata mortalității infantile, rata sărăciei etc.).

Elemente constitutive.

Elementele constitutive ale unui indicator sunt următoarele: unitatea de analiză, valoarea de referință, valoarea planificată și schimbarea pe care o intenționează să o măsoare. Valoarea de referință este valoarea indicatorului care ajută, prin comparație, la stabilirea schimbărilor survenite. Mai este numită valoare de bază sau valoarea de la care se pleacă. Valoarea planificată este valoarea care se tinde a fi atinsă ca urmare a intervenției.

Caseta 3. Exemplu

Indicator: Numărul programelor și serviciilor de educație parentală acreditate

Valoarea de referință: 1 (an.2021)

Valoarea planificată: 4 (an.2026)

Schimbarea: capacități consolidate ale părinților pentru creșterea și educația copilului

În unele surse bibliografice se indică că fiecare indicator trebuie să includă: 1) o descriere a ceea ce măsoară, 2) instrumentele necesare pentru a culege datele și 3) calculele implicate în producerea măsurii.

Fiecare indicator trebuie să fie însoțit de o Fișă de Referință a indicatorului care să includă: 1) o definiție a indicatorului și descrierea a ceea ce măsoară; 2) unitatea de măsură; 3) nivelul de dezagregare; 4) formula de calcul a indicatorului; 5) sursele de date; 6) colectarea și înregistrarea datelor; 7) utilitatea indicatorului; 8) periodicitatea raportării și diseminării; 9) aspecte de calitate a indicatorului; 10) instituțiile responsabile; 11) sursele bibliografice.

În Tabelul 4 este prezentat un model de fișă de referință a indicatorului.

Tab.4. Fișa de referință a indicatorului

Denumire	Ponderea copiilor aflați în situație de risc
<i>Definiție</i>	Numărul copiilor care se află în situație de risc, așa cum este aceasta definită în art. 8 din Legea 140/2013, ca pondere din populația totală de copii de 0-17 ani.
<i>Unitatea de măsură</i>	%
<i>Numărător</i>	Numărul copiilor aflați în situație de risc
<i>Numitor</i>	Numărul populației de copii de 0-17 ani
<i>Nivelul de dezagregare</i>	<ul style="list-style-type: none">• Sex (masculin/feminin)• Grupa de vârstă (0-2, 3-6, 7-15, 16-17)• Mediu (urban/rural)• Dizabilitate (da/nu); în caz de dizabilitate:<ul style="list-style-type: none">- Gradul de dizabilitate (mediu, accentuat, sever)- Deficiența funcțională de bază (neuro-motorie, mintală, senzorială, alta)• Unitatea administrativ-teritorială de nivelul II• Luarea în evidență (în evidență la începutul perioadei de raportare, luați în evidență în timpul perioadei de raportare, scoși de la evidență în perioada de raportare, în evidență la sfârșitul perioadei de raportare)• Motivul scoaterii din evidență (plasament, majorat, plecare

	<p>în altă localitate, deces, închidere dosar, altul)</p> <ul style="list-style-type: none"> • Cauzele aflării copilului în situație de risc (violență; neglijare; vagabondaj, cerșetorie, prostituție; lipsă îngrijire și supraveghere din partea părinților datorită absenței acestora de la domiciliu din motive necunoscute; deces părinți; trai în stradă, fugă sau alungare de acasă; refuz părinți de a-și exercita obligațiile părintești; abandon de către părinți; instituire măsură de ocrotire judiciară în privința unuia dintre părinți)
<i>Formula de calcul</i>	(Numărul copiilor care se află în situațiile de risc prevăzute în art. 8 din Legea 140/2013 / Populația de copii de 0-17 ani) x 100%
<i>Sursele de date</i>	Dispoziția autorității tutelare locale de luare la evidență a copilului în situație de risc. Certificatul de încadrare în grad de dizabilitate. Certificatele medicale din dosarul copilului.
<i>Colectarea și înregistrarea datelor</i>	Imediat ce autoritatea tutelară locală emite dispoziția, specialistul în protecția drepturilor copilului sau asistentul social comunitar înregistrează informațiile referitoare la copilul respectiv în <i>registru</i> comunitar de evidență a copiilor aflați în situație de risc și transmite prin e-mail (cu solicitare de confirmare) copia scanată a dispoziției specialistului responsabil din cadrul Structurii Teritoriale de Asistență Socială (STAS), care înregistrează, la rândul său, informația respectivă în <i>registru</i> raional de evidență a copiilor aflați în situație de risc. Indicatorul la nivel raional se determină prin numărarea copiilor înregistrați în registrul raional la momentul raportării și raportarea la numărul copiilor de 0-17 ani cu reședință obișnuită în raionul respectiv. Indicatorul la nivel național se determină prin numărarea copiilor înregistrați în registrele raionale și raportarea la numărul copiilor de 0-17 ani cu reședință obișnuită în Republica Moldova.
<i>Utilitatea indicatorului</i>	Acest indicator furnizează informații asupra ponderii copiilor aflați în situație de risc în perioada de raportare, așa cum sunt acestea definite în art. 8 al Legii 140/2013. Indicatorul este util pentru monitorizarea tendințelor de ansamblu în ce privește incidența apariției riscurilor în funcție de diferite niveluri de dezagregare. Informațiile referitoare la fluxul copiilor aflați în situație de risc și a cauzelor pot sprijini decidenții în alocarea mai eficientă a resurselor și planificarea mai bună a serviciilor pentru prevenirea și înlăturarea situațiilor de violență, neglijență, abandon, vagabondaj, cerșetorie și a altor riscuri.
<i>Periodicitatea</i>	La nivel național: anual. La nivel raional/municipal: trimestrial

<i>raportării</i>	
<i>Termenele limită de diseminare</i>	La nivel național: anual, luna martie. La nivel raional/municipal: trimestrial, în prima lună a trimestrului următor perioadei de raportare
<i>Aspecte referitoare la calitatea datelor</i>	Măsurarea numărului real al copiilor aflați în situație de risc necesită menținerea de către asistenții sociali comunitari și specialiștii de la nivel raional a unei documentații (inclusiv registre) complete, actualizate și complete, precum și raportarea în termenele specificate. Actualmente nu există registre standardizate (pe suport de hârtie sau în format electronic), care să cuprindă toate dezagregările, ceea ce poate afecta o monitorizare de calitate la nivel comunitar și raional, precum și raportarea datelor la nivel național către Ministerul Muncii și Protecției Sociale (MMPS). În plus, numărul real al copiilor cu reședință obișnuită din unele raioane este dificil de cunoscut cu acuratețe dat fiind nivelul ridicat al migrației interne și externe a populației.
<i>Informații de contact</i>	MMPS, Direcția politici de protecție a drepturilor copilului și familiilor cu copii tel.: 022 26 21 07; 022 26 21 14; 022 26 21 40 e-mail: secretariat@social.gov.md
<i>Referințe bibliografice</i>	Legea nr. 140 din 14.06.2013 privind protecția specială a copiilor aflați în situație de risc și a copiilor separați de părinți, https://www.legis.md/cautare/getResults?doc_id=83908&lang=ro Legea nr. 112 din 09.07.2020 pentru modificarea unor acte normative, https://www.legis.md/cautare/getResults?doc_id=122632&lang=ro

Utilizarea indicatorilor în procesul de monitorizare și evaluare în domeniul social.

Indicatorii și datele aferente colectate în mod regulat permit monitorizarea și evaluarea programelor, a sinergiilor dintre acestea și alte intervenții similare, precum și a lacunelor acestora identificate în diferite etape ale procesului de implementare, de la resursele disponibile la desfășurarea de activități, obținerea de produse, rezultate și impact. Grație monitorizării și evaluării prin intermediul indicatorilor, pot fi revizuite programele, politicile, serviciile existente sau dezvoltate programe, politici și servicii noi, mai bine adaptate nevoilor populației vulnerabile.

Indicatorii utilizați în monitorizarea Agendei de Dezvoltare 2030 reprezintă indicatori relevanți în contextul dezvoltării politicilor în domeniul

social. Totodată ODD-urile permit realizarea unor analize comparative între state și determinarea nivelului de dezvoltare. De asemenea, indicatorii incluși în diferite documente de politici (programe naționale, strategii) sunt deosebit de utili în monitorizarea și evaluarea schimbărilor sociale planificate, a accesului populației la resurse și servicii sociale, și a calității vieții în ansamblu.

Caracteristicile unui indicator „bun”.

Indicatorul trebuie să fie concis, clar și specific. Un indicator trebuie definit în termeni preciși, fără ambiguitate, astfel încât să descrie clar și exact ceea ce este măsurat. Indicatorul ar trebui să ofere o idee completă cu privire la datele necesare și a populației în rândul căreia este măsurat indicatorul.

Gage A. și Dunn M. (2009) prezintă următoarele caracterici ale unui indicator „bun”:

- *valabilitate*: măsura exactă a unui comportament, practică, sarcină ca rezultat așteptat al intervenției;
- *fiabilitate*: măsurabil constant în timp, în același mod de către diferiți observatori
- *precizie*: definit operațional în termeni clari
- *măsurabil*: cuantificabil folosind instrumente și metode disponibile;
- *util*: oferă o măsurare la intervale de timp relevante și adecvate în ceea ce privește obiectivele și activitățile programului;
- *important din punct de vedere programatic*: legat de program sau de atingerea obiectivelor programului²⁰.

Altă tipologie a caracteristicilor indicatorului „bun” indică asupra următoarelor aspecte ale indicatorului:

- specific - definit precis, în termeni clari și lipsiți de ambiguitate;
- măsurabil – indicând schimbarea dorită, cu niveluri de referință și niveluri planificate (niveluri-țintă);
- adecvat - măsurând strict rezultatele, procesele, resursele pe care intenționează să le măsoare;
- realist - rezonabil din punct de vedere al costurilor și timpului necesar pentru măsurare;
- încadrat în timp - asigurând o măsurare a progresului la intervale de timp relevante;
- credibil – minimalizând erorile de măsurare;

²⁰ A se vedea: *Monitoring and Evaluation of Initiatives on Violence against Women and Girls*. Disponibil:

https://www.endvawnow.org/uploads/browser/files/me_asset_english_nov_2011_final.pdf

- comparabil – producând aceleași rezultate când este utilizat repetat pentru a măsura același lucru;
- neutru – formulat non-direcțional, putând varia în orice direcție;
- dezagregat în măsura în care este relevant.²¹

Din multitudinea caracteristicilor, unii autori (Nellhaus J., Sydney M., Lorenz K.A. etc.) consideră că înainte de a fi utilizați, indicatorii trebuie să treacă 3 teste: fiabilitate, fezabilitate și utilitate.

Factorii care determină alegerea indicatorilor.

Există câteva moduri de selectare a indicatorilor:

- selecția se face de la zero prin brainstorming, consultând părțile interesate;
- selecția se face din anumite liste cu indicatori comuni;
- se stabilesc indicatori standard prin programe specifice sau pe arii tematice;
- se solicită donatorilor indicatorii care ar dori să le fie raportați;
- selecția se face în baza unor linii directoare specifice (de exemplu, ODD-urile, indicatori din documente de politici).

Aspectele care determină alegerea indicatorilor sunt: datele disponibile, resursele existente pentru colectarea datelor aferente indicatorilor, necesitățile programatice, solicitările comanditarului.

Alegerea între indicatori, în special între cei cantitativi și cei calitativi, este determinată de:

- nivelul de complexitate (dacă subiectul este relativ simplu, un indicator cantitativ ar fi adecvat de utilizat; în cazul unui subiect complex, mai adecvată ar fi utilizarea unui indicator calitativ)
- domeniul de aplicare (în general, indicatorii cantitativi se utilizează pentru a măsura resursele și rezultatele, răspunzând la întrebări de genul *ce?*, *cât?*, fiind ușor comparabili; indicatorii calitativi măsoară procesele, schimbările comportamentale și de atitudine, explicitează cauzele, răspunzând la întrebarea *de ce?*)
- unitățile de măsură (în cazul unui număr mare de unități de măsură – număr mare de instituții, persoane etc. – este fezabil să se utilizeze indicatori cantitativi).

²¹ A se vedea: Toartă, V., Gheorghe, C. *Examinarea și utilizarea datelor pentru luarea deciziilor în beneficiul copilului. Ghid metodologic.* USAID, 2022. Disponibil: https://www.data4impactproject.org/wp-content/uploads/2022/05/Ghid-metodologic-examinarea-si-utilizarea-datelor_WP-22-252-D4I-RO.pdf

Recomandări de urmat în selecția indicatorilor:

- un număr mic de indicatori (2-4 indicatori pe fiecare nivel – impact, produs, rezultat), astfel încât să se asigure resursele necesare (umane, financiare) și posibilitatea de a fi monitorizat și evaluat documentul de politici sau altă intervenție (proiect, program);
- nu mai mult de 8-10 indicatori per arie/domeniu dintr-un program,
- identificarea surselor de colectare a datelor.

Greșeli frecvente în formularea indicatorilor.

- Indicatori formulați prea general, nespecifici (de exemplu, toți funcționarii publici instruiți pentru a putea aplica principiul îmbătrânirii active);
- Indicatori nemăsurabili (de exemplu, numărul persoanelor informate despre educația parentală, fără a se indica valoarea de referință și cea planificată);
- Formulare ambiguă (de exemplu, numărul și tipul programelor de educație parentală elaborate și implementate);
- Indicatori neadecvați pentru ceea ce se propune a fi măsurat (activitatea: realizarea unei campanii de promovare a modului sănătos de viață în rândul tinerilor, indicatorul – % tinerilor care consumă produse fast-food);
- Indicatori neformulați neutru (de exemplu, cel puțin 3 autortiați publice locale implementează programe de atragere a migranților).
- Indicatori nedezagregați atunci când ar fi necesar pentru a măsura efectele unei intervenții (de exemplu, numărul persoanelor vârstnice care beneficiază de servicii de îngrijire la domiciliu, care ar fi necesitat dezagregări după gen (femei/bărbați) sau mediul de reședință (urban/rural)).



Sarcini de autoevaluare

1. Definiți ce este un indicator.
2. Stabiliți structura unui indicatorul.
3. Analizați caracteristicile unui indicator „bun”.
4. Identificați tipurile de indicatori utilizați în măsurarea violenței împotriva femeilor utilizați de Organizația Națiunilor Unite.

5. Identificați indicatori corespunzători pentru impact, rezultate, produse, activități și resurse în cazul intervențiilor în beneficiul persoanelor cu dizabilități.
6. Identificați indicatori greșit formulat, explicați greșeala și propuneți reformularea acestora



Listă bibliografică

1. *A short guide to using indicators*. Disponibil: http://melmop.drc.dk/wp-content/uploads/MEL-SYS-A_short_guide_to_Indicators_INTRAC.pdf
2. BLOOM, Sh.S. *Violence against Women and Girls. A Compendium of Monitoring and Evaluation Indicators*. Measure Evaluation. 2008. Disponibil: <https://www.measureevaluation.org/publications/pdf/ms-08-30.pdf.html>
3. *Handbook of qualitative indicators*. Disponibil: https://pdf.usaid.gov/pdf_docs/PNAEB361.pdf
4. *Indicators to measure violence against women*. UN, 2007. Disponibil: https://www.un.org/womenwatch/daw/egm/IndicatorsVAW/IndicatorsVAW_EGM_report.pdf
5. JUPP, V. (coord.) *Dicționar al metodelor de cercetare socială*. Iași, 2010.
6. *Monitoring and Evaluation of Initiatives on Violence against Women and Girls*. Disponibil: https://www.endvawnow.org/uploads/browser/files/me_asset_english_nov_2011_final.pdf
7. TOARTĂ, V., GHEORGHE, C. *Examinarea și utilizarea datelor pentru luarea deciziilor în beneficiul copilului. Ghid metodologic*. USAID, 2022. Disponibil: https://www.data4impactproject.org/wp-content/uploads/2022/05/Ghid-metodologic-examinarea-si-utilizarea-datelor_WP-22-252-D4I-RO.pdf

TEMA 7. ANALIZA DATELOR

Obiective de referință:

La nivel de cunoaștere și înțelegere:

- să identifice scopul analizei datelor;
- să distingă diferența dintre date și informații;
- să determine particularitățile tipurilor de analiză a datelor.

La nivel de aplicare:

- să aplice analiza descriptivă univariată;
- să identifice cazurile în care se calculează/stabilește raportul, proporția, ponderea, rata, media, mediana, modul, amplitudinea, abaterea standard.

La nivel de integrare:

- să identifice situații de aplicare greșită a procedeelelor de analiză a datelor.

Termeni-cheie: *date, informație, analiza datelor, prelucrarea datelor, indicatori statistici.*

Unități de conținut:

Diferența între date și informații.

Tipuri de analiză a datelor.

Terminologia specifică analizei datelor.

Diferența între date și informații.

Termenul „date” este legat de cuvântul latin „datum”, care înseamnă „ceva dat”. Datele în sine nu indică de obicei un sens anume și nu adaugă un sens pozitiv, negativ sau neutru valorii în sine. Termenul „informație” este legat de verbul latin „informatio”, care înseamnă „a instrui”, „a preda” sau mai direct „a informa”. Informația reprezintă un rezultat al prelucrării datelor, are sens și poate fi folosită pentru a lua decizii.

În cazul datelor calitative poate apărea necesitatea de a le codifica cu numere pentru o ulterioară analiză statistică.

Tipuri de analiză a datelor.

Analiza inițială a datelor – verificarea ipotezelor necesare pentru alegerea modelului de analiză, testarea ipotezelor, gestionarea anomaliilor și a valorilor lipsă și realizarea transformărilor variabilelor după cum este necesar. În cazul în care există valori aberante (extreme), valori lipsă sau alte tipuri de

inconsecvențe, trebuie luată o decizie cu privire la includerea sau nu a acestora în analiză. Dacă nu aceste valori nu se elimină, dar există neconcordanțe, atunci datele trebuie „curățate” pentru a permite analiza. Toate activitățile de curățare a datelor trebuie documentate cu atenție, inclusiv deciziile și argumentele pentru a exclude, include și recodifica.

Analiza exploratorie a datelor – analiza seturilor de date pentru a rezuma principalele caracteristici ale acestora, folosind adesea grafice statistice și alte metode de vizualizare a datelor. Analiza exploratorie a datelor include analiza inițială a datelor. Analiza exploratorie a datelor este pentru a vedea ce ne pot spune datele dincolo de sarcina de modelare formală sau de testare a ipotezelor.

Analiza descriptivă a datelor – tip de analiză ce servește la descrierea, evidențierea sau rezumarea datelor într-o formă prin care se pot observa anumite tipare cu privire la datele analizate. Analiza descriptivă permite evidențierea relațiilor dintre diferite variabile, precum și compararea unităților de analiză.

Analiza descriptivă univariată – este cel mai simplu tip de analiză descriptivă, permițând examinarea în mai multe situații a unei variabile (sau element de date) în același timp. Analiza permite construirea și analizarea distribuțiilor de frecvențe, a *tendinței* (compararea comportamentului unei variabile în funcție de perioade de timp, localizarea intervenției) și *tendinței centrale* (modul, mediana, media), precum și a celor ai *dispersiei datelor* (amplitudinea, abaterea standard).

Analiza inferențială a datelor – analiză ce permite extinderea rezultatelor, obținute pe baza unui eșantion (o parte a populației cercetate) la nivelul populației generale și confirmarea sau invalidarea ipotezelor emise *a priori* sau formulate după fazele de analiză exploratorie și descriptivă. Acest tip de analiză utilizează *analiza de regresie, a varianței și a corelației*.

Selecția analizei potrivite a datelor este determinată de întrebarea la care se dorește să se răspundă, tipurile de date și variabilele de interes, distribuția efectivă a variabilelor și numărul de cazuri.

Terminologia specifică analizei datelor.

- *raportul* – relație (numerică) între două valori ce permite compararea lor, exprimate ca: a la b, a per b, a:b (de exemplu, 10 copii cu cerințe educaționale speciale la 1 cadru didactic de sprijin sau raport de 10:1);
- *proporția* – un raport în care toate unitățile din numărător sunt cuprinse, de asemenea, și în numitor (de exemplu, 1 din 6 copii dintr-o școală au sub 10 ani sau 1/6);

- *ponderea* – un alt mod de a exprima o proporție (proporție înmulțită cu 100). Exprimă un număr în raport cu întregul (de exemplu, 40% din copiii aflați într-un centru de plasament sunt băieți);
- *rata* – exprimă frecvența unor evenimente într-o anumită perioadă de timp, numărătorul și numitorul trebuind să fie din aceeași perioadă (de exemplu, rata copiilor în îngrijire de tip rezidențial a fost de 0,75, adică 75 de copii au părăsit îngrijirea rezidențială per 100 care au fost plasați în această formă de îngrijire într-un an);
- *modul* – valoarea datei din setul de date cu cea mai mare frecvență (de exemplu 23 din setul de date 3, 7, 5, 13, 20, 23, 39, 23, 40, 23, 14, 12, 56, 23, 29);
- *mediana* – valoarea din mijloc a șirului ordonat (în creștere sau descreștere) de valori ale datelor; se determină pentru datele calitative ordinale sau numerice. Pentru un număr par de valori, mediana este media celor două valori situate la mijlocul seriei (de exemplu, 5,5 în seria de date 2, 4, 7, 12);
- *media* – media aritmetică a valorilor datelor numerice. Media este sensibilă la valori aberante (extreme), utilizându-se când datele sunt distribuite în mod uniform. Pentru o serie de mai puțin de 30 valori (observații), media înclină către valoarea mai mare sau mai mică;
- *amplitudinea* – este o măsură a dispersiei, reprezentând diferența dintre valoarea maximă și valoarea minimă din seria de date numerice (de exemplu, 18 dacă cea mai mare valoare este 20 și cea mai mică valoare este de 2);
- *abaterea standard* – indicator statistic al împrăștierii valorilor datelor față de medie: cu cât e mai mare, cu atât datele sunt mai dispersate. Abaterea standard este egală cu 0 când toate datele numerice au aceeași valoare.



Sarcini de autoevaluare

1. Explicați și exemplificați deosebirea dintre date și informație.
2. Ce se înțelege prin analiza inițială a datelor? Aduceți exemple.
3. Ce reprezintă analiza exploratorie a datelor?
4. Care este scopul analizei descriptive a datelor?
5. Care este scopul analizei inferențiale a datelor?
6. În ce cazuri se utilizează fiecare tip de analiză a datelor?
7. Definiți și exemplificați distribuția de frecvențe, indicatorii tendinței centrale și ai dispersiei datelor.
8. Cum se calculează manual, în Excel și în SPSS diferiți indicatori statistici?



Listă bibliografică

1. BULGARU, O. *Aplicații statistice în cercetarea sociologică*. Chișinău: CEP USM, 2018.
2. CLOCOTICI, V. et al. *Statistică aplicată în psihologie*. Iași: Polirom, 2001.
3. *Monitorizarea și evaluarea activităților cu tinerii*. Chișinău, 2006.
Disponibil:
https://drepturilecopilului.md/files/publications/GHID_1profes_2006_FINAL_New.pdf
4. POPOVICI, L. *Statistica. Suport de curs*. Chișinău: ASEM, 2019. Disponibil:
https://irek.ase.md/xmlui/bitstream/handle/1234567890/736/Suport_Statistica_CON.pdf?sequence=1&isAllowed=y
5. RATEAU, P. *Metodele și statisticile experimentale*. Iași: Polirom, 2004.
6. ROTARIU, T. et al. *Metode statistice aplicate în științele sociale*. Iași: Polirom, 1999.
7. SILVERMAN D. *Interpretarea datelor calitative. Metode de analiză a comunicării, textului și interacțiunii*. Iași: Polirom, 2004.
8. TOARTĂ, V., GHEORGHE, C. *Examinarea și utilizarea datelor pentru luarea deciziilor în beneficiul copilului. Ghid metodologic*. 2022. Disponibil:
https://www.data4impactproject.org/wp-content/uploads/2022/05/Ghid-metodologic-examinarea-si-utilizarea-datelor_WP-22-252-D4I-RO.pdf

TEMA 8.

CEREREA ȘI UTILIZAREA DATELOR

Obiective de referință:

La nivel de cunoaștere și înțelegere:

- să determine specificul cererii și utilizării de date;
- să identifice ciclul luării deciziilor în bază de dovezi.

La nivel de aplicare:

- să stabilească barierele în utilizarea datelor;
- să analizeze cei 7 pași în utilizarea datelor în domeniul social.

La nivel de integrare:

- să identifice modalități de depășire a barierelor în utilizarea datelor;
- să identifice situații de utilizare eronată a datelor;
- să argumenteze riscurile utilizării sau neutilizării datelor în domeniul social.

Termeni cheie: *decizie, ciclul luării deciziei, bariere în utilizarea datelor.*

Conținutul temei:

Definiții. Ciclul luării deciziilor bazate pe evidențe. Ce nu este utilizarea datelor. Bariere în utilizarea datelor.

Abordarea în 7 pași (MEASURE Evaluation) a utilizării datelor în procesul decizional din domeniul social.

Definiții. Ciclul luării deciziilor bazate pe evidențe. Ce nu este utilizarea datelor.

Procesul de luare a deciziilor este un proces care însoțește atât viața cotidiană, cât și orice activitate profesională. Deciziile luate în domeniul profesional necesită raționamente speciale și o analiză profundă a variantelor strategice sau de lucru. Totodată, deciziile luate în bază de evidențe (sau dovezi) asigură o mai bună ancorare a acestora în realitatea vizată. Luarea deciziilor bazată pe evidențe este un proces care utilizează datele și dovezile obținute prin intermediul acestora pentru a formula decizii la nivel de caz, instituție, sistem sau politici.

În loc să fie conduse de intuiție, sentiment sau instinct, deciziile bazate pe dovezi se fundamentează pe rigoarea diferitor tipuri de date. Calitatea dovezilor utilizate în luarea deciziilor este foarte importantă în elaborarea recomandărilor pentru/de către factorii de decizie. Totodată, pentru a asigura validitatea și fiabilitatea datelor, precum și un proces obiectiv de luare a deciziilor, este necesară triangularea datelor.

Procesul de luare a deciziilor bazate pe dovezi/evidențe este un proces de luare a deciziilor cu privire la un program, o practică sau o politică care se bazează pe cele mai bune și relevante dovezi de cercetare disponibile și contextuale. Contribuția cercetătorilor și a practicienilor este relevantă pentru a oferi o viziune cuprinzătoare asupra dovezilor adecvate și necesare pentru luarea deciziilor.

Etapele metodologice ale procesului bazat pe dovezi sunt: formularea întrebărilor de cercetare; dezvoltarea unei strategii de identificare a unor surse

credibile de date; evaluarea critică a acurateții și aplicabilității datelor; analiză; sinteză; inferența, formatarea și comunicarea constatărilor.²²

Ciclul luării deciziilor bazate pe dovezi este prezentat în *Figura 3*²³.

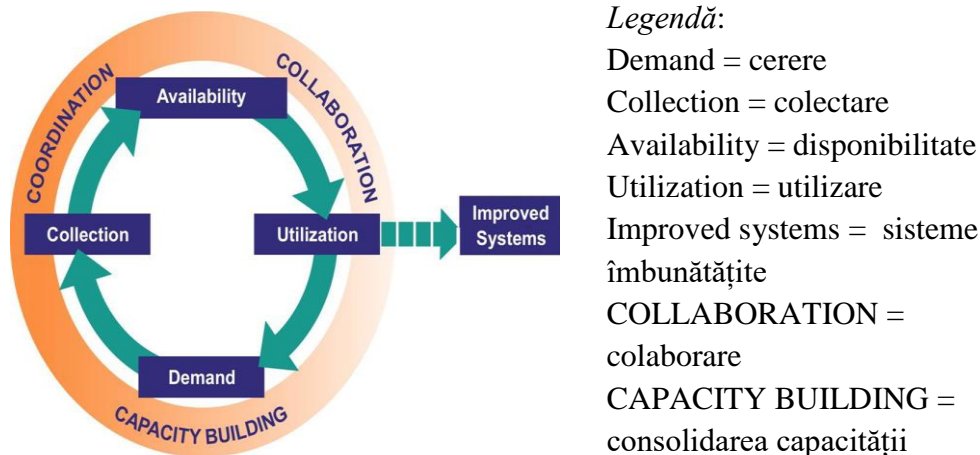


Fig.3. Ciclul luării deciziilor bazate pe evidențe

Cererea de date se realizează în funcție de nevoi sau întrebările la care se caută răspunsuri. Datele necesare sunt solicitate de la diverse instituții/organizații sau sunt identificate în surse publice.

Colectarea datelor se referă la culegerea datelor necesare pentru a răspunde cererii de date. Acestea pot fi rutiniere (obținute urmare a monitorizării proceselor) sau nerutiniere (obținute prin cercetări de tip recensământ, ancheta forței de muncă etc.).

Disponibilitatea datelor cuprinde procesarea, analiza și sintetizarea datelor, diseminarea acestora și asigurarea accesului la date.

Utilizarea datelor, transformate în informații, sunt folosite de către decidenți în procesul de luare a deciziilor.

Pentru ca procesul descris mai sus să funcționeze este nevoie de:

²² A se vedea: Denyer, D., Tranfield, D. Using qualitative research synthesis to build an actionable knowledge base. În: *Management Decision*, 44(2), 2006, p.213-227. Disponibil: <https://psycnet.apa.org/record/2006-04699-006>

²³ A se vedea: Judice, N.R. *7 steps to use routine information to improve HIV/AIDS programs. A guide for HIV/AIDS program managers and providers*. USAID, 2009. Disponibil: <https://www.measureevaluation.org/resources/publications/ms-09-38.html>; *Examinarea și utilizarea datelor pentru luarea deciziilor în beneficiul copilului. Ghid metodologic*. 2022. Disponibil: <https://www.data4impactproject.org/wp-content/uploads/2022/05/Ghid-metodologic-examinarea-si-utilizarea-datelor-WP-22-252-D4I-RO.pdf>

Capacități consolidate, adică existența de capacități tehnice și resurse umane care să știe de ce date are nevoie, cum să le solicite, cum să le analizeze, cum să le prezinte într-un format ușor de înțeles și cum să le disemineze.

Coordonare între diferite părți interesate.

Colaborare între furnizorii și utilizatorii de date.

Datele pot fi utilizate pentru:

- informarea politicilor, planificare strategică și programare;
- elaborarea de strategii, programe și proiecte;
- alocarea resurselor (financiare, materiale, umane);
- monitorizarea programelor/proiectelor;
- implementarea planului de acțiuni și îmbunătățirea rezultatelor;
- pledoarie/advocacy pentru adoptarea unui act normativ, alocare de resurse etc.

Ce nu este utilizarea datelor?

- Calcularea unui indicator
- Citirea unui raport
- Elaborarea unui raport
- Elaborarea unui produs informațional
- Diseminarea constatărilor.

Bariere în utilizarea datelor.

Utilizarea datelor poate fi impactată de o serie de bariere, printre care: tehnice, organizaționale, comportamentale, mediu extern.

Barierile de ordin tehnic sunt determinate de disponibilitatea echipamentului (echipament informatic, formulare/registre electronice, acces la internet, etc.), proiectarea sistemului de date, definirea indicatorilor, disponibilitatea/implementarea protocoalelor de asigurare a calității datelor.

Barierile de natură organizațională sunt determinate de prioritățile conducerii/ managementului (timp, resurse financiare, supervizare în teren, etc.), claritatea rolurilor și a responsabilităților în fluxul de informații, ingerințele factorilor politici.

Barierile de natură comportamentală pot apărea în funcție de motivația personalului, cultura utilizării datelor, cunoștințele și competențele existente ale personalului de colectare, analiză și utilizare a datelor.

Factorii externi care pot crea bariere în utilizarea datelor sunt contextul cultural, politic și normele sociale.

Intervenții necesare pentru facilitarea utilizării datelor:

- Evaluarea determinantilor și îmbunătățirea contextului în care are loc utilizarea datelor, prin înțelegerea barierelor tehnice, comportamentale și

organizaționale care afectează utilizarea datelor și analiza domeniului în care să se intervină pentru îmbunătățirea cererii și utilizării de date;

- Implicarea utilizatorilor și furnizorilor de date, pentru înțelegerea barierelor, analiza și interpretarea datelor;

- Îmbunătățirea disponibilității datelor prin accesibilizarea informației, considerarea necesităților informaționale ale grupului țintă și utilizarea unui nivel adecvat de detaliere;

- Îmbunătățirea calității datelor, pentru oferirea de date precise, complete, de încredere;

- Identificarea necesităților de informație, prin colectarea și analiza datelor care sunt utilizate în luarea deciziilor;

- Consolidarea competențelor-cheie de utilizare a datelor, precum cele de analiză, sinteză, interpretare și prezentare de dovezi ale utilizatorilor și furnizorilor de date;

- Consolidarea cererii de date și a infrastructurii de susținere a utilizării acestora, prin stabilirea unor politici, strategii, proceduri operaționale care determină rolul și importanța datelor;

- Monitorizarea, evaluarea și comunicarea rezultatelor intervențiilor privind utilizarea datelor, pentru fortificarea și replicarea modelelor de decizii luate pe bază de evidențe.

Abordarea în 7 pași (MEASURE Evaluation) a utilizării datelor în procesul decizional din domeniul social.

Procesul de utilizare a datelor în luarea deciziilor în domeniul social poate fi examinat prin prisma abordării elaborate de MEASURE Evaluation²⁴, care stabilește 7 pași, după cum urmează:

1. identificarea întrebărilor de interes
2. prioritizarea întrebărilor de interes
3. identificarea datelor necesare și a surselor de date
4. analiza și transformarea datelor în informații
5. interpretarea informațiilor și formularea concluziilor
6. elaborarea soluțiilor și implementarea acestora
7. monitorizarea indicatorilor-cheie.

²⁴ A se vedea: Judice, N.R. *7 steps to use routine information to improve HIV/AIDS programs. A guide for HIV/AIDS program managers and providers.* USAID, 2009. Disponibil: <https://www.measureevaluation.org/resources/publications/ms-09-38.html>; Toartă, V., Gheorghe, C. *Examinarea și utilizarea datelor pentru luarea deciziilor în beneficiul copilului. Ghid metodologic.* 2022. Disponibil: https://www.data4impactproject.org/wp-content/uploads/2022/05/Ghid-metodologic-examinarea-si-utilizarea-datelor_WP-22-252-D4I-RO.pdf

Pasul 1. Identificarea întrebărilor de interes

Întrebările de interes pot fi determinate prin: discutarea participativă a indicatorilor care demonstrează succesul unui program/serviciu; generarea de noi întrebări prin analiza datelor; brainstorming cu participarea personalului; colectarea feedback-ului de la beneficiari; evaluarea factorilor externi.

Pasul 2. Prioritizarea întrebărilor de interes

Prioritizarea întrebărilor de interes este importantă pentru a aborda cele mai importante probleme și măsura în care datele rutiniere existente pot fi utilizate. Criteriile aplicate sunt:

Relevanța programatică: Este problema de interes relevantă din punct de vedere programatic? Cine sunt interesați de informații?

Ușurința de a răspunde: Este posibil să se răspundă la această întrebare de interes prin datele existente sau este necesar a se colecta alte date?

Acționabilitatea: Pot fi transformate răspunsurile la întrebare în acțiuni concrete? Are instituția autoritatea de a acționa în funcție de răspunsurile la întrebările de interes?

Actualitatea întrebării: Există un termen pentru a răspunde la această întrebare sau pentru a lua o decizie cu privire la problema în cauză? Este momentul potrivit pentru a răspunde la întrebare sau poate suporta o amânare?

Pasul 3. Identificarea datelor necesare și a surselor de date

Răspunsul la întrebarea de interes prioritizată implică nevoia identificării datelor necesare și a sursei(lor) acestora, care pot fi:

- date obținute prin monitorizarea implementării planului, programului, serviciului sau altei intervenții;
- date din recensământ, ancheta forței de muncă, cercetarea bugetelor gospodăriilor casnice sau alte cercetări relevante;
- date furnizate prin intermediul sistemelor informaționale automatizate;
- informații manageriale și financiare;
- date și informații provenite din modelări, estimări, proiecții;
- informații din evaluări.

Pasul 4. Analiza și transformarea datelor în informații

Urmare a identificării surselor de date necesare pentru a răspunde la întrebarea de interes, datele pot fi transformate în informații pentru a facilita luarea deciziilor și acțiunile ulterioare. Acest pas include analiza, examinarea și transformarea datelor în informații utile. Analiza poate fi efectuată manual sau folosind programe de calculator.

Pasul 5. Interpretarea informațiilor și formularea concluziilor

Odată ce informațiile sunt disponibile și constatările sunt clare, participanții la procesul de examinare și utilizare a datelor analizează cauzele care au condus la situația respectivă și trag concluziile care se impun pentru a pregăti pasul următor. Cu alte cuvinte, se trece de la întrebarea „ce?” la întrebarea „de ce?”.

Pasul 6. Elaborarea soluțiilor și implementarea acestora

Elaborarea soluțiilor și implementarea acestora necesită desfășurarea următoarelor activități: discutarea concluziilor care au reieșit din interpretarea informațiilor cu toate părțile interesate relevante; brainstorming asupra potențialelor soluții; detalierea, aprofundarea și prioritizarea acestor soluții; elaborarea unui plan de acțiune pentru implementarea acestora.

Pasul 7. Monitorizarea indicatorilor-cheie

Ultimul pas îl constituie monitorizarea implementării planului de acțiune, în baza setului de indicatori-cheie care să permită măsurarea progresului sau impactului intervenției. Frecvența monitorizării depinde de natura programului și a serviciilor furnizate, și de natura problemei de interes. Este oportună monitorizarea trimestrială, semestrială sau anuală a planului de acțiune, dat fiind faptul că schimbarea nu se produce rapid.



Sarcini de autoevaluare

1. Argumentați necesitatea datelor în luarea deciziilor.
2. Identificați etapele ciclului luării deciziilor în bază de evidențe.
3. Stabiliți situațiile în care se utilizează datele.
4. Analizați specificul celor 7 pași ai utilizării datelor în luarea deciziilor.
5. În baza unui caz concret, aplicați metodologia celor 7 pași în luarea deciziilor.



Listă bibliografică

1. DENYER, D., TRANFIELD, D. Using qualitative research synthesis to build an actionable knowledge base. În: *Management Decision*, 44(2), 2006, p.213-227. Disponibil: <https://psycnet.apa.org/record/2006-04699-006>
2. ELGENDY, N., ELRAGAL, A., PAIVARINTA, T. DECAS: a modern data-driven decision theory for big data and analytics. În: *Journal of decision systems*. 2021. Disponibil: <http://jultika.oulu.fi/files/nbnfi-fe2021121360187.pdf>

3. JUDICE, N.R. *7 steps to use routine information to improve HIV/AIDS programs. A guide for HIV/AIDS program managers and providers*. USAID, 2009. Disponibil: <https://www.measureevaluation.org/resources/publications/ms-09-38.html>
4. TOARTĂ, V., GHEORGHE, C. *Examinarea și utilizarea datelor pentru luarea deciziilor în beneficiul copilului. Ghid metodologic*. USAID, 2022. Disponibil: https://www.data4impactproject.org/wp-content/uploads/2022/05/Ghid-metodologic-examinarea-si-utilizarea-dator_WP-22-252-D4I-RO.pdf

TEMA 9. REPREZENTAREA DATELOR PENTRU SPRIJINIREA PROCESULUI DECIZIONAL

Obiective de referință:

La nivel de cunoaștere și înțelegere:

- să distingă rolul reprezentării/vizualizării datelor în luarea deciziilor în domeniul social;
- să stabilească factorii care influențează modalitățile de reprezentare a datelor.

La nivel de aplicare:

- să identifice modalități eficiente de reprezentare a datelor;
- să determine tipurile de diagrame.

La nivel de integrare:

- să stabilească utilitatea tipurilor de diagrame în prezentarea datelor;
- să identifice greșelile în reprezentarea datelor;
- să elaboreze tabele și diagrame în funcție de datele disponibile.

Termeni-cheie: *date, rezultate, reprezentarea rezultatelor, tabelul, diagrama.*

Conținutul temei:

Importanța datelor în luarea deciziilor.

Factorii care determină modul de reprezentare a datelor.

Modalități de reprezentare a datelor: tabele și diagrame.

Greșeli frecvente în reprezentarea datelor.

Sfaturi practice în întocmirea unui tabel și a unei diagrame.

Importanța datelor în luarea deciziilor.

Datele/informația – suport al procesului decizional. *Informația* – resursă strategică care trebuie gestionată corespunzător. Din punct de vedere al procesului de luare a deciziilor, problema esențială o constituie selectarea la fiecare nivel decizional a *informațiilor relevante*, în absența cărora multe din deciziile luate sunt greșite. În selecția informațiilor relevante trebuie acordată multă atenție utilității în conexiune directă cu importanța și credibilitatea:

Utilitatea = Importanța x Credibilitatea (principiul Brenard și Priou).

Astfel, o informație de credibilitate maximă și importanță nulă are o utilitate nulă pentru luarea deciziei, iar una de mare importanță, dar eronată are de asemenea o utilitate nulă.

Factorii care determină modul de reprezentare a datelor.

Datele/informațiile pot fi reprezentate atât sub formă de tabele, cât și sub formă de diagrame. Tabelele se folosesc pentru a prezenta valori individuale și precise. Ele pot conține o cantitate mare de date și informații, care nu sunt facil de perceput în întregime și de înțeles la prima vedere, tabelele neinterpretând datele. Diagramele examinează seturi de valori pentru a indica tipare, tendințe și extreme, arată relația între seturi de date și transmit un mesaj prin forma în care prezintă valorile.

Modalități de reprezentare a datelor: tabele și diagrame.

Reprezentarea tabelară a datelor este o formă simplă și comodă de reprezentare a datelor/informației omogene sub forma unui tabel. În formă de tabel, datele/informația se structurează ușor pentru a putea fi ușor regăsite. Tabelele sunt de mai multe tipuri, și anume:

Tabele unidimensionale – prezintă un șir de date de aceeași natură.

Tabele bidimensionale – modalitate de structurare a datelor omogene în linii și coloane. Liniile, de exemplu, corespund diferitor obiecte, fenomene, situații etc. de aceeași natură, în timp ce coloanele prezintă diferite caracteristici ale acestora. Valoarea unei caracteristici concrete a unui obiect, fenomen, situație etc., se regăsește în căsuța aflată la intersecția coloanei și liniei respective din tabel.

Tabele tridimensionale – organizarea datelor în straturi, fiecare strat reprezentând un tabel bidimensional.

Tabel multidimensional (mai poartă denumirea de bază relațională de date) – tabele uni-, bi- și/sau tridimensionale legate între ele prin relații între șirurile de date din coloane..

Caracteristicile tabelelor:

- un tabel trebuie să conțină toate informațiile necesare pentru a fi înțeles fără a citi textul însoțitor;
- un tabel trebuie să aibă un număr de ordine, la care se apelează din conținutul lucrării, un titlu, după necesitate – indicația unităților de măsură a datelor (în titlu sau în fiecare din coloane), sursa.

Reprezentarea grafică a datelor este o metodă de sintetizare a informației sub forma unei diagrame. Informația prezentată vizual printr-o diagramă este mult mai ușor și mai rapid de înțeles, ceea ce justifică afirmația conform căreia „o imagine bună este mai utilă ca o mie de cifre”. Diagramele sunt de mai multe tipuri²⁵, și anume:

Caracteristicile diagramelor:

- reușesc să capteze ușor atenția cititorului, deoarece prezintă o cantitate mare de informații numerice într-un format ușor de interpretat;
- în cazul când diagramele sunt construite pe două axe, una orizontală numită abscisă sau X și una verticală numită ordonată sau Y pe care este dispusă o scală de valori, acest tip de format face posibilă stabilirea / contrapunerea celor două variabile de analiză, plasând câte una pe fiecare axă; în cazul diagramelor construite pe axe numele variabilei măsurate este indicat în fiecare dintre axe. Acest lucru se face pentru a clarifica informațiile prezentate;
- facilitează compararea datelor, indicarea tendințelor și a diferențelor statistice.

Graficele sunt de mai multe tipuri, și anume:

- *diagrama cu bare* (verticale sau orizontale) – reprezentarea grafică a unui șir de date. În care fiecărei date îi corespunde o bară, înălțimea sau lungimea acesteia fiind proporțională valorii datei respective. În cazul reprezentării mai multor șiruri de date, diagrama se folosește pentru a le compara. Dacă datele sunt ordinale sau numerice, diagrama respectivă se mai numește și *histogramă*;

- *diagrama circulară* (*pie*, în engleză) – reprezentarea datelor prin sectoare de cerc, ale căror unghiuri sunt proporționale valorilor datelor. Acest tip de diagramă se folosește frecvent pentru a evidenția valorile șirului numeric ca

²⁵ A se vedea și suportul de curs Bulgaru, O. *Aplicații statistice în cercetarea sociologică*. Chișinău, 2018, p.141-146.

părți procentuale ale sumei lor, considerată un tot întreg (100%). Dacă valorile datelor sunt reprezentate prin sectoare de cerc având aceleași unghiuri, iar raza fiecărui sector este proporțională valorilor datelor, diagrama poartă denumirea de *diagramă cu structură radială*;

- *diagrame liniare* (cu linii frânte) – reprezentarea datelor prin puncte în plan (distanța punctului de la o axă comună este proporțională valorii datei), unite prin segmente de linii drepte. Se folosește pentru reprezentarea/compararea șirurilor de date în timp (tendențe) sau datelor ordinale;

- *diagrama radar* – reprezentarea datelor prin puncte de pe un cerc, distanța cărora față de centrul cercului fiind proporțională valorilor datelor. Cu alte cuvinte, diagramele radar arată modificările valorilor datelor relativ la un punct central. Diagramele radar pot fi folosite, de asemenea, pentru a compara valorile agregate ale mai multor serii de date;

- *diagrame combinate* – reprezentarea în vederea comparării între ele a șirurilor numerice de natură diferită sau a datelor având scale de măsură diferite (se mai numește *reprezentarea datelor în 2 axe*);

- *cartograma* – reprezentare grafică pe o hartă a unor mărimi referitoare la răspândirea, la gradul de intensitate etc. al unor fenomene statistice reprezentate prin valori ale datelor.

În elaborarea unei diagrame, trebuie să se țină seama de următoarele reguli:

- trebuie să conțină toate informațiile necesare pentru a fi înțeleasă fără a citi textul însoțitor; cu alte cuvinte, diagrama trebuie să fie un „document” de sine-stătător;

- trebuie să aibă un număr de ordine, la care se face referire în conținutul lucrării, un titlu, indicația unităților de măsură a datelor, sursa de date și legenda culorilor folosite (după caz);

- titlul diagramei trebuie să fie concordant cu datele prezentate;

- legenda culorilor trebuie să fie concordantă cu diagrama;

- pentru înțelegerea diagramei, se evidențiază valorile (*‘data labels’*); acestea trebuie să fie lizibile și să nu încarce excesiv imaginea.

Sfaturi practice în întocmirea unui tabel.

- titlul tabelului trebuie să fie concordant cu datele prezentate;

- în lucrare se recomandă ca tabelul să respecte regula 6 coloane - 6 rânduri maxim, pentru păstrarea cantității de informații la un nivel rezonabil; tabelele ce necesită mai multe coloane și rânduri se pun în anexe;

- fontul folosit în fiecare căsuță să fie suficient de lizibil;

- capul de tabel (pe orizontală și pe verticală) să fie scris cu **bold** pentru a se distinge de restul datelor;
- folosirea unei culori de fond diferită pentru căsuțele cu informații care se doresc a fi evidențiate;
- sursa de date se menționează, de obicei, sub tabel;
- la folosirea tabelului în lucrare se face interpretarea datelor respective (nu repetarea datelor).

Sfaturi practice în întocmirea unei diagrame²⁶:

- diagrama trebuie să conțină toate informațiile necesare pentru a fi înțeleasă fără a citi textul însoțitor; cu alte cuvinte, diagrama trebuie să fie un „document” de sine-stătător;
- diagrama trebuie să aibă un număr de ordine, la care se face referire în conținutul lucrării, un titlu, indicația unităților de măsură a datelor, sursa de date și legenda culorilor folosite (după caz);
- titlul diagramei trebuie să fie concordant cu datele prezentate;
- legenda culorilor trebuie să fie concordantă cu diagrama;
- pentru construirea și formatarea diagramelor se poate folosi programul MS Excel;
- diagrama trebuie construită și formatată în MS Excel în mărimea (dimensiunile) necesară, deoarece după copierea ei într-un document Word sau Power Point, redimensionarea poate s-o deformeze;
- pentru construirea diagramelor se utilizează date structurate în tabele din foaia de calcul MS Excel;
- din tabelele cu date în MS Excel se selectează strictul necesar de date, denumirile șirurilor și etichetele (nimic suplimentar!);
- șirurile de date utilizate pentru construirea diagramelor trebuie să aibă denumiri, iar datele să aibă etichete (*data labels* în engleză) ce vor apărea ca denumiri de valori ale datelor pe axele și/sau elementele diagramei; etichetele trebuie să fie lizibile și să nu încarce excesiv imaginea;
- se formatează cu alb-negru elementele diagramelor pentru lucrări în alb-negru, folosind hașurările pentru culorile elementelor-figuri și diferite stiluri pentru linii;
- înainte de a se alege tipul diagramei este recomandabil să se verifice dacă diagrama va reprezenta corect ceea ce se dorește a se ilustra grafic;
- la folosirea diagramei în lucrare se face interpretarea datelor respective (nu repetarea datelor).

²⁶ A se vedea și suportul de curs Bulgaru, O. *Aplicații statistice în cercetarea sociologică*. Chișinău, 2018, p.141-146.

Greșeli frecvente în reprezentarea datelor.

a) pentru tabele:

- tabel fără titlu și unități de măsură, culori nepotrivite;
- tabel fără număr, fără sursă de date;
- necorelare titlu – date, abrevieri neexplicate, trimiteri la subsol neexplicate;
- necorelare titlu – tabel;
- tabel inutil pentru informația prezentată.

b) pentru diagrame:

- diagrama greu de înțeles, lipsesc etichetele datelor (*data labels*);
- diagrame cu bare grupate pentru date incomparabile;
- diagramă încărcată inutil cu date și text;
- diagramă prost aleasă pentru reprezentarea seriilor de date;
- repetări ale titlului în legendă, culori nepotrivite;
- diagrame greu de citit și/sau greu de înțeles;
- lipsă de corelare între titlu și legendă;
- utilizare date absolute în loc de procente în diagramele circulare (*pie*).



Sarcini de autoevaluare

1. De ce depinde și când e mai comodă reprezentarea tabelară sau grafică a datelor?
2. Definiți tabelul și descrieți structura și diferite variante ale lui.
3. Ce greșeli frecvente se întâlnesc la reprezentarea tabelară a datelor?
4. Cum pot fi reprezentate grafic datele?
5. Descrieți diferitele tipuri de diagrame.
6. Ce greșeli se întâlnesc frecvent la reprezentarea grafică a datelor?



Listă bibliografică

1. BULGARU, O. *Aplicații statistice în cercetarea sociologică*. Chișinău: CEP USM, 2018.
2. BULGARU, O. *Elemente de informatică cu aplicații în științele sociale*. Chișinău: CEP USM, 2011.
3. *Diagramele: la ce servesc, caracteristici, tipuri, exemple*. Disponibil: <https://ro.warbletoncouncil.org/graficas-6911#menu-29>
4. *Grafice – RO*. [Accesat 9.08.2022] Disponibil: <https://www.youtube.com/watch?v=pz2nirplalY>

5. *Making an impact with data visualization*. Disponibil:
<https://www.slideshare.net/UNCRResearchHub/viz-impact-220618710>
6. *Prezentarea datelor într-o diagramă sau într-o reprezentare grafică*. Disponibil: <https://support.microsoft.com/ro-ro/office/prezentarea-datelor-%C3%AEntr-o-diagram%C4%83-sau-%C3%AEntr-o-reprezentare-grafic%C4%83-58516b99-55fc-4f45-ac81-cc6868a18a8a>
7. *Reprezentarea grafică a datelor statistice*. Disponibil:
<https://www.umfcv.ro/files/b/i/Biostatistica%20MG%20-%20Cursul%20IV.pdf>
8. *The Data Visualisation Catalogue*. Disponibil:
<https://datavizcatalogue.com/search.html>
9. *Types of Charts and Graphs to Use for Your Data*. Disponibil:
<https://blog.hubspot.com/marketing/types-of-graphs-for-data-visualization>

CONȚINUTUL ORELOR DE SEMINAR

TEMA 1.

CADRUL CONCEPTUAL AL MONITORIZĂRII ȘI EVALUĂRII



Sarcinile seminarului

1. Să distingă diferența dintre monitorizare, evaluare, inspecție, audit și control.
2. Să formuleze obiective pentru monitorizarea și evaluarea unui program social.
3. Să planifice un proces de monitorizare și evaluare.
4. Să încadreze procesul de monitorizare și evaluare în logica unei intervenții pentru dezvoltare socială.



Sarcini de evaluare curentă/autoevaluare

1. Determinați rolul monitorizării, evaluării, auditului și inspecției serviciilor sociale.
2. Identificați o problemă socială și analizați contextul apariției ei, apoi stabiliți modalitatea de a soluționa problema în cauză, proiectând scopul și obiectivele intervenției, activitățile și resursele necesare, precum și grupurile de beneficiari.
3. Proiectați obiectivele de monitorizare și evaluare ținând cont de scopul și obiectivele programului, grupul țintă, actori implicați, public.
4. Analizați posibilele situații în care procesul de monitorizare și evaluare ar putea determina revizuirea intervenției (program, proiect, serviciu etc.)



Strategii și forme de organizare a activității didactice

Strategii: *euristică* (prin observare nemijlocită, prin dezbateri, dialoguri euristice, prin cercetări în grup, prin simulare, modelare, aplicații, prin tehnici de creativitate), *mixtă* (prin combinarea diferitor moduri).

Activități didactice: de grup și individuale.

Forme de organizare: seminar.

Mijloace tehnice, SOFT: calculatoare IBM PC (pentru studenți), set multimedia (pentru profesor).



Sarcini de lucru individual

1. Formulați un set de întrebări care ar ghida procesul de monitorizare și evaluare a unui program/proiect social.
2. Analizați utilitatea procesului de monitorizare și evaluare a implementării unui serviciu social în domeniul violenței domestice.



Lista bibliografică

1. ADAȘAN, T. *Ghid metodologic privind planificarea serviciilor sociale la nivel local*. Chișinău: Tipogr. „Bons Offices”, 2021.
2. GRIMWOOD, Martin; SICS, Ugis; TULEA, Mircea. *Manual de planificare strategică*. București, 2009. Disponibil pe: <http://sgg.gov.ro/docs/File/UPP/doc/manual-planificare-strategica.pdf>
3. BASARABĂ, A., MARICIUC, A. *Ghid metodologic de elaborare a unei strategii de dezvoltare locală*. 2007. Disponibil pe: <https://pdfcoffee.com/ghid-metodologic-strategie-de-dezvoltare-locala--pdf-free.html>
4. *Planificare strategică integrată la nivel local și regional. Modulul „Management și planificare strategică”*. Ghid pentru participant. Chișinău, 2013. Disponibil pe: https://www.serviciilocale.md/public/publications/359117_md_2013_02_08_ghid.pdf

TEMA 2. MONITORIZAREA



Sarcinile seminarului

1. Să distingă tipurile de monitorizare și specificul lor.
2. Să utilizeze întrebările esențiale ale monitorizării pe cazuri concrete.
3. Să proiecteze un proces de monitorizare.
4. Să determine specificul monitorizării riscurilor în implementarea unor intervenții.
5. Să propună un plan de monitorizare a acestor riscuri.



Sarcini de evaluare curentă/autoevaluare

1. În funcție de problema și metoda de intervenție discutate la seminarul de la Tema 1, stabiliți tipurile de monitorizare care necesită a fi realizate.
2. Identificați tipurile de date necesare în procesul de monitorizare în acest caz.
3. Explicați necesitatea colectării de date de la toți beneficiarii și partenerii programului/ proiectului.
4. Pornind de la întrebările esențiale ale monitorizării, schițați un plan de monitorizare pentru cazul dat.
6. Determinați modalități de monitorizare a riscurilor în implementarea unor intervenții (în baza Programului național de protecția copilului 2022-2027).
5. Stabiliți cum veți integra rezultatele monitorizării în procesul de îmbunătățire a implementării programului, proiectului etc.



Strategii și forme de organizare a activității didactice

Strategii: *euristică* (prin observare nemijlocită, prin dezbateri, dialoguri euristice, prin cercetări în grup, prin simulare, modelare, aplicații, prin tehnici de creativitate), *mixtă* (prin combinarea diferitor moduri).

Activități didactice: de grup și individuale.

Forme de organizare: seminar.

Mijloace tehnice, SOFT: calculatoare IBM PC (pentru studenți), set multimedia (pentru profesor).



Sarcini de lucru individual:

Stabiliți cum veți integra/utiliza rezultatele monitorizării în procesul de îmbunătățire a implementării programului, proiectului etc. și influențarea deciziilor echipei de management.



Lista bibliografică

1. *Guidance Document on Monitoring and Evaluation. Concepts and Recommendations*. 2014. Disponibil pe: https://ec.europa.eu/regional_policy/sources/docoffic/2014/working/wd_2014_en.pdf

2. *Guidelines for Project Monitoring and Evaluation*. 27 November 2020. Disponibil pe: https://afocosec.org/wp-content/uploads/2021/11/G-2-20R-Project-M_E-Guidelines Effective-on-20201127.pdf
3. *Handbook on Monitoring and Evaluating for Results*. UNDP Evaluation Office, 2002. Disponibil pe https://www.betterevaluation.org/en/resources/guide/handbook_monitoring_evaluation_for_results
4. *Managementul proiectelor. Monitorizarea și evaluarea proiectelor*. Bălți, 2013. Disponibil pe: http://adrnord.md/public/files/brosuri/Brosura_Managementul_proiectelor_2013.pdf
5. *Monitorizarea și evaluarea activităților cu tinerii. Ghid pentru tineri și profesioniști care lucrează cu tinerii*. Chișinău 2006. Disponibil pe: https://drepturilecopilului.md/files/publications/GHID_1profes_2006_FINAL_New.pdf

TEMA 3. EVALUAREA



Sarcinile seminarului

1. Să distingă scopul și obiectivele evaluării raportat la monitorizare.
2. Să determine specificul evaluării procesului, evaluării rezultatelor și evaluării impactului implementării unei politici, program, program, serviciu social.
3. Să proiecteze design-ul procesului de evaluare în funcție de scopul și rezultatele programului, proiectului.
4. Să înțeleagă aportul teoriei schimbării în proiectarea evaluării.
5. Să interpreteze criteriile și standardele de evaluare.
6. Să elaboreze cadrul de monitorizare și evaluare a unei politici sociale.



Sarcini de evaluare curentă/autoevaluare

1. În contextul cazului abordat la Temele 1 și 2, stabiliți scopul și obiectivele evaluării.

2. Identificați necesitatea și rolul evaluării procesului, rezultatelor și impactului programului, proiectului.
3. Corelați procesul de monitorizare și evaluare cu componentele acestuia și criteriile de evaluare specificând legăturile/corespondențele de rigoare.
4. Proiectați cadrul de monitorizare și evaluare a implementării politicii de asigurare a egalității dintre bărbați și femei.



Strategii și forme de organizare a activității didactice

Strategii: *euristică* (prin observare nemijlocită, prin dezbateri, dialoguri euristice, prin cercetări în grup, prin simulare, modelare, aplicații, prin tehnici de creativitate), *mixtă* (prin combinarea diferitor moduri).

Activități didactice: de grup și individuale.

Forme de organizare: seminar.

Mijloace tehnice, SOFT: calculatoare IBM PC (pentru studenți), set multimedia (pentru profesor).



Sarcini de lucru individual:

1. Analiza relevanței setului de 10 întrebări ale evaluării în proiectarea designului unei evaluări.
2. Evaluați contribuția datelor culese în procesul de monitorizare pentru evaluarea rezultatelor și impactului proiectului, programului, politicii.



Lista bibliografică

1. BUȚIU, C.A. *Planificarea strategică. Suport de curs*. Disponibil: https://www.academia.edu/33339061/Suport_curs_Planificare_strategica
2. COJOCARU, Ig., CUCIUREANU, Gh., ȚURCAN, N. *Cadrul metodologic pentru evaluarea proiectelor și programelor de cercetare-dezvoltare în Republica Moldova*. Chișinău: Institutul de Dezvoltare a Societății Informaționale, 2014. ISBN: 978-9975-3020-1-2.
3. *Ghid metodologic. Integrarea prevederilor strategiei naționale de dezvoltare în documentele de planificare și documentele de politici publice la nivel național*. Chișinău, 2021. Disponibil: https://cancelaria.gov.md/sites/default/files/ghid_copertat_coral.pdf

4. Hotărârea Guvernului cu privire la cadrul național de planificare strategică și cerințele față de documentele de politici publice (684/CS/2019). Disponibil pe: <https://cancelaria.gov.md/ro/content/cu-privire-la-cadrul-national-de-planificare-strategica-si-cerințele-fata-de-documentele-de>
5. *Manual de monitorizare și evaluare a politicilor publice*. Noiembrie 2019. Disponibil: <http://sgg.gov.ro/docs/File/UPP/doc/manual-monitorizare-si-evaluare-politici-publice.pdf>
6. *Metodologia de elaborare, monitorizare și evaluare a unei politici publice în domeniile ocupării și incluziunii sociale*. Octombrie 2018. Disponibil: https://www.pro-pact.ro/wp-content/uploads/2019/11/FINAL_interior_brosura_politici_publice.pdf
7. POPOVICI, C., POPOVICI, A. Procesul de monitorizare și evaluare în cadrul gestiunii proiectelor europene. În: *Managementul public al programelor europene*. Chișinău, 2016. pp. 108-118. Disponibili: https://ibn.idsi.md/sites/default/files/imag_file/108-118_7.pdf

TEMA 4.

COLECTAREA DATELOR PENTRU MONITORIZARE ȘI EVALUARE



Sarcinile seminarului

1. Să deosebească tipurile de date după diferite criterii de clasificare.
2. Să cunoască diferite surse de date din domeniul social.
3. Să utilizeze diferite metode de colectare a datelor.
4. Să construiască instrumente de colectare a datelor.
5. Să elaboreze metode și să codifice datele pentru o ulterioară prelucrare automatizată.



Sarcini de evaluare curentă /autoevaluare

1. Să se elaboreze în Excel o fișă de evaluare a unui curs de instruire. În fișă să se prevadă evaluarea fiecărei teme a cursului pe o scală de la 1 (foarte rău) la 5 (excelent). Presupunând că la curs au participat 20 persoane, fișele fiecărei persoane să se plaseze pe foi Excel, separat, în așa fel, ca să se poată calcula

rezultatul evaluării pentru fiecare temă, pentru fiecare participant și în total a cursului în același registru Excel.

2. Să se elaboreze în Excel o fișă de monitorizare a prezenței la un curs de instruire (20 participanți, 5 zile a câte 2 sesiuni). Absența să se codifice în așa fel, ca în același registru Excel, pe o foaie de calcul separată, să se obțină și rezultatul final: numărul total de absențe și procentul prezenței la curs a fiecărui participant, numărul total de absențe și procentul prezenței la fiecare sesiune, totalul general – numărul total de absențe și procentul prezenței la curs.
3. Să se construiască și să se completeze în Excel un tabel în scopul comparării evoluției surselor de venituri ale populației Republicii Moldova pe anii 2019-2021. Datele să se preia de pe pagina de internet a Biroului Național de Statistică.
4. Să se construiască și să se completeze în Excel un tabel în scopul analizei evoluției numărului pensionarilor după categoria de pensii pe anii 2017-2022. Datele să se preia de pe pagina de internet a Biroului Național de Statistică.



Strategii și forme de organizare a activității didactice

Strategii: *algoritmă* (prin imitare de modele date, prin repetare, exersare, memorare, prin cunoaștere concret-intuitivă, prin algoritimizare, pas cu pas), *euristică* (prin observare nemijlocită, prin rezolvare de probleme deschise, prin experimentare, prin dezbateri, dialoguri euristice, prin cercetări în grup, prin simulare, modelare, aplicații, prin tehnici de creativitate), *mixtă* (prin combinarea celorlalte moduri).

Activități didactice: preponderent frontale, dar și individuale.

Forme de organizare: seminar combinat cu laborator.

Mijloace tehnice, SOFT: calculatoare IBM PC (pentru studenți), set multimedia (pentru profesor), programul MS Excel.



Sarcini de lucru individual

1. Grupa academică se va diviza în subgrupuri (2-3 studenți) în așa fel ca fiecare subgrup să colecteze date pentru sarcinile (1) și (2) de evaluare și monitorizare a cursurilor urmate în semestrul precedent (de exemplu, la programul de masterat Managementul serviciilor sociale – date despre 5

cursuri: „Metode avansate cantitative în cercetarea sociologică”, „Metode avansate calitative în cercetarea sociologică”, „Probleme ale migrației și strategii de diminuare”, „Managementul proiectelor și tehnici de accesare a fondurilor”, „Familia contemporană: schimbări de modele și comportamente”). Datele pentru evaluare se vor culege prin completarea fișei de evaluare de către fiecare student în parte a tuturor cursurilor, iar fișa de monitorizare se va completa folosind registrul (electronic) al grupei.

2. Datele pentru sarcinile (3) și (4) se vor selecta din banca de date a Biroului Național de Statistică: modalitatea de utilizare a acesteia se va discuta la seminar.



Lista bibliografică

1. BULGARU, O. *Elemente de informatică cu aplicații în științele sociale*. Chișinău: CEP USM, 2011.
2. *Excel – Centralizare date din mai multe foi de calcul cu PowerQuery*. Disponibil: <https://www.youtube.com/watch?v=6ppnfkjgMiU>
3. *Nivelul de trai al populației. Banca de date sociale*. Disponibil: <https://statistica.md/category.php?l=ro&idc=445>
4. *Protecția socială a populației. Banca de date sociale*. Disponibil: <https://statistica.md/category.php?l=ro&idc=200>
5. *Utilizarea formulelor de calcul în mai multe foi de lucru*. Disponibil: <https://www.youtube.com/watch?v=BkH8I8CINQU>

TEMA 5.

INDICATORI UTILIZAȚI ÎN MONITORIZARE ȘI EVALUARE



Sarcinile seminarului

1. Să identifice specificul tipurilor de indicatori.
2. Să stabilească aspectele lacunare în formularea unor indicatori, în cazuri concrete.
3. Să determine modul de corelare a obiectivelor și indicatorilor formulați/selectați.

4. Să explice rolul indicatorilor în monitorizarea și evaluarea politicilor și serviciilor sociale.
5. Să propună indicatori pentru cazuri concrete.
6. Să identifice indicatorii utilizați în monitorizarea și evaluarea *Programului național de incluziune socială a persoanelor cu dizabilități pentru anii 2017-2022* (Hotărârea Guvernului nr.723/2017).



Sarcini de evaluare curentă/autoevaluare

1. Formulați indicatori cantitativi și calitativi pentru următoarele obiective:

Obiectiv 1. Asigurarea funcționalității și accesibilității programelor de petrecere a timpului liber pentru toți copiii

Obiectiv 2. Prevenirea separării copiilor de părinți
2. Formulați indicatori de rezultat, de produs și resurse pentru următoarele obiective:

Obiectiv 1. Asigurarea accesului la servicii educaționale a copiilor cu dizabilități

Obiectiv 2. Creșterea participării în procesele decizionale la nivel local a persoanelor în vârstă
3. Clasificați următorii indicatori pe categorii (produs, rezultat, impact): număr de programe educaționale acreditate, % persoanelor în vârstă de 65 ani și peste care accesează internetul cel puțin 1 dată pe săptămână, rata sărăciei absolute în rândul persoanelor în vârstă, MDL/instituție, număr de asistenți sociali instruiți în domeniul egalității de gen.
4. Identificați greșelile în formularea următorilor indicatori și propuneți formularea corectă:
 - consiliere și ghidare în carieră a cel puțin 50% dintre tinerii cu dizabilități care finisează învățământul secundar, ciclul I și II;
 - cadre didactice formate pentru lucrul cu copii cu diferite tipuri de dizabilități;
 - îmbunătățirea calității vieții a persoanelor cu dizabilități în comunitate;
 - servicii sociale comunitare accesibile, disponibile și individualizate bazate pe necesitățile evaluate ale persoanelor cu dizabilități;
 - scăderea cu 40% a numărului copiilor în situație de stradă;
 - număr de angajați care au beneficiat de instruire;
 - număr de APL-uri care implementează programe de îmbătrânire activă (valoarea de referință - 5).

5. Determinați valori planificate intermediare pentru indicatorii stabiliți în baza Obiectivelor de Dezvoltare Durabilă, la Obiectivul 5. Realizarea egalității de gen și împuternicirea tuturor femeilor și fetelor.



Strategii și forme de organizare a activității didactice

Strategii: *euristică* (prin observare nemijlocită, prin dezbateri, dialoguri euristice, prin cercetări în grup, prin simulare, modelare, aplicații, prin tehnici de creativitate), *mixtă* (prin combinarea diferitor moduri).

Activități didactice: de grup și individuale.

Forme de organizare: seminar.

Mijloace tehnice, SOFT: calculatoare IBM PC (pentru studenți), set multimedia (pentru profesor).



Sarcini de lucru individual

1. Elaborarea setului de indicatori pentru strategia locală de dezvoltare a serviciilor sociale.
2. Evaluarea relevanței indicatorilor utilizați în plan național în monitorizarea violenței împotriva femeilor și fetelor.



Lista bibliografică

1. *A short guide to using indicators*. Disponibil: http://melmop.drc.dk/wp-content/uploads/MEL-SYS-A_short_guide_to_Indicators_INTRAC.pdf
2. BLOOM, Sh.S. *Violence against Women and Girls. A Compendium of Monitoring and Evaluation Indicators*. Measure Evaluation. 2008.
Disponibil: <https://www.measureevaluation.org/publications/pdf/ms-08-30.pdf.html>
3. *Child protection outcome indicators*. Disponibil: https://resourcecentre.savethechildren.net/pdf/150217_outcome_indicators_english_new_2.pdf/
4. *Core indicators for monitoring child well-being*. Disponibil: <https://bureau-client-media.ams3.digitaloceanspaces.com/street-children-website->

[TJ5d7s/wp-content/uploads/2013/02/15141343/core-indicators-for-monitoring-child-wellbeing.pdf](https://www.unwomen.org/sites/default/files/Headquarters/Attachments/Sections/CSW/57/EGM/EGM-paper-Henriette-Jansen%20pdf.pdf)

5. *Handbook of qualitative indicators*. Disponibil: https://pdf.usaid.gov/pdf_docs/PNAEB361.pdf
6. *Indicators to measure violence against women*. UN, 2007. Disponibil: https://www.un.org/womenwatch/daw/egm/IndicatorsVAW/IndicatorsVAW_EGM_report.pdf
7. JANSEN, H. *Prevalence surveys on violence against women. Challenges around indicators, data collection and use*. Bangkok, 2012. Disponibil: <https://www.unwomen.org/sites/default/files/Headquarters/Attachments/Sections/CSW/57/EGM/EGM-paper-Henriette-Jansen%20pdf.pdf>
8. JUPP, V. (coord.) *Dicționar al metodelor de cercetare socială*. Iași: Polirom, 2010.
9. *Manual for the measurement of juvenile justice indicators*. Disponibil: https://www.unodc.org/pdf/criminal_justice/Manual_for_the_Measurement_of_Juvenile_Justice_Indicators.pdf
10. Programul național de incluziune socială a persoanelor cu dizabilități pentru anii 2017-2022. Hotărârea Guvernului nr.723, 08.09.2017 (Monitorul Oficial nr.335-339, 15.09.2017)
11. TOARTĂ, V., GHEORGHE, C. *Examinarea și utilizarea datelor pentru luarea deciziilor în beneficiul copilului. Ghid metodologic*. USAID, 2022. Disponibil: https://www.data4impactproject.org/wp-content/uploads/2022/05/Ghid-metodologic-examinarea-si-utilizarea-datelor_WP-22-252-D4I-RO.pdf

TEMA 6. ANALIZA DATELOR



Sarcinile seminarului

1. Să explice deosebirea dintre date și informație.
2. Să descrie tipurile de analiză a datelor (exploratorie, descriptivă, inferențială).
3. Să construiască distribuții de frecvențe.
4. Să calculeze prin diferite mijloace indicatorii statistici ai tendinței centrale și ai dispersiei.
5. Să interpreteze indicatorii statistici.

6. Să utilizeze programele Excel și SPSS în elaborarea și gestionarea bazelor de date.



Sarcini de evaluare curentă /autoevaluare

1. Pentru sarcina (1) din Tema 4, folosind datele culese și introduse la lucrul individual, să se calculeze rezultatele evaluării pentru fiecare temă, pentru fiecare participant și în total a cursului în același registru Excel în valori absolute și medii. Să se calculeze și să se analizeze frecvențele, indicatorii statistici relevanți (modul, mediana, amplitudinea, abaterea standard etc.). În baza indicatorilor calculați să se elaboreze concluziile respective.
2. Pentru sarcina (2) din Tema 4, folosind datele culese din registrul (electronic) grupei, după codificarea corespunzătoare a absențelor, să se obțină și să se analizeze rezultatul final: numărul total de absențe și procentul prezenței la cursul respectiv a fiecărui participant, numărul total de absențe și procentul prezenței la curs a tuturor participanților. Pentru fiecare participant să se determine și să se analizeze indicatorii statistici relevanți.
3. Pentru sarcinile (3) și (4) din Tema 4, în baza datelor obținute din banca de date statistice, să se determine frecvențele absolute și relative, indicatorii statistici relevanți, în baza cărora să se elaboreze concluziile respective.
4. În ce măsură și când pentru rezolvarea sarcinilor de mai sus pot fi utilizate programele Excel și SPSS?



Strategii și forme de organizare a activității didactice

Strategii: *algoritmă* (prin imitare de modele date, prin repetare, exersare, memorare, prin cunoaștere concret-intuitivă, prin algoritimizare, pas cu pas), *euristică* (prin observare nemijlocită, prin rezolvare de probleme deschise, prin experimentare, prin dezbateri, dialoguri euristice, prin cercetări în grup, prin simulare, modelare, aplicații, prin tehnici de creativitate), *mixtă* (prin combinarea celorlalte moduri).

Activități didactice: preponderent frontale, pe grupe și individuale.

Forme de organizare: seminar combinat cu laborator.

Mijloace tehnice, SOFT: calculatoare IBM PC (pentru studenți), set multimedia (pentru profesor), programele MS Excel și SPSS.



Sarcini de lucru individual

1. Să se analizeze datele și rezultatele din sarcinile (1) și (2).



Lista bibliografică

1. *Baze de date Excel*. Disponibil: <https://www.youtube.com/watch?v=Sk2P5wVV030>
2. BULGARU, O. *Aplicații statistice în cercetarea sociologică*. Chișinău: CEP USM, 2018.
3. BULGARU, O. *Elemente de informatică cu aplicații în științele sociale*. Chișinău: CEP USM, 2011.
4. Excel – Centralizare date din mai multe foi de calcul cu PowerQuery. Disponibil: <https://www.youtube.com/watch?v=6ppnfkjgMiU>
5. Utilizarea formulelor de calcul în mai multe foi de lucru. Disponibil: <https://www.youtube.com/watch?v=BkH8I8CINQU>

TEMA 7.

CEREREA ȘI UTILIZAREA DATELOR



Sarcinile seminarului

1. Să explice etapele ciclului luării deciziilor în bază de dovezi.
2. Să determine barierele în utilizarea datelor și posibile căi de depășire a acestora.
3. Să identifice cazuri de utilizare eronată a datelor.
4. Să identifice în baza unui caz concret modul cum au fost utilizate datele în luarea deciziilor.
5. Să aplice metodologia MEASURE Evaluation în luarea deciziilor în bază de evidențe.



Sarcini de evaluare curentă/autoevaluare

1. Exercițiu: Identificați barierele în utilizarea datelor în cadrul subdiviziunii X a unei instituții și elaborați un plan de abordare a acestora, conform modelului.

Tab.5. Model de Plan de abordare a barierelor în utilizarea datelor

Barieră/obstacol:				
Ce (activități)	Cine (părțile interesate implicate)	Când (termene limită)	Unde (național/regional/raional/local)	Cum (resurse, instrumente)
Barieră/obstacol:				
Ce (activități)	Cine (părțile interesate implicate)	Când (termene limită)	Unde (național/regional/raional/local)	Cum (resurse, instrumente)

2. Exercițiu: În baza întrebărilor de interes de mai jos realizați următoarele sarcini.
 - a) Analizați întrebările, discutați în grup și prioritizați două din cele cinci întrebări pe baza criteriilor de priorizare din fișă
 - b) Identificați datele de care ați avea nevoie pentru a da un răspuns la cele două întrebări prioritizate și sursele de date
 - c) Prezentați în plen răspunsurile grupului

Tab.6. Model de Fișă de punctaj în vederea prioritizării întrebărilor de interes

Întrebări de interes	Relevanță programatică	Ușurința cu care se poate răspunde	Răspunsul este acționabil	Actualitatea întrebării	Alte criterii	Total
	Mare = 4 Moderată = 3 Mică = 2 Inexistență = 1	Ușor = 4 Posibil cu date de rutină = 3 Posibil cu date periodice = 2 Necesită o colectare de date substanțială = 1	Nivel înalt = 4 Nivel mediu (posibil, dar există unele bariere) = 3 Nivel scăzut = 2 Șanse foarte mici = 1	Imediată = 4 Luna viitoare = 3 Trimestrul viitor = 2 Viitorul îndepărtat = 1	= 4 = 3 = 2 = 1	
1. Ce tipuri de servicii sunt necesare pentru a asigura traiul independent a persoanelor cu dizabilități?						
2. Care sunt competențele profesionale necesare asistenților personali pentru a presta servicii persoanelor cu dizabilități?						
3. Care sunt costurile estimate necesare dezvoltării serviciilor sociale pentru persoanele cu dizabilități?						
4. Care este numărul						

persoanelor cu dizabilități care necesită asistent personal?						
5. Cum putem facilita angajarea persoanelor cu dizabilități în câmpul muncii?						

3. Formulați câteva întrebări de interes, identificați datele rutiniere și nerutiniere necesare, discutați și transformați datele în informații, elaborați soluțiilor și identificați indicatorii importanți pentru monitorizare.



Strategii și forme de organizare a activității didactice

Strategii: *euristică* (prin dezbateri, cercetări în grup, simulare, modelare, aplicații, tehnici de creativitate).

Activități didactice: de grup.

Forme de organizare: seminar.

Mijloace tehnice, SOFT: calculatoare IBM PC (pentru studenți), set multimedia (pentru profesor).



Sarcini de lucru individual:

1. Aplicarea metodologiei MEASURE Evaluation în 7 pași de luare a deciziilor în bază de evidențe.



Lista bibliografică

1. DENYER, D., TRANFIELD, D. Using qualitative research synthesis to build an actionable knowledge base. În: *Management Decision*, 44(2), 2006, p.213-227. Disponibil: <https://psycnet.apa.org/record/2006-04699-006>
2. ELGENDY, N., ELRAGAL, A., PAIVARINTA, T. DECAS: a modern data-driven decision theory for big data and analytics. În: *Journal of decision*

systems. 2021. Disponibil: <http://jultika.oulu.fi/files/nbnfi-fe2021121360187.pdf>

3. JUDICE, N.R. *7 steps to use routine information to improve HIV/AIDS programs. A guide for HIV/AIDS program managers and providers*. USAID, 2009. Disponibil: <https://www.measureevaluation.org/resources/publications/ms-09-38.html>
4. TOARTĂ, V., GHEORGHE, C. *Examinarea și utilizarea datelor pentru luarea deciziilor în beneficiul copilului. Ghid metodologic*. USAID, 2022. Disponibil: https://www.data4impactproject.org/wp-content/uploads/2022/05/Ghid-metodologic-examinarea-si-utilizarea-datelor_WP-22-252-D4I-RO.pdf

TEMA 8.

REPREZENTAREA DATELOR PENTRU SPRIJINIREA PROCESULUI DECIZIONAL



Sarcinile seminarului

1. Să descrie modalitățile de reprezentare a datelor.
2. Să identifice deosebirea dintre reprezentarea tabelară și grafică a datelor
3. Să descrie structura unui tabel multidimensional. Să știe cum poate fi elaborat și utilizat acesta în Excel.
4. Să descrie diferite tipuri de diagrame.
5. Să cunoască când se folosesc diagramele combinate la reprezentarea datelor.
6. Să enumere greșelile de reprezentare tabelară și grafică a datelor.



Sarcini de evaluare curentă /autoevaluare

1. Pentru sarcinile (1) și (2) din Tema 7 să se reprezinte sub formă de tabel și grafic rezultatele. Tipurile și subtipurile diagramelor să se discute în prealabil cu grupa. Diagramele construite să se redimensioneze și să se formateze, respectând condițiile formulate de profesor.
2. Pentru sarcinile (3) și (4) din Tema 7 să se reprezinte sub formă de tabel și grafic grafic rezultatele. Tipurile și subtipurile diagramelor să se discute în

prealabil cu grupa. Diagramele construite să se redimensioneze și să se formateze respectând condițiile formulate de profesor.



Strategii și forme de organizare a activității didactice

Strategii: *algoritmă* (prin imitare de modele date, prin repetare, exersare, memorare, prin cunoaștere concret-intuitivă, prin algoritimizare, pas cu pas), *euristică* (prin observare nemijlocită, prin rezolvare de probleme deschise, prin experimentare, prin dezbateri, dialoguri euristice, prin cercetări în grup, prin simulare, modelare, aplicații, prin tehnici de creativitate), *mixtă* (prin combinarea celorlalte moduri).

Activități didactice: preponderent frontale, pe grupe și individuale.

Forme de organizare: seminar combinat cu laborator.

Mijloace tehnice, SOFT: calculatoare IBM PC (pentru studenți), set multimedia (pentru profesor), programele MS Excel și SPSS.



Sarcini de lucru individual

1. Suplimentar, pentru sarcina (3) din Tema 4, să se compare grafic sursele de venituri pentru gospodăriile de la sat și de la oraș, iar pentru sarcina (4) – să se compare grafic femeile și bărbații după categoriile de pensii.



Lista bibliografică

1. BULGARU, O. *Aplicații statistice în cercetarea sociologică*. Chișinău: CEP USM, 2018.
2. BULGARU, O. *Elemente de informatică cu aplicații în științele sociale*. Chișinău: CEP USM, 2011.
3. *Diagramele: la ce servesc, caracteristici, tipuri, exemple*. Disponibil: <https://ro.warbletoncouncil.org/graficas-6911#menu-29>
4. *Grafice – RO*. Disponibil: <https://www.youtube.com/watch?v=pz2nirplalY>
5. *Prezentarea datelor într-o diagramă sau într-o reprezentare grafică*. Disponibil: <https://support.microsoft.com/ro-ro/office/prezentarea-datelor->

<https://www.umfcv.ro/files/b/i/Biostatistica%20MG%20-%20Cursul%20IV.pdf>

6. *Reprezentarea grafică a datelor statistice.* Disponibil:

<https://www.umfcv.ro/files/b/i/Biostatistica%20MG%20-%20Cursul%20IV.pdf>

7. *Types of Charts and Graphs to Use for Your Data.* Disponibil:

<https://blog.hubspot.com/marketing/types-of-graphs-for-data-visualization>

ACTIVITĂȚI DE LUCRU INDIVIDUAL

În vederea fortificării competențelor de lucru cu datele în monitorizarea și evaluarea în domeniul social, se propun elaborarea a trei produse, indicate mai jos.

Tab.7 Condiții pentru elaborarea produselor de lucru individual

<i>Produsul preconizat</i>	<i>Strategii de realizare</i>	<i>Criterii de evaluare</i>	<i>Termen de realizare</i>
Proiectarea unui studiu de evaluare	<ul style="list-style-type: none"> ▪ Documentarea ▪ Selectarea temei de evaluare ▪ Elaborarea metodologiei de evaluare ▪ Analiza și reflecții critice 	<ul style="list-style-type: none"> - Relevanța temei - Corelarea obiectivelor cu metodele și sursele de date propuse - Claritatea expunerii - Viziune 	Săptămâna 3-4
Elaborarea cadrului de monitorizare și evaluare a unui document de politică publică în domeniul social	<ul style="list-style-type: none"> ▪ Documentarea ▪ Selectarea documentului ▪ Elaborarea structurii (cuprinsului) adnotate a cadrului de monitorizare și evaluare ▪ Analiza critică 	<ul style="list-style-type: none"> - Relevanța documentului de politică publică - Coerența internă și externă a cadrului - Relevanță 	Săptămâna 5
Analiza și reprezentarea unui set de date, în baza cărora se vor formula recomandări de politici publice	<ul style="list-style-type: none"> ▪ Procesarea și analiza datelor ▪ Selectarea modalităților de reprezentare a datelor ▪ Vizualizarea datelor ▪ Formularea de recomandări 	<ul style="list-style-type: none"> - Coerența și claritatea expunerii - Formele de vizualizare a datelor - Actualitatea și aplicabilitatea recomandărilor 	Săptămâna 7

LISTA TEMELOR PENTRU TEZE DE MASTER

- Utilizarea datelor în dezvoltarea politicilor de tineret la nivel local.
- Utilizarea datelor în luarea de decizii în beneficiul copilului (cazul raionului X).
- Modalități de asigurare a calității datelor colectate în domeniul protecției drepturilor copilului.
- Evaluarea prestării serviciului de îngrijire socială la domiciliu (în baza studiului realizat în raionul X).
- Evaluarea participativă a prestării de către sectorul asociativ a serviciilor și programelor de educație parentală.

**MONITORIZARE ȘI EVALUARE ÎN DOMENIUL
SOCIAL ÎN BAZĂ DE EVIDENȚE**

Ghid metodic

Bun de tipar 2022. Formatul 70x100 ¹/₁₂.

Coli de tipar 7,8. Coli editoriale 4,5.

Comanda. Tirajul 50 ex.

Centrul Editorial-Poligrafic al USM
str. Al. Mateevici, 60, Chișinău, MD 2009