

ANXIETATEA ȘI TRĂSĂTURILE DE PERSONALITATE LA ADOLESCENȚI

Iulia RACU

CZU: 159.922.8 + 159.942.5-053.4

racu_iulia@yahoo.com

Anxietatea este asociată și cu anumite trăsături de personalitate la copiii și adolescenți [1, 2]. Anxietatea și trăsăturile de personalitate la cei 150 de adolescenți din lotul experimental au fost investigate prin administrarea *Scalei de manifestare a anxietății Taylor* și *Chestionarului 16 factori primari 16PFQ Forma C* [3]. Rezultatele obținute pentru trăsăturile de personalitate la adolescenții cu nivel redus (2%), moderat (66,67%) și ridicat (31,33%) de anxietate sunt prezentate în figură.

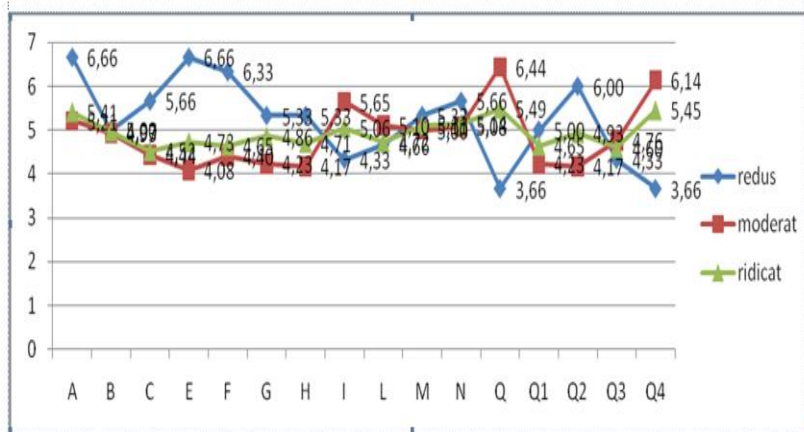


Fig. Mediile pentru trăsăturile de personalitate la adolescenții cu diferite nivele de anxietate

Vizualizând mediile din Figură 1, vom menționa că adolescenții cu diferite nivele de anxietate prezintă și medii diferite pentru trăsăturile de personalitate.

La *factorul A schizotimie – ciclotimie*, adolescenții prezintă următoarele medii: media maximă aparține adolescenților cu nivel redus de anxietate – 6,66 (u.m.), medii mai mici sunt caracteristice

ȘTIINȚE SOCIALE

Psihologie, științe ale educației, sociologie și asistență socială

adolescenților cu nivel ridicat de anxietate și adolescenților cu nivel moderat de anxietate (5,41 u.m. și 5,21 u.m.).

Factorul B prezintă *abilitatea rezolutivă generală*, aici adolescenții au medii foarte apropiate: adolescenții cu nivel redus de anxietate – 5,00 (u.m.), adolescenții cu nivel ridicat de anxietate – 4,97 (u.m.) și adolescenții cu nivel moderat de anxietate – 4,93 (u.m.).

La *factorul C instabilitate emoțională – stabilitate emoțională*, media cea mai mare o întâlnim la adolescenții cu nivel redus de anxietate (5,66 u.m.), apoi mediile sunt în descreștere pentru adolescenții cu nivel ridicat de anxietate (4,52 u.m.) și adolescenții cu nivel moderat de anxietate (4,44 u.m.).

Pentru *factorul E supunere – dominanță media maximă*, se atestă la adolescenții cu nivel redus de anxietate (6,66 u.m.), fiind urmași de adolescenții cu nivel ridicat de anxietate (4,73 u.m.) și adolescenții cu nivel moderat de anxietate (4,08 u.m.).

La *factorul F* care descrie *expansivitatea – nonexpansivitatea*, mediile adolescenților sunt: 6,33 (u.m.) – adolescenții cu nivel redus de anxietate, 4,40 (u.m.) – adolescenții cu nivel moderat de anxietate și 4,65 (u.m.) – adolescenții cu nivel ridicat de anxietate.

Pentru *factorul G supraeu slab – forța supraeului*, media cea mai mare este particulară adolescenților cu nivel redus de anxietate – 5,33 (u.m.) urmează adolescenții cu nivel ridicat de anxietate cu o medie de 4,86 (u.m.) și adolescenții cu nivel moderat de anxietate cu o medie de 4,26 (u.m.).

Factorul H care descrie *timiditatea – îndrăzneala*, vom observa în descreștere următoarele medii: adolescenții cu nivel redus de anxietate (5,33 u.m.), adolescenții cu nivel ridicat de anxietate (4,71 u.m.) și adolescenții cu nivel moderat de anxietate (4,17 u.m.).

Urmează *factorul I* care înfățișează *raționalitatea – afecțiunea*, aici adolescenții au mediile: 4,33 (u.m.) – adolescenții cu nivel redus de anxietate, 5,65 (u.m.) – adolescenții cu nivel moderat de anxietate și 5,06 (u.m.) – adolescenții cu nivel ridicat de anxietate.

La *factorul L* atitudine *încrezătoare – suspiciune*, vom menționa că mediile adolescenților cresc de la cei cu nivel redus de anxietate spre cei cu nivel ridicat de anxietate și nivel moderat de anxietate (4,66 u.m., 4,72 u.m., și 5,10 u.m.).

Factorul M exprimă preocuparea față de aspecte practice – ignoranță față de aspecte practice, mediile adolescenților cu nivel redus de anxietate și cei cu nivel ridicat de anxietate sunt apropiate (5,33 u.m. și 5,11 u.m.), iar la adolescenții cu nivel moderat de anxietate atestăm o medie de 5,00 (u.m.).

La *factorul N clarviziune – naivitate*, adolescenții au mediile: 5,66 u.m. – adolescenții cu nivel redus de anxietate, 5,08 (u.m.) – adolescenții cu nivel moderat de anxietate și 5,14 (u.m.) – adolescenții cu nivel ridicat de anxietate.

Pentru *factorul Q încredere – tendință spre culpabilitate*, adolescenții cu nivel redus de anxietate au o medie de 3,66 (u.m.), adolescenții cu nivel moderat de anxietate prezintă cea mai mare medie de 6,44 (u.m.), iar adolescenții cu nivel ridicat de anxietate dau dovadă de o medie de 5,49 (u.m.).

Factorul Q1 descrie radicalismul–conservatorismul, pentru acest factor adolescenții au mediile: media maximă o atestăm la adolescenții cu nivel redus de anxietate – 5,00 (u.m.), medii mai mici avem în rândul adolescenților cu nivel ridicat de anxietate și cei cu nivel moderat de anxietate (4,65 u.m. și 4,23 u.m.).

Pentru *factorul Q2* care reprezintă atitudinea de dependență – independență față de grup, adolescenții obțin în descreștere mediile: 6,00 (u.m.) – adolescenții cu nivel redus de anxietate, 4,93 (u.m.) adolescenții cu nivel ridicat de anxietate și 4,17 (u.m.) – adolescenții cu nivel moderat de anxietate.

Încă un factor este și *factorul Q3 sentiment de sine slab – sentiment de sine puternic*. Mediile pe care le obțin adolescenții sunt: adolescenții cu nivel redus de anxietate – 4,33 (u.m.), adolescenții cu nivel moderat de anxietate – 4,76 (u.m.) și adolescenții cu nivel ridicat de anxietate – 4,60 (u.m.).

Factorul Q4 prezintă tensiunea ergică slabă și tensiunea ergică ridicată, – vom remarca: mediile cele mai mari sunt caracteristice adolescenților cu nivel moderat și adolescenților cu nivel ridicat de anxietate (6,14 u.m. și 5,45 u.m.), o medie mai mică o întâlnim la adolescenții cu nivel redus de anxietate – 3,66 (u.m.).

Cercetarea noastră a cuprins și aprecierea legăturilor dintre anxietate și trăsăturile de personalitate după coeficientul de corelație liniară Pearson.

Studiul corelației dintre anxietate și trăsăturile de personalitate după Pearson

Variabilele	Coefficientul de corelații	Pragul de semnificații
Anxietate / Factorul E	r=-0,5188	p≤0,01
Anxietate / Factorul G	r=-0,333	p≤0,01
Anxietate / Factorul H	r=-0,3648	p≤0,01
Anxietate / Factorul I	r=0,3817	p≤0,01
Anxietate / Factorul Q	r=0,4599	p≤0,01
Anxietate / Factorul Q2	r=-0,4731	p≤0,01
Anxietate / Factorul Q4	r=0,4756	p≤0,01

Adolescenții ce au nivel ridicat de anxietate demonstrează următoarele trăsături de personalitate: intoleranță la frustrate, instabilitate emoțională, nervozitate, agitație, impresionabil, iritabil și nesatisfăcut; subordonare, supunere, conformism, nesiguranță de sine, dependență de opinii, modestie, tendință de a ceda ușor altora, de a fi docil, sentimente dezvoltate de culpabilitate, supraeu slab, emotiv și caracterizat prin oboseală nervoasă; timiditate, atitudine timorală, prudență excesivă, sentimente de inferioritate, exprimare nesigură și cu reținere și exteriorizându-se greu; dependență afectivă, sensibilitate exagerată și imaturitate afectivă; neliniște, deprimare, presentimente și „gânduri negre”; dependență socială și atașament față de grup, își doresc aprobarea și admirația grupului; încordare și surmenaj.

În concluzie, vom conchide că anxietatea ridicată a adolescenților este în interrelații cu următorii factorii de personalitate: factorul E *supunere* – dominanță: factorul G *supraeu slab* – forța supraeului: factorul H: timiditatea – îndrăzneala: factorul I raționalitatea – *afecțiunea*: factorul Q încredere – *tendință spre culpabilitate*: factorul Q2 *atitudinea de dependență* – independență față de grup și factorul Q4: tensiune ergică slabă și *tensiune ergică ridicată*.

Referințe:

1. RACU, Iu. *Anxietatea la preadolescenți și modalități de diminuare. Monografie*. Chișinău: UPS „Ion Creangă”. 2019. 291 p. ISBN 978-9975-46-425-3.

**Conferința științifică națională cu participare internațională
„Integrare prin cercetare și inovare”, USM, 10-11 noiembrie 2020**

2. RACU, Iu. *Psihologia anxietății la copii și adolescenți. Monografie*. Chișinău: UPS „Ion Creangă”. 2020. 331 p. ISBN 978-9975-46-433-8.
3. RACU, Iu., LOȘÎI, E. *Ghid pentru practica psihologică. Ciclul II – masterat*. Chișinău: UPS „Ion Creangă”. 2019. 269 p. ISBN 978-9975-46-405-5.