

**UNIVERSITATEA DE STAT DIN MOLDOVA**  
**ȘCOALA DOCTORALĂ DE ȘTIINȚE SOCIALE ȘI**  
**ALE EDUCAȚIEI**

Cu titlu de manuscris  
C. Z. U.: 159.922+612.6(043.2)

**TOLMACI Irina**

**DETERMINANTE PSIHOLOGICE**  
**ALE ATITUDINILOR REPRODUCTIVE**  
**LA ADOLESCENTE ȘI TINERE**

**Specialitatea 511.01 – Psihologie generală**

**Rezumatul tezei de doctor în psihologie**

Comisia de îndrumare:

Angela POTÂNG, doctor în psihologie,  
conferențiar universitar

Natalia COJOCARU, doctor în psihologie,  
conferențiar universitar

Zinaida BOLEA, doctor în psihologie,  
conferențiar universitar

**CHIȘINĂU, 2022**

Teza de doctorat în psihologie a fost elaborată la Școala Doctorală de Științe Sociale și ale Educației din cadrul Universității de Stat din Moldova.

**Comisia de DOCTORAT:**

**Președinte:**

BOLEA Zinaida, doctor în psihologie, conferențiar universitar

**Conducător științific:**

RACU Jana, doctor habilitat în psihologie, profesor universitar, specialitatea: 511.01 – Psihologie generală, USM.

**Referenți oficiali:**

POTÂNG Angela, doctor în psihologie, conferențiar universitar, USM

ANTOCI Diana, doctor în psihologie, conferențiar universitar, UST

SINIȚARU Larisa, doctor în psihologie, conferențiar universitar, UPS „Ion Creangă”

PALADI Oxana, doctor în psihologie, conferențiar universitar, USM –  
**secretar științific.**

Susținerea va avea loc la 24 iunie 2022, ora 10:00 în cadrul ședinței Comisiei de Doctorat, sala 507, blocul de studii nr. 3, Universitatea de Stat din Moldova, str. M. Kogălniceanu 65, MD-2012.

Teza de doctor și autoreferatul pot fi găsite la Biblioteca Națională a Republicii Moldova, la Biblioteca Centrală a USM; pagina web a Universității de Stat din Moldova ([www.usm.md](http://www.usm.md)) și a Agenției Naționale de Asigurare a Calității în Educație și Cercetare ([www.anacec.md](http://www.anacec.md))

Rezumatul tezei a fost expeditat la 23 mai 2022

**Secretarul comisiei de doctorat**

PALADI Oxana, dr. conf. univ.



**Conducător științific:**

RACU Jana, dr. hab. în psihologie prof.,



**Autor:**

TOLMACI Irina

© Tolmaci Irina, 2022

## REPERELE CONCEPTUALE ALE CERCETĂRII

**Actualitatea și importanța temei cercetării.** Maternitatea este un fenomen sociocultural și, în același timp, un fenomen psihologic ce deține un rol important în viața unei femei și îi conferă un statut special în societate. De secole, rolul femeii, precum și statutul ei în societate, au fost asociate cu maternitatea. Cu toate acestea, omenirea trece prin careva schimbări ce vizează, inclusiv, rolurile femeii. Femeile moderne nu aspiră la crearea unei familii mari, ci se orientează pe dezvoltare personală, carieră etc., limitându-se la unul sau doi copii, sau decid să amâne cât mai mult posibil etapa maternității. O astfel de situație afectează situația demografică generală a statului. După părerea mai multor cercetători, aceste schimbări sunt influențate de o serie de motive, printre care prioritari devin factorii economici, deși, în acest sens, un rol important îl joacă și factorii socio-psihologici.

Potrivit datelor Biroului Național de Statistică, în ultimii ani în Republica Moldova se observă o tendință de scădere a natalității. Bazându-ne pe datele privind numărul populației de jure (inclusiv cetățenii absenți din țară timp de 12 luni și mai mult), în Republica Moldova se estimează scăderea ratei totale de fertilitate, ceea ce duce la atribuirea țării în grupul țărilor cu fertilitate ultra-scăzută (lowest-low fertility) [11].

La momentul de față, Republica Moldova se află în pragul depopulării, unul dintre factori fiind natalitatea scăzută. Odată cu aceasta, în lume se înregistrează devieri ale relațiilor părinte-copil, comportament parental deviant, nepregătirea din punct de vedere psihologic pentru maternitate, creșterea „epidemiei” de răceală maternă, sarcină la vârsta adolescenței, întreruperea artificială a sarcinii - toate acestea vorbind despre faptul că maternitatea este un fenomen psihosocial complex [13, 19, 32, 46, 52, 23].

Una dintre întrebările actuale, de interes pentru cercetătorii maternității, este pregătirea psihologică pentru maternitate, a cărei componentă particulară este atitudinea reproductivă. Atitudinea reproductivă reprezintă ansamblul ideilor și dispozițiilor subiectului, ce reflectă pregătirea (predispoziția) acestuia în a realiza anumite tipuri de comportamente reproductive [17].

Studierea comportamentului reproductiv și al atitudinilor reproductive, optime pentru societate și armonioase pentru femeia însăși constituie un subiect important pentru cercetarea științifică. Astfel, este actual și necesar cercetarea factorilor sociali și a determinantelor psihologice a atitudinilor reproductive la adolescente și tinere până la parentalitate.

### **Descrierea situației în domeniu și identificarea problemei de cercetare.**

Interesul crescut al cercetătorilor pentru problemele comportamentului reproductiv a apărut la granița dintre secolele al XIX-lea și al XX-lea în legătură cu tendințele de scădere a natalității, creșterea ocupației de muncă pentru femei, creșterea nivelului de educație a acestora, ceea ce a condus la transformarea familiei „tradiționale” europene. Ca urmare, aceste schimbări au afectat și societatea moldovenească.

Studiul teoretic al motivelor reproductive a început activ în SUA și Europa: Miller W. [44], Siegel K. și Schrimshaw E. [47] și alții. Cercetările privind atitudinile reproductive și relația acestora cu comportamentul a fost realizate de către Westoff C. și Ryder N. [50], Wilson F. și Bumpass L. [51] Coombs L. și Freedman R., [43], Philipov D., și Bernardi L.

[45] și în alții. În anii 1950-1960, demografii americani Westof C. și Ryder N. au studiat activ intențiile reproductive ale femeilor prin chestionare directă [26].

Cercetarea comportamentului și a atitudinilor reproductive în Rusia a început activ în anii 70 ai secolului XX-lea de către cercetători precum: Бойко В. В. [7], Филиппова Г. Г. [39], Захарова Е. И. [16], Овчарова Р. В. [20], Родштейн М. Н. [30].

În literatură științifică autohtonă există puține lucrări teoretice și practice în cercetarea atitudinilor reproductive. De exemplu, de studierea pregătirii fiziologice și psihologice pentru maternitate s-au preocupat autori precum Strogotean S. și Rusnac S. [4, 5, 6], Mitriuc D., Popușoi O., Catrinici R. și Friptu V. [3] Paladi G. și Gagauz O. [22]

Lucrarea lui Jigău E. și Costea T. prezintă rezultatele cercetării particularităților psihologice ale trăirii sarcinii și a situației maternității de la 18 la 42 de ani [14]. Strogotean S. și Grosu A. au studiat manifestarea instinctului matern. Ei au analizat comportamentul matern sub influența mediului social, a factorilor biologici și psihologici și au subliniat importanța interacțiunii femeii cu propria mamă, ce are un impact semnificativ în formarea maternității [2]. Sinițaru L. A. a investigat întrebări referitoare la dezvoltarea maternității și pregătirea psihologică pentru maternitate la vârsta adolescenței [31]. În lucrările lui Gagauz O. sunt prezentate tendințele europene și specificul național al natalității în Republica Moldova.

Reieșind din actualitatea temei și a investigării insuficiente a acesteia, a fost determinată problema cercetării, au fost formulate obiectul, scopul, ipoteza și obiectivele cercetării. În această ordine de idei, teza de față are drept scop soluționarea unei **probleme științifice**, ce constă într-o contradicție, datorată, pe de o parte, cunoașterii insuficiente a determinantelor psihologice a atitudinilor reproductive la adolescente și tinere, iar pe de altă parte, a necesității de a elabora programe pentru dezvoltarea intenționată a acestora.

**Obiectul** cercetării constituie factorii sociali și determinantele psihologice ale atitudinilor reproductive la adolescente și tinere.

**Scopul** constă în determinarea relației dintre atitudinile reproductive și determinantele psihologice, precum și a factorilor sociali la adolescente și tinere în vederea elaborării, aprobării și evaluării eficienței unui program formativ privind dezvoltarea determinantelor psihologice a atitudinilor reproductive.

Scopul propus pentru cercetare a presupus soluționarea următoarelor **obiective**:

1. Analiza teoretică privind atitudinile reproductive și determinantele psihologice.
2. Identificarea nivelului atitudinilor reproductive în dependență de vârstă, locul de trai și starea civilă la adolescente și tinere.
3. Stabilirea determinantelor psihologice de bază la adolescente și tinere și examinarea interrelației dintre acestea.
4. Analiza determinantelor psihologice la adolescentele și tinerele cu nivel înalt și scăzut al indicelui de maternitate al atitudinilor reproductive și constituirea portretelor psihologice de personalitate cu nivel diferit al atitudinilor reproductive.
5. Elaborarea și validarea programului formativ privind dezvoltarea determinantelor psihologice ale atitudinilor reproductive.

Reieșind din problema științifică, obiectul, scopul și obiectivele cercetării, am fost enunțate următoarele **ipoteze**:

- există diferențe la nivelul atitudinilor reproductive în dependență de vârstă, loc de trai și stare civilă.

- există o relație interdependentă între atitudinile reproductive și determinantele psihologice (particularități ale atitudinii față de sine, maturitate personală, orientări valorice și reprezentări despre maternitate).

- dezvoltarea determinantelor psihologice în condiții experimentale contribuie la creșterea nivelului atitudinilor reproductive.

### **Rezultate științifice principale înaintate spre susținere:**

- Atitudinile reproductive și componentele acestora variază în dependență de următorii factori sociali: vârstă, stare civilă și loc de trai.

- Există o relație de interdependență între atitudinile reproductive și determinantele psihologice (particularități ale atitudinii față de sine, maturitate personală, orientări valorice și reprezentări despre maternitate).

- Portretul psihologic al personalității adolescentelor și tinerelor cu nivel înalt al atitudinilor reproductive se caracterizează prin trăsături precum: atitudine pozitivă față de propriul „EU”, maturitate personală, valori ale vieții personale și acceptarea celorlalți, reprezentări pozitive despre maternitate.

- Formarea atitudinilor reproductive (creșterea indicelui atitudinilor reproductive) este posibilă prin acțiunea intenționată asupra determinantelor psihologice.

**Baza teoretică** a cercetării o constituie următoarele concepte și teorii: teoria montajului psihologic (Узнадзе Д. Н., Асмолов А. Г., Allport G.); conceptul de comportament reproductiv și atitudini, factori și determinante ai formării acestuia – (Freedman R., Thomson E., Ильясов Ф. Н., Корымова О. С., Родштейн М. Н.); particularități ale reprezentărilor despre maternitate (Winnicott D., Sinițaru L., Овчарова Р. В., Понамарева Е. В.); particularități ale conștiinței de sine ale personalității (James W., Леонтьев А. Н., Столин В. В., Пантилеев С. Р.); principiile psihologiei existențiale în maturitatea personalității (Fromm E., Frankl V., Maslow A., Rogers C.); teoria dezvoltării psiho-sociale a personalității (Erikson E.); conceptul orientărilor valorice ale personalității (Rokeach M.) etc.

### **Metodologia cercetării** constă dintr-un complex de metode:

1) metode teoretice - analiza și sinteza surselor științifice, generalizarea materialului științific, metode comparative și descriptive, metode de cercetare ipotetico-deductive și de interpretare a rezultatelor.

2) metode empirice: experimentul (de constatare, formativ și de control) și testarea („Chestionarul de rol al fertilității” – Родштейн М. Н.; „Chestionarul de investigare a atitudinilor reproductive” – Корымовой О. С.; „Chestionarul de testare a atitudinii față de sine” – Столин В. В. și Пантилеева С. Р.; „Metoda de diagnosticare a maturității personale” – В. А. Руженкова, Руженкова В. В., etc.; „Orientări valorice” (RVS) – Rokeach M.; Metoda reprezentării părintelui ideal - Овчарова Р. В. și Дегтярева Ю. А.).

3) metode de statistică matematică: coeficientul de corelație liniară, Pearson; coeficientul de corelație a rangului, Spearman; criteriul t - Student (TS); analiza varianței ANOVA (ANALYSIS OF VARIANCE); analiza mediei Tukey (Tukey's range test); criteriul U, Mann-Whitney; criteriul T, Wilcoxon.

**Noutatea și originalitatea științifică a cercetării.** Pentru prima dată în Republica Moldova a fost studiată relația dintre atitudinile reproductive și determinantele psihologice, precum și factorii sociali la adolescente și tinere. Au fost constituite portretele psihologice de personalitate ale adolescentelor și tinerelor cu nivel ridicat și scăzut al atitudinilor reproductive. A fost elaborat și atestat un program formativ privind dezvoltarea determinantelor psihologice ale atitudinilor psihologice. Pentru prima oară a fost realizat un program de dezvoltare a determinantelor psihologice în format distanțat (formare online) în perioada pandemiei COVID-19. A fost dovedită posibilitatea formării atitudinilor reproductive în condiții experimentale prin intermediul unor acțiuni intenționate asupra determinantelor psihologice.

**Rezultatele obținute, ce contribuie la rezolvarea unei probleme științifice și semnificative,** constau în identificarea relației dintre atitudinile reproductive și determinantele psihologice, precum și factorii sociali la adolescente și tinere, ce a servit drept fundament pentru elaborarea unui program de formare privind dezvoltarea determinantelor psihologice, aplicarea căruia a contribuit la creșterea indicelui atitudinilor reproductive.

**Valoarea teoretică a lucrării** constă din faptul că a fost dedicată unei componente puțin cercetate în pregătirea pentru maternitate – atitudinile reproductive. A fost extinsă reprezentarea naturii, structurii, conținutului și formelor de manifestare ale atitudinilor reproductive. În baza rezultatelor obținute, au fost formulate portretele psihologice de personalitate ale adolescentelor și tinerelor cu nivel ridicat și scăzut al atitudinilor reproductive. Interpretarea teoretică a relației atitudinile reproductive, determinantele psihologice și factorii sociali determinată în lucrare, aduce o contribuție semnificativă la rezolvarea problemelor teoretice importante în psihologia modernă.

**Valoarea practică a lucrării.** Rezultatele obținute pot fi utilizate de către psihologi în lucrul practic și de consiliere asupra întrebărilor legate de planificarea familiei, ceea ce permite diagnosticarea, în timp util, a genofobiei și a pasivității reproductive. Programul formativ elaborat în privința dezvoltării determinantelor psihologice, poate fi aplicat de către psihologii practicieni în calitate de instrument pentru formarea atitudinilor reproductive. Rezultatele obținute pot servi drept teme în vederea elaborării cursurilor de studiu la psihologia generală, a vârstelor, a familiei, psihologia prenatală și perinatală. Materialul empiric obținut poate fi inclus în conținutul programelor de învățământ școlar și universitar în vederea formării unui comportament și culturi reproductive conștiente și armonioase la tineri.

**Aprobarea și implementarea rezultatelor cercetării** a fost realizată prin activități educaționale și practice, prin lucrul de consiliere cu elevii claselor mari ai liceului teoretic „Vasil Levski” din Chișinău. Datele teoretice și empirice au fost discutate în la seminarele metodologice din cadrul Departamentului Psihologie a Universității de Stat din Moldova. Totodată, rezultatele cercetării au fost prezentate la conferințe științifice internaționale și republicane: „Mediul social contemporan între reprezentare, interpretare și schimbare”, Bălți, Universitatea de Stat „Alec Russo”, 15 decembrie 2017; „Integrare prin cercetare și inovare”, Chișinău, USM, 8-9 noiembrie 2018; „Integrare prin cercetare și inovare”, Chișinău, Moldova, 7-8 noiembrie 2019. ”Brainstorming în Agora Cercurilor Studențești”.

Universitatea Agora din Oradea, România, 17-19 octombrie 2019 (Locul I). „Forum științific: Pedagogie și psihologie”, Moscova, Rusia, 3 octombrie 2019; “Recent Scientific Investigation”, Shawnee, Oklahoma USA, May 18, 2020. Asupra temei tezei au fost publicate 11 articole, ce reflectă conținutul principal al lucrării științifice.

**Structura și volumul lucrării:** Teza cuprinde trei adnotări (în limbile română, rusă și engleză), introducere, trei capitole, concluzii și recomandări, bibliografie (266 surse), 13 anexe, 36 tabele și 43 figuri grafice. Volumul tezei conține 154 de pagini.

### CONȚINUTUL TEZEI

În **Introducere** sunt fundamentate relevanța, actualitatea și importanța problemei studiate; încadrarea temei în preocupările internaționale și naționale; au fost determinate problema, scopul, obiectivele și ipotezele cercetării; a fost descrisă baza metodologică; a fost distinsă noutatea științifică, importanța teoretică și practică a cercetării; au fost prezentate aprobarea și implementarea rezultatelor cercetării, precum și conținutul secțiunilor tezei.

Capitolul I „**Aspecte teoretice ale studierii determinanților atitudinilor reproductive în psihologie**” tratează aparatul conceptual al comportamentului și atitudinilor reproductive, subtipurile și componentele structurale. Au fost analizați factorii sociali și determinanții psihologici ai atitudinilor reproductive. Au fost determinate și descrise în detaliu caracteristicile relației cu sine, maturitatea personală, orientările valorice și conceptele despre maternitate ca principali determinanți ai atitudinilor reproductive. A fost definită literatura de specialitate, consacrată problemelor determinanților atitudinilor reproductive în psihologie, realizată de autori străini și din Republica Moldova.

În urma analizei literaturii științifice, a fost dezvăluită esența și stabilit conținutul conceptului de atitudine reproductivă. Perceperea atitudinii reproductive în psihologie, de regulă, a fost derivată din conceptul de „atitudine socială”, reprezentând o variație a conceptului mai general de „instalare”. Atitudinile reproductive reprezintă un ansamblu de cunoștințe și atitudini față de parentalitate, reflectând predispoziția individului la manifestarea diferitelor forme și modele de comportament reproductiv. Atitudinile reproductive sunt o subspecie a atitudinilor psihosociale și se formează în stadiul de prematernitate. Esența atitudinilor este relevată în interacțiunea a trei aspecte: cognitiv, emoțional și comportamental [21].

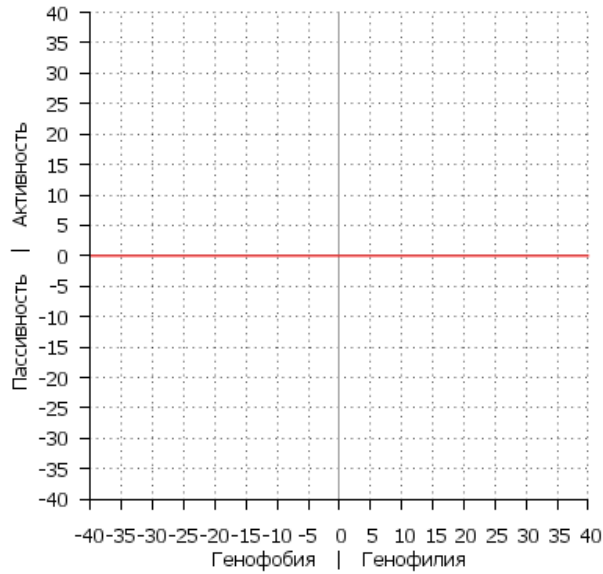
1. Aspectul cognitiv îl reprezintă cunoașterea maternității ca fenomen psihologic și social (nivelul de cunoaștere despre sarcină, naștere, dezvoltarea copilului înainte, în timpul și după naștere).

2. Aspectul emoțional include percepția emoțională a situației de maternitate (confort/disconfort), starea de spirit predominantă, satisfacția față de sine în rolul de mamă pe viitor.

3. Aspectul comportamental constă în deținerea abilităților necesare de îngrijire a copilului, capacitatea de a organiza propria activitate.

Atitudinea are un caracter bifactorial: genofilie sau genofobie și activitatea sau pasivitatea reproductivă [29]. În continuare urmează prezentarea caracteristicilor acestora. Genofilia reprezintă un ansamblu de emoții și dorințe pozitive care vizează nașterea copiilor. Genofobia reprezintă sentimentele de frică și cele persistente asociate nașterii copiilor. O altă componentă importantă a atitudinii este activitatea reproductivă, care este un ansamblu

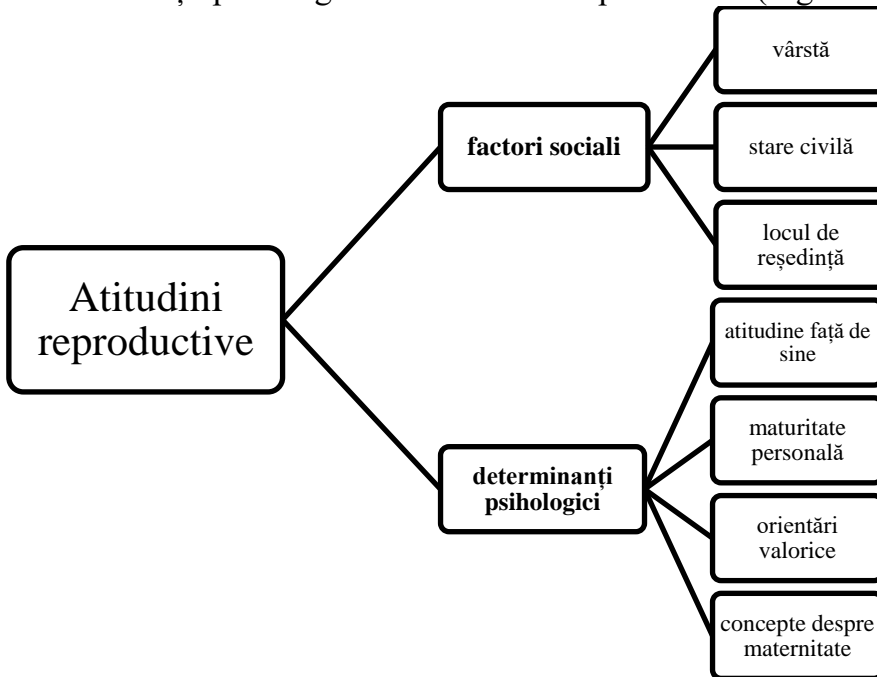
de acțiuni directe sau indirect orientate la implementarea funcției reproductive, adică nașterea copiilor. Pasivitatea reproductivă este opusul diametral al activității, care se manifestă prin inacțiune sau opoziție față de nașterea copiilor (întreruperea artificială a sarcinii, contracepție etc.).



**Fig.1. Graficul bidirecțional al componentelor setului reproductiv**

Există diverși factori și determinanți care influențează formarea atitudinii reproductive. Printre acestea se numără: condițiile socio-economice de viață, nivelul de educație, dimensiunea valorică și zona nevoilor, situația politică, poziția de frate-soră, caracteristicile tipologice individuale ale personalității, sfera emoțională și altele.

În urma analizei literaturii științifice, am identificat două grupe de predictorii: factorii sociali și determinanții psihologici ai atitudinilor reproductive (Figura 2).



**Fig. 2. Factori sociali și determinanți psihologici ai atitudinilor reproductive**



**Factorii sociali** includ: vârsta, starea civilă și locul de reședință al adolescenților și tinerelor.

- **Vârsta.** Caracterul și nivelul de atitudini reproductive variază în funcție de vârstă. Există perioade sensibile în dezvoltarea componentelor de atitudini reproductive. Spre exemplu, adolescența este o perioadă sensibilă pentru formarea componentei comportamentale a atitudinilor.

- **Starea civilă.** Rolul stării civile și atitudinile față de căsătorie în general au un rol foarte semnificativ asupra nivelului atitudinilor reproductive în rândul populației [18]. Rata natalității copiilor în afara căsătoriei în rândul femeilor necăsătorite din Republica Moldova este de circa 21,5% din numărul total al femeilor parturiente. Lipsa dorinței și nepregătire din punct de vedere psihologic pentru maternitate sunt adesea asociate cu starea civilă nedeterminată a femeii [28].

- **Locul de reședință** este unul dintre factorii care afectează natalitatea în Republica Moldova. În țara noastră persistă diferențierea atitudinilor fertile în rândul populației rurale și urbane. Rata natalității populației în mediul rural are o influență decisivă asupra nivelului și caracteristicilor natalității țării în ansamblu datorită faptului că în ultimele două decenii, ponderea nașterilor din mediul rural în numărul total al nașterilor este de aproximativ 62-65% [11].

**La determinanți psihologici de bază**, atribuim trăsăturile atitudinii față de sine, maturitate personală, orientări valorice și concepte despre maternitate.

- **Caracteristici ale atitudinii față de sine.** Atitudinea față de sine este o atitudine emoțională holistică, relativ constantă față de sine, o măsură a acceptării sau neacceptării de către un individ al sinelui [25]. Realizarea unui comportament reproductiv conștient și armonios este posibilă prin înțelegerea și acceptarea de sine, interesul pentru propriile gânduri și sentimente și prin încrederea în sine.

- **Maturitatea personală** este o calitate sistemică a personalității unui adult, care reflectă disponibilitatea și capacitatea unui individ de a rezolva în mod eficient problemele vieții [41]. Caracteristicile structurale ale maturității personale sunt interconectate cu pregătirea psihologică pentru maternitate. Pregătirea psihologică pentru maternitate se bazează pe un nivel înalt de maturitate personală, capacitatea de a-și asuma responsabilitatea pentru tot ce se întâmplă în viață și un Ego puternic [12].

- **Orientările valorice** reprezintă o atitudine selectivă a unei persoane față de valorile materiale și spirituale, o modalitate de diferențiere a obiectelor de către o persoană în funcție de importanța acestora [15]. Atitudinile reproductive sunt determinate de sistemul de valori al individului. Catalizator al stimulării comportamentului uman servește sistemul de orientări valorice sociale. „Maternitatea reprezintă una dintre valorile sociale (valoarea familiei), prin urmare, chiar dacă nevoia de a fi mamă este inerentă din punct de vedere biologic, atunci normele și valorile sociale au încă o influență decisivă asupra conținutului acesteia pentru fiecare femeie în parte” [40].

- **Conceptele despre maternitate** reprezintă o imagine vizuală a fenomenului de parentalitate, apărută pe baza experienței unei persoane (în primul rând în familia parentală) prin reproducerea acesteia în imaginație” [21]. Unul dintre determinanții importanți ai atitudinilor reproductive reprezintă conceptul despre maternitate. Acesta se formează,

începând din primele zile de viață, în sistemul diadic „mamă-fiică”. În cazul formării unui imagini distorsionate despre maternitate, potențialele mame încep să se orienteze asupra aspectelor negative ale relațiilor părinte-copil.

Există multe studii dedicate problemelor maternității, totuși, problemele legate de atitudinile reproductive ale femeilor înainte de sarcină au fost puțin studiate și rămân deschise. Astfel, scopul principal al cercetării de față constă în evaluarea existenței legăturii între atitudinile reproductive și determinanții psihologici, factorii sociali, precum și posibilitatea formării atitudinilor reproductive în condiții experimentale.

**Problema științifică** a tezei constă în contradicția: pe de o parte, în necesitatea studierii determinanților psihologici ai atitudinilor reproductive la adolescente și tinere și, pe de altă parte, în crearea și aprobarea programului de training în vederea dezvoltării determinanților psihologici ai atitudinilor reproductive.

În capitolul II „**Studiul experimental al determinanților psihologici ai atitudinilor reproductive la adolescente și tinere**” sunt definite scopurile, sarcinile și etapele experimentului de constatare. Sunt descrise instrumentele de psihodiagnostic, sunt prezentate caracteristicile eșantionului de studiu și descrierea, analiza și interpretarea datelor empirice. Studiul a relevat nivelul de atitudini reproductive la adolescente și tinere, precum și principalii determinanți psihologici ai atitudinilor reproductive; au fost determinate interconexiunile atitudinilor reproductive cu factorii sociali și determinanții psihologici; au fost elaborate portrete psihologice ale personalității adolescentelor și a tinerelor cu nivel înalt și scăzut al atitudinilor reproductive.

*Scopul* experimentului de constatare constă în determinarea raportului dintre atitudinile reproductive și factorii sociali și determinanții psihologici la adolescente și tinere. Drept *ipoteze* ale studiului de constatare au fost înaintate următoarele presupuneri: 1) că există diferențe în atitudinile reproductive în funcție de vârstă, locul de reședință și starea civilă, 2) că există un raport de reciprocitate între atitudinile reproductive și determinanții psihologici (caracteristici ale atitudinii de sine, maturitate personală, orientări valorice și concepte despre maternitate).

Au fost prezentate *sarcinile* empirice care au contribuit la realizarea scopului cercetării: studierea caracteristicilor atitudinilor reproductive la adolescente și tinere; compararea nivelului de atitudini reproductive în rândul adolescentelor și tinerelor în funcție de vârstă, locul de reședință, stare civilă; definirea determinanților psihologici ai atitudinilor reproductive; cercetarea raportului dintre atitudini și determinanții psihologici; analiza determinanților psihologici la adolescente și tinere cu nivel înalt și scăzut de atitudini reproductive.

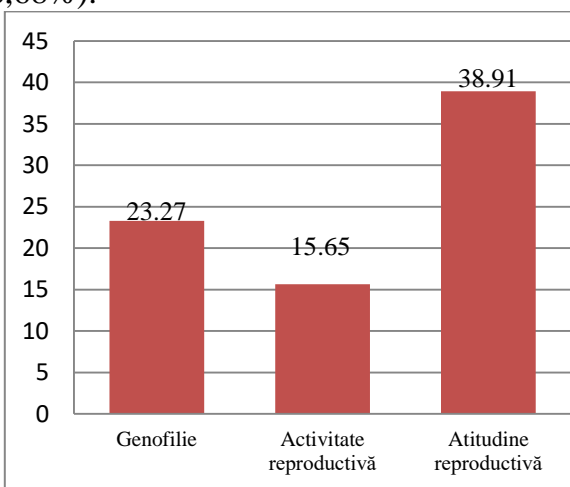
Pentru prelucrarea statistică a datelor studiului au fost selectate următoarele metode: coeficientul de corelație liniară al lui Pearson; Coeficientul de corelație a rangului Spearman; testul t al studentului (TS); analiza varianței ANOVA (ANALYSIS OF VARIANCE); testul de gamă al lui Tukey (Tukey's range test).

*Eșantion.* Experimentul de constatare a implicat 260 de adolescente și tinere cu vârsta cuprinsă între 16-35 de ani, neînsărcinate și fără copii. Eșantionul a fost diferențiat în funcție de trei criterii: vârsta (de la 16 la 20 de ani; de la 21 la 25 de ani; de la 26 la 35 de ani), starea civilă (56 căsătorite și 204 necăsătorite) și locul de reședință (159 din mediul urban și

101 din mediul rural). Studiul a implicat eleve din cadrul a 4 școli și licee din mun. Chișinău și satul Copceac, UTA Găgăuzia: Gimnaziul „Taras Șevcenco” (mun. Chișinău), Liceul Teoretic „V. Levski” (mun. Chișinău), Liceul Teoretic „Boris Ianacoglo” (s. Copceac), Liceul Teoretic „S. Baranovski” (s. Copceac), Precum și studenți din cadrul a 4 universități: Universitatea de Stat din Moldova (mun. Chișinău), Universitatea Pedagogică de Stat „Ion Creangă” (mun. Chișinău), Universitatea de Stat din Comrat (or. Comrat, UTA Găgăuzia), Universitatea de Stat „Grigore Țamblac” din Taraclia.

În continuare, prezentăm rezultatele experimentului de constatare.

1. Cu ajutorul chestionarului de *studiere a atitudinilor reproductive* (Корымова О. С.), am determinat indicatorul total și componentele individuale ale atitudinilor reproductive la adolescente și tinere. Indicatorul mediu al atitudinilor reproductive este de 70,73 (48,68%).



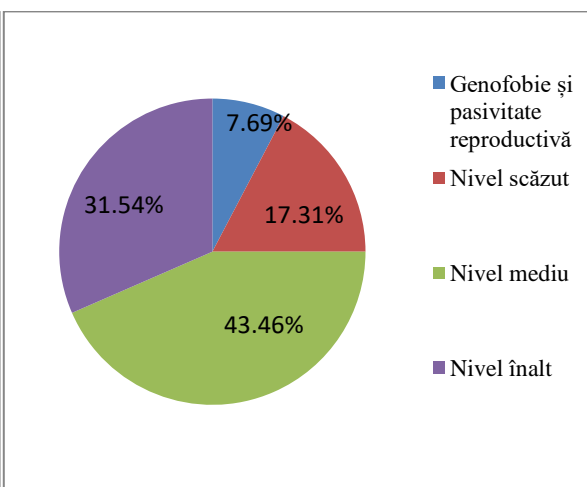
**Fig. 3. Valorile medii de atitudini reproductive**

În urma comparării răspunsurilor subiecților prin intermediul testului-cheie „Chestionarul de rol parental” (Родштейн М. Н.), am calculat indicatorul mediu al nivelului de atitudini reproductive (Figura 3).

Indicatorul la scara genofiliiei este de 23,27 puncte din 40 posibile. Indicatorul mediu pe scara de activitate reproductivă este de 15,65 puncte. Indicatorul total de atitudini reproductive, etc. totalul „genofilie” și „activitate reproductivă” este de 38,91 din 80.

Datele obținute ne permit să afirmăm faptul că adolescentele și tinerele manifestă dragoste față de copii și menționează că și-ar dori să aibă copii. Totuși, indicatorii de activitate reproductivă indică faptul că nu sunt încă pregătite să întreprindă vreo acțiune pentru a deveni mame [8].

În continuare, am distribuit subiecții în funcție de gradul atitudinilor reproductive 7,69% dintre subiecți manifestă *genofobie și pasivitate reproductivă*, iar 17,31% dintre respondenți prezintă *nivel scăzut* de atitudini reproductive (Figura 4). Aceasta înseamnă că simt frică asociată cu nașterea copiilor, precum și inacțiune sau opoziție (contracepție, întreruperea artificială a sarcinii etc.). Conform rezultatelor chestionarului („Chestionarul de rol parental”), 43,46% dintre respondenți prezintă *nivel mediu* al indicatorul de atitudini reproductive. Adolescentele și tinerele din acest grup manifestă o atitudine contradictorie



**Fig. 4. Ponderea nivelurilor de manifestare a atitudinilor reproductive**

față de nașterea unui copil. Pe de o parte, aspiră spre maternitate, iar pe de altă parte, simt frică atunci când se gândesc la nașterea copiilor. Între carieră și maternitate se observă incertitudine. În plus, 31,54% dintre subiecți prezintă nivel înalt de atitudini reproductive, considerând că sunt pregătite pentru maternitate și doresc să aibă mai mult de un copil. În sistemul ierarhic de valori ale femeilor, maternitatea și îngrijirea copilului sunt valori prioritare, decât cariera, bunăstarea, plăcerile obișnuite și interesele personale.

## 2. Caracteristici ale atitudinilor reproductive în funcție de vârstă, stare civilă și locul de reședință.

*Caracteristici ale atitudinilor reproductive în funcție de vârstă* (Figura 5). Analiza statistică (ANOVA) a arătat diferențe semnificative de atitudini reproductive între toate grupele de vârstă la  $p \leq 0,001$  (f-ratio value = 7,633;  $p=0006$ ). Cu ajutorul metodei statistice medie Tukey (HSD), am determinat diferențe între grupuri specifice. Astfel, există diferențe semnificative între grupele de vârstă [21-25] și [25-35] la  $p \leq 0,001$  ( $Q=16,32$ ;  $p=0,00028$ ).

Cel mai înalt nivel de atitudini reproductive a fost constatat în a doua grupă de vârstă, la domnișoarele de la 21 la 25 de ani (44,1). Acest lucru este confirmat de studiile O. E. Gagauz [10]. Astfel, potrivit autorului, vârsta medie a mamei la nașterea primului copil în R. Moldova era de 23 de ani în 2001-2008. Rata maximă de fertilitate la femei se observă la grupa de vârstă de la 20 la 24 de ani [11]. Cel mai scăzut nivel de atitudini reproductive este tipic în grupa a treia de vârstă, acestea fiind tinere între 26 și 35 de ani (27,78).

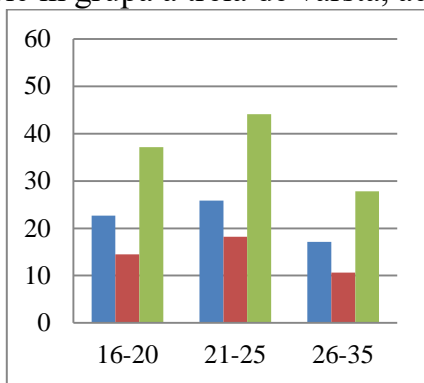


Fig.5. Vârsta

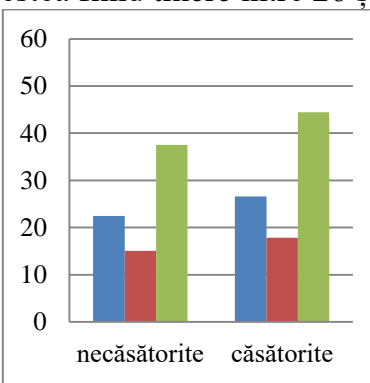


Fig.6. Starea civilă

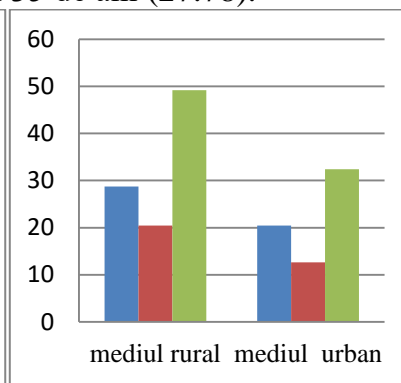


Fig.7. Locul de reședință

■ AR ■ Activitatea ■ Genofilia

*Caracteristici ale atitudinilor reproductive în funcție de starea civilă* (Figura 6). Datele statistice analizate, denotă că rezultatele pe scara genofilie la femeile căsătorite și cele necăsătorite sunt diferite ( $p \leq 0,0258$ , cu o probabilitate de peste 95%). Femeile în căsătorie civilă sau oficială (44,46) manifestă o dorință mai mare de a avea copii decât femeile necăsătorite (37,52). Nivelul total al indicelui metric al atitudinilor reproductive diferă cu o probabilitate mare ( $p \leq 0,0394$ , peste 95%). Astfel, se poate argumenta că femeile căsătorite prezintă dorință sau predispoziție mai mare de a realiza un anumit tip de comportament reproductiv decât femeile care nu sunt căsătorite oficial.

*Caracteristici ale atitudinilor reproductive în funcție de locul de reședință* (Figura 7). Nivelul total de atitudini reproductive în rândul adolescentelor și tinerelor din mediul rural este peste medie (49,16), spre deosebire de femeile din mediul urban (32,4). Cu ajutorul testului t-Student, am constatat faptul că indicele metric de atitudini reproductive la subiecții

din mediul urban și cel rural sunt diferiți, cu o probabilitate de peste 99,9% (de  $p \leq 0.001$ ) Astfel, putem concluziona că există diferențe în atitudinile reproductive în funcție de locul de reședință. Aceasta este confirmată de o analiză comparativă a natalității în orașe și sate. Referitor la datele Biroului Național de Statistică din R. Moldova, în anul 2020, în mediul urban s-au născut 12 mii de copii, iar în mediul rural 18 mii [1].

### **3. Analiza determinantilor psihologici.**

*Caracteristici ale atitudinii față de sine la adolescente și tinere.* Aplicând „Chestionarul de testare a atitudinii de sine” ( Столин В. В. și Пантилеев С. Р.) a fost studiat nivelul de atitudine față de sine a subiectului. Respondenții prezintă nivel mediu general al atitudine față de sine (14,31). Scara precum stima de sine (I), simpatia de sine (II), încrederea în sine (1), acceptarea de sine (3), consecvența de sine (4) și scara integrală (I) sunt caracteristici pronunțate.

*Caracteristici ale maturității personale la adolescente și tinere.* „Metodologia de diagnosticare a maturității personale” (Руженков В. А. și alții) are ca scop evaluarea nivelului general de maturitate, precum și a indicatorilor individuali de bază ai maturității personale: responsabilitate, toleranță, auto-dezvoltare, gândire pozitivă, independență. În baza datelor obținute, observăm că valoarea medie a nivelului integral de maturitate personală este de 71,83 puncte din 150 posibil. Aceste date ne permit să afirmăm că adolescentele și tinerele prezintă nivel mediu de maturitate personală, responsabilitate, auto-dezvoltare, gândire pozitivă și independență. Totodată, subiecții prezintă nivel scăzut de răbdare – 9,57 puncte din 30.

*Caracteristici ale orientărilor valorice la adolescente și tinere.* Metodica „Orientări valorice” (Rokeach M.) are ca scop orientarea personalității și atitudinea față de realitatea înconjurătoare, față de alte persoane, față de sine. S-a constatat că valorile prioritare sunt: sănătatea (78%), dragostea (71%), viața de familie fericită (63%). În același timp, bunele maniere (60%), onestitatea (38%), viață fericită (33%) și educația (33%) sunt valori instrumental prioritare. În același timp, valorile creativității (1%), recunoașterea publică (1%), fericirea celorlalți (1%), exigențele mari (3%), intoleranța la deficiențe în sine și în ceilalți (2%) au cele mai mici poziții, prin urmare, ele sunt mai puțin semnificative în eșantionul nostru.

*Caracteristic ale conceptelor despre maternitate la adolescente și tinere.* Metodica „Concepte despre părintele ideal” (Обчарова П. В.) este orientat la cercetarea conceptelor despre maternitate: „Imaginea propriei mame” și „Propria imagine în rol de mamă”. Pe baza analizei datelor obținute, am determinat diferențe între rezultatele imaginii propriei mame (22.56) cu propria imagine în rol de viitoare mamă (30.41). Adolescentele și tinerele atribuie scoruri mai mari imaginii sale ca viitoare mamă, prin urmare, se evaluează mai pozitiv în rolul de mamă, în comparație cu imaginea de facto a propriei mame.

**4. Studiul raportului dintre atitudinile reproductive și determinantii psihologici.** Rezultatele prelucrării datelor statistice ne-au permis să identificăm corelații semnificative între atitudinile reproductive și determinantii psihologici precum: particularități ale atitudinii de sine, maturitate personală, orientări valorice și concepte despre maternitate.

- Se observă o corelație pozitivă între atitudinile reproductive și indicatorul integral al atitudinii de sine ( $r=0,284$ ;  $p \leq 0.001$ ), stimei de sine ( $r=0,208$ ;  $p \leq 0.001$ ) autoacceptare

( $r=0,211$ ;  $p\leq 0,001$ ), autoconsecvență ( $r=0,196$ ;  $p\leq 0,005$ ), interes propriu ( $r=0,299$ ;  $p\leq 0,001$ ) și autoînțelegere ( $r=0,324$ ;  $p\leq 0,001$ ).

- Există un raport pozitiv între nivelul de atitudini reproductive și parametrii maturității personale precum: responsabilitate ( $r=0,328$ ;  $p\leq 0,001$ ), toleranță ( $r=0,268$ ;  $p\leq 0,005$ ), gândire pozitivă ( $r=0,327$ ;  $p\leq 0,001$ ), independență ( $r=0,306$ ;  $p\leq 0,001$ ). În același timp, există o corelație negativă între atitudini și autodezvoltare ( $r=-0,320$ ;  $p\leq 0,001$ ).

- Există un raport statistic pozitiv între nivelul de atitudini reproductive și grupele de orientări valorice ale vieții personale ( $r_s=0,258$ ;  $p\leq 0,001$ ), acceptarea oamenilor ( $r_s=0,174$ ;  $p\leq 0,005$ ) și valorile de comunicare ( $r=0,168$ ;  $p\leq 0,01$ ). În plus, există corelații negative între variabila principală și grupuri de valori precum „auto-realizarea profesională” ( $r_s=-0,191$ ;  $p\leq 0,005$ ), „afirmare de sine” ( $r_s=-0,168$ ;  $p\leq 0,01$ ) și „valori etice” ( $r_s=-0,170$ ;  $p\leq 0,01$ ).

- S-a constatat un raport pozitiv accentuat între nivelul de atitudini reproductive și concepte despre maternitate: „Imaginea propriei mame” ( $r=0,365$ ;  $p\leq 0,001$ ) și „Imaginea în rol de viitoare mamă” ( $r=0,526$ ;  $p\leq 0,001$ ). Astfel, cu cât imaginea propriei mame și a propriei persoane este mai pozitivă, cu atât este mai înalt nivelul de pregătire pentru implementarea anumitor tipuri de comportament reproductiv.

6. *Analiza comparativă a rezultatelor adolescentelor și tinerelor cu nivel înalt și scăzut de atitudini reproductive.* Am divizat eșantionul nostru în două grupe. Din primul grup au făcut parte respondenții care au obținut cele mai mari scoruri la chestionarul de joc de rol al fertilității - adolescente și tinere cu nivel înalt de atitudini reproductive (10%). Al doilea grup a fost format din respondenți care au prezentat scoruri scăzute (10%).

a) Analiza comparativă efectuată a relevat faptul că femeile cu nivel înalt de atitudini reproductive se caracterizează printr-o atitudine mai pozitivă față de sine ( $t=4,949$ ;  $p\leq 0,001$ ). Referindu-ne la datele obținute, putem afirma despre diferențe semnificative la toate scalele, cu excepția „stima de sine” în care diferențele sunt ne semnificative din punct de vedere statistic ( $t=2,655$ ). Prin urmare, femeile active și pasive din punct de vedere reproductiv sunt îngrijorate de problema stimei de sine. Stima de sine este o parte importantă din viața adolescentelor și a tinerelor, indiferent de potențiala maternitate.

b) Analizând indicatorul integral al maturității personale la adolescentele și tinerele cu nivel diferit al atitudinilor reproductive, putem concluziona că acest parametru este semnificativ diferit ( $t=3,101$ ;  $p\leq 0,005$ ). Comparând parametrii individuali ai maturității personale, trebuie remarcat faptul că femeile cu un nivel înalt de atitudini reproductive prezintă rezultate mai mari la următoarele scale: independență ( $t=3,292$ ;  $p\leq 0,005$ ), gândire pozitivă ( $t=3,518$ ;  $p\leq 0,005$ ), toleranță ( $t=3,512$ ;  $p\leq 0,005$ ), responsabilitate ( $t=4,436$ ;  $p\leq 0,001$ ). În același timp, adolescentele cu un nivel scăzut de atitudini au o autodezvoltare mai pronunțată ( $t=-4,419$ ;  $p\leq 0,001$ ). Acestea aspiră să-și realizeze potențialul, să-și împlinească dorințele, cunoștințele, aptitudinile și abilitățile.

c) Analiza statistică a diferențelor din eșantioanele cercetate a evidențiat diferențe semnificative în următoarele orientările valorice: viața personală ( $t=3,795$ ;  $p\leq 0,0001$ ) acceptarea celorlalți ( $t=3,015$ ;  $p\leq 0,0005$ ), realizare profesională ( $t=-4,620$ ;  $p\leq 0,0001$ ), valori de autoafirmare ( $t=-3,189$ ;  $p\leq 0,0005$ ). Astfel, valorile vieții personale și acceptarea celorlalți sunt incluse în structura ierarhică a valorilor adolescentelor și tinerelor cu nivel înalt de atitudini reproductive. Pentru acestea, intimitatea spirituală și fizică cu persoana iubită, o

viață de familie fericită și prezența prietenilor loiali sunt componente valoroase. Realizarea profesională și autoafirmarea sunt componente prioritare în structura orientărilor valorice la femeile cu nivel scăzut de atitudini reproductive. Pentru ele este important: viața activă, domeniul de activitate interesant, dezvoltarea, respectul către ceilalți și viața productivă.

d) Analiza comparativă a conceptelor despre maternitate în ambele eșantioane a evidențiat diferențe semnificative între indicatorul total și componentele individuale: „Imaginea propriei mame” ( $t=2.803$ ;  $p\leq 0.001$ ) și „Imaginea în rol de viitoare mamă” ( $t=5.624$ ;  $p\leq 0.001$ ). Respondenții din primul grup prezintă percepții pozitive despre propria mamă, și se apreciază pozitiv în rolul de viitoare mamă. Ele valorifică calități și emoții precum responsabilitate, caracter practic, afecțiune, blândețe. La etapa de maternitate, își doresc să fie fericite, fiind uneori părinți care educă și răsfată. Ele consideră că sunt pregătite pentru maternitate. La acel moment, femeile cu nivel scăzut de atitudini reproductive au percepție vagă despre sine ca viitoare mame. Acești subiecți atribuie imaginii propriei mame mai multe caracteristici negative decât pozitive și, de asemenea, consideră că nu sunt pregătite pentru potențiala maternitate.

**Tabelul 1. Portretul psihologic al personalității adolescentelor și tinerelor cu nivel înalt și scăzut de atitudini reproductive**

	<b>Nivel înalt de atitudini reproductive</b>	<b>Nivel scăzut de atitudini reproductive</b>
<b>AS</b>	<ul style="list-style-type: none"> <li><input type="checkbox"/> atitudine pozitivă față de propriul „Eu”</li> <li><input type="checkbox"/> disponibilitatea de a comunica cu sine însuși „pe picior de egalitate”, curiozitate în raport cu sine și încredere în interesul pentru alții</li> <li><input type="checkbox"/> le este caracteristic autoaprobarea, consecvența și înțelegerea de sine</li> </ul>	<ul style="list-style-type: none"> <li><input type="checkbox"/> percepția importanței propriei personalități la nivel mediu sau scăzut</li> <li><input type="checkbox"/> inconsecvența proceselor cognitive, emoționale și comportamentale</li> <li><input type="checkbox"/> interes scăzut față de propria persoană dar și față de ceilalți</li> </ul>
<b>MP</b>	<ul style="list-style-type: none"> <li><input type="checkbox"/> nivel înalt sau mediu de maturitate personală</li> <li><input type="checkbox"/> rezistența la influența celor din jur</li> <li><input type="checkbox"/> capacitatea de a-și asuma responsabilitatea pentru tot ce li se întâmplă în viață</li> <li><input type="checkbox"/> le este caracteristic gândirea pozitivă și autonomia</li> </ul>	<ul style="list-style-type: none"> <li><input type="checkbox"/> tendința spre autoperfecționare și autorealizare personală</li> <li><input type="checkbox"/> predispoziția spre redirecționarea responsabilității, nerăbdarea în raport cu ceilalți</li> <li><input type="checkbox"/> nivel scăzut de toleranță și independență</li> </ul>
<b>OV</b>	<ul style="list-style-type: none"> <li><input type="checkbox"/> viața personală ca valori</li> <li><input type="checkbox"/> valoarea de acceptare a celorlalți</li> </ul>	<ul style="list-style-type: none"> <li><input type="checkbox"/> realizarea profesională</li> <li><input type="checkbox"/> valori de autoafirmare</li> </ul>
<b>IPM</b>	<ul style="list-style-type: none"> <li><input type="checkbox"/> „Imaginea pozitivă a propriei mame”</li> <li><input type="checkbox"/> „Imaginea pozitivă în rol de viitoare mamă”</li> </ul> <p>Presupun că sunt pregătite pentru maternitate. În maternitate apreciază responsabilitatea, caracterul practic, afecțiunea, blândețea etc.</p>	<ul style="list-style-type: none"> <li><input type="checkbox"/> „Imaginea vagă a propriei mame”</li> <li><input type="checkbox"/> „Imaginea vagă propriului rol ca viitoare mamă”</li> </ul> <p>Consideră că nu sunt pregătite pentru maternitate. În maternitate apreciază exigența, tutela, controlul, calmul etc.</p>

În baza analizei comparative, au fost realizate portrete psihologice ale personalității adolescentelor și tinerelor care sunt și nu sunt predispușe pentru comportamentului reproductiv (Tabelul 1).

Astfel, femeile cu nivel înalt al indicelui metric de atitudini reproductive se caracterizează prin următoarele: atitudine pozitivă față de propriul „Eu”, interes față de sine, coerență în acțiuni, încredere în sine, autopercepție, maturitate personală, rezistență la influențele altora, capacitatea de a-și asuma angajamente, gândire pozitivă, autonomie, valori de intimitate, acceptarea celorlalți și concepte pozitive despre maternitate.

Capitolul III „**Formarea atitudinilor reproductive la adolescente în condiții experimentale**” prezintă baza metodologică a experimentului formativ. Scopul acestui capitol constă în crearea, aprobarea și evaluarea eficienței programului de instruire cu privire la dezvoltarea determinantilor psihologici ai atitudinilor reproductive, care vizează creșterea nivelului de atitudini reproductive.

În partea formativă înaintăm *ipoteza* care presupune că acțiunile cu un scop bine orientat asupra determinantilor psihologici ca parte a aplicării programului de instruire cu privire la dezvoltarea determinantilor psihologici contribuie la formarea atitudinilor reproductive (creșterea nivelului de atitudini reproductive).

*Obiectivele* experimentului formativ: 1) elaborarea programului de dezvoltare cu privire la dezvoltarea determinantilor psihologici ai atitudinilor reproductive; 2) implementarea programului de dezvoltare online ținând cont de principiile desfășurării orelor de grup la distanță; 3) evaluarea eficacității programului de dezvoltare psihologică în cadrul grupului experimental.

*Eșantion.* Prin selecție aleatorie, am repartizat 24 de subiecți în două grupuri: de control (12 participanți) și experimental (12 participanți). Prin metoda neparametrică a testului U Mann Whitney, s-a constatat că grupul de control și experimental nu au diferențe statistice.

Data fiind situația epidemiologică din lume asociată cu COVID-19, programul de dezvoltare a fost implementat în regim online. Am analizat avantajele și dezavantajele și am elaborat definiția pentru „formare online” (Tabelul 2). *Training-ul online* se referă la o metodă de intervenție psihologică la distanță în scopul creării condițiilor de autocunoaștere și dezvoltare personală, folosind mijloace tehnice de comunicare la distanță în timp real.

**Tabelul 2. Analiza comparativă a avantajelor și dezavantajelor instruirii online**

<i>Avantaje</i>		<i>Dezavantaje</i>
1.	Prețul	Pregătirea tehnică
2.	Particularitățile de timp și spațiu	Problema de conectare
3.	Specificul comunicării	Securitatea
4.	Automatizarea proceselor de rutină	Noutatea
5.	Înregistrarea video	Caracteristici ale percepției
6.	Instrumentele de coaching	Motivație redusă

*Programul de dezvoltare* include 4 blocuri, fiecare dintre acestea vizând formarea unor determinanți specifici: *primul bloc* are ca scop formarea unei atitudini față de sine pozitive (curiozitatea de sine, înțelegere de sine, consecvență și acceptare de sine); *al doilea bloc* este



axat pe dezvoltarea principalelor componente ale maturității personale; *al treilea bloc* vizează crearea condițiilor pentru înțelegerea grupurilor de valori „viața personală” și „acceptarea celorlalți”; *al patrulea bloc* a contribuit la aprofundarea cunoștințelor despre componentele structurale ale conceptelor despre maternitate și la extinderea conceptelor despre sine ca viitoare mamă.

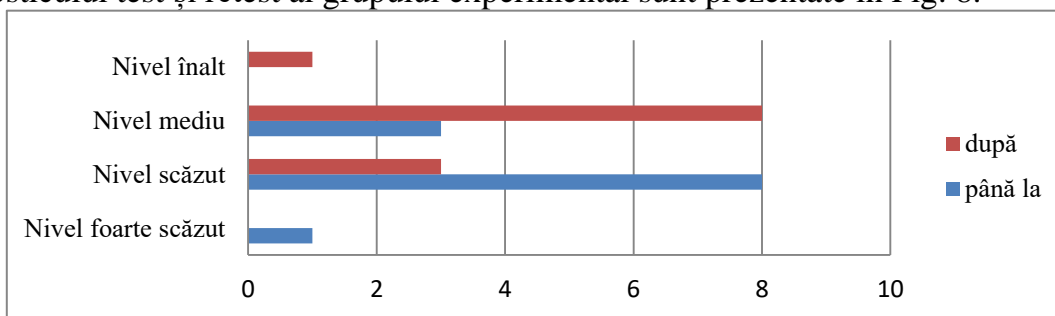
În continuare, prezentăm rezultatele retest-ului. Principalele metode statistice ale studiului au fost testul U Mann-Whitney, testul T Wilcoxon și testul  $\phi$  Fisher.

1) *Determinanții psihologici*. Analiza și stabilirea diferențelor pentru determinanții psihologici prin intermediul testului T Wilcoxon a demonstrat diferențe semnificative la toți parametrii, cu excepția auto-consecvenței, independenței și ideilor despre propria mamă (Tabelul 3).

**Tabelul 3. Analiza statistică a diferențelor al determinanților psihologici în rândul adolescentelor până și după experimentul formativ**

Nr	Indicatori	Valoarea Z	Importanța diferențelor
1.	<i>Caracteristici ale atitudinii față de sine</i> - propriul interes - acceptare de sine - auto-consecvență - înțelegerea de sine	-3.05	p < 0.005
		-3.06	p < 0.005
		-0.56	nici o diferență
		-3.05	p < 0.005
2.	<i>Maturitate personală</i> - responsabilitate - toleranță - gândire pozitivă - independență	-3.05	p < 0.005
		-2.80	p < 0.01
		-2.93	p < 0.005
		-1.42	nici o diferență
3.	<i>Orientări valorice</i> - „Viața personală” - „Acceptarea celorlalți”	-2.80	p < 0.01
		-2.93	p < 0.005
4.	<i>Concepte despre maternitate</i> - „Imaginea propriei mame” - „Imaginea proprie în rol de viitoare mamă”	-2.49	nici o diferență
		-3.05	p < 0.005

2) *Atitudini reproductive*. În vederea determinării eficacității programului de dezvoltare psihologică, am retestat nivelul de atitudini reproductive. Rezultatele indicatorilor diagnosticului test și retest ai grupului experimental sunt prezentate în Fig. 8.



**Fig.8. Raportul dintre nivelul de exprimare a atitudinilor reproductive la subiecții din grupul experimental**

Pe baza datelor obținute, am constatat schimbarea nivelului de atitudini reproductive. Astfel, după experimentul formativ, nu s-au evidențiat subiecții cu genofobie și pasivitate reproductivă. Totodată, numărul subiecților cu nivel scăzut de atitudini reproductive s-a micșorat - 25%, iar numărul participanților cu nivel mediu de atitudini reproductive a crescut - 67%. În plus, după trainingului psihologic, un membru al grupului a prezentat nivel înalt al conceptelor și dispozițiilor, reflectând disponibilitatea și predispoziția de a implementa comportamentul reproductiv (8%).

**Tabelul 4. Rezultatele calculului  $\phi^*_{emp}$  - testul Fisher pentru EG (retest)**

Grupurile	„Fără efect”: nivel scăzut al atitudinilor reproductive	„Cu efect”: nivel mediu și înalt al atitudinilor reproductive	Totaluri
	Numărul de participanți	Numărul de participanți	
1- măs.	9 (75,00%)	3 (25,00%)	12 (100%)
2- măs.	3 (25,00%)	9 (75,00%)	12 (100%)

Cu ajutorul  $\phi$  – criteriul lui Fisher, a fost realizată o analiză statistică a datelor [42]. Rezultatul calculului a fost  $\phi^*_{emp} = 2,565$ , la  $p \leq 0,005$ , fapt ce indică diferențe semnificative ale parametrului studiat. Este necesar de remarcat faptul că după retest, nivelul atitudinilor reproductive a crescut cu 7,67 puncte. În consecință, adolescentele care au participat la training denotă predispoziție și un nivel sporit de pregătire spre comportamentul reproductiv. Maternitatea și îngrijirea copilului ocupă în sistemul ierarhic valori prioritare. Aceste rezultate sunt evidente în răspunsurile legate de potențiala maternitate și pregătirea subiectivă pentru a fi părinte. Compararea rezultatelor grupului de control și experimental de asemenea demonstrează prezența diferențelor semnificative  $\phi^*_{emp} = 2,565$ , la  $p \leq 0,005$ .

Conform datelor obținute, argumentăm că determinanții psihologici, și anume caracteristicile relației de sine, maturitatea personală, valorile „vieții personale” și „acceptarea celorlalți”, conceptele maternității influențează dezvoltarea atitudinilor reproductive. Astfel, este posibil dezvoltarea atitudinilor reproductive în condiții experimentale prin dezvoltarea orientată a determinanților psihologici.

### **CONCLUZII GENERALE ȘI RECOMANDĂRI**

Dezvoltarea atitudinilor reproductive optime pentru societate și armonioase pentru adolescente și tinere este o sarcină importantă pentru societate. Actualitatea și posibilitatea dezvoltării orientate ale acestora au fost demonstrate în cercetarea dată. Concluziile generale în baza rezultatelor cercetării sunt următoarele:

1. Atitudinile reproductive reprezintă un ansamblu de cunoștințe și atitudini față de parentalitate, reflectând predispoziția individului la manifestarea diferitelor forme și modele de comportament reproductiv. Atitudinile reproductive sunt o subspecie a atitudinilor psihosociale și se formează în stadiul de prematernitate. Esența atitudinilor constă în interacțiunea a trei componente: cognitivă, emoțională și comportamentală. Această atitudine are un caracter bifactoral: genofilia sau genofobia și activitatea sau pasivitatea reproductivă.

2. Formarea atitudinilor reproductive este influențată de factori sociali (vârsta, starea civilă, locul de reședință) și de factorii psihologici (caracteristici ale atitudinii față de sine, maturitate personală, orientări valorice, concepte despre maternitate).

3. Studiul nivelului de atitudini reproductive demonstrează faptul că majoritatea respondenților din eșantionul studiat prezintă nivel înalt și mediu. Astfel, reprezentările și stările de spirit ale respondenților reflectă disponibilitatea și predispoziția de a implementa comportamentul reproductiv. Totodată, un număr mai mic de subiecți denotă nivel scăzut de atitudini reproductive sau cei care trăiesc, în general, frica asociată cu nașterea copiilor și sunt, de asemenea, inactivi sau se opun acesteia (contracepție, avort etc.)

4. Experimentul de constatare a relevat faptul că nivelul de atitudini reproductive variază în funcție de vârstă, stare civilă și locul de reședință. Astfel, cel mai înalt nivel de atitudini reproductive este tipic pentru grupa de vârstă a adolescenților de la 21 la 25 de ani, care sunt în căsătorie oficială sau civilă și trăiesc în mediul rural.

5. Există un raport pozitiv între atitudinile reproductive și atitudinea față de sine (respectul de sine, acceptarea de sine, consecvența de sine, interesul și înțelegerea de sine), maturitate personală (responsabilitate, toleranță, gândire pozitivă, independență), orientări valorice (viața personală, acceptarea oamenilor și a valorilor de comunicare) și concepte despre maternitate („Imaginea propriei mame” și „Imaginea în rol de viitoare mamă”). De asemenea, se observă corelații negative dintre atitudini și autorealizarea profesională, valorile de autoafirmare și valorile etice.

6. În baza unei analize comparative a determinantilor psihologici, au fost stabiliți determinanții semnificativi ai atitudinilor reproductive și, în baza acestora, portretele psihologice ale personalității adolescenților și tinerelor, predispuse sau nu la implementarea comportamentului reproductiv. Astfel, adolescențele și tineretele cu nivel înalt de atitudini reproductive se remarcă printr-o atitudine pozitivă față de sine, un grad înalt sau mediu de manifestare a maturității personale, predominarea vieții personale și acceptarea celorlalți în structura ierarhică a valorilor, precum și concepte pozitive despre maternitate.

7. Pe baza rezultatelor experimentului de constatare a fost elaborat și aprobat programul de formare online al autorului cu privire la dezvoltarea determinantilor psihologici ai atitudinilor reproductive. Rezultatele studiului au demonstrat posibilitatea formării atitudinilor reproductive (creșterea nivelului de atitudini reproductive) prin dezvoltarea determinantilor psihologici în condiții experimentale. Analiza eficacității programului dezvoltativ în cadrul experimentului de control a permis concluzionarea că s-au produs modificări pozitiv semnificative în rezultatele subiecților din grupul experimental. Potrivit adolescenților, în urma trainingului psihologic, au început să își asume tot mai des responsabilitatea pentru tot ceea ce li se întâmplă în viață, să gândească pozitiv și să manifeste toleranță față de sine și față de mediu. Este de menționat faptul că în rândul adolescenților a crescut nivelul de interes personal, autoacceptare și înțelegere de sine. Valori precum intimitatea cu persoana iubită, viața de familie fericită, prieteni loiali, sensibilitatea, toleranța, onestitatea și autocontrolul prevalează în sistemul ierarhic de valori. Totodată, adolescențele din grupul experimental se apreciază pozitiv pe sine în rolul de viitoare mamă și se consideră pregătite pentru acest rol. Dezvoltarea determinantilor

psihologici a condus la creșterea nivelului indicelui metric de atitudini reproductive, ceea ce demonstrează posibilitatea dezvoltării orientate a atitudinilor reproductive.

8. Toate ipotezele prezentate au fost confirmate experimental pe parcursul lucrării. Aceasta dovedește semnificația teoretică și practică a studiului. Scopul cercetării a fost realizat și, în baza rezultatelor și concluziilor obținute, am elaborat recomandări către adolescente și tinere, precum și către instituțiile de învățământ și Ministerul Muncii și Protecției Sociale.

**Recomandări:**

*Către adolescente și tinere:*

- Dezvoltarea tendințelor de autocunoaștere, introspecția și orientarea în lumea interioară (interesul de sine);
- Încurajarea și stimularea propriilor tendințe și obiective interioare, precum și înțelegerea de sine (înțelegerea de sine și consecvența de sine);
- Formarea sentimentului de echilibru interior și de încredere în sine (acceptare de sine);
- Încurajarea responsabilității, independenței, toleranței și gândirii pozitive;
- Conștientizarea propriului sistem de orientări valorice și înțelegerea valorilor precum „viața personală” și „acceptarea celorlalți”;
- Aprofundarea cunoștințelor cognitive, emoționale și comportamentale ale maternității;
- Extinderea conceptelor de sine ca viitoare mamă (Eu sunt o viitoare mamă);
- Conștientizarea propriilor atitudini reproductive, înțelegerea caracteristicilor psihologice ale sănătății reproductive și implementarea armonioasă a acestora.

*Către instituțiile de învățământ:*

- Informarea elevilor și studenților cu privire la natura determinanților reproductivi, a comportamentului și a atitudinilor;
- Aprofundarea cunoștințelor despre sistemul de atitudini valorice față de sănătatea reproductivă și deciziile responsabile în ceea ce privește planificarea familiei;
- Extinderea și completarea programelor academice disciplinare cu privire la formarea comportamentului reproductiv sănătos și a atitudinilor conștiente;
- Aplicare practică în procesul de învățare a diverselor metode de educație reproductivă (proiectivă, reflexivă, bazată pe valori etc.);
- Formarea aspectelor personale, sociale, practice și demografice ale comportamentului reproductiv, cu accent pe determinanții psihologici (atitudine față de sine pozitivă, nivel înalt de maturitate personală, conștientizarea propriului sistem de valori și imaginea pozitivă a părintelui);
- Aplicarea programului propus pentru dezvoltarea determinanților psihologici ai atitudinilor reproductive în vederea formării unor atitudini reproductive armonioase și conștiente;
- Organizarea și desfășurarea activităților extracurriculare „Fundamentele vieții de familie”, „Etica vieții de familie” etc.

*Către Ministerul Muncii și Protecției Sociale:*

- Încurajarea asumării responsabilității pentru deciziile referitoare la nașterea unui copil, precum și a metodelor de planificare familială și de reglementare a nașterii la alegere;
- Organizarea și desfășurarea activităților educaționale, de profilaxie și de consiliere în domeniul culturii reproductive a societății;
- Stimularea unei atitudini respectuoase față de familie, valorile acesteia și potențiala maternitate prin conștientizarea valorilor comunicării, a valorilor personale și a acceptării celorlalți;
- Colaborarea organizațiilor guvernamentale și neguvernamentale în pregătirea personalului competent în lucrul cu atitudinile reproductive ale tinerilor.

Totodată, remarcăm o anumită **limită a studiului** de față, motiv fiind imposibilitatea de a cuprinde toate aspectele fenomenului studiat. Limitările lucrării duc la posibilitatea conturării domeniilor promițătoare de cercetare asupra determinanților psihologici ai atitudinilor reproductive în Republica Moldova. În acest sens, prezentăm următoarele domenii de cercetare ulterioară asupra subiectului de față: a) studiul altor determinanți psihologici care contribuie la formarea atitudinilor reproductive; b) studiul atitudinilor reproductive la femeile de alte vârste, precum și identificarea atitudinilor la bărbați, ceea ce va oferi rezultate mai ample; c) determinarea nivelului de atitudini reproductive și studiul determinanților psihologici de bază în timpul sarcinii și după nașterea copilului; d) studiul longitudinal al atitudinilor reproductive la femei în vederea determinării dinamicii acestora.

## BIBLIOGRAFIA

1. Biroul Național de Statistică al Republicii Moldova. Usual resident population and revised demographic indicators (2014 - 2021). [просмотрено 29.02.2021]. URL: <https://statbank.statistica.md>.
2. GROSU, A. și STROGOTEAN, S. *Manifestarea sentimentului matern*. In: *Preocupări contemporane ale științelor socio-umane*. Ediția a X-a, 5-6 decembrie 2019, Chișinău. 2019: "Print-Caro" SRL, 2019, pp. 249-252. ISBN 978-9975-3371-7-5.
3. MITRIUC, D., POPUȘOI, O., etc. Pierderea recurentă a sarcinii și trombofilia. In: *Buletin de perinatologie*. 2018, nr. 5(81), pp. 77-82. ISSN 1810-5289.
4. STROGOTEAN, S. și RUSNAC, S. *Pregătirea psihologică pentru maternitate*. In: *Preocupări contemporane ale științelor socio-umane*. Ediția a VIII-a , 8-9 decembrie 2017, Chișinău. Chișinău, 2018: "Print-Caro" SRL, 2017, pp. 338-342. ISBN 978-9975-3168-9-7.
5. STROGOTEAN, S. și RUSNAC, S. *Abordarea holistică a psihologiei maternității în contextual schimbărilor sociale*. In: *Preocupări contemporane ale științelor socio-umane*. Ediția a VI-a. vol.2, 11-12 decembrie 2015, Chișinău. Chișinău: Universitatea Liberă Internațională din Moldova, 2015, pp. 14-17.
6. STROGOTEAN, S. și RUSNAC, S. *Influenta conjuncturii societății în transformare asupra formării identității maternale*. In: *Preocupări contemporane ale științelor socio-umane*. Ediția a VII-a , 8-9 decembrie 2016, Chișinău. Chișinău, 2017: "Print-Caro" SRL, 2016, pp. 385-389. ISBN 978-9975-108-27-0.
7. БОЙКО, В. В. *От чего зависит потребность в детях // Рождаемость: известное и неизвестное*. М., 1983. с. 35–48.
8. БУРАГА, Н. и ТОЛМАЧ, И., *Репродуктивные установки и ценностные ориентации молодых женщин*. Studii și cercetări: Științe ale Educației. Nr. 5 (105) 2017 pp.183-187; ISSN 1857-2103.
9. ГАГАУЗ, О. "Рождаемость в Республике Молдова: европейские тенденции и Национальная специфика" *Демографическое обозрение*, vol. 5, № 3, 2018, pp. 57-80. ISSN 2409-2274.
10. ГАГАУЗ, О. Е. *Изменение возрастного профиля рождаемости*. Demoscope weekly, 2011. [просмотрено 23.12.2018]. URL: <http://www.demoscope.ru>. ISSN 1726-2887.
11. ГАГАУЗ, О. Е. *Рождаемость в Молдове: современное состояние и перспективы*. Народжуваність в Україні на початку ххі сторіччя., 2009. УДК 314.3(478), с. 37-44. ISSN: 2310-8479.
12. ДАРМОСТУК, Н. В. *Исследование гендерных и полоролевых особенностей личности девушек с разными типами психологической готовности к материнству*. Медична психологія, 2010, № 1. с. 3 - 9. ISSN 2308-6319 (Online), ISSN 2308-6300 (Print).
13. ДОЛЬТО, Ф. *На стороне ребенка*. Екатеринбург: Рама Паблишинг, 2013. 717 с. ISBN 978-5-91743-037-9.

14. ЖИГЭУ, Е., КОСТЯ, Т. *Изучение некоторых особенностей переживания беременности и ситуации материнства*. In: Psihologie, revista științifico-practică. 2013, nr. 4, pp. 85-95. ISSN 1857-2502.
15. ЗАГВЯЗИНСКИЙ, В. И., ЗАКИРОВА, А. Ф., СТРОКОВА, Т. А. Педагогический словарь: учеб. пособие для студ. высш. учеб. заведений. М.: Издательский центр «Академия», 2008. 352 с. ISBN 978-5-7695-4652-5.
16. ЗАХАРОВА, Е. И. Особенности мотивационной сферы матерей с детьми младенческого, раннего и дошкольного возраста. Вестник Московского университета. Сер. 14. Психология. 2011. № 2. с. 97–109. ISSN 0137-0936 (Print), ISSN 2309-9852 (Online).
17. ИЛЬЯСОВ, Ф. Н. *Потребность в детях и репродуктивное поведение*. Мониторинг общественного мнения: экономические и социальные перемены. 2013. №1, с. 168-177. ISSN 2219-5467.
18. КАЛАЧИКОВА, О. Н. Репродуктивное поведение как фактор воспроизводства населения: тенденции и перспективы: монография / О.Н. Калачикова, А.А. Шабунова. – Вологда: ИСЭРТ РАН, 2015. – 172 с. ISBN 978-5-93299-271-5.
19. ЛЕЩЕНКО, Я. А., БОЕВА, А. В., ЛЕЩЕНКО, О. Я. и др. *Образ жизни, брачно-семейные и репродуктивные установки подростков*. Репродуктивное здоровье детей и подростков «ГЭОТАР-Медиа». 2009. №4. с.85-91. ISBN: 978-5-9704.
20. ОВЧАРОВА, Р. В. и Мальтинникова, Н. П. *Исследование этнопсихологических особенностей родительства*. Вестник Курганского государственного университета, № 3 (3), 2005, pp. 181-189. ISBN 978-5-86328-999-1.
21. ОВЧАРОВА, Р. В. *Родительство как психологический феномен*. Московский психолого-социальный институт. 2006. с. 496. ISBN: 5-89502-771-7.
22. ПАЛАДИ, Г., ГАГУЗ, О. и др. *Основные вызовы демографической безопасности: сходства и различия в Молдове и Беларуси*. Chișinău: Știința, 2010. 296 p. ISBN 978-9975-67-740-0.
23. ПАЛЬЦЕВА, Т. В. *Психологические условия становления и развития репродуктивных установок в детско-юношеском возрасте*: дис. канд. психол. наук: Москва, 2006. 156 с.
24. ПАЛЬЦЕВА, Т. В. *Психологические условия становления и развития репродуктивных установок в детско-юношеском возрасте*: автореф. дис. канд. психол. наук. Москва 2006. 28 с.
25. ПОЛИКАРПОВ, В. А. *Психология личности*. Минск: БГУ, 2015. ISBN 978-985-566-160-4.
26. РАЙДЕР, Н., УЭСТОФ, Ч. *Тенденции изменения ожидаемого числа детей в США: 1955, 1960, 1965 гг.*, Изучение мнений о величине семьи. М.: Статистика, 1971. с. 67-92.
27. РАКУ, Ж. П. и ТОЛМАЧ, И. И. Особенности родительских (материнских) установок у девушек и молодых женщин. Studia Universitatis Moldaviae. Științe ale Educației USM, Chișinău, 2018. Nr. 5 (115). p. 190 - 194. ISSN 1857-2103.

28. **РАКУ**, Ж. П. и **ТОЛМАЧ**, И. И. Сравнительный анализ представлений о материнстве у замужних и незамужних женщин. În: Revista științifică „Psihologie. Pedagogie Specială. Asistență socială”. Chișinău, 2019, Nr.54 (1) p. 38-46. ISSN 1857-4432.
29. **РОДШТЕЙН**, М. Н. *Гендерно-ролевая идентичность как фактор репродуктивной установки женщин*: дис. канд. психол. наук. Самара: РКГ, 2006. 170 с.
30. **РОДШТЕЙН**, М. Н. и **РУЛИНА**, Т. К. *Методологические принципы социально-психологического анализа материнской установки*. Известия Самарского научного центра Российской Академии Наук. Самара. 2005. ISSN: 1990-5378
31. **СИНИЦАРУ**, Л. *Психологическая готовность к материнству девушек юношеского возраста*. In: Prolegomene din istoria psihologiei în Republica Moldova. 4 mai 2018, Iași, România. România, Iași: Pan Europe, 2018, pp. 48-55. ISBN 978-973-8483-84-2.
32. **СЫРВАЧЕВА**, Л. А. Уфимцева, Л. П., *Специфика родительских отношений и их влияние на психическое развитие дошкольников с перинатальным поражением*. К.: Красноярск, 2014. с. 316. ISBN 978-5-85981-753-5.
33. **ТОЛМАЧ**, И. И. *Представления о материнстве как фактор формирования репродуктивных установок*. Revista științifică „Psihologie. Pedagogie Specială. Asistență socială”. Chișinău, 2017, Nr.3 (48) p. 47-55, ISSN 1857-0224.
34. **ТОЛМАЧ**, И. И. *Представления о материнстве как фактор формирования репродуктивных установок*. Conf. șt. cu participare intern. “Mediul social contemporan între reprezentare, Interpretare și schimbare”, Universitatea de Stat „Alec Russo”, Bălți, 2018. p. 126-130. ISBN (1) 978-9975-50-220-7. ISBN(2) 978-9975-50-221-4.
35. **ТОЛМАЧ**, И. И. *Теоретические аспекты репродуктивных установок в современной психологии*. Междунар. научн.-практ. конф. “Научный форум: Педагогика и психология”, Москва, 2019. М.: Изд. «МЦНО», 2019. с. 52, стр. 45-51. ISSN: 2542-1263.
36. **ТОЛМАЧ**, И. И. *Представления о материнстве как фактор формирования репродуктивных установок*. Conf. șt. cu participare intern. “Mediul social contemporan între reprezentare, Interpretare și schimbare”, Universitatea de Stat „Alec Russo”, Bălți, 2018. p. 126-130. ISBN (1) 978-9975-50-220-7. ISBN (2) 978-9975-50-221-4.
37. **ТОЛМАЧ**, И. И. *Особенности представления о материнстве у девушек и молодых женщин*. Conf. șt. cu participare intern. "Integrare prin cercetare și inovare", Chisinau: CEP USM, 2018, nr.9 (119) p. 331-334, ISSN 1857-2103.
38. **ТОЛМАЧ**, И. И. *Генофобия и репродуктивная пассивность как девиации материнских установок*. Conf. șt. cu participare intern. "Integrare prin cercetare și inovare", Chisinau: CEP USM, 2019, pp. 194-197. ISBN 978-9975-149-50-1.
39. **ФИЛИПОВА**, Г. Г. *Образ мира и мотивационные основы материнства* Проблемы изучения и развития личности дошкольника. Пермь, 1995. 32 с.
40. **ФИЛИПОВА**, Г. Г., **БРУТМАН** В. И, **ХАМИТОВА** И. Ю. *Динамика психологического состояния женщин во время беременности и после родов*. Вопросы психологии. 2002. № 1. ISSN 0042-8841.



41. ШЛЯПНИКОВА, И. А. *Экологическое сознание как система отношений к природе, к другим и к себе*. 7-я Российская конференция по экологической психологии. Тезисы СПб.: Нестор-История, 2015. с. 478–481. ISBN 978-5-4469-0389-5.
42. FISHER, R. A. *Statistical Methods for Research Workers*. Edinburgh, Oliver and Boyd. 1954. p. 356. ISBN 0-05-002170-2.
43. FREEDMAN, R., COOMBS, L. *Stability and Change in Expectations About Family Size: A Longitudinal Study*. *Demography*, Vol. 2, 1965. p. 250-275. ISSN 1533-7790. ISSN 0070-3370.
44. MILLER, W. B. *Childbearing motivations, desires and intentions: A theoretical framework*. *Genetic, Social & Social Psychology*. 1994. Vol. 120(2). p. 223–253. PMID : 8045374.
45. PHILIPOV, D., BERNARDI, L. *Concepts and operationalization of reproductive decisions implementation in Austria, Germany, Switzerland*. *Comparative Population Studies*. 2012. Vol. 36. No. 2–3. p. 495–530. ISSN: 1869-8980 (Print) – 1869-8999 (Internet).
46. *Safe Abortion: Technical and Policy Guidance for health Systems*, World health Organization, Geneva, 2003. ISBN 92-4-159034-3.
47. SIEGEL, K., SCHRIMSHAW, E. W. *Reasons and justifications for considering pregnancy among women living with HIV/AIDS*. 2001. Vol. 25. p. 112–123. PMID: 17323122.
48. **TOLMACI, I.** *Reproductive attitudes and image of maternity of girls and young women living in urban and rural areas*. Simpozionul Intern. ”Brainstorming în Agora Cercurilor Studentești”. Universitate Agora din Oradia, Romania. Oradea: Agora, 2019, Ediția a V-a, p. 12-17. I.S.B.N. 978-973-1807-63-8.
49. **TOLMACI, I.** *Representations of maternity in older adolescent girls*. Intern. multidis. confer. “Recent Scientific Investigation”, Shawnee, USA, May 18. 2020. Oklahoma, USA: Primedia E-launch LLC. 2020. – №1(1), p. 45-48. ISBN 978-1-64871-560-0.
50. WESTOFF, C. F., RYDER, N. B. 1977. *The Predictive Validity of Reproductive Intentions* *Demography*, Vol. 14, No. 4 (Nov., 1977). p. 431-453. PMID: 913730
51. WILSON, F. D., BUMPASS, L. 1973. *The Prediction of Fertility among Catholics: A Longitudinal Analysis*. *Demography*, Vol. 10, No. 4 (Nov., 1973). p. 591-597.
52. *Worldwide, an estimated 25 million unsafe abortions occur each year*. World Health Organization. 28 September 2017. Geneva. [просмотрено 23.06.2018]. URL: <https://www.who.int/news/item/28-09-2017-worldwide-an-estimated-25-million>.

## ADNOTARE

**Tolmaci Irina Ion. Determinante psihologice ale atitudinilor reproductive la adolescente și tinere. Teză de doctor în psihologie. Chișinău, 2022.**

**Structura lucrării.** Teza constă din adnotări (în limbile română, rusă și engleză), introducere, trei capitole, concluzii și recomandări, bibliografie (266 surse), 13 anexe, 38 tabele și 47 figuri de grafice. Volumul lucrării conține 154 pagini. Rezultatele cercetării sunt publicate în 11 lucrări științifice.

**Cuvinte cheie:** atitudini reproductive, factori sociali, determinante psihologice, atitudine față de sine, maturitate personală, orientări valorice, percepție asupra maternității, adolescente și tinere.

**Domeniul de cercetare:** 511.01- Psihologie generală.

**Scopul lucrării științifice:** determinarea relației dintre atitudinile reproductive și determinantele psihologice, precum și a factorilor sociali la adolescente și tinere în vederea elaborării, aprobării și evaluării eficienței unui program de formare privind dezvoltarea determinantelor psihologice ale atitudinilor reproductive.

**Obiectivele cercetării:** desfășurarea unei analize teoretice asupra temei studiate; identificarea nivelului atitudinilor reproductive în dependență de vârstă, locul de trai și starea civilă; stabilirea determinantelor psihologice ale atitudinilor reproductive și examinarea interrelației dintre acestea; analiza determinantelor psihologice la adolescentele și tinerele cu nivel înalt și scăzut al indicelui de maternitate al atitudinilor reproductive, iar în baza acestora, constituirea portretelor psihologice de personalitate; elaborarea și atestarea unui program de formare în dezvoltarea determinantelor psihologice ale atitudinilor reproductive.

**Noutatea științifică și originalitatea.** Pentru prima oară în Republica Moldova a fost studiată relația dintre atitudinile reproductive și factorii sociali, precum și determinantele psihologice. Au fost constituite portretele psihologice de personalitate ale adolescentelor și tinerelor cu nivel ridicat și scăzut ale atitudinilor reproductive. A fost elaborat și atestat un program formativ de autor privind dezvoltarea determinantelor psihologice ale atitudinilor psihologice, care a fost desfășurat în format distanțat (formare online) în perioada pandemiei COVID-19.

**Rezultatele obținute, ce contribuie la rezolvarea unei probleme științifice** importante constau din identificarea relației dintre atitudinile reproductive, factorii sociali și determinantele psihologice la adolescente și tinere, ce a servit drept fundament pentru elaborarea unui program de formare privind dezvoltarea determinantelor psihologice, aplicarea căruia a contribuit la creșterea indicelui atitudinilor reproductive.

**Valoarea teoretică** a lucrării constă din faptul că a fost dedicată unei componente puțin cercetate în pregătirea pentru maternitate – atitudinile reproductive. Rezultatele cercetării completează reprezentările științifice asupra factorilor sociali și a determinantelor psihologice a atitudinilor reproductive.

**Valoarea practică** a lucrării constă în elaborarea și atestarea programului formativ, ce reprezintă un instrument de creștere a indicelui de maternitate a atitudinilor reproductive. Rezultatele pot fi utilizate de către psihologi în lucrul practic asupra întrebărilor legate de planificarea familiei, permițând diagnosticarea în timp util a genofobiei și a pasivității reproductive. Rezultatele obținute pot servi drept bază în elaborarea cursurilor de studiu la psihologia generală, a vârstelor, a familiei, psihologia prenatală și perinatală.

**Implementarea rezultatelor.** Rezultatele cercetării au fost utilizate în pregătirea activităților educaționale și practice, precum și în lucrul de consiliere cu elevii claselor mari ai liceului teoretic „Vasil Levski” din Chișinău.

## АННОТАЦИЯ

**Толмач Ирина Ивановна. Психологические детерминанты репродуктивных установок у девушек и молодых женщин. Диссертация на соискание ученой степени доктора психологии. Кишинев, 2022.**

**Структура работы.** Диссертация состоит из аннотаций (на румынском, английском и русском языках), введения, трех глав, выводов и рекомендаций, библиографии (266 источников), 13 приложений, 38 таблиц 47 рисунков. Объем работы составляет 154 страниц. Результаты исследования опубликованы в 11 научных работах.

**Ключевые слова:** репродуктивные установки, социальные факторы, психологические детерминанты, самоотношение, личностная зрелость, ценностные ориентации, представления о материнстве, девушки и молодые женщины.

**Область исследований:** 511.01- Общая психология

**Цель научной работы:** определение взаимосвязи репродуктивных установок и психологических детерминант, а также социальных факторов у девушек и молодых женщин для разработки, апробирования и оценки эффективности программы тренинга по развитию психологических детерминант репродуктивных установок.

**Задачи исследования:** провести теоретический анализ по исследуемой теме; выявить уровень репродуктивных установок в зависимости от возраста, места проживания и семейного положения; определить психологические детерминанты репродуктивных установок и исследовать их взаимосвязь; проанализировать психологические детерминанты у девушек и молодых женщин высокими и низкими метрическими индексами репродуктивных установок и на основе составить психологические портреты личности; разработать и апробировать программу тренинга по развитию психологических детерминант репродуктивных установок.

**Научная новизна и оригинальность.** Впервые в Республике Молдова была исследована взаимосвязь между репродуктивными установками и социальными факторами, а также психологическими детерминантами. Были составлены психологические портреты личности девушек и молодых женщин с высокими и низкими уровнями репродуктивных установок. Разработана и апробирована авторская программа тренинга по развитию психологических детерминант репродуктивных установок и реализована в дистанционной форме (онлайн-тренинг) во время пандемии COVID-19.

**Полученные результаты, способствующие решению важной научной проблемы,** состоят в определении взаимосвязи между репродуктивными установками и социальными факторами и психологическими детерминантами у девушек и молодых женщин, что послужило основанием для разработки программы тренинга по развитию психологических детерминант, применение которой способствовало повышению метрического индекса репродуктивных установок.

**Теоретическая значимость работы** заключается в исследовании малоизученного компонента готовности к материнству – репродуктивных установок. Результаты исследования дополняют научные представления о социальных факторах и психологических детерминантах репродуктивных установок.

**Практическая значимость работы** состоит в разработке и апробации программы тренинга, которая является инструментом повышения метрического индекса репродуктивных установок. Результаты могут быть использованы психологами в практической работе по вопросам планирования семьи, позволяя своевременно диагностировать генофобию и репродуктивную пассивность. Полученные данные могут послужить основой в разработке учебных курсов по общей, возрастной, семейной, пренатальной и перинатальной психологии.

**Внедрение результатов.** Теоретические и экспериментальные результаты исследования обсуждались на методических семинарах Департамента Психологии Молдавского Государственного Университета и на международных научных конференциях. Также полученные данные были использованы при подготовке просветительской и консультационной работе в лицее «Васил Левски».

## ANNOTATION

**Tolmaci Irina. Psychological Determinants of Reproductive Attitudes in Girls and Young Women. Doctoral dissertation. Chisinau, 2022.**

**Structure of the paper.** The thesis consists of annotation in Romanian, Russian, English, table of contents, introduction, three chapters, conclusions and recommendations, 154 pages of text, bibliography (266 sources), 13 appendices, 38 tables and 47 figures. The research results have been published in 11 scientific papers.

**Key words:** reproductive attitudes, social factors, psychological determinants, self-attitude, personal maturity, value orientations, conceptions of motherhood, girls and young women.

**Research area:** 511.01- General psychology

The **goal** of the research is to determine the relationship between reproductive attitudes and psychological determinants, as well as social factors in girls and young women, test and effectiveness assessment of the training programme developing psychological determinants of reproductive attitudes.

**Research objectives:** to conduct theoretical analysis on the topic under study, to reveal the reproductive attitudes depending on age, place of residence and marital status, to identify the psychological determinants of reproductive attitudes and explore their relationship, to analyse the determinants of girls and young women with high and low metric levels of reproductive attitudes index, to draw up psychological portraits of personalities, to develop and test a training programme for the development of reproductive attitude determinants.

The **novelty and uniqueness of the research** consists in identification of the relationship between reproductive attitudes and social factors, as well as psychological determinants for the first time in the Republic of Moldova. The paper compiles psychological portraits of girls and young women with high and low metric levels of reproductive attitudes. Also, the study features an author's training programme on the development of psychological determinants of reproductive attitudes, which has been developed, tested and implemented remotely (online training) during lockdown amid COVID-19 pandemic.

The **solved significant scientific problem** consists in determining the relationship between reproductive attitudes and social factors and psychological determinants in girls and young women, which served as a ground for training programme on the development of psychological determinants, which contributed to increasing the metric index of reproductive attitudes.

The **theoretical significance.** The research was dedicated to reproductive attitudes - a little-studied component of readiness for motherhood. The results complement the scientific understanding of the social factors and psychological determinants of reproductive attitudes.

The **practical significance of the paper** lies in the development and testing of the training program, serving a tool for increasing the metric index of reproductive attitudes. The results can be used by psychologists in practical family planning work, allowing timely diagnosis of genophobia and reproductive inactivity. The data can serve as a ground for development of training courses in general, age, family, prenatal and perinatal psychology.

**Implementation of research results.** The theoretical and experimental results have been discussed at the methodological seminars of the Department of Psychology of the Moldova State University and at international scientific conferences. Also, the obtained data has been used in educational and practical activities, as well as in consulting work with the students of Theoretical Lyceum "Vasil Levski" in Chisinau.

**TOLMACI IRINA**

**DETERMINANTE PSIHOLOGICE ALE ATITUDINILOR  
REPRODUCTIVE LA ADOLESCENTE ȘI TINERE**

**Specialitatea 511.01-Psihologie Generală**

**Rezumatul  
tezei de doctor în psihologie**

---

Aprobat spre tipar: 23.05.2022

Hârtie ofset.

Tipar ofset.

Coli de tipar: 1.2

Formatul hârtiei 60x84 1/16

Tiraj 50 ex.

Comanda nr 48

---

Centrul Editorial-Poligrafic al Universității Pedagogice de Stat  
„Ion Creangă” din Chișinău, MD – 2069, Chișinău str. I. Creangă, nr. 1