

O FILĂ MAI PUȚIN CUNOSCUȚĂ DIN ACTIVITATEA PROFESORULUI ION EREMIA

Dr. Aurel ZANOCI

A page less known from the activity of Professor Ion Eremia

Summary

The article presents, in chronological order, the activity of Professor Ion Eremia as an archaeologist at the Academy of Sciences. The archaeological sites he participated in are listed, starting with the years when he was a student until his employment at the Moldova State University, in the fall of 1979.

Also, a series of archaeological sites discovered by Ion Eremia near the native village of Ciuciuleni are introduced into the scientific circuit, which for various reasons have remained unknown until now.

Keywords: *Ion Eremia, Ciuciuleni, archeology, archaeological yards, archaeological sites*

Profesorul universitar Ion Eremia este cunoscut în mediul academic drept un specialist notoriu, ce și-a consacrat activitatea studierii istoriei medievale a spațiului românesc. Însă, puțini știu că Domnia Sa și-a început cariera științifică în calitate de arheolog.

Familiarizarea cu arheologia demarează în anul de studii 1971–1972, prin intermediul cursului universitar de *Arheologie*, ținut de tânărul pe atunci profesor Ion Niculiță. Cunoștințele căpătate la acest curs, așa cum s-a „în rădăcinat” la Facultatea de Istorie a Universității de Stat din Moldova, au fost aprofundate la practica arheologică, care avea să se desfășoare în vara anului 1972, în localitatea Hansca, raionul Ialoveni (foto 1).



Foto 1. Ion Eremia la practica arheologică. Hansca, 1972.



Foto 2. Ion Eremia în perieghetză arheologică. 1976.



Foto 3. Ion Eremia și Gheorghe Postică la cercetările arheologice de la Cărăcușeni Noi. 1977.

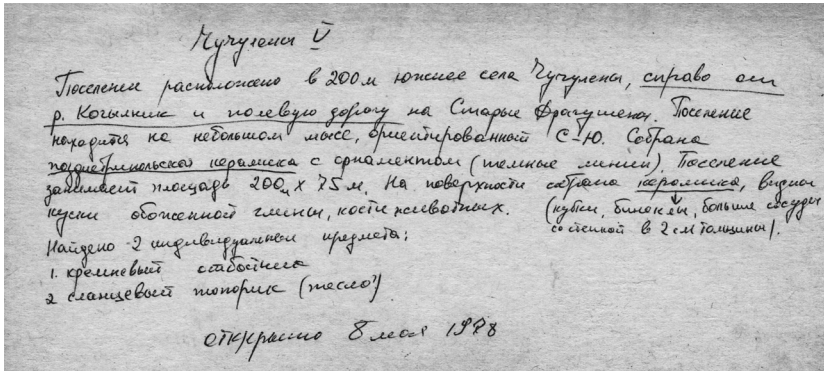


Foto 4. Fișă de sit (ciornă) întocmită de Ion Eremia pentru așezarea Ciuciuleni V. 1978.

La absolvirea facultății, în anul 1976, tânărul Ion Eremia, după cum era pe atunci „legea” a fost repartizat ca profesor de istorie în școala din localitatea Drăgușeni Noi. Profitând de faptul că lecțiile începeau la 1 septembrie, a hotărât să mai „guste” din pâinea arheologiei, participând în lunile de vară la periegezele arheologice (foto 2) din raioanele de nord ale republicii, conduse de N. Chetru și la investigațiile arheologice de la necropola getică Hansca, sub îndrumarea profesorului I. Niculiță. Totodată, tânărul absolvent Ion Eremia mai nutrea speranța că va reuși totuși să „scape” de școală și va fi angajat la Academie, unde urma să devină arheolog. Cu atât mai mult cu cât avusese o discuție prealabilă cu șeful Sectorului de arheologie dr. Ion Hîncu, fiind stabilită și o temă de cercetare – „Locuințele medievale timpurii din spațiul est-carpatic”. Însă nu a fost să fie. A mers profesor la școala din Drăgușeni Noi.

După un an de activitate în școală Ion Eremia reușește să revină la Chișinău, unde, grație recomandărilor dlui Ion Niculiță și sprijinului lui Ion Hîncu, la 1 iulie 1977 este angajat în funcția de laborant superior în Sectorul de arheologie din cadrul Institutului de Istorie a Academiei de Științe a RSSM. „Proaspătul laborant” îndată a fost repartizat în expediția, condusă de I. Borziac (Борзияк 1979, 1), care efectua cercetări arheologice la așezarea culturii Cucuteni-Tripolie din localitatea Iablona, raionul Glodeni (Борзияк 1979, 1). Expediție care, după cum mărturisește omagiatul, și-a lăsat

amprenta prin numeroasele peripeții și cantitatea mare de ceramică tripoliană, ce trebuia documentată. După închiderea șantierului de la Iablona, în noiembrie, a fost transferat în expediția din localitatea Cărăcușeni Noi, raionul Briceni, condusă de V. Grosu și Gh. Postică (foto 3), unde participă la investigațiile arheologice la un sit cerneahovean (Гросу, Постикэ 1978, 1).



Foto 5. Ion Eremia la cercetările arheologice de la „Baia tătărască”. Orheiul Vechi, 1978.

După înlăturarea lui Ion Hîncu din Sectorul de arheologie, la sfârșitul anului 1977 (Hîncu 2016, 61), activitatea lui Ion Eremia va fi coordonată de către Pavel Bârnea, sub a cărui îndrumare a continuat să cerceteze tema, propusă anterior, însă cu extindere și asupra locuințelor din așezările urbane. Astfel, în vederea realizării acestui „proiect”, Ion Eremia urma să fie antrenat în cercetările arheologice din orașele medievale Orheiul Vechi și Costești (Абызова, Бырня 1980, 1).

În paralel cu cercetarea temei de bază, tânărul arheolog rămânea preocupat și de istoria satului de baștină – Ciuciuleni, în preajma căruia, în primăvara anului 1978, întreprinde o serie de periegeze, soldate cu descoperirea a șapte așezări (foto 4), dintre care două au fost atribuite culturii Cucuteni-Tripolie și cinci – comunităților getice¹ (Anexa 1).

În vara aceluiași an va participa la investigațiile arheologice de la situl medieval Orheiul Vechi, fiindu-i încredințată conducerea sectorului „Baia tătărască” de pe malul Răutului (foto 5), precum și a altor secțiuni arheologice din cadrul orașului medieval. După încheierea campaniei arheologice va fi antrenat în prelucrarea materialelor recuperate, lucru care se desfășura, de regulă, până toamna târziu la baza arheologică din localitatea Trebujeni.

¹ Din spusele domnului Eremia pentru aceste așezări au fost întocmite fișe de sit, care, împreună cu materialul arheologic recuperat, au fost predate în Sectorul de arheologie. De asemenea, în baza descoperirilor din preajma satului Ciuciuleni a fost elaborat și un articol științific, care urma să fie publicat. Însă, odată cu plecarea lui Ion Eremia de la Academie, în toamna anului 1979, articolul a fost scos din planul de tipar. Încercările noastre de a găsi informații despre siturile de la Ciuciuleni în repertoriile arheologice ale raioanelor Nisporeni și Hâncești nu s-au soldat cu succes. Astfel, constatăm că până la momentul de față așezările din preajma satului Ciuciuleni, descoperite în anul 1978, rămân a fi inedite. Din aceste considerente, prezentăm aceste descoperiri (vezi Anexa 1), plecând de la informațiile ce se regăsesc într-un carnet, pus la dispoziție cu amabilitate de către profesorul Ion Eremia, cărui îi mulțumim și pe această cale.



Foto 6. Ion Eremia în perieghză arheologică în regiunea Nistrului Mijlociu. 2019.

În anul următor, în lunile mai-iulie, Ion Eremia va face parte din colectivul care va realiza investigații arheologice în orașul medieval Costești. Între timp va întreprinde și o serie de perieghze în localitățile limitrofe. Ca urmare a acestora, la ieșire din satul Molești în direcția Hansca, va descoperi o așezare medievală din secolele XII–XIII, la care va realiza și câteva sondaje. Conform informațiilor domnului Eremia, a fost descoperită o locuință cu vatră, iar în interiorul ei au fost atestate mai multe vase întregibile. La o distanță de câteva zeci de metri de locuință a fost cercetat un cuptor cu două nivele pentru arderea ceramicii. Aceste descoperiri s-au dovedit a fi importante și urmau a fi publicate de către autorul săpăturii, după cum promisese inițial conducătorul expediției P. Bârnea. Însă, la scurt timp, „șeful” a hotărât că ar fi bine Ion Eremia să publice² aceste materiale împreună cu Gheorghe Cebotarenco, care măcar nici nu era membru al colectivului de la Costești. Refuzul categoric al tânărului arheolog nu s-a lăsat mult timp fără consecințe. Sub diferite pretexte Ion Eremia a fost transferat în luna august în expediția condusă de Natalia Golțeva, care realiza săpături de salvare în localitatea Dănceni, unde va lucra până în luna octombrie. Ostracizarea de la Costești l-a îndemnat pe domnul Eremia să se gândească la căutarea altui loc de muncă. Fiind plecat pentru câteva zile de pe șantierul de la Dănceni, la Chișinău l-a întâlnit pe profesorul Ion Niculiță, care, ascultând cu atenție despre peripețiile arheologului Ion Eremia la Academie, i-a propus să vină la Universitate, la Catedra de Istorie a RSSM (Eremia 2019, 37-38). Aceasta a însemnat sfârșitul carierei de arheolog și începutul celei de istoric, care, după cum a arătat timpul, a fost și este mult mai fructuoasă.

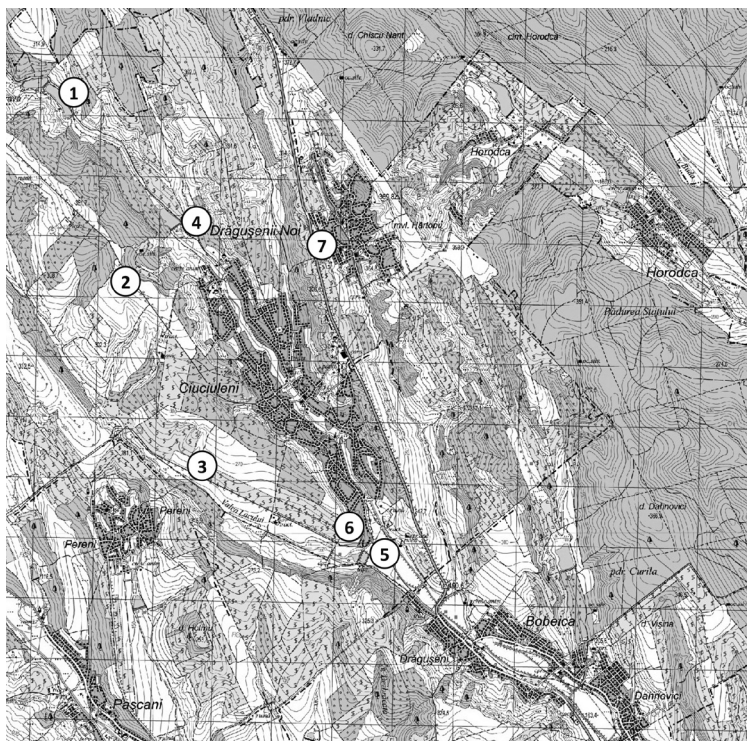
Însă, aceasta nu înseamnă că domnul Eremia s-a detașat total de arheologie. Dacă nu practică acest domeniu la nivel științific, atunci la nivel spiritual – cu siguranță. Drept exemplu pot servi participările, împreună cu noi, arheologii, la perieghzele din regiunea Nistrului Mijlociu (foto 6), sau „vizitele îndelungate” pe șantierul arheologic de la Saharna.

Cu ocazia aniversării Vă urăm multă sănătate, succese remarcabile pe tărâm profesional și să rămâneți „arheolog”, măcar în suflet.

² Materialele descoperite de Ion Eremia nici nu au fost incluse în raportul de săpătură a „Expediției arheologice medievale moldovenești / Молдавской средневековой археологической экспедиции” pentru anul 1979 (Абызова, Бырня 1980), iar despre soarta lor, la momentul de față, nu se mai cunoaște nimic.

ANEXA 1

Situri arheologice descoperite de profesorul Ion Eremia în preajma satului Ciuciuleni, raionul Hâncești (Harta 1).



Harta 1. Situri arheologice din preajma satului Ciuciuleni:

- 1 – Ciuciuleni I; 2 – Ciuciuleni II; 3 – Ciuciuleni III; 4 – Ciuciuleni IV;
5 – Ciuciuleni V; 6 – Ciuciuleni VI; 7 – Drăgușeni Noi.

1. Ciuciuleni I. Situl se află la cca 4 km nord-vest de s. Ciuciuleni, pe malul stâng al râului Cogâlnic, în punctul numit de localnici „Tăbuceasca”, de pe malul unui iaz cu același nume. Așezarea are dimensiunile de cca 150×50-70 m și este amplasată pe un promontoriu nu prea înalt. De la suprafața solului au fost recoltate fragmente de ceramică și bucăți de lut ars. Ceramica, conform morfologiei, arderii și culorii a fost atribuită de către V. Marchevici fazei B a culturii Tripolie.

2. Ciuciuleni II. Situl se află la cca 1,5 km vest de la marginea de nord-vest a satului, pe un platou înalt, numit de localnici „Dealul Poienii”. Așezarea are dimensiunile de cca 200×50-70 m, fiind orientată cu latura lungă pe direcția nord-sud. La suprafața solului au fost descoperite: o statueta antropomorfă (fig. 1/2), o fusaiolă, (fig. 1/1), fragmente de ceramică getică, fragmente de amfore grecești și bucăți de lut ars cu amprente de nuiele. Conform vestigiilor descoperite situl poate fi atribuit comunităților getice din sec. IV-III a. Chr.

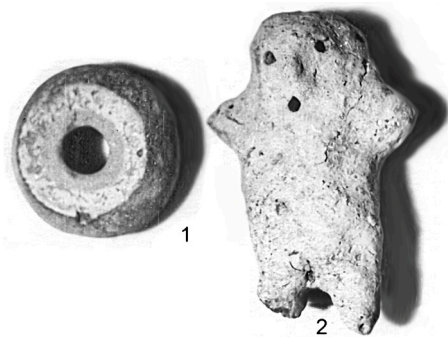


Fig. 1. Piese arheologice descoperite în așezarea Ciuciuleni II:

1 – fusaiolă; 2 – statueta antropomorfă.

malul pâ râului Costeasa, afluent de stânga al Cogâlnicului. Așezarea se întinde de la nord la sud, de-a lungul malului stâng al pâ râului, pe o distanță de cca 800 m, având o lățime de cca 80 m. La suprafața solului au fost descoperite numeroase fragmente de ceramică modelată cu mâna și câteva fragmente de la recipiente lucrate la roata olarului. Ceramica modelată cu mâna este reprezentată de fragmente de străchini (fig. 2/1-3) și oale, unele decorate cu brăie alveolate (fig. 2/4) sau proeminente-suporturi. Cea lucrată la roata olarului reprezintă fragmente de amfore grecești. Conform materialului recuperat așezarea poate fi atribuită comunităților getice din sec. IV-III a. Chr.

3. Ciuciuleni III. Situl se află la cca 2 km sud-vest de centrul satului, în dreapta drumului de țară ce leagă localitățile Ciuciuleni și Pereni, în locul „Valea Lacului”. La cca 100 m sud se află o fântână. Așezarea are dimensiunile de cca 150×50 m, fiind orientată cu axa lungă nord-sud. De la suprafața solului au fost recoltate fragmente de la recipiente modelate cu mâna, unele cu decor în relief (brăie, proeminente etc.). Astfel de vase, conform morfologiei, arderii, culorii și ornamentului pot fi atribuite comunităților getice din sec. IV-III a. Chr.

4. Ciuciuleni IV. Situl se află la cca 100 m nord de la extremitatea nordică a satului, pe

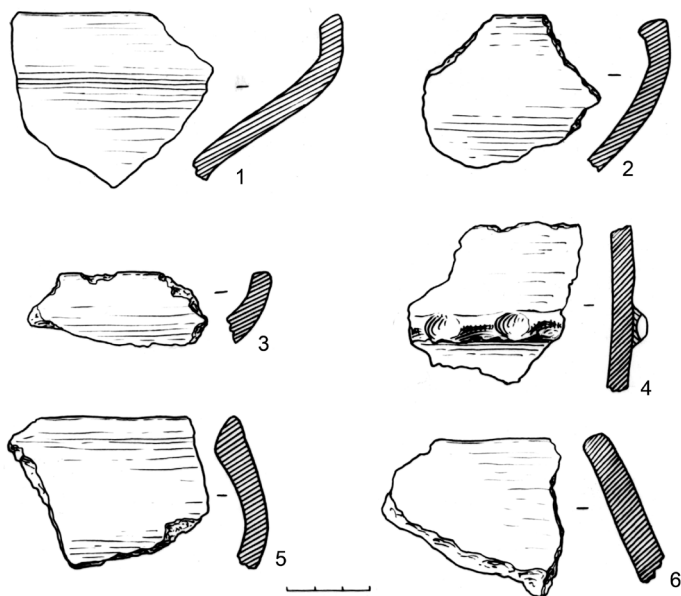


Fig. 2. Fragmente ceramice descoperite în așezarea Ciuciuleni IV

5. Ciuciuleni V. Situl se află la cca 200 m sud de localitate, pe malul drept al râului Cogâlnic, în dreapta drumului de câmp care duce spre satul Drăgușeni. Așezarea, cu dimensiunile 200×75 m, este amplasată pe un promontoriu nu prea mare, orientat nord-sud. La suprafața solului au fost descoperite: un toporaș din piatră de șist, un vârf din silex, fragmente de ceramică (cupe, vase-binoclu, chiupuri), bucăți de lut ars și fragmente de oase de animale. Conform inventarului descoperit așezarea a fost atribuită perioadei tripoliene târzii.

6. Ciuciuleni VI. Situl se află la cca 250 m vest de la marginea de sud-vest a satului, pe un promontoriu, numit de localnici „Voloacă”. Așezarea, cu dimensiunile 200×50 m, este orientată cu latura lungă pe direcția sud-est – nord-vest. La suprafața solului au fost descoperite fragmente de ceramică getică, fragmente de oase de animale și bucăți de lut ars, unele cu amprente de nuiele.

7. Drăgușenii Noi. Așezarea se află la cca 700 m vest de centrul satului, în dreapta drumului Drăgușeni-Lozova. La suprafața solului au fost atestate bucăți mari de lut ars cu urme de la nuiele și pari, precum și mai multe fragmente de ceramică getică din sec. IV-III a. Chr.

BIBLIOGRAFIE:

Eremia 2019: I. Eremia, Cine a fost și este pentru mine profesorul Ion Niculiță? In: (Eds. A. Zanoci, M. Băț) Contribuții la preistoria și istoria antică a spațiului carpato-danubiano-pontic. In honorem professoris Ion Niculiță natalia sua octogesima celebrantis (Chișinău: Cartdidact 2019), 34-39.

Hîncu 2016: I. Hîncu, Scara vieții (Chișinău: Cartdidact 2016).

Абызова, Бырня 1980: Е.Н. Абызова, П.П. Бырня, Отчет о полевых исследованиях Молдавской средневековой экспедиции в 1979 г. (Кишинёв 1980). inv. nr. 141.

Борзияк 1979: И.А. Борзияк, Отчет об исследовании трипольского поселения Яблони I в 1977-1978 гг. (Кишинёв 1979). Arhiva MNIM, inv. nr. 126.

Гросу, Постикэ 1978: В.И. Гросу, Г.И. Постикэ, Отчет об археологических раскопках на поселении Новые Каракушаны I в 1977 г. (Кишинёв 1978). Arhiva MNIM, inv. nr. 121.