



Livia SÎRBU

Cercetător științific, Institutul de Cercetare și Inovare al Universității de Stat din Moldova, proiectul științific 20.80009.0807.19 *Cultura promovării imaginii orașelor din Republica Moldova prin intermediul artei și mitopoeticii*. Domenii de preocupare: arheologie preistorică și tracologie, istorie antică, antropologie culturală. Cărți publicate: coautor, *Terminologie vestimentară. Dicționarul ilustrat român-englez*, Chișinău: Gunivas, 2019.

AȘEZAREA CHIȘINĂU – SIT EPONIM AL CULTURII HALLSTATTULUI CANELAT DIN INTERFLUVIUL PRUT-NISTRU

Introducere

Teritoriul actual al orașului Chișinău, sub o formă sau alta, a fost populat de-a lungul mai multor perioade istorice. Grație condițiilor climatice favorabile, a formelor de relief prielnice, a diversității florei și faunei, pe tot parcursul istoriei omenirii, în limitele actualei urbe s-au stabilit mai multe formațiuni culturale, asigurând locuirea aproape continuă, deși nu neapărat succesivă, a zonei. Din păcate, istoricul cercetării arheologice al orașului Chișinău nu este foarte intens și consistent, după cum ar fi meritat.

Totuși, în cele peste opt decenii de cercetări, s-a reușit identificarea a 55 de situri arheologice, dintre care 21 de așezări și 34 tumuli [8, p. 347, harta 1, harta a fost elaborată în baza punctelor cartate de dr. I. Tentiuc și M. Vasilache]. Diapazonul cronologic și cultural fiind reprezentat de situri specifice *paleoliticului superior* (35.000–10.000 î.e.n.); *epoca mezolitică* (10.000–6.000 î.e.n.); *epoca eneolitică* (4500–3000 î.e.n.); *epoca bronzului* (3000–1200 î.e.n.); *prima epocă a fierului* (sec. XII–X î.e.n.); *cultura getică* (sec. IV–III î.e.n.); *epoca romană* (sec. I–IV e.n.) și *evul mediu* (sec. VI–XVII) (fig. 1)¹ [2, p. 1].

De asemenea, trebuie de menționat că, încă de la mijlocul anilor '60 ai secolului trecut, au

fost efectuate primele cercetări periegetice, care au rezultat cu descoperirea și, ulterior, introducerea în circuitul științific a unei noi așezări atribuite hallstattului tracic canelat, care ulterior va și oferi denumirea unei mari culturi arheologice – Chișinău-Corlăteni, care se extinde în interfluviul Nistru-Siret.

Așezarea de la Chișinău. Scurt istoric al cercetărilor

Așezarea de la Chișinău a fost descoperită în anul 1952 de către arheologul Gh. Sergheev. Este situată în partea de nord-est a orașului, în apropiere de satul Ghidighici, pe un podiș cu pante abrupte, întretăiat de mai multe râpe. Este amplasat în partea stângă (de nord) a văii unui pârâu, care este afluent de stânga a râului Bîc (fig. 2A). Suprafața estimativă a așezării constituie circa 500×200 (sau circa 10.000 m.p.), delimitată în baza distribuției la suprafață a vestigiilor arheologice. Monumentul este cunoscut în literatura de specialitate și ca Chișinău I [2, p. 1].

Ulterior, în perioada anilor 1955–1956, cercetătoarea moscovită A. Meliukova a efectuat investigații arheologice de teren în cadrul sitului. În aceste două campanii de săpătură au fost tratate mai multe sondaje și secțiuni, localizate în

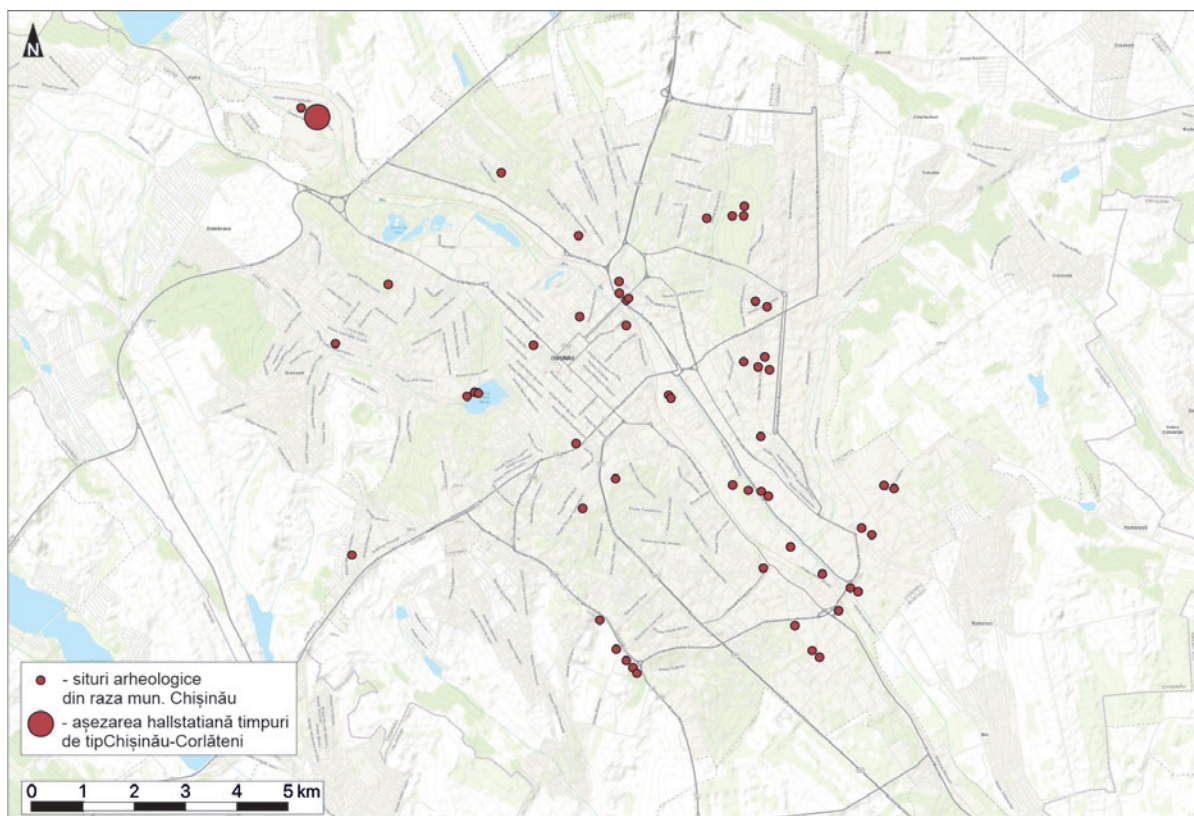


Fig. 1. Harta siturilor arheologice din raza municipiului Chișinău.

diverse zone ale așezării (fig. 2B), fiind dezvelită o suprafață totală de peste 800 m.p. Rezultatele cercetărilor au fost însumate în paginile raportului de săpătură privind rezultatele cercetărilor [11]. Ulterior, autoarea le-a valorificat, introducându-le în circuitul științific prin intermediul mai multor studii [13; 14; 15; 16; 18]. În aceste condiții, diversitatea și noutatea noilor descoperiri au impus și reiterat o serie de probleme pentru demersurile științifice, în special, legate de încadrarea cronologică, apartenența culturală și etnică, evaluarea situației cultural-istorice din zonă, evidențierea unor particularități locale ș.a., care au și constituit varii subiecte și tendințe în cercetarea perioadei, atât pentru autoarea săpăturilor [13; 14; 15; 16; 18], cât și pentru alți cercetători cointeresați de subiect [2; 3].

Așezarea de la Chișinău, face parte din tipul celor deschise, fiind lipsită de orice gen de elemente defensive artificiale, dar totodată particularitățile sale topografice vădit îngreunau accesul la ea [4, p. 53; fig. 4/1]. La momentul demarării cercetărilor, suprafața așezării se prelucra, acolo cultivându-se diferite culturi agricole

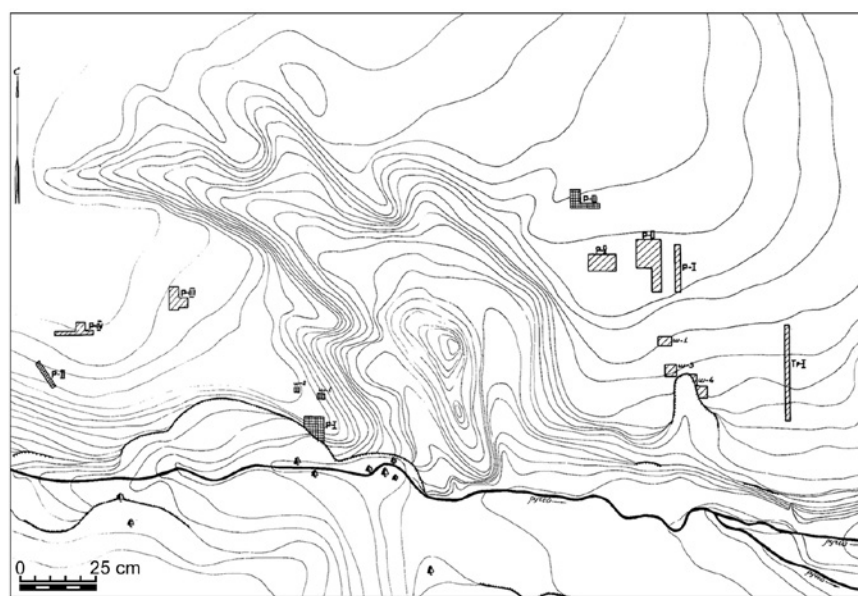
anuale. Stratul de cultură, după cum s-a constatat în toate sondajele și secțiunile investigate, era răvășit și parțial distrus de lucrările agricole și fie începea de la nivelul actual călcare, fie nemijlocit după stratul vegetal, continuând până la adâncimea de 0,55-0,65 m. Este reprezentat prin sol de culoare cenușie-închisă în amestec cu fragmente de lipitură, pietre de calcar arse, fragmente de ceramică, oase de animale și alte vestigii.

În perimetrul suprafețelor investigate au fost descoperite urmele mai multor locuințe, instalații de foc/gătit, gropi menajere, precum și o bogată și variată colecție de piese arheologice.

Comunitățile care au locuit în așezarea de la Chișinău au utilizat pentru trai două tipuri de locuințe: *de suprafață* și *adâncite*. Menționăm, că *locuințele de suprafață* erau distruse complet, iar existența acestora a fost posibil de documentat doar în baza instalațiilor de încălzire reprezentate prin vetre deschise și un cuptor cu boltă, dar și a fragmentelor de tencuială. *Locuința adâncită* (fig. 3, 2-2a) reprezintă un semibordei de formă rectangulară, adâncit cu circa 1,5 m de la nivelul actual de călcare și podeaua bătătorită



A



B

Fig. 2. Așezarea Chișinău. 1A - amplasarea sitului; 1B - condițiile topografice și suprafețele investigate (după Meliukova 1956).

din lut viu. Are o suprafață totală de circa 20 m.p., intrare amenajată în trepte și este prevăzută în partea centrală cu o vatră deschisă. În umplutura semibordeiului a fost descoperită o cantitate mare de fragmente ceramice, oase de animale, pietre etc., iar lângă peretele dinspre sud și câteva piese de bronz (lame de fereastră, un pumnal miniatural) și o unealtă de os. Menționăm, că locuința cercetată în baza formei, gradului de adâncime și a particularităților de construcție a fost atribuită variantei B [4, p. 60].

Instalațiile de foc/gătire au fost descoperite în ambele tipuri de locuințe. După cum am menționat mai sus, existența unor construcții

de suprafață a fost presupusă și în baza surprinderii unor amenajări pentru foc. În cadrul investigațiilor au fost cercetate cinci astfel de complexe, reprezentate prin patru vetre deschise (fig. 3, 3-4) și un cuptor. În baza particularităților de construcție, *vetrele* au fost clasificate în două variante:

1. Vetre construite pe bază de lut în amestec cu nisip, având suprafața puternic arsă, formă rectangulară în plan și dimensiunile de 1,8×1,55 m. Cele mai apropiate analogii pentru acest tip de vetre au fost depistate în cadrul așezării de la Trușești [1, p. 209].

2. Vetre de lut bătătorit cu bază de pietre.

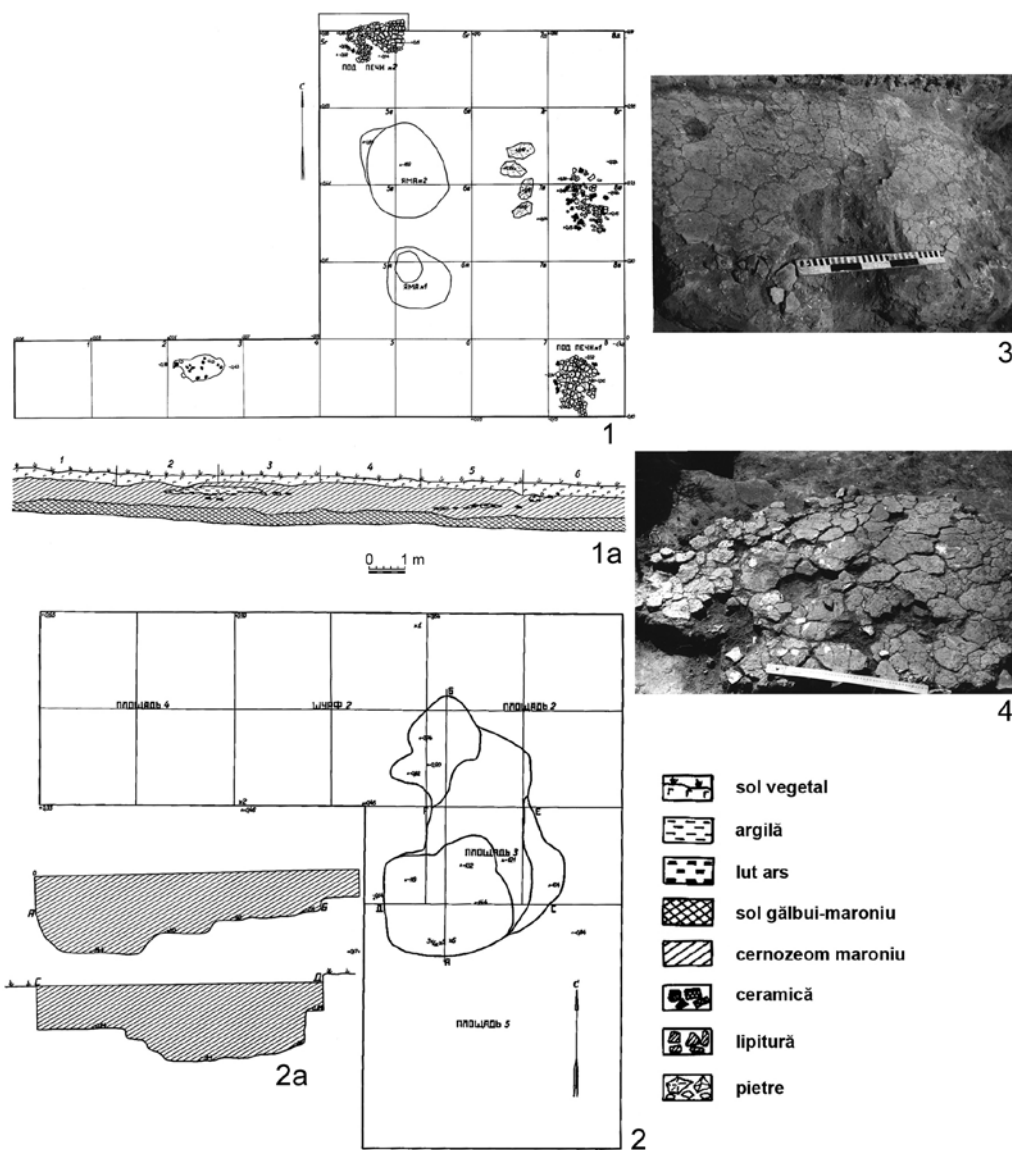


Fig. 3. Așezarea Chișinău. 1,1a – planul și profilul Secțiunii nr. 4; 2 – planul Secțiunii nr. 5; 2a – profilul locuinței adâncite; 3, 4 – vetre (după Meliukova 1956).

Menționăm, că informații referitoare la formă, dimensiuni și alte particularități nu a fost posibil de desprins, deoarece complexul la momentul descoperirii era complet distrus. În cadrul așezării de la Trinca *Izvorul lui Luca* a fost cercetată o instalație de încălzire similară celei prezentate [9, c. 60].

Cuptorul face parte din categoria celor cu boltă. Avea formă ovală cu dimensiunile de 1,10×1,70 m și reprezenta o platformă din piatră de râu acoperită cu un strat subțire de lut, în partea de nord-est a acesteia păstrându-se o margine de boltă. Un alt cuptor cu boltă, aproape identic, a fost descoperit în așezarea Costești

VII [4, p. 143-144].

O altă categorie de descoperiri o reprezintă **gropile** (fig. 3,1-1a). În urma investigațiilor au fost depistate și cercetate șase astfel de complexe. Ele aveau formă circulară sau ovală în plan, și formă cilindrică cu pereții verticali și fundul orizontal, în secțiune. Gropile aveau dimensiunile cuprinse între 1,6×1,7 m și 2,6×2,0 m, iar adâncimea lor varia între 0,4 și 1,2 m. Menționăm, că una din gropi conține trepte nu prea înalte de pământ sau praguri. În umplutura acestora au fost descoperite bucăți de lipitură, pietre de calcar arse, fragmente ceramice, oase de animale etc. Totodată, în una din gropi a fost

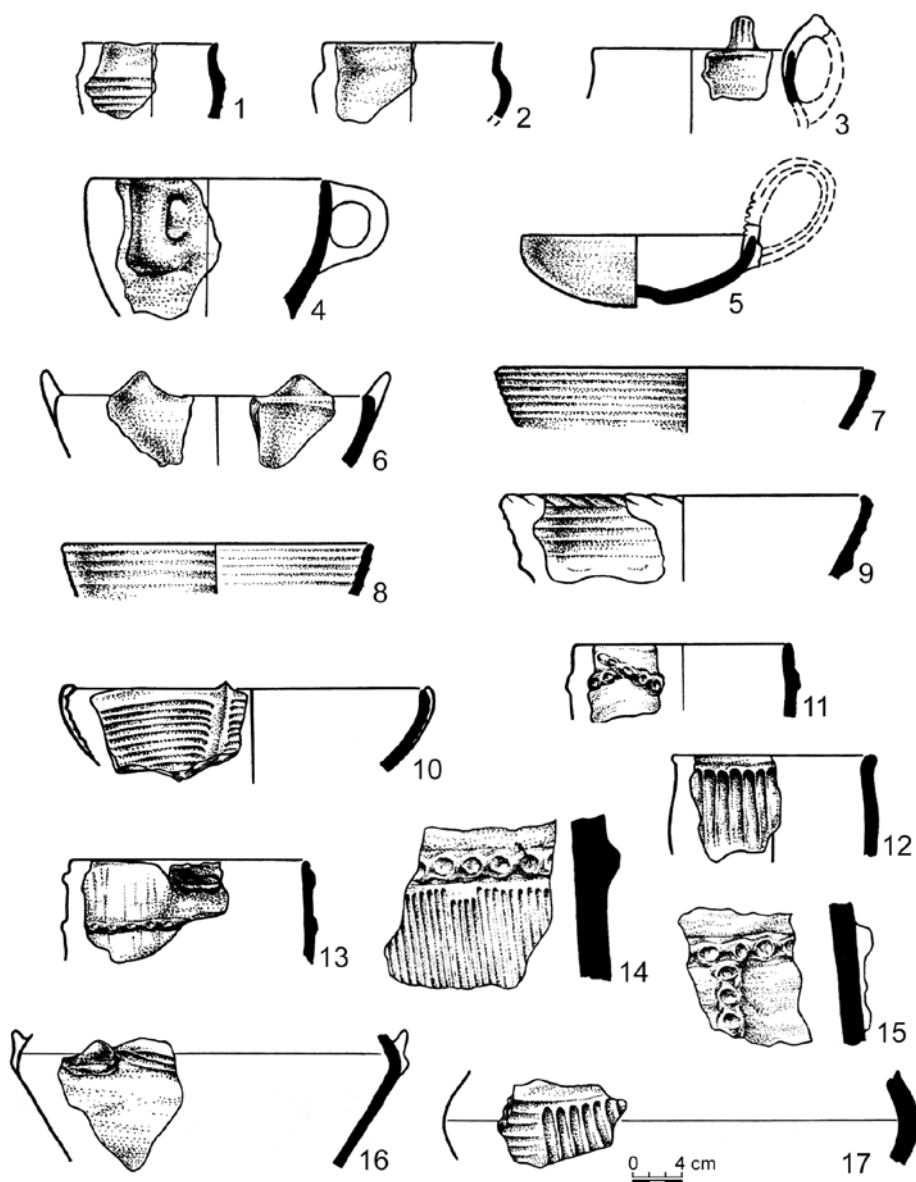


Fig. 4. Așezarea Chișinău. Ceramică fină (1-2 – cupe; 3-5 – căni/cești; 6-10 – străchini; 16-17 – chiupuri) și ceramică de uz comun (11-13 – vase de tip borcan; 14-15 – oale).

descoperit un fragment de lut bine ars, care ar putea reprezenta o porțiune din cupola unui cuptor cu boltă. După formă, structură și compoziție gropile sunt caracteristice și pentru alte situri de tip Chișinău-Corlăteni din întreaga arie de răspândire.

De rând cu complexele descoperite, au mai fost colectate și diverse vestigii arheologice care vin să completeze substanțial informația referitoare la cultura materială a comunităților care au populat așezarea. Astfel, una dintre cele mai des descoperite categorii de artefacte este **ceramica**. Din punct de vedere tehnologic, frag-

mentele ceramice pot fi împărțite convențional în două categorii: *fină lustruită* și *grosieră, de uz comun*. Raportul procentual dintre acestea fiind aproximativ egal.

Ceramica fină este modelată din pastă fină de lut în amestec cu șamotă mărunță, cu suprafața bine lustruită. În urma analizei morfologice a fost posibil de evidențiat patru tipuri principale:

Tipul I. Chiupurile (recipiente de proporții pentru provizii) (fig. 4, 16-17). Au formă bitronconică cu marginea evazată, suprafața lustruită, culoare neagră la exterior și galben-oranj în interior. De regulă, sunt prevăzute cu proeminen-

țe-suporturi amplasate în perechi pe umeri în plan vertical, gâtul este ornamentat cu caneluri orizontale, iar umerii cu caneluri oblice, în unele cazuri și verticale.

Tipul II. Străchinile (fig. 4, 6-10). Au formă tronconică larg deschisă, corpul ușor rotunjit în partea superioară, marginea ușor răsfrântă în interior (mai rar verticală dreaptă sau tăiată oblic), fundul îngust, culoare neagră, cenușie sau cafeniu-cenușie și interiorul minuțios lustruit. Sunt ornamentate în partea superioară cu o bandă compusă din caneluri orizontale, în asociere cu diverse motive incizate, precum și în relief (mânere-suporturi).

Tipul III. Cămile/ceștile (fig. 4, 3-5). Au corpul scund, emisferic, torțile supraînălțate, culoare neagră sau cenușie-închisă și ambele părți lustruite. De obicei sunt decorate cu combinații din caneluri fine.

Tipul IV. Cupele (fig. 4, 1-2). Sunt cu profilul în formă de S sau cu corpul sferic, umerii clar evidențiați, gâtul scurt, au culoare neagră, maronie sau cenușiu-închisă și ambele părți lustruite. Toate exemplarele au fost ornamentate cu caneluri înguste, dispuse orizontal sau vertical.

Ceramica de uz comun este modelată din pastă de calitate inferioară care conține numeroși degresanți de șamotă, are culoare galbenă-cenușie sau cărămizie-cenușie și suprafețele mai puțin îngrijite sau zgrunțuroase-aspre, fiind doar sumar netezite. Din punct de vedere morfologic este reprezentată, îndeosebi, prin recipiente care aparțin la două tipuri de bază:

Tipul I. Vase de tip borcan (fig. 4, 11-13). Sunt reprezentate prin recipiente tronconice cu pereții drepecți în partea superioară; vase scunde larg deschise; vase cu corpul ușor bitronconic și vase cu corpul rotunjit către gură.

Tipul II. Oalele (fig. 4, 14-15). Au corpul profilat și marginea răsfrântă în afară, fiind de diferite dimensiuni.

Ambele tipuri de vase sunt ornamentate în partea superioară cu apucători-suporturi, brăie alveolate, tortițe-urechiușe, șir orizontal de alveole sau cu compoziții din aceste elemente de decor.

Considerăm necesar de subliniat faptul că lotul de ceramică colectat în cadrul așezării în cele două campanii de cercetare arheologică, mai conține și un număr nu prea mare de vase originale. Acestea reprezintă de fapt categorii de vase specifice care, cu rare excepții, sunt tipuri ceramice caracteristice culturii precedente Noua sau grupurilor culturale și culturilor vecine sincrone [7, p. 51].

O altă componentă importantă a culturii este definită de **piesele de inventar** (fig. 5). Acestea au fost descoperite în cadrul cercetărilor atât în complexele închise, cât și în stratul de cultură al așezării. Din punct de vedere a funcționalității artefactelor, colecția este reprezentată prin: ustensile, unelte, piese de harnașament și cu semnificație cultică. Obiectele au fost lucrate din diverse materii prime (lut, piatră, silex, corn/os și bronz).

Ustensilele de lut ars sunt reprezentate prin fusaiole (fig. 5, 2), rondele din pereți de vase ceramice și o lingură de turnat metal cu coada ruptă în vechime.

Uneltele de piatră și silex – fragmente de râșnițe de gresie, frecătoare, lame de silex retușate etc.

Categoria *pieselor de corn/os* este compusă din psalii în formă de tijă cu orificiile dispuse într-un singur plan (fig. 5, 3), diverse străpungătoare (fig. 5,4), lustruitoare, mânere și o unealtă bifurcată prevăzută cu doi dinți (fig. 5, 6).

Piesele de bronz sunt reprezentate printr-un pumnal miniatural cu tășurile paralele (fig. 5, 7), trei lame de ferestrău în formă de placă cu marginile zimțate (fig. 5, 8-10) și un inel spiralat (fig. 5, 5).

Din colecția *pieselor de cult* fac parte două obiecte: o figurină zoomorfă și o piesa în formă de picior uman (posibil parte a unui vas cu picior) (fig. 5,1).

Considerații generale

Rezultatele investigațiilor din cadrul așezării de la Chișinău a permis autoarei săpăturilor să evidențieze câteva elemente-cheie, care, pe de o parte, au avut rolul de delimitare a acestui

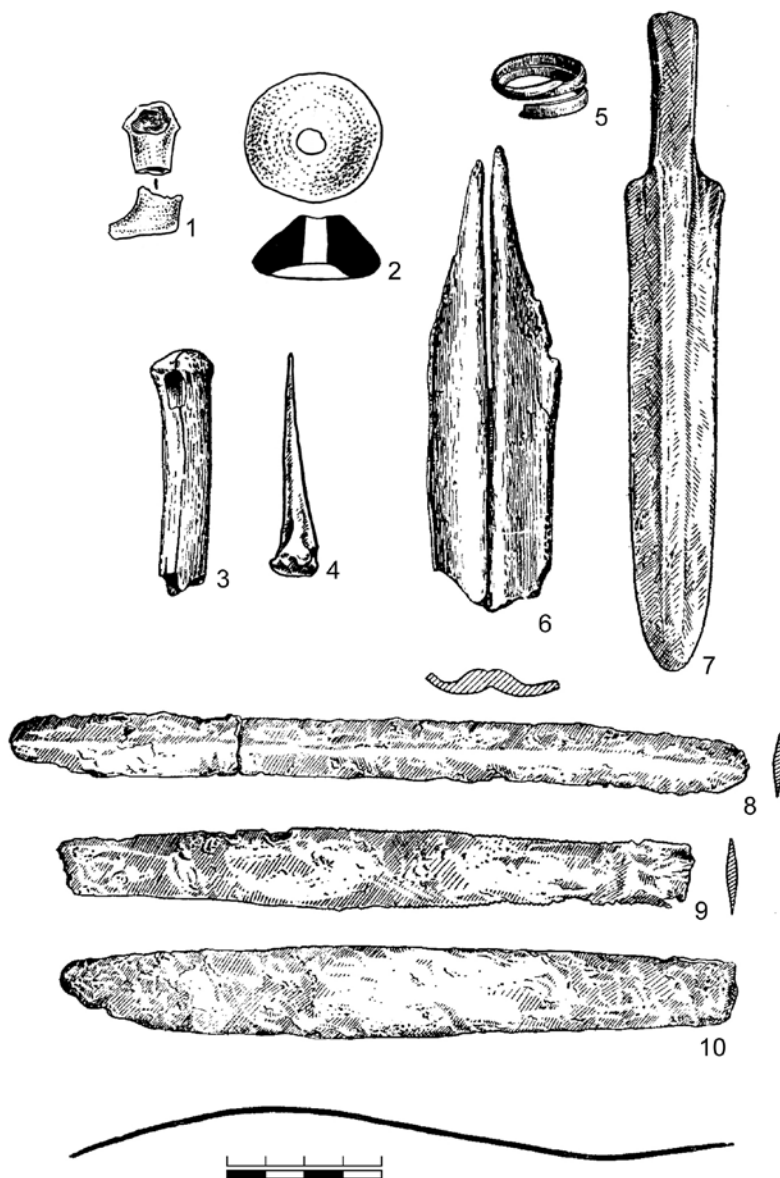


Fig. 5. Așezarea Chișinău. Piese de inventar (1-2 – piese de lut; 3-4 – piese de os; 5-10 – piese de bronz).

orizont cultural, iar pe de altă parte, a completat tabloul general al situației cultural-cronologice din spațiul pruto-nistrean.

Astfel, în baza întregului lot de vestigii, a fost posibilă încadrarea cronologică a așezării, datarea căreia este cuprinsă între a doua jumătate – sfârșitul sec. IX – prima jumătate a sec. VIII î.e.n. Totodată, din punct de vedere cultural aceasta a fost atribuită orizontului desemnat inițial Chișinău-Lucașeuca, care urmează nemijlocit după așezările-cenușare ale culturii Noua, de tipul celei cercetate la Ghindești.

Un loc aparte în determinarea cronologică și atribuirea culturală l-a avut complexul cera-

mic colectat în așezare. A fost stabilit că în baza parametrilor tehnico-tehnologici, morfologici și stilistici, lotul ceramic este analog cu complexele ceramice hallstattiene timpurii care provin din straturile ce suprapun nemijlocit nivelele de locuire ale culturii Noua în așezările de la Corlăteni, Trușești și Larga Jijiei. Mai mult, acestea alcătuiesc una din variantele (cea mai estică) culturii hallstattului carpatodunărean sau tracic, cunoscută în sudul și sud-vestul României – Oltenia, Banat, Muntenia – și în Transilvania [5; 7, p. 57-58]. Totodată, s-a stabilit că această colecție de ceramică din așezarea de la Chișinău se deosebește de cea descoperită în alte zone ale

României, precum și de cea din monumentele de tip Holihady din bazinul Nistrului Superior, care aparțin unei alte variante locale ale acestei culturi, ambele atribuite triburilor tracice.

Considerăm important de menționat că răspândirea ceramicii caracteristice hallstattului tracic a avut loc dinspre sud (din zonele sudice ale bazinului Dunării, inclusiv Oltenia și Banat) înspre nord (zona carpato-danubiană, inclusiv teritoriul dintre Prut și Nistru), respectiv, între monumentele hallstattului tracic din interfluviul Nistru-Prut și cultura precedentă pe acest teritoriu, respectiv Noua, nu există relații genetice directe. Ulterior, cultura reprezentată de monumentele de tip Chișinău și-a continuat dezvoltarea sa în acest teritoriu prin cultura de tip Șoldănești [11; 12; 17].

Materialele de tipul celor atestate în așezările grupului Chișinău-Lucașeuca (inclusiv și cele de la Holercani) au fost invocate și examinate din diverse puncte de vedere, de mai mulți specialiști preocupați de problematica primei epoci a fierului. Semnificativă a fost antrenarea acestora în investigațiile cu privire la elaborarea și precizarea cronologiei perioadei prescitice din zona nord-pontică [10; 19]. În baza indicatorilor cronologici, siturile menționate din interfluviul Nistru-Prut sunt sincronizate cu obiectivele culturii Belozerka, fapt ce a permis anumite modificări în ceea ce privește încadrarea lor cronologică. Monumentele de tipul așezării de la Chișinău, împreună cu așezarea de la Holercani, sunt atribuite secolelor X-IX î.e.n., totodată plasarea cronologică a ultimei este menținută, ca și înainte, în sec. X î.e.n., precedând întrucâtva monumentele de tip Chișinău [6; 16]^{*}.

În concluzie, susținem că așezarea de la Chișinău, care reprezintă primul monument cercetat încă pe la mijlocul sec. XX, joacă un rol foarte important în stabilirea parametrilor definitorii ale culturii hallstattului canelat din regiunea pruto-nistreană, lista cărora ulterior a fost substanțial completată prin cercetările ce au urmat, și respectiv, elucidarea stării actuale a studierii culturii est-carpatică a hallstattului canelat. Totodată, menționăm importanța așezării și a materialului colectat în definirea culturii

hallstattului canelat din spațiul est-carpatic, devenind sit eponim pentru partea estică a culturii Chișinău-Corlăteni.

Referințe bibliografice:

1. Florescu, A. *Șantierul Trușești*. Materiale și Cercetări Arheologice, III, 1957, p. 203-218.
2. Larina, O. *Repertoriul monumentelor arheologice din or. Chișinău*. Chișinău, 1993, p. 1. Arhiva MNIM, nr. inv. 13.
3. László, A. *Începuturile epocii fierului la est de Carpați*. Biblioteca Thracologica VI, București, 1994.
4. Levițki, O. *Cultura hallstattului canelat la răsărit de carpați*. Biblioteca Thracologica VII, București, 1994.
5. Levițki, O. *Lumea tracică și masivul cultural nord-pontic în perioada hallstattiană timpurie (secolele XII-X a. Chr.)*. Biblioteca Thracologica XL, București, 2003.
6. Levițki, O. *Considerații cu privire la limita cronologică inferioară a culturii hallstattului canelat Chișinău-Corlăteni din spațiul est-carpatic*. Revista Arheologică, vol. XII, nr. 1-2, 2016, p. 80-105.
7. Levițki, O.; Sîrbu, Gh.; Sîrbu, L. *Așezarea hallstattiană timpurie Chișinău. Considerații privind stadiul actual și prioritățile cercetării culturii Chișinău-Corlăteni (sec. XII-X a. Chr.)*. Revista Arheologică, vol. XI, nr. 1-2, 2015, p. 47-67.
8. Tentiuc, I.; Vasilache, M. *Contribuții la istoria arheologică a Chișinăului (catalogul monumentelor arheologice)*. Tyragetia, vol. V, nr. 1, 2011, p. 333-352.
9. Левицкий, О.Г. *Поселение раннего железного века у с. Тринка*. Археологические Исследования в Молдавии в 1982 г., 1986, p. 54-71.
10. Лесков, А.М. *О северопричерноморском очаге металлообработки в эпоху поздней бронзы*. В: Памятники эпохи бронзы Юга Европейской части СССР, Киев 1967, с. 143-178.
11. Мелюкова, А.И. *Памятники VIII в. до н.э. на территории лесостепной Молдавии*. Известия Молдавского Филиала АН СССР, № 4(31), 1956, с. 39-45.
12. Мелюкова, А.И. *Отчет о работе отряда скифской археологии Молдавской археологической экспедиции ИИМК и МФАН СССР в 1956 году*. Кишинев, 1957. Архива MNIM, nr. inv. 380.
13. Мелюкова, А.И. *Памятники скифского времени лесостепного Среднего Поднепровья*. Материалы и Исследования по Археологии СССР, №64, 1958, с. 52-76.
14. Мелюкова, А.И. *Исследование памятников предскифской и скифской эпох в лесостепной Молдавии*. Материалы и Исследования по Археологии Юго-Запада СССР и РНР. Кишинев, 1960, с. 129-149.
15. Мелюкова, А.И. *Культуры предскифского*

периода в лесостепной Молдавии. Материалы и Исследования по Археологии СССР, 96, 1961, с. 5-52.

16. Мелюкова А.И. О датировке и соотношении памятников начала железного века в лесостепной Молдавии. Советская Археология, №1, 1972, с. 57-72.

17. Мелюкова, А.И. Скифия и фракийский мир. Москва, 1979, с. 14-36.

18. Мелюкова, А.И. Археологические данные о фракийцах на территории СССР в 1 тысячелетии

до н.э. В: Этногенез народов Балкан и Северного Причерноморья, Москва, 1984, с. 224-234.

19. Тереножкин, А.И. Основы хронологии предскифского периода. Советская Археология, №1, 1965, с. 73-75.

* Cercetarea de față nu ar fi fost posibilă fără ajutorul regretatului Oleg Levițki, care m-a îndrumat și mi-a fost un adevărat mentor.

Așezarea Chișinău – sit eponim al culturii hallstattului canelat din interfluviul Prut-Nistru

Rezumat: În articol se propune o prezentare succintă a cercetărilor din cadrul așezării hallstattiene timpurii cu ceramică canelată de la Chișinău, investigată în anii 1955–1956 de către arheologul A. Meljukova. În studiu sunt expuse informații referitoare la istoricul cercetării, descrierea complexelor și a materialelor arheologice. Analiza lor generală, dar și în detaliu a permis stabilirea unor parametri defitorii, care își găsesc similitudini și în alte monumente specifice hallstattului canelat din spațiul est-carpatic. Totodată, s-a încercat identificarea rolului așezării examinate în constituirea culturii Chișinău-Corlăteni.

Cuvinte-cheie: așezarea Chișinău, hallstatt timpuriu, ceramică canelată, spațiul pruto-nistrean, cultura Chișinău-Corlăteni.

Chișinău settlement – the eponym site of the Early Hallstatt with grooved ceramic from the Prut-Dniester interfluve

Abstract. The article proposes a brief presentation of the researches from the Early Hallstatt settlement with grooved ceramics investigated near Chișinău by A. Meljukova in 1955–1956. The study presents information about the history of research, description of the complexes, and archaeological materials. Their general and detailed analysis allowed defining parameters, which find similarities in other monuments specific to the Early Hallstatt with grooved pottery in the Eastern Carpathian area. Also, an attempt was made to identify the role of this settlement in the evolution of the Chișinău-Corlăteni culture.

Keywords: Chișinău settlement, Early Hallstatt, grooved ceramic, Prut-Dniester interfluve, Chișinău-Corlăteni culture.