

Cercetător științific, Institutul de Cercetare și Inovare al Universității de Stat din Moldova, proiectul științific 20.80009.0807.19 *Cultura promovării imaginii orașelor din Republica Moldova prin intermediul artei și mitopoeticii*. Domenii de preocupare: grafică, design grafic, istoria și teoria artelor vizuale.



Elena MUSTEAȚĂ

VALENȚE ARTISTICE ȘI SIMBOLICE ÎN CREAȚIA GRAFICĂ A LUI GHEORGHE VRABIE

Creația artistică a lui Gheorghe Vrabie (1939–2016), Maestru în artă, Cavaler al Ordinului Republicii, Cetățean de Onoare al municipiului Chișinău, ocupă un loc aparte în artele plastice ale republicii. Activând cu pregnanță în domeniile: grafică de șevalet, ilustrație de carte, artă decorativ-monumentală, heraldică și vexilologie, Gheorghe Vrabie a lăsat moștenire peste 100 de titluri de cărți ilustrate, numeroase lucrări de grafică de șevalet, 9 lucrări monumental-decorative, 13 elaborări de embleme, 7 elaborări de steme și 10 elaborări vexilologice, inclusiv, Stema de Stat a Republicii Moldova și Stema și Drapelul municipiului Chișinău. În articolul de față ținem să relevăm contribuția lui Gheorghe Vrabie în domeniile ilustrației de carte și graficii de șevalet, prin etalarea celor mai importante valențe artistice și simbolice în opera grafică a artistului plastic.

Născut la 21 martie 1939 în satul Călinești, raionul Fălești, într-o familie de oameni simpli, Gheorghe Vrabie și-a început parcursul pe traseul vocației profesionale în anul 1957, când accede la studii la Școala Republicană de Arte Plastice „Ilia Repin” (astăzi Colegiul de Arte Plastice „Alexandru Plămădeală” din Chișinău). În timpul studiilor, în 1958, graficianul debutează cu ilustrații pentru revista *Noi*. Cu câțiva ani mai târziu se lansează în spațiul plastic autohton cu o

serie de foi grafice de carte, printre cele mai relevante fiind ilustrațiile pentru cărțile *Așa sau așa* de Eno Raud (1961, acuarelă) și *Torentul de fier* de A. Setrafimovici (1961, tuș, peniță, 41×64).

În perioada anilor 1962–1967 Gheorghe Vrabie a studiat grafica de șevalet și ilustrația de carte la Academia de Pictură, Sculptură și Arhitectură „I.E. Repin” din Leningrad (astăzi Sankt Petersburg), în clasa profesorilor Alexei Pahomov, Vasili Zvonțov și Nicolai Lomakin. De altfel, în timpul studiilor la Leningrad în cugetul tânărului Gheorghe Vrabie s-au implantat, odată cu preceptele dascălilor săi și cu estetica ambientală a orașului, viziunile artistice novatoare ale marilor artiști, cum ar fi: A. Dürer, F. Goya, Rembrandt, K. Petrov-Vodkin, A. Ostroumova-Lebedeva, M. Kuprianov și alții, operele cărora plasticianul a avut posibilitate să le contemple în muzeele și centrele expoziționale ale renumitului centru cultural.

În anii de studenție Gheorghe Vrabie lucrează asiduu experimentând diverse tehnici de figurare grafică și realizând o serie de lucrări de șevalet, care se disting prin abordarea epicolirică a conținutului artistic, dar și printr-o bună executare tehnică. Astfel, se remarcă lucrările timpurii ale artistului, executate în tehnica monotipie: *În port* (1964, 29×43), *Prima zăpadă* (1965, 30×50), *Înserează* (1965, 35×49).

Prezintă interes acvaforte, realizat de grafician în perioada vizată, fiind elocventă, în acest sens, menționarea stampelor: *În port. Muncitori* (1965, acvaforte, rezervaj, 23×50), *Maternitate* (1966, acvaforte, 49,1×32,3), *Pădurar șezând* (1967, acvaforte, rezervaj, 47×33) ș.a. În general, începând cu mijlocul anilor 1960, se conturează în mod evident predilecția lui Gheorghe Vrăbie pentru acvaforte, aceasta devenind, în timp, tehnica de referință în demersul creator al acestuia, potrivită ca potență pentru reflectarea subiectelor artistice cu conținut simbolic. După cum relatează însuși graficianul, el prefera genul respectiv de gravură pentru asemănarea cu desenul realizat cu penița sau creionul, cât și pentru calitatea de a reda elocvent și convingător esența celor figurate. [5, p. 12]

În paralel cu grafica de șevalet, Gheorghe Vrăbie desfășoară o activitate prolifică în domeniul ilustrației de carte. De altfel, grafica de carte, elaborată de artist în perioada timpurie a activității sale artistice, deja se remarcă prin abordare

avangardistă și sugestivitate simbolistă a conținutului imagistic – trăsături care devin, ulterior, caracteristice pentru întreaga sa creație plastică. În acest context, se relevă seria de foi grafice elaborate de Gheorghe Vrăbie pentru lucrările literare *Secerișul* de Vasile Alecsandri (1964, acuarelă), *Amintiri din copilărie* și *Povestiri* de Ion Creangă (1966–1967, acuarelă, tuș, peniță).

La absolvirea Academiei din Leningrad, în 1967, Gheorghe Vrăbie elaborează pentru lucrarea de licență ilustrații la povestea *Harap Alb* de Ion Creangă (32×19), executate în tehnica acvaforte. Acestea au fost apreciate cu Premiul II la Concursul Republican „Arta Cărții” din 1968, fiind consemnate de criticii de artă ai timpului ca primele lucrări originale ale graficianului, care-i definesc caracterul artistic individualizat. Ulterior, potențialul artistic a lui Gheorghe Vrăbie s-a manifestat în ilustrarea operelor literare ale scriitorilor clasici naționali: M. Eminescu, I. Creangă, V. Alecsandri, B.P. Hașdeu, M. Kogălniceanu, cât ale celor din



Fig. 1. *Harap Alb* de Ion Creangă, 1967, acvaforte.



Fig. 2. *Luceafărul* de M. Eminescu, 1974, acvaforte.

literatura universală – Dante Alighieri, Paul Valery, Rainer Maria Rilke, Charles Baudelaire ș.a. Un spațiu considerabil în grafica de carte a maestrului o deține ilustrația scrierilor semnate de contemporanii săi: Grigore Vieru, Spiridon Vangheli, Vasile Vasilache, Ion Druță, Pavel Boțu, Liviu Damian.

Grafica de carte a lui Gheorghe Vrăbie, ca și cea de șevalet, se caracterizează prin maniera distinctă de stilizare a formalului și crearea imaginilor convențional-simbolice, deseori marcate de un topos poetic. La fel de neordinar este modul de structurare a elementelor imagistice în compoziția ilustrativă. Fiind amplasate, aparent, într-un mod aleatoriu, fără a ține cont de principiile organizării perspective, acestea sugerează ideea unei „planări” imponderabile în cadrul spațiului plastic. Acest procedeu compozițional îl provoacă pe privitor să-și declanșeze imaginația în căutarea propriilor interpretări ale textului literar. De altfel, Gheorghe Vrăbie

considera că „...arta necesită gândire, coparticipare în actul de creație” din partea vizualizatorului [5, p. 43].

Valențe stilistice originale relevă ilustrația de carte a lui Gheorghe Vrăbie, realizată în anii 1970 cu ajutorul tiparului înalt. Printre cele mai reușite lucrări din această perioadă sunt considerate cele care ilustrează *Vita nuova* de Dante Alighieri (1971, acvaforte, acvatinta), *Opere alese* și *Lucașfărul* de M. Eminescu (1970 și 1974, acvaforte) *Elegiile din Duino, sonete, poezii* de Rainer Maria Rilke (1977, acvaforte), culegerea de poezii *Vrăji* de Paul Valery (1973, 1978–1979, acvaforte, acvatinta). Acestea se caracterizează, în linii generale, prin expresivitatea desenului, predominant de linii angulare, dar lejere, prin ritmicitatea și dinamicitatea elementelor grafice, dar și prin modul de structurare și suprapunere a diferitor secvențe spațial-temporale într-un câmp vizual unic. Totodată, ilustrațiile lui Gheorghe Vrăbie comportă un caracter

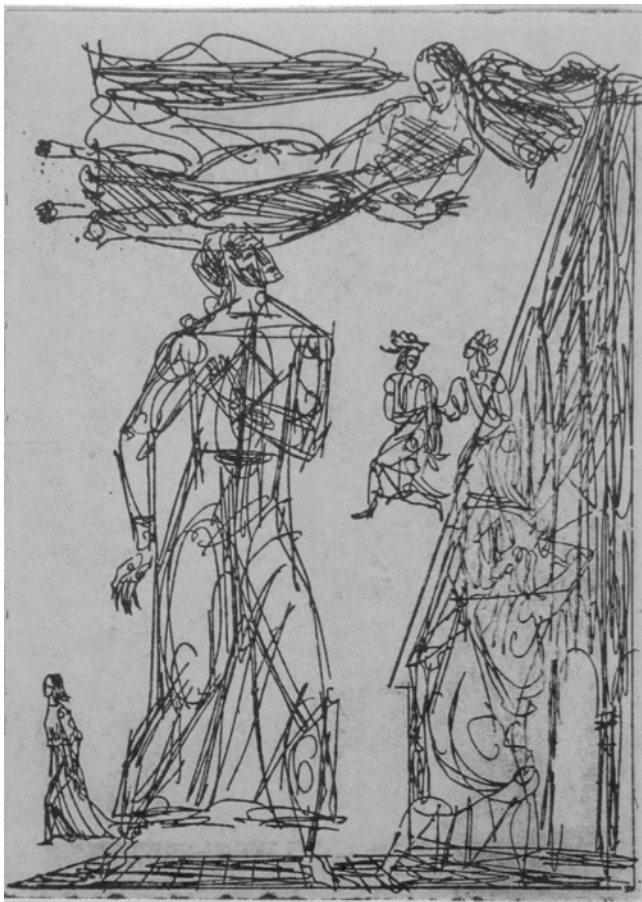


Fig. 3. *Vita nuova* de Dante Alighieri, 1971, acvaforte, acvatinta.

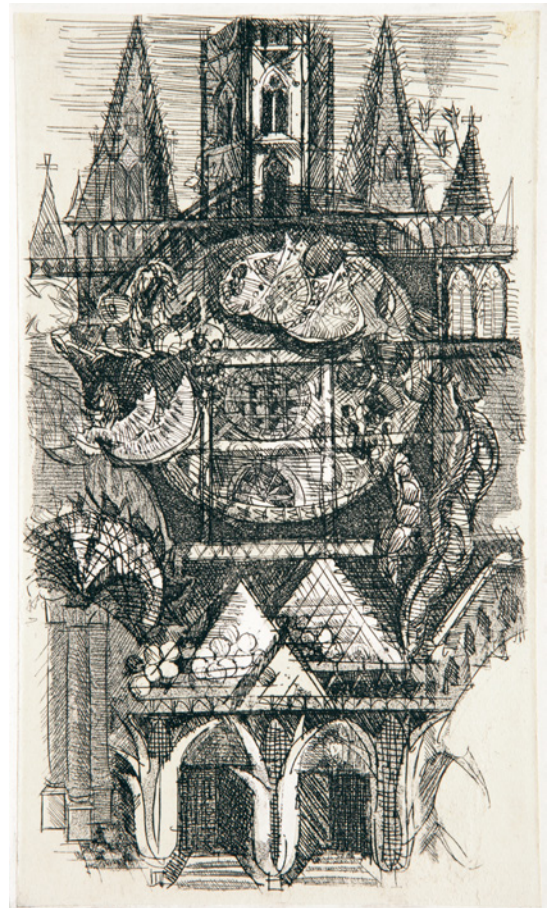


Fig. 4. *Vrăji* de Paul Valery, 1979, acvaforte, acvatinta.

sugestiv-alegoric, lăsând imaginația vizualizatorului să-și evoce propriile contexte semantice.

În deceniul următor, Gheorghe Vrabie elaborează o serie de ilustrații inedite la operele scriitorilor naționali: *Fiind băiet păduri cutreieram...* de Mihai Eminescu (1983, acvaforte), *Miorița* de V. Alecsandri (1983, acvaforte), *Clopotnița și Horodiște* Ion Druță (1984, acvaforte, creion; tuș, peniță), *Poeme* de Pavel Boțu (1984, acvaforte) ș.a. Realizate în tehnica preferată a graficianului – acvaforte – lucrările au aceeași expresivitate lineară a desenului stilizat și sugestivitate a imaginii convenționale.

Ilustrația de carte pentru copii realizată de Gheorghe Vrabie vădește însă o altă factură plastică. Graficianul renunță la fundalul alb al hârtiei, pe care îl utilizează cu funcție de spațiu expozant în ilustrarea operelor literare pentru adulți. El apelează la expresii plastice active și contraste de culoare, punând în evidență calitățile picturale și decorative ale imagisticului. O astfel de „sărbătoare” a culorilor caracterizează

ilustrația pentru copii, elaborată de Gheorghe Vrabie pentru cărțile: *Ce visează autobusul* de Gr. Vieru (1969, acuarelă, guașă), *Codrule, codruțule* de Gr. Vieru și Sp. Vangheli (1975, guașă), *Bacio, Rati și Vace* de Otia Ioseliani, *Mama – mare profesoare de istorie* de Vasile Vasilache (1988, guașă) ș.a.

Un interes aparte prezintă grafica de șevalet a lui Gheorghe Vrabie, atestând valențe artistice originale – atât prin modalitatea distinctă de compunere a imagisticului, cât și prin maniera stilistică sugestiv-simbolică de tratare a conținutului vizual al lucrărilor.

Anii de copilărie ai artistului plastic au coincis cu perioada beligerantă și cea postbelică, influențând formarea viziunilor plastice ale tânărului artist și determinând, în mare măsură, crearea unei serii de lucrări grafice, dedicate temei Revoluției din Octombrie și celui de-al II-lea Doilea Război Mondial.

În acest context, menționăm că edițiile specializate în domeniu, cataloagele expoziționale



Fig. 5. Ostașul căzut, 1968, acvaforte.



Fig. 6. Tragedia de la Râbnița, 1975, acvaforte.



Fig. 7. *Obstacole*, 1971, acvatinta; din ciclul *Hipism*.

ale timpului etalau cu apreciere acvafortele în culoare al graficianului, realizat către mijlocul anilor 1960: *Patrula* (1964, 37×45), *Pichetul roșu* (1964, 32×46), *Lozinca* (1964, 34×52). Deși stampele erau executate într-o manieră realistă, subiectul revoluției a fost dezvoltat de autor prin anvergura expresiilor de contrast și dinamicitatea compoziției artistice. Cu câțiva ani mai târziu, în 1969, Gheorghe Vrabie creează, în același context tematic, tripticul *Prăbușirea lumii vechi* (stampele: *Apelul*, *Asaltul*, *Dimineața nouă*; 60×100, acvaforte). Spre deosebire de lucrările mai timpurii, acesta atestă o comunicativitate distinct simbolică. După cum menționa criticul de artă moscovit Olga Voronova în monografia sa dedicată lui Gheorghe Vrabie, „...în *Prăbușirea lumii vechi* Vrabie pentru prima oară utilizează într-un mod activ, chiar declarativ, metoda corelației metaforice a dimensiunilor”. [5, p. 42]

În general, operele lui Gheorghe Vrabie se deosebesc de cele ale altor plasticieni ai timpului prin abordare metaforică sau simbolică a conținutului artistic. Compozițiile tematice ale graficianului sunt structurate, deseori, în „registre” sau secvențe constitutive care, deși evocă contexte spațial-temporale diferite, se conjugă prin filonul conotațiilor simbolice. Imagisticul schematic, convențional al lucrărilor capătă expresivitate grație plasticii liniare sugestive.

Acest lucru se remarcă elocvent în stampele, care reflectă tema memoriei celor căzuți în timpul celui de-al II-lea Doilea Război Mondial, în particular, lucrările *Ostașul căzut* (1968, acvaforte, 50×32) și *Santinela* (1968, acvaforte, 50×61). Interesantă este soluționarea compozițional-artistice în acvafortele *Tragedia de la Râbnița*, realizat de Gheorghe Vrabie la mijlocul deceniului opt (1975, 64×43).

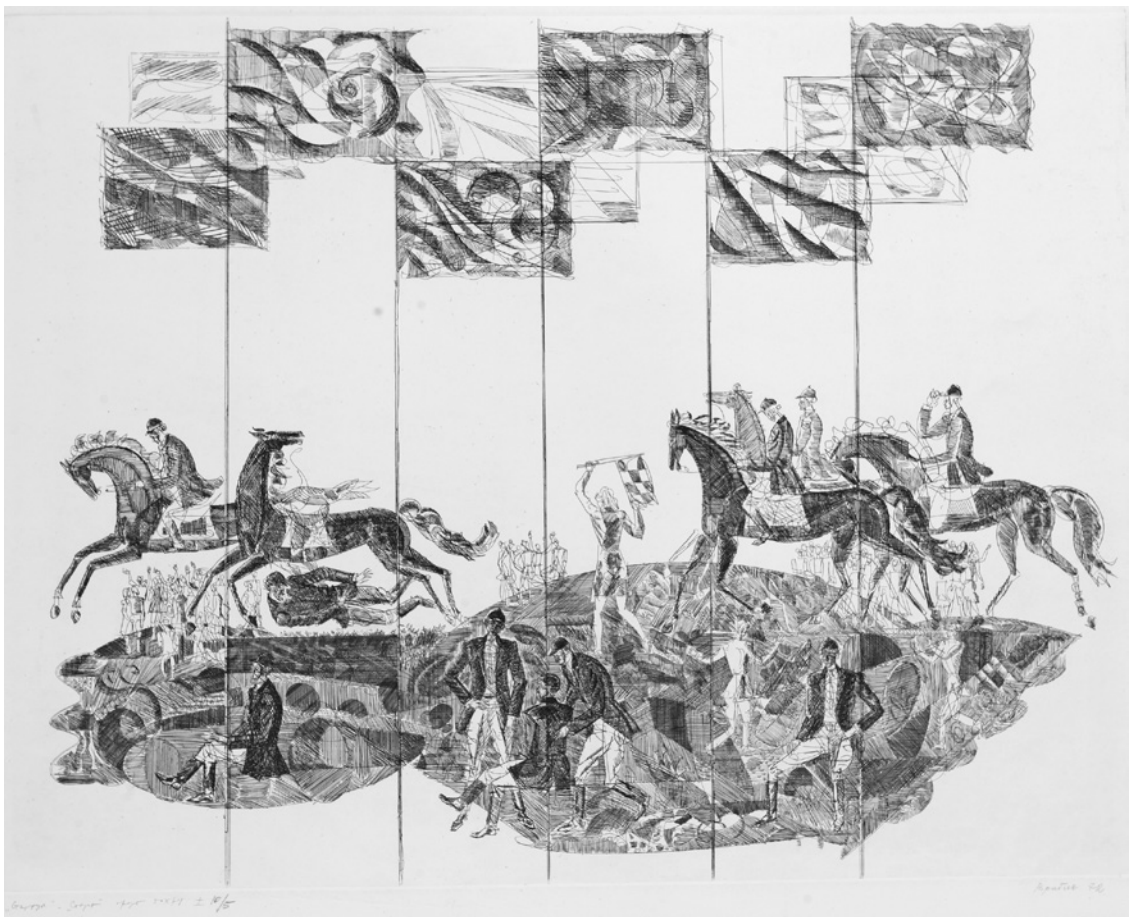


Fig. 8. *Startul*, 1971, acvaforte; din ciclul *Hipism*.

Graficianul creează două zone nodale conexe, delimitând convențional dimensiunile existență-neființă, prezent-trecut. Acest procedeu compozițional accentuează dramatismul celor întâmplate, desemnând metaforic legătura dintre trecutul beligerant nefast și memoria celor vii. Maniera de soluționare grafică a imagisticului, – bazată pe expresii liniare ritmice și raporturi de contrast tonal, – ajută la expunerea conotațiilor simbolice și facilitează perceperea mesajului ideatic al imaginii artistice.

Un al compartiment interesant al creației grafice a lui Gheorghe Vrabie prezintă lucrările pe tema hipismului. Între anii 1971–1979 graficianul realizează un ciclu din 11 stampe cu denumirea generică de *Hipism*, executate în tehnicile acvaforte și acvatinta.

Aceste lucrări – ritmice și dinamice – etalează elocvent măiestria artistului în organizarea compozițională a diverselor scene cu activități hipice, care pun în evidență somptuozitatea

și eleganța acestui sport nobil. Gravurile ciclului impresionează prin diversitatea de structuri compoziționale și expresii plastice inedite – fie narative, panoramice, cum sunt stampele *Probe în câmp* (1976, acvaforte, 48,5×64,0) și *Antrenamente* (1979, acvaforte, acvatinta, 48,8×63,5), fie metaforice sau simbolice, ca foile grafice *Vol-tija* (1973, 1976, acvaforte, 49,0×60,7), *Obstacole* (1971, acvatinta, 63,5×48,5) sau *Competiții* (1974, acvaforte, acvatinta, 49,2×63,7). Imagisticul lucrărilor rezidă în căutările autorului de formule plastice, care ar exprima caracterul dinamic și spectacular al activităților hipice.

Spre exemplu, acvafortele *Startul* (1971, 48,3×64,4) reprezintă secvențe din timpul unui concurs de hipism. Personajele și elementele desemnate în lucrare sunt grupate ritmic în format; acestea orchestrează câmpul vizual al lucrării în două zone compoziționale integrale, cu multiple elemente nodale. Graficianul reușește să includă într-un câmp vizual comun scene,

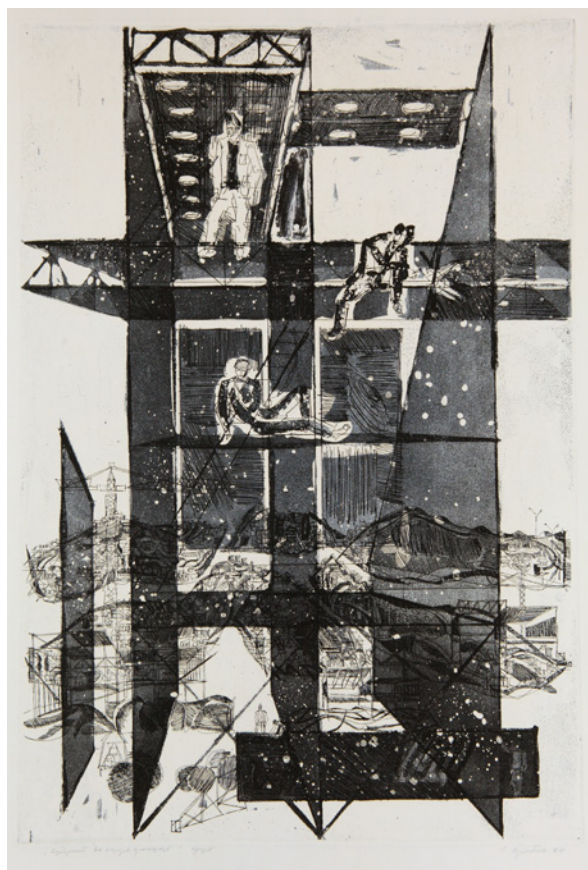


Fig. 9. *Sudori*, 1974, acvaforte; din ciclul *Orașul contemporan*, MNAM.

distante atât ca acțiune în timp, cât și ca desfășurare în spațiu. De altfel, acest procedeu de reprezentare a diferitor secvențe spațial-temporale într-un spațiu iconic integrat Gheorghe Vrăbie îl aplică la soluționarea plastică a mai multor foi grafice ale ciclului.

Gheorghe Vrăbie și-a desfășurat activitatea, în mare parte, la Chișinău. Acest fapt l-a impulsionat să-i dedice, drept mărturie a afecțiunii sale, o serie de opere grafice originale care, incontestabil, prezintă lucrări de valoare națională.

Ciclul *Orașul contemporan*, creat între anii 1972–1977, reflectă viziunea plastică a graficianului asupra transformărilor evolutive ale capitalei, care au avut loc în deceniul opt al secolului trecut și care i-au preschimbat, ireversibil, înfățișarea. Gheorghe Vrăbie elaborează compoziții complexe, pline de ritmicitate și dinamism, transpunând în imagini simbolice caracteristicile orașului în creștere și dezvoltare. Astfel, cele 12 foi de acvaforte, acvatinte ale ciclului reprezintă alegoriile diferitor ipostaze ale orașului contemporan: fie în construcție industrială, cu schele și macarale înălțate de-asupra urbei; fie în imagini mitopoetice, sugerate de lirismul liniilor plastice curbate și ritmicitatea contexturii grafice.

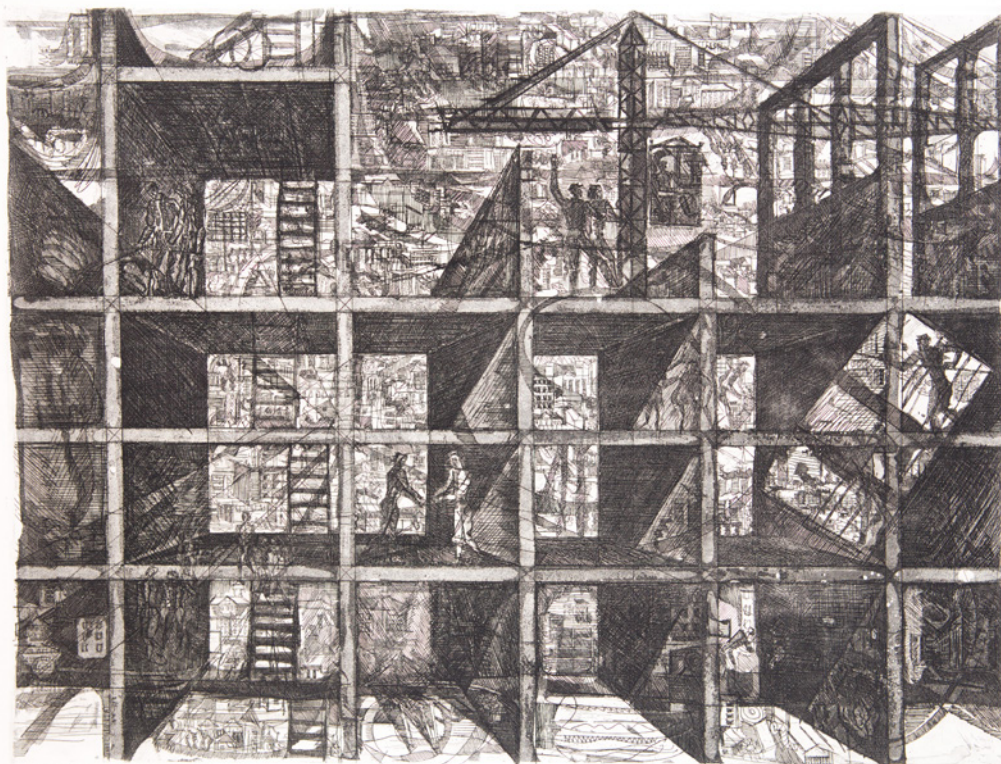


Fig. 10. *Construcția casei*, 1975, acvaforte, acvatinta; din ciclul *Orașul contemporan*, MNAM.

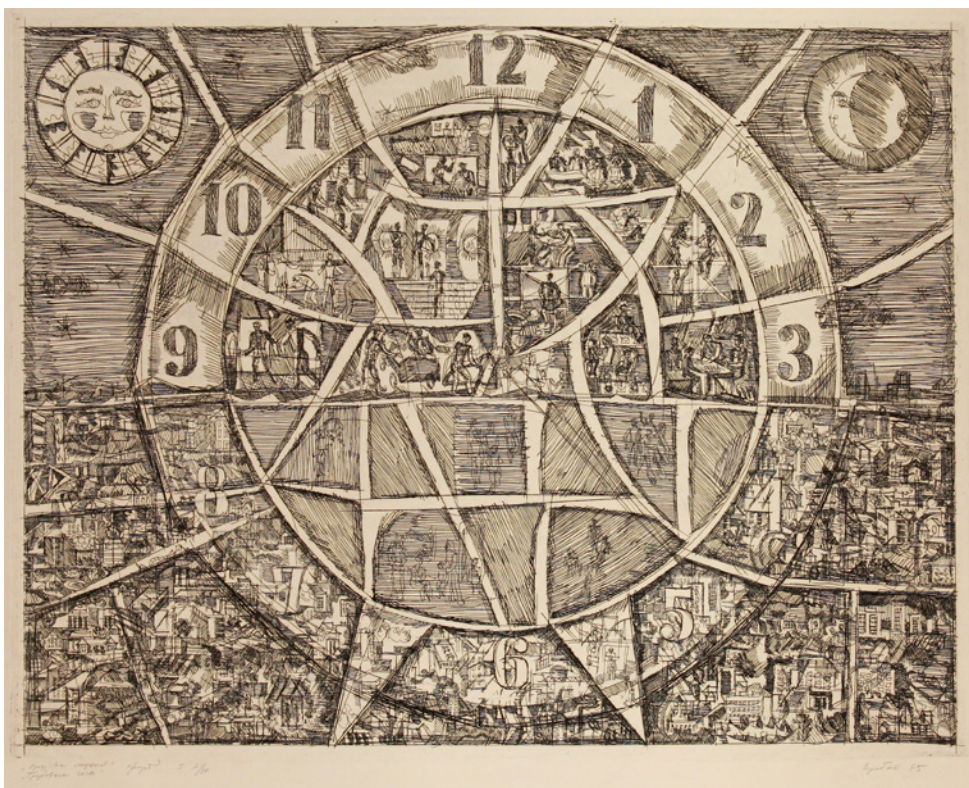


Fig. 11. *Orele de muncă*, 1975, acvaforte; din ciclul *Orașul contemporan*, MNAM.

Menționăm, în acest context, stampele *Marcarale deasupra orașului* (1975, acvaforte, acvatinta, 49,0×64,2), *Construcția casei* (1975, acvaforte, acvatinta, 49,5×64,6), *Sudori* (1974, acvaforte, 65,0×44,5), care se disting prin structurare ritmică, cadentată a elementelor compoziționale, prin desenul rigid, bine construit și contraste tonale expresive. Maniera de organizare compozițională a lucrărilor etalează convingător ideea edificării vertiginoase a orașului contemporan.

O altă expresie artistică denotă foile grafice *Orele de muncă* (1975, acvaforte, 49,3×63,7) și *Sector industrial* (1977, acvatinta, 64,8×48,7) care, – pe lângă elementele ritmice, caracteristice întregului ciclu de gravuri, – atestă structura compozițională frontală și conținut imagistic stilizat cu caracter decorativ. Ca și în cazul celorlalte peisaje urbane, graficianul evocă alegoric ideea scurgerii vertiginoase a timpului prin desemnarea unei imagini policrome a orașului schimbător.

Cu totul diferite – poetizate și patetice – sunt stampele *Oraș pe coline* (1972, acvaforte, 49,5×64,0), *Scrânciobul sau Călușei* (1975, acva-

forte, 63,8×46,2), *Oraș reînnoit* (1977, acvaforte, 41,5×64,5). Spre exemplu, în stampa *Oraș reînnoit* structura panoramică a spațiului compozițional este complinită de expresia liniilor de plastică caldă. Graficianul utilizează liniile modulatorie în reprezentarea colinelor, drumurilor, norilor etc., – în contrast cu linia și hașura rigidă, care desemnează elementele urbane și contextura grafică a suprafețelor compoziționale.

Indubitabil, acest ciclu inedit de peisaje urbane etalează potențialul creator al maestrului, măiestria executării tehnice și maniera stilistică originală de interpretare a conținutului artistic, cu care este transpusă alegoric „o lume neobișnuită de imagini poetice, emoționale și pline de sens”. [5, p. 5]

În general, opera grafică a lui Gheorghe Vrabie – neordinară și avangardă prin maniera originală de abordare a formei artistice, prin dinamismul și expresivitatea sugestivă a liniei grafice, cât și prin „scenografia” complexă, simbolică a imagisticului, – prezintă, incontestabil, valoare artistică și înscrie o pagină aparte în patrimoniul cultural-artistic al statului nostru.



Fig. 12. *Sector industrial*, 1977, acvatinta; din ciclul *Orașul contemporan*, MNAM.



Fig. 13. *Scrânciobul*, 1975, acvaforte; din ciclul *Orașul contemporan*, MNAM.



Fig. 14. *Oraș reînnoit*, 1977, acvaforte, din ciclul *Orașul contemporan*, MNAM.

Referințe bibliografice:

1. Aculova, Raisa. *Grafica de carte moldovenească*. Chișinău: Ed. Literatura artistică, 1986.
2. Golițov, Dmitri. *Arta Plastică a Moldovei Sovietice*. Chișinău: Timpul, 1987.
3. Musteață, Elena. *Contribuții la studiul gravurii în acvaforte a lui Gheorghe Vrabie*. În: *Creativitate. Tehnologie. Marketing: CTM 2014*. Al III-lea Simpozion Internațional, 31 octombrie - 01 noiembrie 2014. Culegere de articole. Ch.: Tipogr. „Bons Offices”, 2014, p. 13-16. ISBN 978-9975-80-853-8.
4. Spînu, Constantin. *Desenul – axă primordială a existenței imaginii plastice*. În: *Literatura și arta*, 17 decembrie 1998.
5. Voronova, Olga. *Gheorghe Vrabie*. Chișinău: Ed. Literatura artistică, 1981.
6. Vrabie, Gheorghe. *Biobibliografie*. Colecția „Moldavica”. Seria: *Plasticienii Moldovei*. Chișinău, BNRM, 2004.

Valențe artistice și simbolice în creația grafică a lui Gheorghe Vrabie

Rezumat. Maestrul în arte Gheorghe Vrabie se numără printre cei care au avut un rol semnificativ în dezvoltarea atât a școlii naționale contemporane de grafică, cât și la conturarea identității simbolice a statului prin elaborarea atributelor statale și celor ale capitalei – Stema de Stat a Republicii Moldova și Stema și Drapelul municipiului Chișinău. Activând cu pregnanță în mai multe domenii – arte plastice și decorative, heraldică și vexilologie, – Gheorghe Vrabie a lăsat moștenire peste 100 de titluri de cărți ilustrate și numeroase lucrări de grafică de șevalet, remarcabile prin soluționări compoziționale de viziune postmodernistă, abordare metaforică a conținutului ideatic și manieră de stilizare sugestiv-simbolică a imaginii artistice. Potențialul creator al lui Gheorghe Vrabie s-a manifestat în ilustrarea operelor literare ale scriitorilor naționali și celor din literatura universală. Printre cele mai importante realizări sunt cele executate în tehnicile acvaforte, acvatinta pentru: „Harap Alb” de Ion Creangă (1967), „Vita nuova” de Dante Alighieri (1971), „Luceafărul” de Mihai Eminescu (1970–1974), „Vrăji” de Paul Valery (1973–1979) ș.a. Valențe artistice originale prezintă grafica de șevalet a maestrului, în particular: acvafortele „Ostașul căzut” (1968), „Santinelă” (1968) și „Tragedia de la Râbnița” (1975); ciclurile de acvaforte, acvatinta „Hipism” (1971–1979) și „Orașul contemporan” (1972–1970) ș.a.

Cuvinte-cheie: ilustrație de carte, grafică de șevalet, acvaforte, acvatinta, metaforă, simbolism, comunicativitate sugestivă a imaginii.

Artistic and symbolistic valences in the graphic creation of Gheorghe Vrabie

Abstract. Master of arts Gheorghe Vrabie is counting among those who played a significant role in the development of the national contemporary school of graphics. He outlined the symbolic identity of the country by elaborating its main attributes – the State Coat of Arms of the Republic of Moldova and the Coat of Arms of Chisinau. Working in several fields – plastic and decorative arts, heraldry and vexillology, – Mr. Vrabie bequeathed over 100 titles of illustrated books and numerous works of easel graphics, remarkable for compositional solutions of postmodernist vision, metaphorical approach to the ideational content, and the suggestive-symbolic way of stylizing the artistic image. Mr. Vrabie’s creative potential was manifested in the illustration of the literary works of national and universal literature. Among the most important achievements are those executed in etching, aquatint techniques for: “Harap Alb” by Ion Creangă (1967), “Vita nuova” by Dante Alighieri (1971), “Luceafărul” by Mihai Eminescu (1970–1974), “Spells” by Paul Valery (1973–1979) and others. Original artistic valences present the master’s easel graphics, in particular: the etchings “The Fallen Soldier” (1968), “The Sentinel” (1968) and “The Tragedy of Râbnița” (1975); the etching and aquatint cycles – “Hipism” (1971–1979) and “The Contemporary City” (1972–1970) etc.

Keywords: book illustration, easel graphics, etching, aquatint, metaphor, symbolism, suggestive communicativeness of the image.