

RUSTIC ȘI URBAN ÎN CREAȚIA LUI FLORENTIN LEANCĂ

<https://doi.org/10.52673/18570461.21.3-62.19>

CZU: 75.071.1(478)(092)

Doctor în studiul artelor și culturologie **Natalia PROCOP**

E-mail: natali_procop@mail.ru

ORCID: <https://orcid.org/0000-0003-4900-1787>

Academia de Științe a Moldovei, Universitatea de Stat din Moldova

RUSTIC AND URBAN IN THE CREATION OF FLORENTIN LEANCĂ

Summary. Florentin Leancă is part of the generation of visual artists, representatives of the national school of painting. The activity of the artist evolved from abstract compositions to urban landscapes with impressionistic shade and stylized decorative creations. Many of his works are made in the technique of hot handkerchief and oil painting. Moreover, one of his relevant themes is the old Chisinau represented by shades of gray. Lately he has been making pieces with popular motives inspired by the art of carpeting.

Keywords: painting, handkerchief, composition, urban landscape, Chisinau, technique, color, motive.

Rezumat. Florentin Leancă face parte din generația artiștilor plastici reprezentanți ai școlii naționale de pictură. Activitatea plasticianului a evoluat de la crearea unor compoziții abstracte la peisaje urbane cu tentă impresionistă și compoziții decorative stilizate. A realizat un număr important de lucrări în tehnica baticului fierbinte și a picturii în ulei. A acordat o mare importanță reprezentării Chișinăului vechi văzut în nuanțe de gri. În ultimul timp, realizează compoziții care au ca subiect motivele populare inspirate din arta covorului, sculptura tradițională ș.a.

Cuvinte-cheie: pictură, batic, compoziție, peisaj urban, Chișinău, tehnică, culoare, motiv.



Membru titular al Uniunii Artiștilor Plastici din Republica Moldova, secția Artă Decorativă, Florentin Leancă face parte din generația artiștilor plastici formați în cadrul școlii naționale. Este absolvent al Școlii de Arte Plastice „Iliia Repin” din Chișinău (1986) și a Academiei de Muzică, Teatru și Arte Plastice (1999), avându-i ca profesori pe Filip Fleoșter, Pavel Guțu, Andrei Negură, Ludmila Șevcenco, Alexandru Șestocovschi ș.a. Chiar de la începutul creației sale se face remarcat prin „modalitățile netradiționale de exprimate” [1], atrage atenția prin lucrările de artă decorativă (batic, tapiserie) și tehnica picturilor în ulei.

Baticul îl consacră în a doua jumătate a anilor 1990. Se expune frecvent alături de artiștii Alla Uvarova, Tatiana Trofimov, Elvira Cemortan-Voloșin, Veronica Tarasenco, Irina Leahu ș.a. Lucrările sale din acea perioadă, cu tentă abstracționistă, dialoghează în același limbaj cu ale lui Alexandr Drobaha, Veaceslav Damir, Alla Uvarova, Tatiana Trofimov ș.a.

Crează o serie de lucrări executate în tehnica baticului pe mătase, memorabile fiind *Amintiri despre baroc* (1998), *Compoziție* (2000), *Pierderea centrului I* (2006), *Pierderea centrului II* (2006), *Compoziție* (2008) ș.a. Despre lucrările artistului, regretatul expert

în domeniu, Tudor Braga, avea să spună că sunt opere în care se „caută armonia – de la forme abia șoptite până la forme care se vor exprima desăvârșirii” [2]. *Compoziție*, expusă la Bienala Internațională de Artă Decorativă (2008), este cât se poate de relevantă în acest sens. Realizată în tehnica baticului fierbinte, într-un stil abstract, este dominată de o gamă caldă de culori, galbenul și turcoazul accentuat conferindu-i profunzime și o stare de armonie. Cromatica expresivă se conjugă cu o tehnică perfectă a executării. Centrul de interes vizual îl constituie gama și petele de culoare care, spre marginea compoziției, sunt atenuate [3].

A doua decadă a anilor 2000 se caracterizează prin realizarea unor lucrări figurative cu motive tradiționale, inspirate din ornamentica covorului basarabean și de mitologia geto-dacă. Principiul plastic al repetiției din baticul *Covor* (2012) pune în valoare măiestria artistului în a mânui tehnica baticului fierbinte. Compoziția orizontală, formată din două cadrane, include simbolul tradițional al covorului moldovenesc – pomul vieții, reprezentat prin multiple nuanțări de tonalități deschise.

Un autentic omagiu mitologiei transpare în *Ochiul lui Zamolxis* (2014), lucrare dedicată Zeului suprem din panteonul geto-dacic. Compoziția simbolică are în



Sărbătoare, 2016, batic, mătase, 80 × 100 cm.

prim-plan trei săgeți amplasate vertical pe care, potrivit mitului, erau aduși în jertfa lui Zamolxis mesagerii.

Lucrarea *Sărbătoare* (2016), executată în aceeași tehnică a baticului fierbinte, reprezintă un peisaj rural viu colorat, cu o structură compozițională bine ordonată: piloni tradiționali ciopliți din piatră, elemente fitomorfe și avimorfe specifice artei tradiționale, atmosfera de festivitate fiind întregită de păsări cântând, flori, elemente arhitecturale pictate și alte detalii sugestive care se constituie într-o emanație a bucuriei și bune dispoziții.

Timp de mai mulți ani o temă constantă în creația lui Florentin Leancă constituie Chișinăul vechi. Este ademenit de farmecul traseului pe care-l alesese să-l parcurgă cât de des cu puțință al „Chișinăului de altădată, în zona Ciuflea – lacul Valea Morilor – Universitatea de Medicină și Farmacie „Nicolae Testemițanu”, cobo-

rând până la râul Bâc și mergând spre Biserica Măzărache, străzile Vasile Alecsandri și Ismail” [4]. Captivat de arhitectura veche a caselor ascunse de ochii trecătorilor prin curți, păstrând aura timpurilor trecute, dezvăluie decalajul dintre arterele centrale urbane și căsuțele îmbătrânite, risipite prin străzile lăturalnice cu fațadele și ogrăzile rămase din perioada interbelică. Gamă nuanțată de griuri în care sunt realizate lucrările sale miniaturale *Chișinăul vechi, str. Diordița* (2013), *Curte din Chișinău, str. Serghei Lazo 4* (2014), *Chișinăul vechi, str. București* (2014), *Chișinăul vechi, str. București 77* (2015), pare să încetinească scurgerea timpului. Curțile urbane și casele joase pictate în manieră impresionistă sunt mărturii ale unui cotidian frumos prin enigmele pe care le comportă: *Curte din Chișinău, str. Serghei Lazo 4* (2014), *Chișinăul vechi, str. București* (2014) ș.a. Denumirile lucrărilor, ce indică adrese concrete, impri-



Ochiul lui Zamolxis, batic, mătase, 2014, 100 × 100 cm.



Motiv popular II, 2015, u. p., 148 × 140 cm.



Chișinăul vechi, 2018, u. p., 32 × 46 cm.



Chișinău, str. Bălți, 2011–2014, u. p., 30 × 40 cm.

mă un plus de valoare documentară imaginilor. Artistul încearcă să transpună nu numai starea de liniște a străzilor și caselor încremenite parcă în timp, dar și pitorescul elementelor arhitecturale tradiționale de altădată – geamuri, uși și balcoane, frontoane, porți cu piloni etc.

Simplitatea lucrărilor e sinonimă cu profunzimea: în pictura *Chișinăul vechi, str. Diordița* (2013), în preajma edificiului etajat cu un balcon deasupra intrării principale, pe părțile laterale stau de gardă doi copaci masivi văruiți. Autorul utilizează contrastul cromatic de alb-bej al clădirii și brunul copacilor. Spre deosebire de celelalte lucrări ale ciclului, *Chișinăul vechi, str. Diordița* are tentă decorativă.

În ansamblu, pictura lui Florentin Leancă se distinge prin rafinament cromatic, artistul utilizând nuanțe estompate care predispun spectatorul la meditație. Însuși artistul menționează predilecția sa pentru culoarea albă în compoziții care reprezintă anotimpul

lui preferat: iarna [5]. Totodată, prin această culoare, plasticianul menține vie legenda Chișinăului de oraș construit din piatră albă.

Pe lângă Chișinăul vechi, Florentin Leancă reflectă în lucrările sale diferite aspecte ale orașului contemporan. Lucrările *Stadionul „Dinamo”* (2007–2008), *Hipodromul din Chișinău* (2008), *Hipodromul din Chișinău* (2009), *Teatrul de Operă și Balet „Maria Bieșu”*, *Ziua Corului* (2009), *Teatrul de Vară* (2012), *Lacul Valea Morilor* (2012), *Peisaj de toamnă, str. Nicolae Dimo* (2013), *Chișinău. Casa Limbii Române „Nichita Stănescu”* (2015) ș.a. reactualizează un oraș activ, implicat în diverse activități culturale și sportive. *Stadionul „Dinamo”*, o achiziție (2013) a Muzeului Național de Artă a Moldovei, abordează situația deplorabilă în care s-a pomenit un obiectiv emblematic al Chișinăului, altădată plin de energie și de acțiune, astăzi aflat în paragină. Artistul pune accentul pe diversitatea facturii, gama



Str. Sf. Andrei, Chișinău, 2015, u. p., 37 × 37 cm.



Stadionul „Dinamo”, 2007–2008, u. p., 50 × 40,5 cm.

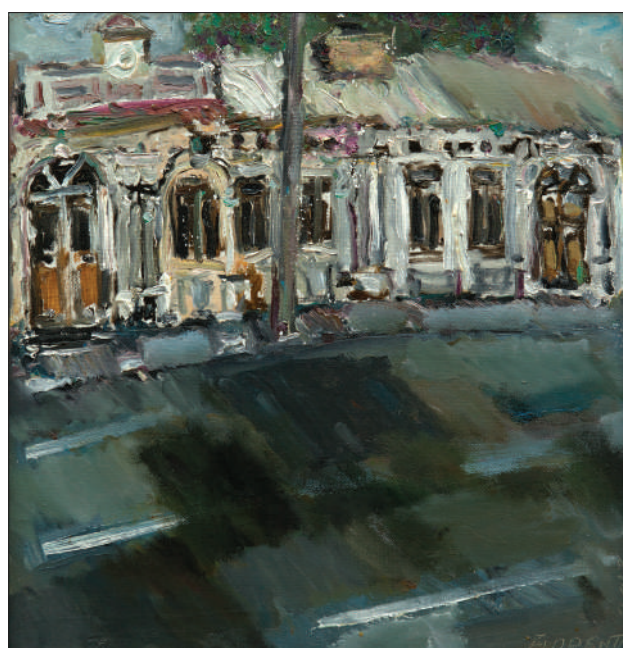
cromatică rezumându-se la alb-gri. În manieră impresionistă, cu o gamă redusă de culori și cu multiple nuanțe de gri este realizată lucrarea *Lacul Valea Morilor* (2012). Barca solitară în mijlocul stufului ce apare în compoziție te duce cu gândul la cei care au părăsit-o.

De-a lungul timpului, creația populară continuă să fie una dintre sursele principale de inspirație pentru Florentin Leancă. *Motiv popular II* (2015), o compoziție monumentală desfășurată pe registrul vertical, este centrat pe simbolul pomului vieții. Compoziția este încadrată în forma unei porți populare, în locul ușilor fiind reprezentate două fete prinse în horă chiar în coroana pomului vieții.

Originalitatea creației lui Florentin Leancă a fost valorificată de critici de artă, care menționează „păstrarea farmecului unor stări lirice realizate într-un

limbaj laconic, reflectate prin minimalizarea mijloacelor și principiilor coloristice de expresie, precizia cadrului compozițional...” [6, p. 321]. Activitatea sa creativă a fost apreciată cu un șir de distincții: Premiul Uniunii Artiștilor Plastici din Republica Moldova „Virtuosus” pentru originalitate (2001), Premiul pentru Tineret al Uniunii Artiștilor Plastici din Republica Moldova (2002), Premiul „Dan Hatmanu” pentru pictură la Salonul Național de Artă „Nicolae Tonitza”, ediția a VIII-a din Bârlad, România (2006) ș.a.

Florentin Leancă face parte din pleiada plasticienilor ale căror lucrări se remarcă prin profunzimea subiectelor și integritate compozițională. Mesajele sale incită la discuții despre importanța păstrării și valorificării culturii și arhitecturii locale. Pierderea unor mostre reprezentative ale acestora, după cum atenți-



Str. Ismail, 2013, u. p., 46 × 44 cm.



Chișinău. Str. Chițcani, 2015, u. p., 52 × 55 cm.



Str. Lev Tolstoi. 2007, u. p.,
21 × 35 cm.



Chișinău. Str. Alexandru cel Bun 105, 2015, u. p.,
60 × 40 cm.

onează artistul, riscă să distorsioneze imaginea Chișinăului ca una ancorată într-un trecut ce continuă să-i confere individualitate și frumusețe.

BIBLIOGRAFIE

1. Roibu N. Florentin Leancă: „Mă reprezintă urmele și umbrele”, 12.XI.2012. [on-line] <https://www.timpul.md/ro/articol/florentin-leanca-ma-reprezinta-urmele-i-umbrele-38548.html> (vizitat la 16.10.2021).
2. Braga T. Florentin Leancă. În: *Atelier*. Chișinău, 2002, nr. 3-4, pp. 48-49.
3. Procop Natalia. *Batikul din Moldova*. Chișinău: Balacron, 2017, 134 p.
4. Ciobanu V. Chișinăul vechi în tablourile lui Florentin

Leancă. În: *Contrafort*, nr. 5-6 (249-250), mai–iunie 2016, [on-line] <http://www.contrafort.md/categorii/chi-ul-vechi-n-tablourile-lui-florentin-leanc> (vizitat la 16.X.2021).

5. Begyu Tat'yana. Khudozhnik Florentin Lyanke i ego lyubov' k staromu Kishinevu. În: *Ziarul de Gardă*, 03.04.2016. [on-line] <https://www.zdg.md/ru/?p=3991> (vizitat la 16.X.2021).

6. Rocaciuc Victoria. Pictura în ulei și maturitatea concepției clasice. În: *Limba Română*, nr. 5-6, anul XXV, 2015, pp. 319-321.

NOTĂ. Articolul este elaborat în cadrul Programului de stat: 20.80009.0807.19 *Cultura promovării imaginii orașelor din Republica Moldova prin intermediul artei și mitopoeticii*, Universitatea de Stat din Moldova.



Chișinăul vechi, str. Diordița, 2013, u. p., 48 × 43 cm.