

---

# CERCETĂRI PREVENTIVE LA VALUL LUI TRAIAN DE SUS (GRADIȘTE-COȘTANGALIA, R-NUL CIMIȘLIA) ÎN ANUL 2019

---

SERGIU MATVEEV  
VLAD VORNIC

---

## REZUMAT:

Fortificația liniară *Valul lui Traian de Sus* reprezintă unul dintre monumentele arheologice cele mai importante de pe teritoriul Republicii Moldova. Spre deosebire de alte obiective arheologice reprezentative, această impunătoare amenajare de pământ, cu o lungime de cca 120 km, care străbate transversal întreg spațiul pruto-nistrean, de la Leova, pe râul Prut, până la Copanca, pe râul Nistru, este încă insuficient cercetată și cunoscută. În luna septembrie 2019, cu ocazia construcției drumului M3 (porțiunea Porumbrei-Cimișlia), care urma să intersecteze *Valul lui Traian de Sus* pe sectorul dintre satele Gradiște și Coștangalia, r-nul Cimișlia), echipa mixtă a Agenției Naționale Arheologice și a Universității de Stat din Moldova au realizat cercetări arheologice preventive. Rezultatele obținute sunt în măsură să completeze sau chiar să corecteze informațiile mai vechi, dar fără să fi fost descoperite materiale cu privire la datarea acestei importante fortificații liniare, problema urmând a fi rezolvată în viitor.

## ABSTRACT: PREVENTIVE RESEARCH AT THE UPPER TRAJAN'S WALL (GRADIȘTE-COȘTANGALIA, CIMIȘLIA DISTRICT) IN 2019

The linear fortification *Upper Trajan's Wall* is one of the most important archaeological monuments on the territory of the Republic of Moldova. Unlike other representative archaeological sites, this imposing earth-work fortification, with a length of about 120 km, which crosses the entire Prut-Dniester area, from Leova, on the Prut River, to Copanca, on the Dniester River, is still insufficiently researched and known. In September 2019, on the occasion of the M3 road construction (Porumbrei-Cimișlia section), which was to intersect the *Upper Trajan's Wall* on the sector between the villages of Gradiște and Coștangalia, Cimișlia district), the joint team of the National Agency for Archaeology and of the Moldova State University conducted preventive archaeological researches. The obtained results are able to complete or even correct the older information, but without having discovered materials regarding the dating of this important linear fortification, the problem to be solved in the future.

CUVINTE CHEIE: *Valul lui Traian de Sus*, fortificație de pământ, Basarabia, epoca migrațiilor.

KEYWORDS: The *Upper Trajan's Wall*, earth fortification, Bessarabia, the era of migrations.

---

## Introducere

În luna septembrie 2019, cu ocazia construcției Drumului M3 (porțiunea Porumbrei-Cimișlia), care urma să intersecteze *Valul lui Traian de Sus* pe sectorul dintre satele Gradiște și Coștangalia, r-nul Cimișlia) (Fig. 1; 2), Agenția Națională Arheologică (ANA) în colaborare cu Universitatea de Stat din Moldova (USM) au realizat cercetări arheologice preventive.

Fortificația liniară *Valul lui Traian de Sus* constituie unul dintre cele mai importante monumente arheologice de pe teritoriul Republicii Moldova<sup>1</sup>. Spre deosebire de alte obiective arheologice reprezentative, această impunătoare amenajare de pământ, cu o lungime de cca 120 km, care străbate transversal întreg spațiul pruto-nistrean, de la Leova, pe râul Prut, până la Copanca, pe râul Nistru, continuă a fi încă insuficient cercetată și cunoscută. Una dintre primele lucrări cartografice ce reprezintă mai detaliat fortificațiile liniare din Basarabia, inclusiv *Valul lui*

---

<sup>1</sup> Matveev și Balan 2016, 141-148.

*Traian de Sus*, a fost realizată la sfârșitul sec. XVIII de generalul german Fr.W. Bauer, aflat în serviciul Imperiului rus. Traseul și aspectul exterior al *Valului lui Traian de Sus* sunt ulterior mai precis stabilite prin prospecțiunile de suprafață efectuate în prima jumătate a sec. XX de către S. Panaitescu<sup>2</sup>, Șt. Ciobanu, C. Uhlig<sup>3</sup>, G.B. Fedorov<sup>4</sup> și R. Vulpe<sup>5</sup>. În anii 1982 și 1991 la acest obiectiv au realizat săpături arheologice preventive Gh. Cebotarenco<sup>6</sup> și A. Roșca<sup>7</sup>, iar în 2016 – echipa ANA-USM, care a cercetat parțial un segment din sectorul Ecaterinovca-Ialpușeni (r-nul Cimișlia) al fortificației<sup>8</sup>.

Porțiunea *Valului lui Traian de Sus* dintre satele Gradiște și Coștangalia este utilizată de mai mult timp ca drum care unește aceste două localități, în perioada sovietică drumul fiind acoperit cu pietriș și asfalt, din care cauză valul propriu-zis a fost puternic afectat. Deoarece proiectul drumului M3 (Porumbrei-Cimișlia) nu presupunea intervenție la drumul Gradiște-Coștangalia, fiind preconizată construcția unei pasarele, cercetările noastre s-au concentrat în partea nordică a drumului respectiv, unde urma să apară șanțul adiacent valului. De la marginea nordică a drumului, perpendicular pe acesta și cu o deviere de 7° spre V de axa N-S, la o distanță de 58 m una de alta, au fost trasate două secțiuni de formă rectangulară, cu dimensiunile de 4×14 m (Fig. 3).

### Descrierea cercetărilor

*Secțiunea I* a fost trasată de la marginea nordică a drumului, perpendicular pe acesta și cu o deviere de 7° spre V de axa N-S, având forma rectangulară în plan, cu dimensiunile de 4×14 m (Fig. 3; 4; 6).

Examinarea profilelor secțiunii a scos în evidență patru unități stratigrafice, după cum urmează: cernoziom cu vegetație pe sectorul sudic (0-0,20/0,24 m) care se subțiază treptat și dispăre la limita carourilor 5-6 și 12-13 drept urmare a afectării stratului superior de sol ca urmare a factorilor antropici. Urmează apoi un strat de cernoziom gros de circa 1 m la marginea drumului (0,20 - 1,08 m) care se subțiază treptat în carourile 3 și 10 până la 0,48 m și atinge grosimea maximă la mijlocul carourilor 5 și 12 (pe sectorul șanțului) de 2,5 m, după care se subțiază treptat atingând la marginea nordică a secțiunii grosimea de 0,3 m. Acest strat în partea sudică este întretăiat de o lentilă de lut (componentă a terasamentului drumului sau a valului antic) cu grosimea la marginea sudică a secțiunii de cca 0,6 m care se subțiază treptat dispărând la distanța de 4 m de marginea sudică a secțiunii. Stratigrafia continuă cu un strat castaniu cu grosimea de 0,28 m care se subțiază treptat, dispărând la distanța de 4 m de marginea sudică a secțiunii, după care urma solul steril, format de lut de culoare gălbuie (fig. 4).

Urma șanțului a fost identificată la adâncimea de 1,84 m de la suprafața actuală a solului, la distanța de 8,1 m de latura sudică a săpăturii. Partea superioară a șanțului a fost parțial afectată de extracțiile de sol efectuate în perioada contemporană. Profilul șanțului are formă trapezoidală, cu lățimea în partea superioară de cca 3 m, iar la fund de 2,36 m, adâncimea fiind de 2,86 m de la nivelul actual de călcare a solului și de 2,1 m de la nivelul lutului galben steril. Profilul șanțului face dovada mai multor momente de scurgere a solului în șanț, unul dintre care a afectat serios peretele lui sudic (Fig. 4; 6). Partea inferioară a șanțului este acoperită de un strat de sol de culoare castanie albiată în profil cu grosimea la margini de 0,68 și 0,94 m, iar la centru de 0,44 m. Stratul castaniu este întretăiat de trei lentile de sol negru: prima așezată la bază la marginea nordică a șanțului, având o grosime de cca 0,03 m și lungimea de 0,6 m, a doua cu grosimea de 0,04-0,05 m întretaie oblic sectorul sudic al șanțului la adâncimea de 0,28-0,12 m de la fundul lui, având lungimea de 1,06 m și este suprapusă de un strat de lut de culoare galbenă. cu grosimea de 0,07 m; o a treia lentilă are forma arcuită, pornind de la marginea sudică păstrată a șanțului, având o grosime de 0,08-0,1 m și o lungime de 2,5 m. Artefacte sau alte vestigii arheologice nu au fost identificate în solul de umplutură al șanțului.

*Secțiunea II* a fost trasată de la marginea nordică a drumului, perpendicular pe acesta și cu o deviere de 7° spre V de axa N-S, la o distanță de 58 m spre est de Secțiunea I, având forma rectangulară cu dimensiunile de 4×14 m (Fig. 3; 5; 7).

Examinarea profilelor secțiunii a scos în evidență patru unități stratigrafice, după cum urmează: cernoziom cu vegetație (0-0,18/0,34 m). Urmează apoi un strat de cernoziom gros de circa 1 m la marginea drumului (0,18-1,16 m), care se subțiază treptat către marginea nordică a carourilor 3 și 10 până la 0,3 m și atinge grosimea maximă la mijlocul carourilor 5 și 12 (pe sectorul șanțului) de 2 m, după care se subțiază treptat atingând la marginea nordică a secțiunii grosimea de 0,3 m. Acest strat în partea sudică este întretăiat de două lentile de lut (componente a terasamentului

<sup>2</sup> Panaitescu 1926.

<sup>3</sup> Uhlig 1928, 197-250.

<sup>4</sup> Федоров și Полевой 1973, 178-179.

<sup>5</sup> Вулпе 1960, 259-278.

<sup>6</sup> Чеботаренко și Субботин 1991, 124-145.

<sup>7</sup> Рошка 1991, 44-45; Matveev 2017, 35-36.

<sup>8</sup> Vornic, Ciobanu și Matveev 2018, 96-107.

drumului sau a valului antic), prima cu grosimea la marginea sudică a secțiunii de cca 0,32 m, care se subțiază treptat, dispărând la distanța de 8,7 m de marginea sudică a secțiunii, iar a doua, cu grosimea de 0,3 m la marginea sudică, se subțiază treptat, dispărând după o distanță de 1,4 m. Lentilele de lut sunt separate de un strat de cernoziom cu grosimea de 0,16 m și lungimea de 2 m. Stratigrafia continuă cu un strat castaniu cu grosimea de 0,26 m la marginea sudică, și care atinge grosimea la fundul șanțului de 0,66 m, iar la marginea nordică a secțiunii are grosimea de 0,29 m, după care urma solul steril, format de lut de culoare gălbuie (fig. 5).

Conturul șanțului a fost observat la adâncimea de 1,5-1,6 m, la distanța de 9,20 m de la latura sudică a săpăturii arheologice. Șanțul are formă trapezoidală în secțiune, cu lățimea de cca 3 m în partea superioară și de 2,58 m la bază, adâncimea fiind de 2,8-2,9 m de la suprafața actuală a solului și de aproximativ 1,5 m de la nivelul lutului galben. Umplutura șanțului consta din mai multe straturi de sol cenușiu și galben-cafeniu, fără să fie semnalate fragmente ceramice sau alte materiale arheologice (Fig. 5; 7). Astfel, partea inferioară a șanțului este acoperită de un strat de sol de culoare castanie albiată în profil cu grosimea la margini de 1,3 și 1,4 m, iar la centru de 0,64 m. Stratul castaniu este întretăiat de trei lentile de sol negru: prima așezată la bază la marginea nordică a șanțului, având o grosime de cca 0,02 m și lungimea de 0,44 m și este suprapusă de un strat de lut de culoare galbenă cu grosimea de 0,2 m la peretele nordic al șanțului și o lungime de 0,56 m, a doua cu grosimea de 0,03-0,1 m și lungimea de 1,14 se află în partea inferioară-centrală a șanțului la distanța de 0,14-0,3 m de fundul lui; a treia are forma arcuită întretaie oblic sectorul sudic al șanțului la adâncimea de 0,28-0,12 m de la fundul lui, având lungimea de 0,9-0,45 m, pornind de la distanța de 0,1 m de marginea sudică a șanțului, având o grosime de 0,1-0,12 m și o lungime de 1,92 m.

## Concluzii

Deși cercetările din 2019 au avut un caracter limitat, însumând două secțiuni a câte 56 mp fiecare, au fost obținute date noi referitoare la forma, dimensiunile și umplutura șanțului Valul lui Traian de Sus de pe segmentul dintre satele Gradiște și Coștangalia. Aceste date sunt în măsură să completeze sau chiar să corecteze informațiile mai vechi, dar fără să fi fost descoperite materiale cu privire la datarea acestei importante fortificații liniare, problema urmând a fi rezolvată în viitor. Forma trapezoidală în secțiune a șanțului, în opinia unor specialiști<sup>9</sup>, ar constitui un indiciu că Valul lui Traian de Sus ar data nu din epoca romană timpurie la Dunărea de Jos, ci mai curând din antichitatea târzie.

## LISTA BIBLIOGRAFICĂ

- Chebotarenko, G. și Subbotin, L. 1991. Issledovaniya Trayanovykh valov v Dnestrovsko-Dunayskom mezhdurech'e. *Drevnosti Yugo-Zapada SSSR*. Kishinev. 124-145.
- Fedorov, G. și Polevoy, L. 1973. *Arkheologiya Rumynii*. Moskva: Nauka.
- Matveev, S. 2017. Cercetarea Valului lui Traian de Sus. Recuperarea materialelor campaniei anului 1991. *Conferința științifică internațională „Patrimoniul cultural: cercetare, valorificare, promovare”*, ediția a IX-a, 30-31 mai 2017. Rezumatele comunicărilor: 35-36. Chișinău: Institutul Patrimoniului Cultural al Academiei de Științe a Moldovei.
- Matveev, S. și Balan, A. 2016. Der Obere Trajanswall und Archäologische Kulturdenkmäler aus dem ersten Jahrhundert n. Chr. im Pruth-Dnjestr Raum. Archäologisch-räumliche Beziehungen, în Rubel, A. (ed.), *Die Barbaren Roms. Inklusion, Exklusion und Identität im Römischen Reich und im Barbaricum (1. - 3. Jahrhundert n. Chr.)*: 141-148. Konstanz: Hartung-Gorre Verlag.
- Panaiteșcu, S. 1926. *Valurile lui Traian din Basarabia*. București: Tipografia Geniului.
- Roshka, A. 1991. K voprosu ob izuchenii Trayanovykh valov na territorii Moldavii. *Istoriya i arkheologiya Nizhnego Podunav'ya. Materialy nauchno-prakticheskoy konferentsii*: 44-45.
- Uhlig, C. 1928. Die Wälle in Bessarabien, besonders die sogenannten Trajanswälle. *Prähistorische Zeitschrift* 19: 197-250.

<sup>9</sup> Această opinie este susținută, de exemplu, de Eugen S. Teodor.

Vornic, V., Ciobanu, L. și Matveev, S. 2018. Cercetările arheologice din anul 2016 din așezarea de tip Sântana de Mureș-Cherniakhov de la Ecaterinovca-Ialpugeni-Valea Jeparului. *Revista Arheologică, serie nouă, vol. XIV, nr. 2*: 96-107.

Vulpe, P. 1960. Verkhniy val Bessarabii i problema grevtungov k zapadu ot Dnestra. *Materialy i issledovaniya po arkhologii yugo-zapada SSSR i Rumynskoy Narodnoy Respubliki*: 259-278.

#### LIST OF ILLUSTRATIONS

Fig. 1. Topographic plan of the intersection sector of the M3 Road (Porumbrei-Cimișlia) with Valul lui Traian de Sus earthwall.

Fig. 2. Topographic position of the intersection point of the M3 Road (Porumbrei-Cimișlia) with Valul lui Traian de Sus earthwall.

Fig. 3. Orthophotoplan of the intersection point of the M3 Road (Porumbrei-Cimișlia) with Valul lui Traian de Sus earthwall with the location of the sections.

Fig. 4. The Valul lui Traian de Sus earthwall. Section I plan and profile.

Fig. 5. The Valul lui Traian de Sus earthwall. Plan and profile of section II.

Fig. 6. Section I. The western profile in the area of the ditch of the Valul lui Traian de Sus earthwall.

Fig. 7. Section II. The western profile in the area of the ditch of the Valul lui Traian de Sus earthwall.

SERGIU MATVEEV  
Universitatea de Stat din Moldova  
sssmatveev@yahoo.com

VLAD VORNIC,  
Agenția Națională Arheologică  
vornic.vlad@yahoo.com

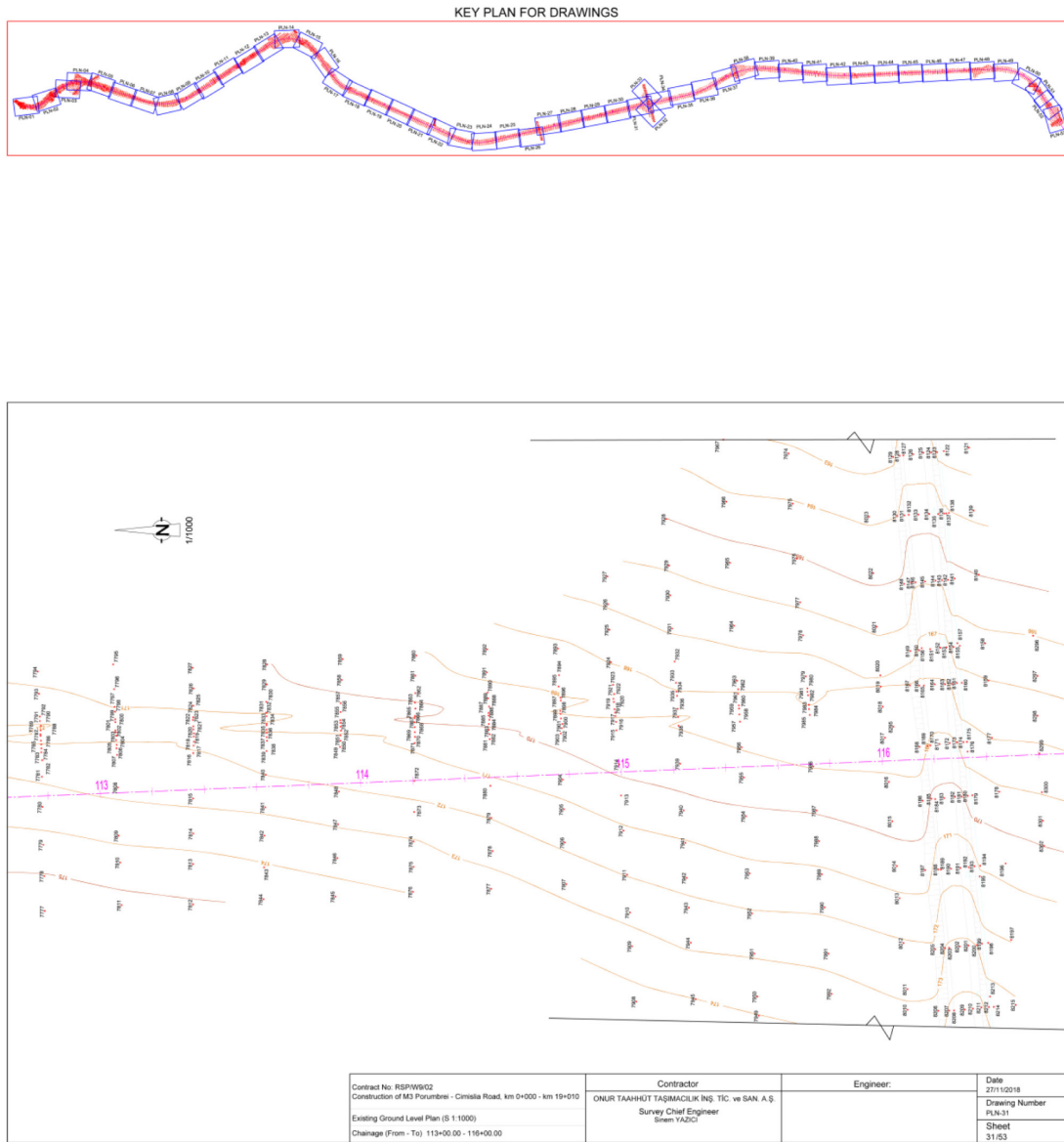


Fig. 1. Planul topografic al sectorului de intersecție a Drumului M3 (Porumbrei-Cimișlia) cu Valul lui Traian de Sus.



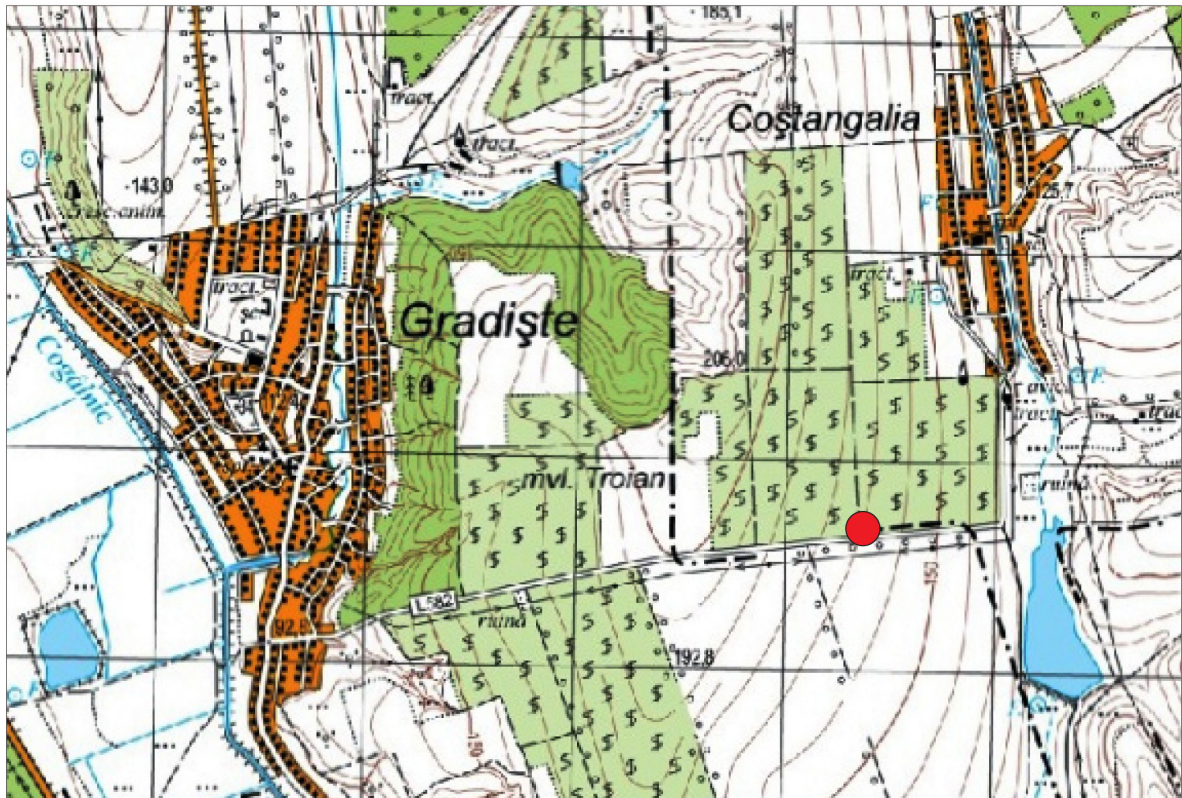


Fig. 2. Poziția topografică a punctului de intersecție a Drumului M3 (Porumbrei-Cimișlia) cu Valul lui Traian de Sus.



Fig. 3. Ortofotoplanul punctului de intersecție a Drumului M3 (Porumbrei-Cimișlia) cu Valul lui Traian de Sus cu localizarea secțiunilor.

Gradiște, Valul lui Traian – 2019  
Secțiunea I

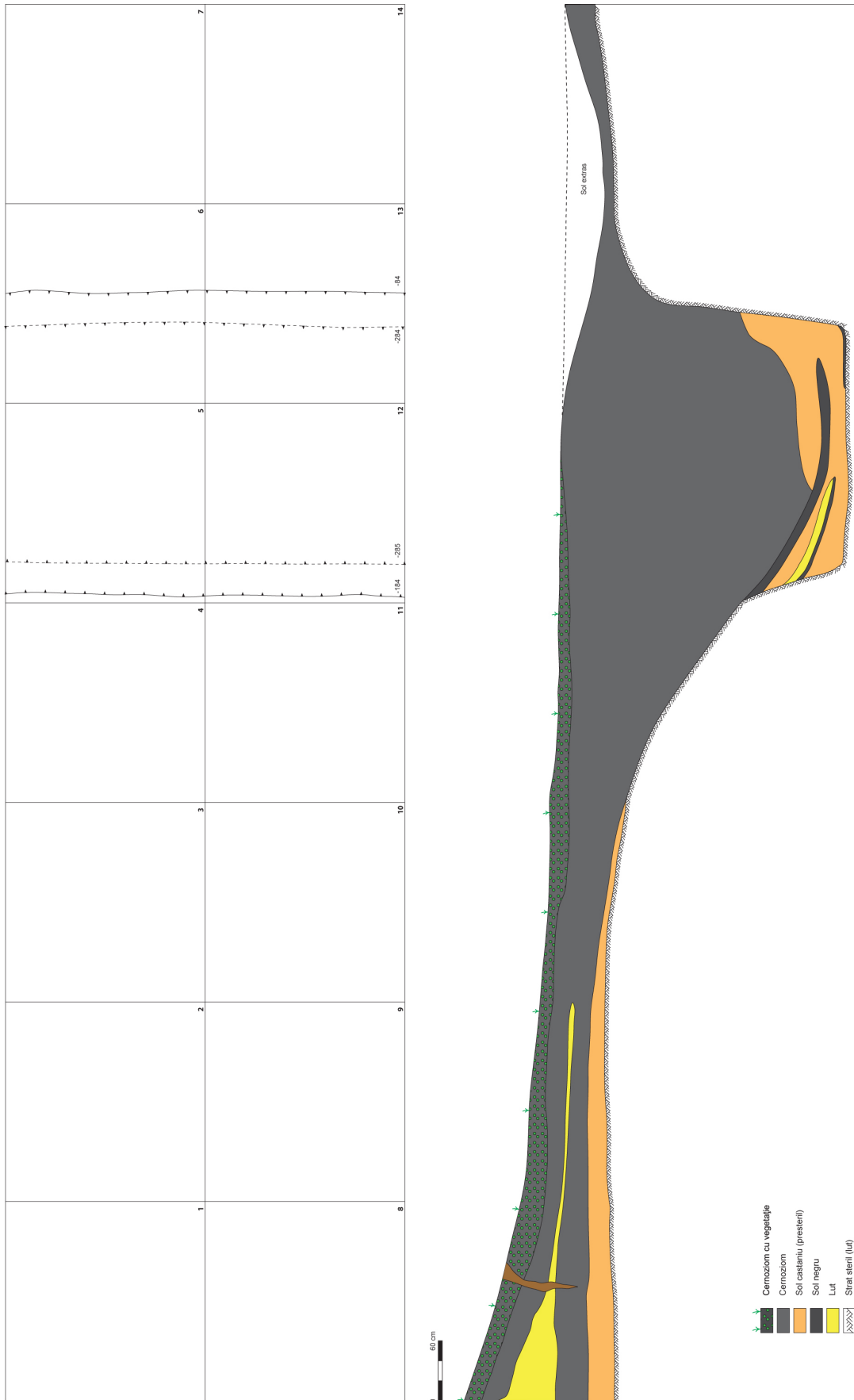


Fig. 4. Valul lui Traian de Sus. Planul și profilul secțiunii I.

Gradiște, Valul lui Traian – 2019  
Secțiunea II



Fig. 5. Valul lui Traian de Sus. Planul și profilul secțiunii II.





*Fig. 6. Secțiunea I. Profilul vestic în zona șanțului Valului lui Traian de Sus.*



*Fig. 7. Secțiunea II. Profilul vestic în zona șanțului Valului lui Traian de Sus.*

