
COLECȚIA DE CERAMICĂ DE LA BUTUCENI DIN FONDURILE MUZEULUI NAȚIONAL DE ISTORIE A MOLDOVEI

Aurel Zanoci
Natalia Mateevici

Cuvinte-cheie: cetate, geți, ceramică modelată cu mâna, amfore grecești, imitații.

Cetatea getică de la Butuceni a fost edificată pe un promontoriu înalt și stâncos, format de curbura râului Răut, situat la nord de localitatea eponimă din Codrii Orheiului (fig. 1; 2). Ea a fost descoperită în anul 1946 de către Gh. Smirnov (Смирнов 1949, 197), care în anii următori (1947-1949) va întreprinde cercetări arheologice la acest sit. Ca urmare au fost descoperite vestigiile a patru locuințe, ale zidului de apărare din piatră, precum și un bogat și variat inventar arheologic în a cărui cadru predomină materialul ceramic. Cu regret, rezultatele acestor investigații nu au fost publicate de către autor¹, parțial ele fiind valorificate mai târziu, de către Tudor Arnăuț (2003, fig. 3-6, 8-10).

Între anii 1983 și 2000 cetatea a fost studiată de către cercetătorii de la Universitatea de Stat din Moldova sub îndrumarea profesorului Ion Niculiță. Rezultatele acestor investigații fiind publicate exhaustiv în mai multe studii (Никулицэ 1987, 72-77, 88-103; Niculiță 1996; Niculiță, Teodor, Zanoci 1995; Niculiță, Teodor, Zanoci 1997; ș.a.), precum și într-o monografie arheologică (Niculiță, Teodor, Zanoci 2002). Recent (2013) cercetările au fost reluate de către arheologii de la Universitatea Pedagogică de Stat „Ion Creangă” (Munteanu, Iarmulschi, Moraru 2014; Munteanu, Moraru 2015; Munteanu 2016; Munteanu 2017), fiind concentrate, în special, în partea de vest a sitului.

Printre materialele atestate la Butuceni un interes deosebit prezintă piesele ceramice descoperite în anii 1947-1949. Recipientele recuperate, unele re-

staurate sub îndrumarea lui Gh. Smirnov (fig. 4), s-au păstrat la Academia de Științe (din 1986 la Muzeul de arheologie și etnografie al AȘM).

După reorganizările structurale din anul 2006, colecția a fost transmisă la Muzeul Național de Istorie a Moldovei. Odată intrată în fondurile muzeului, ea a fost prelucrată, iar vasele întregibile au fost restaurate de către restauratorii instituției. Astfel, la momentul de față, sunt disponibile pentru cercetare 21 recipiente, la care se adaugă nouă ștampile de amfore grecești.

Desenele unor vase, provenite din săpăturile lui Gh. Smirnov la Butuceni, au fost pe larg vehiculate în diferite publicații (История 1967; Лапушнян, Никулицэ, Романовская 1974; Никулицэ 1977; Moscalu 1983; История 1987; Никулицэ 1987; Zanoci 1998; Arnăuț 2003 ș.a.), însă, fără a fi însoțite de o anumită descriere. Iar dimensiunile lor, judecând după scară, din cauza preluării dintr-o publicație în alta, sunt departe de cele reale.

De asemenea, nu se cunoaște cu certitudine contextul descoperirii acestor recipiente. Însă, plecând de la imaginile publicate de T. Arnăuț (2003, fig. 8-10), constatăm că cea mai mare parte a lor (14 vase) provine din locuințe².

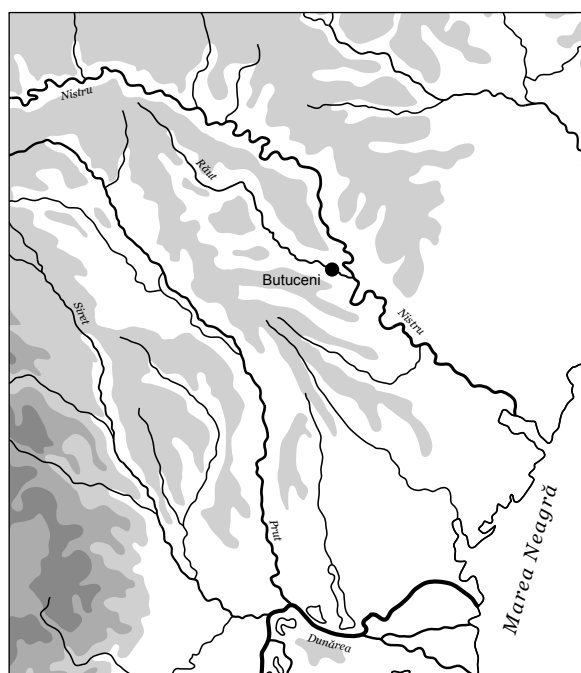
După modul cum au fost realizate, vasele descoperite de către Gh. Smirnov la Butuceni, pot fi împărțite în două categorii: ceramică modelată cu mâna (18 vase) și ceramică lucrată la roata olarului (trei recipiente).

Ceramica modelată cu mâna a fost confecționată din pastă de lut cu degresant de cioburi pisate în compoziție. Arderea este neuniformă, iar culoarea variază de la negru la cărămiziu. Unele

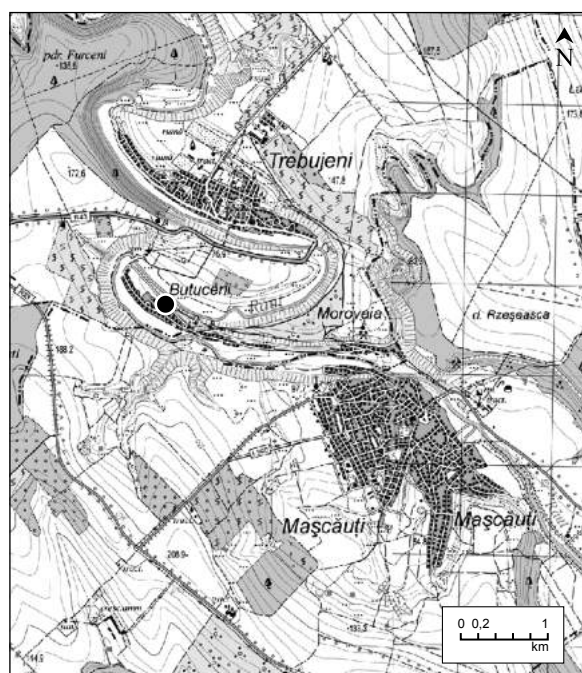
¹ La momentul de față este cunoscut doar un raport de săpătură de la Butuceni, semnat de Gh. Smirnov, care se păstrează în Arhiva Națională a Republicii Moldova (Смирнов Г.Д., Раскопки скифского городища Бутучень, Ф. 3330, д. 87, р. 1-4).

² Cinci vase provin din locuința nr. 1 (conform numerotării lui T. Arnăuț), cinci – din locuința nr. 2 și patru – din locuințele nr. 3 și nr. 4 (în Arnăuț 2003, fig. 10 nu este specificat care și unde a fost descoperite).

II. Materiale și cercetări



1



2



3



Fig. 1. Amplasarea sitului Butuceni: 1 - pe harta fizică; 2 - pe harta topografică; 3 - pe ortofotoplan (după Google Earth Pro).



1



2

Fig. 2. Butuceni. 1 - Locul amplasării fortificației (vedere dinspre vest);
2 - vestigiile fortificației (vedere dinspre sud).

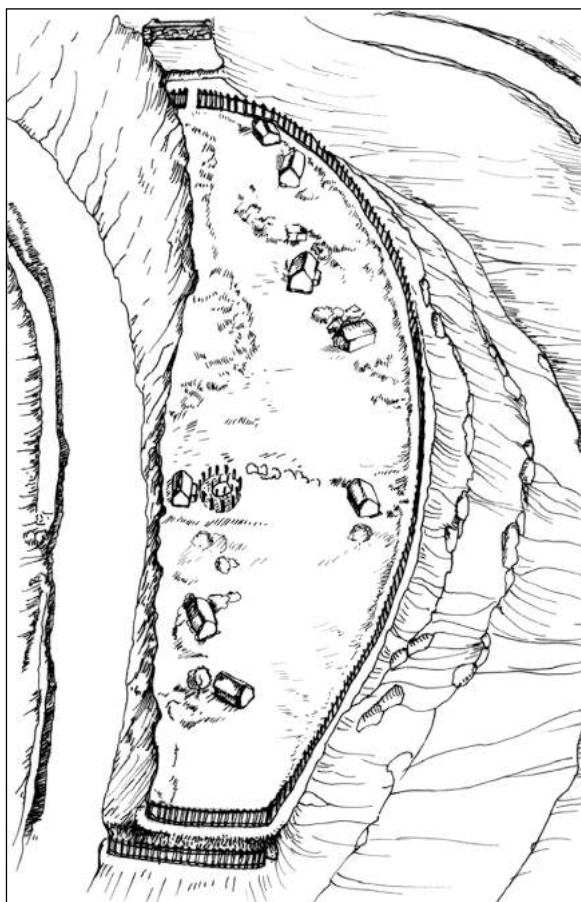


Fig. 3. Reconstituirea grafică a cetății Butuceni.

recipiente având suprafața lustruită. Această categorie este reprezentată de câteva tipuri.

Vase cu trunchiul bombat

Vas³ (fig. 5/1) cu corpul globular, gâtul trompetiform și buza arcuită spre exterior. Înălțimea recipientului – 68,5 cm, diametrul gurii – 35 cm, diametrul trunchiului – 45 cm, diametrul fundului – de 17,5 cm. Vasul, în zona joncțiunii trunchiului cu gâtul, este ornamentat cu un brâu simplu, sub care, pe umăr, este aplicat un decor în forma literei „Ω”, asociat cu ritoane schematizate. Pe linia diametrului maxim recipientul este înzestrat cu patru proeminențe aplatizate masive. Un vas similar ca formă a mai fost descoperit la Butuceni în anii '80 ai secolului trecut (Niculiță, Teodor, Zanoci 2002, fig. 80/3), precum și în for-

³FB-29162-15. Descoperit în locuința nr. 2 (Arnăut 2003, fig. 9/2, 3). Ilustrația vasului a fost publicată anterior în: История 1967, 31; Лапушнян, Никулицэ, Романовская 1974, рис. 17/2; Никулицэ 1977, рис. XII/1; Moscalu 1983, pl. XI/1; История 1987, 126; Никулицэ 1987, рис. 25/3; Zanoci 1998, fig. 93/5; Arnăut 2003, fig. 9/2, 3.



Fig. 4. Gheorghe Smirnov cu vase restaurate de la Butuceni.

tificația de la Stâncești (Florescu, Florescu 2012, fig. 70/1).

Vas⁴ (fig. 5/2) cu trunchiul globular și gâtul înalt tronconic cu marginea buzei rotunjită. Înălțimea lui este de 64,5 cm, diametrul maxim al trunchiului – de 52 cm, diametrul gurii – de 37,5 cm, iar al fundului – de 18,5 cm. Recipientul a fost ornamentat pe umăr cu patru proeminențe-buton, urmate mai jos de ritoane schematizate, iar sub linia diametrului maxim fiind înzestrat cu patru suporturi aplatizate. Un vas asemănător, pe care, însă, lipsesc proeminențele-buton a fost descoperit în necropola getică de la Hansca „Lutărie” (Никулицэ 1972, рис. 3/6).

Vas⁵ (fig. 5/3) cu corpul bombat, gâtul înalt și ușor arcuit și buza tăiată oblic. Înălțimea recipientului este de 50 cm, diametrul trunchiului – de 37,5 cm, diametrul gurii – de 25 cm, iar al fundului – de 16,5 cm. Pe umăr vasul a fost ornamentat cu patru proeminențe cilindrice, iar sub linia diametrului maxim – cu patru suporturi aplatizate. Vase asemănătoare au fost atestate în siturile getice de la Poiana (Vulpe, Teodor 2003, fig. 143/1), Răcătău (Moscalu 1983, pl. XI/2), Saharna „La Revechin” (Levinschi, Șcipachin, Dulea 1999, fig. 4/2; 6/2) etc.

⁴FB-29885-5. Descoperit în locuința nr. 1 (Arnăut 2003, fig. 8/2). Vasul a fost ilustrat anterior în: Лапушнян, Никулицэ, Романовская 1974, рис. 17/1; Никулицэ 1977, рис. XII/2; Moscalu 1983, pl. X/1; История 1987, 126; Никулицэ 1987, рис. 25/2; Zanoci 1998, fig. 93/1; Arnăut 2003, fig. 8/2.

⁵FB-29162-14. Locul exact al descoperirii nu a fost identificat. Inedit.

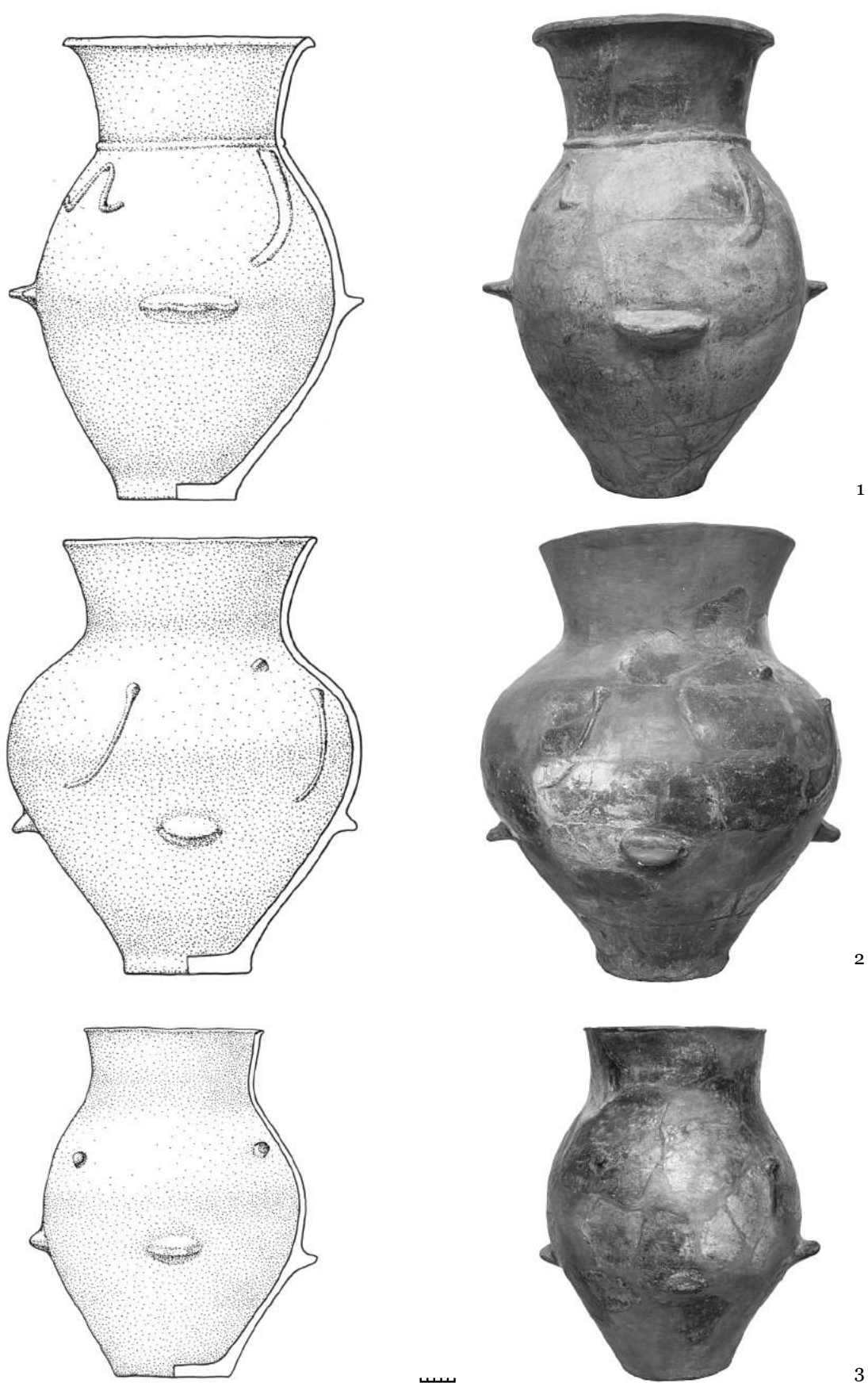


Fig. 5. Butuceni. Vase cu trunchiul bombat.

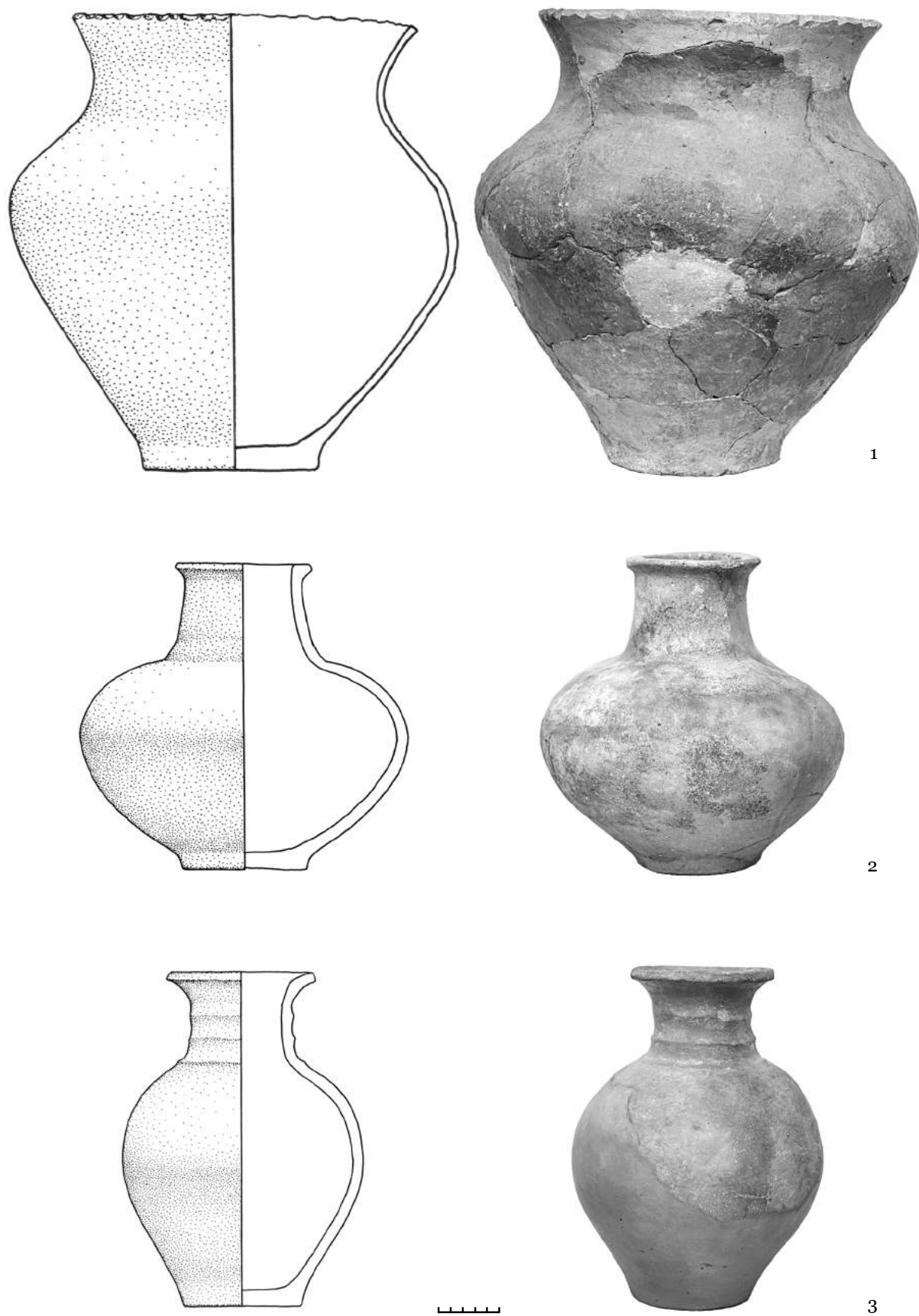


Fig. 6. Butuceni. Vase cu trunchiul bombat.

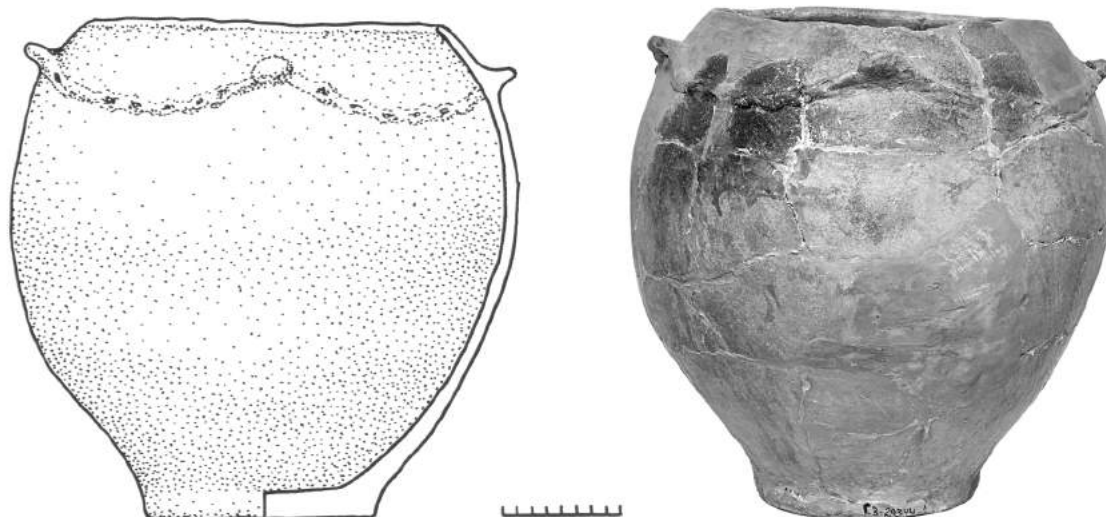


Fig. 7. Butuceni. Vas în formă de clopot.

Recipient⁶ (fig. 6/1) cu trunchiul bombat, gâtul scund și marginea arcuită spre exterior. Înălțimea vasului este de 38 cm, diametrul trunchiului – de 36 cm, diametrul gurii – de 28 cm și diametrul fundului – de 14 cm. Marginea buzei a fost decorată cu un șir de alveole. Fragmente de la recipiente asemănătoare au fost atestate în fortificațiile getice de la Saharna Mare și Saharna „La Șanț” (Niculiță, Zanoci, Arnăuț 2008, fig. 119/3; 169/1).

Vas⁷ (fig. 6/2) cu trunchiul bombat, gâtul înalt care se îngustează puțin în partea superioară, buza îngroșată și arcuită spre exterior. Înălțimea lui este de 25,2 cm, diametrul trunchiului – de 27 cm, al gurii – de 11,2 cm și al fundului – de 10,2 cm. Acest recipient se aseamănă ca formă cu vasele întâlnite frecvent în siturile culturii Basarabi-Șoldănești (Лапушнян 1979, рис. 25/3; Каșуба 2008, fig. 5).

Vas⁸ (fig. 6/3) cu corpul globular, gâtul cilindric profilat și buza arcuită în exterior. Înălțimea lui este de 28 cm, diametrul trunchiului – de 20 cm, al gurii – de 11,8 cm, al gâtului – de 8,4 cm și al fundului – de 9,6 cm. Pe gât a fost aplicat un decor alcătuit din trei linii canelate. Acest recipient,

ca formă, se aseamănă cu ulcioarele grecești lucrate la roata olarului, descoperite în necropolele de la Murighiol (Simion 1995, fig. 3/a), Butor I (Синика, Разумов, Тельнов 2013, рис. 15; 43/4) etc. Un fragment de gât ornamentat cu linii canelate, similare celor de pe recipientul de la Butuceni, provine de la un vas lucrat la roată, atestat în așezarea getică de la Hansca „Toloacă” (Рикман, Никулицэ 1985, рис. 2/3). După toate probabilitățile, exemplarul de la Butuceni reprezintă o imitație a ceramicii grecești, însă modelată cu mâna. O imitație asemănătoare, dar care are și toartă, a fost descoperită în necropola getică de la Enisala (Simion 2003, fig. 11/10).

Vas în formă de clopot

Exemplarul⁹ descoperit la Butuceni (fig. 7) are profilul arcuit cu marginea curbată spre interior. Înălțimea vasului este de 33,5 cm, diametrul corpului – de 34 cm, diametrul gurii – de 23,2 cm, iar al fundului – de 15,2 cm. Pe umăr este aplicat un brâu alveolat, dispus în formă de ghirlandă, întrerupt de patru proeminențe aplatizate. Astfel de recipiente au fost atestate în necropolele Hansca I (Мелюкова 1960, рис. XVII/1, 2; Arnăuț 2003, fig. 46/1, 3), Enisala (Simion 2003, fig. 7/4), precum și în fortificațiile de la Saharna „La Revechin” (Levinschi, Șcipachin, Dulea 1999, fig. 7/6, 7), Stohnaia III (Niculiță, Zanoci, Băț 2016, fig. 236/4) etc.

⁶FB-29162-13. Descoperit în locuința nr. 1. Imaginea vasului a fost publicată anterior în: Arnăuț 2003, fig. 8/6.

⁷FB-29858-4. Atestat în locuința nr. 1. Imagine publicată anterior în: История 1967, 31; Arnăuț 2003, fig. 8/3.

⁸FB-29796-1. Locul exact al descoperirii nu a fost identificat. Acest vas este descris și ilustrat de T. Arnăuț (2003, 70, fig. 51/I B4). Însă, dimensiunile reale ale recipientului sunt cu mult mai mari decât cele publicate.

⁹FB-29344-1. Descoperit în locuința nr. 2. Fotografia vasului a fost publicată în: Arnăuț 2003, fig. 9/4.

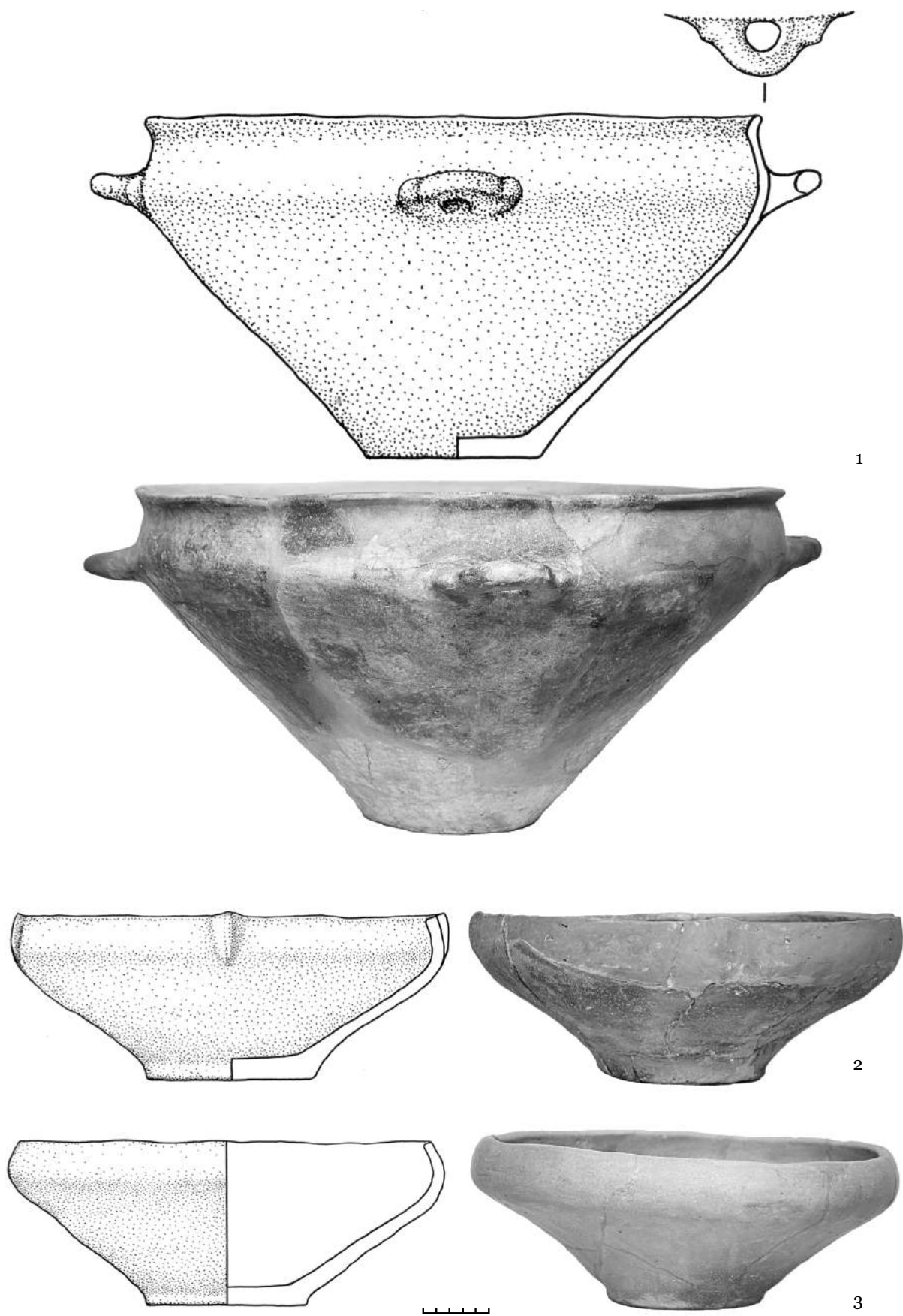


Fig. 8. Butuceni. Castroane și străchini.

Vas-castron

Recipientul¹⁰ atestat la Butuceni (fig. 8/1) are formă tronconică, cu gâtul scund, arcuit spre interior și buza evazată. Vasul se evidențiază prin porțiile sale mari, având înălțimea de 26,4 cm, diametrul maxim – de 48 cm, diametrul gurii – de 47,2 cm, iar al fundului – de 13,6 cm. Castronul este înzestrat cu patru toarte orizontale perforate, aplicate simetric pe linia diametrului mare. Un vas similar, dar de proporții mai reduse, este cunoscut în necropola getică de la Giurgiulești „Vadul Boului” (Arnăuț 2003, fig. 50/2). Un alt recipient asemănător ca formă provine din așezarea Hansca „Limbari” (Никулиця 1987, рис. 40/1).

Străchini

Strachină¹¹ (fig. 8/2) de formă tronconică cu marginea arcuită în interior și buza tăiată oblic. Înălțimea ei este de 11,6 cm, diametrul maxim – de 30 cm, diametrul gurii – de 28,6 cm, diametrul fundului – de 11,6 cm. Pe marginea buzei au fost aplicate simetric patru proeminente verticale. Străchini de formă similară, dar lipsite de proeminente verticale, au fost descoperite la Butuceni și în campaniile din 1983-2000 (Niculiță, Teodor, Zanoci 2002, fig. 94/3), precum și în siturile din microzona Saharna (Niculiță, Zanoci, Arnăuț 2008, fig. 136/4; Niculiță, Zanoci, Băț 2016, fig. 164/4). Vase cu ornament analogic, însă puțin diferite ca formă, au fost atestate în necropolele Hansca „Lutăria” (Никулиця 1972, рис. 3/1, 2) și Giurgiulești „Vadul Boului” (Arnăuț 1999, fig. 4/2).

Strachină¹² (fig. 8/3) cu trunchiul tronconic rotunjit, cu marginea arcuită în interior și buza tăiată oblic. Ea are înălțimea de 11,4 cm, diametrul maxim – de 30 cm, diametrul gurii – de 28 cm, iar al fundului – de 11 cm. Recipientele de acest tip sunt răspândite pe larg în siturile getice din microzona Saharna (Niculiță, Zanoci, Arnăuț 2008, fig. 173/2-4; Niculiță, Zanoci, Băț 2016, fig. 164/3).

Strachină¹³ (fig. 9/1) cu trunchiul tronconic rotunjit, cu marginea verticală și buza tăiată orizon-

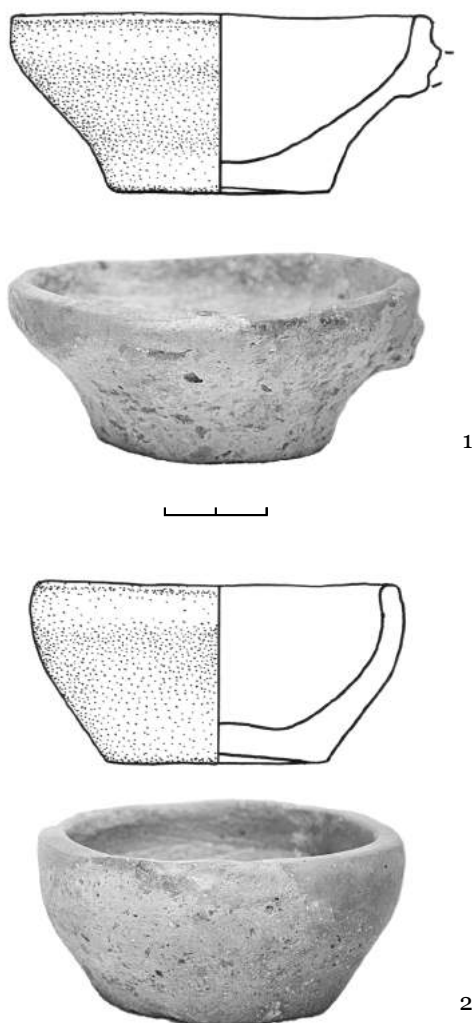


Fig. 9. Butuceni. Străchini miniaturale.

tal. Aceasta se evidențiază prin proporțiile sale reduse, având înălțimea de 3,5 cm, diametrul gurii de 8 cm, iar al fundului de 4,2 cm. Lateral, vasul a avut, probabil, o toartă de la care s-a păstrat doar un fragment.

Strachină¹⁴ (fig. 9/2) cu profilul rotunjit și cu marginea ușor arcuită în interior. Ea are înălțimea de 3,5 cm, diametrul gurii de 7 cm, iar al fundului de 4,2 cm.

Străchini miniaturale de tipul celor prezentate mai sus au fost atestate la Butuceni și în anii '90 ai sec. XX (Niculiță, Teodor, Zanoci 2002, fig. 98/8), dar și alte situri getice, cum ar fi Saharna Mare (Niculiță, Zanoci, Băț 2016, fig. 161/5-7).

¹⁰ FB-29162-12. Atestat în locuința nr. 2. Ilustrat anterior în: Arnăuț 2003, fig. 9/8.

¹¹ FB-29344-2. Locul exact al descoperirii nu a fost stabilit. Desenul străchinii a fost publicat în: Никулиця 1977, рис. XII/14.

¹² FB-29796-4. Identificată în locuința nr. 2. Imaginea publicată anterior în: Arnăuț 2003, fig. 9/11.

¹³ FA-11696-3. Locul exact al descoperirii nu a fost identificat. Inedit.

¹⁴ FA-11696-2. Contextul descoperirii nu este cunoscut. Inedit.

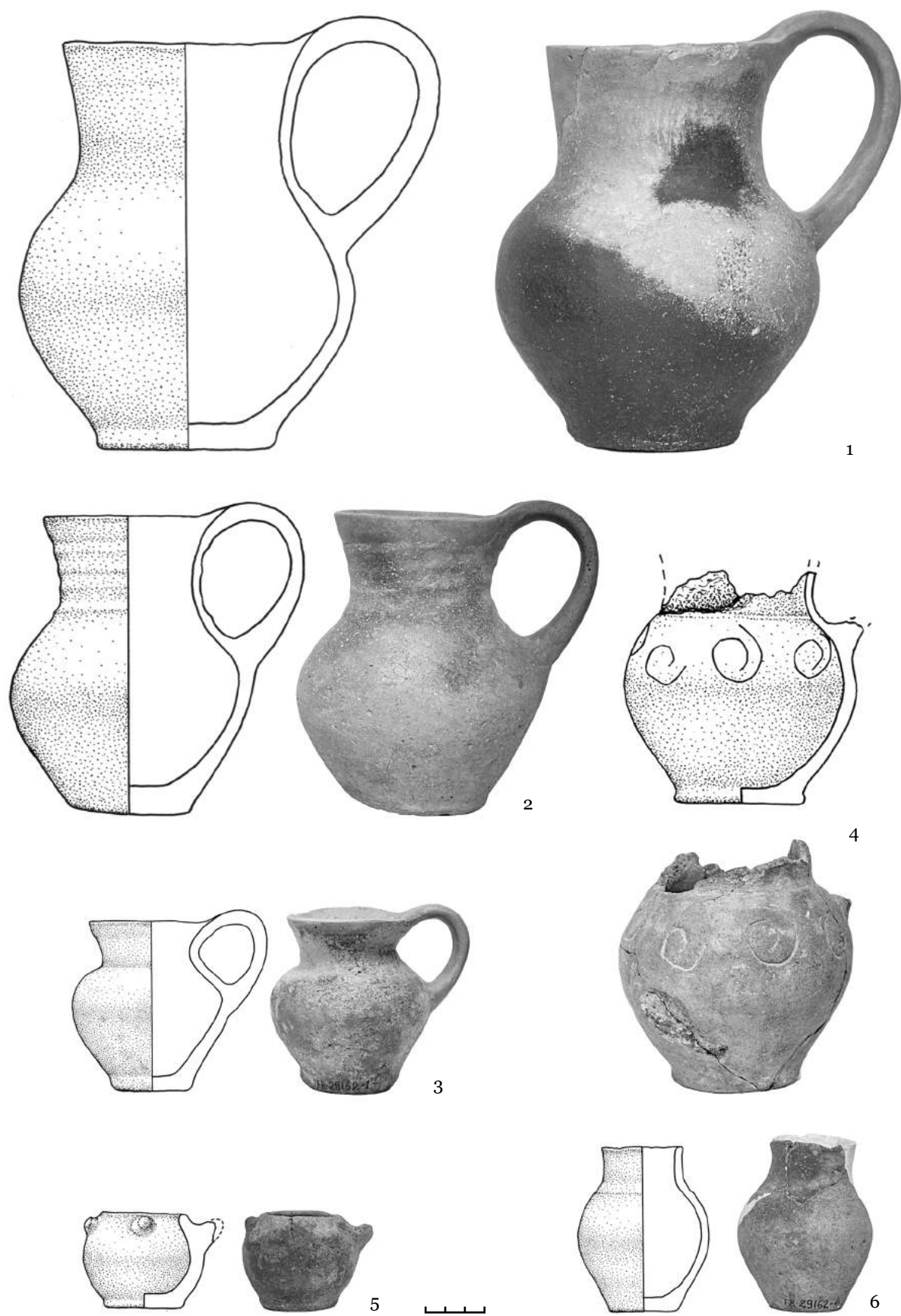


Fig. 10. Butuceni. Căni și pahare.

Căni

Cană¹⁵ (fig. 10/1) cu trunchiul globular, cu gâtul bine profilat arcuit spre exterior și toartă supraînălțată, ce se prindea de corp pe linia diametrului maxim și de buză. Înălțimea ei este de 21 cm, diametrul maxim – de 17 cm, diametrul gurii – de 12 cm, al gâtului – de 11 cm și al fundului – de 9 cm. Vase similare au fost descoperite la Butuceni și în campaniile din 1983-2000 (Niculiță, Teodor, Zanoci 2002, fig. 95/1), precum și în alte situri getice: Poiana (Vulpe, Teodor 2003, fig. 164/5), Stâncești (Florescu, Florescu 2012, fig. 72/3), Te-lița (Cantacuzino, Simion 1962, fig. 6/5) etc.

Cană¹⁶ (fig. 10/2) cu corpul globular, cu gâtul arcuit spre exterior și toartă supraînălțată, ce se prindea de vas pe linia diametrului maxim și de buză. Înălțimea ei este de 15,2 cm, diametrul maxim – de 12,4 cm, diametrul gurii – de 8,5 cm, al gâtului – de 7,4 cm și al fundului – de 6,4 cm. Pe gât, prin aplatizare, a fost redat un decor ce constă din patru caneluri orizontale. Căni de acest fel, însă lipsite de ornament, au fost atestate și ulterior la Butuceni (Niculiță, Teodor, Zanoci 2002, fig. 96/1, 2). De asemenea, ele sunt răspândite pe larg atât în necropolele (Никулиця 1969, рис. 2/1; Moscalu 1983, pl. LIX/19), cât și în așezările getice (Niculiță, Zanoci, Băț 2016, fig. 210/2).

Cană¹⁷ (fig. 10/3) cu trunchiul globular, gâtul scund tronconic și toartă supraînălțată, prinsă pe linia diametrului maxim și de buză. Vasul este de proporții mici și are înălțimea de 8,8 cm, diametrul maxim – de 8 cm, al gurii – de 6,2 cm, al gâtului – de 5 cm și al fundului de 4,1 cm. Astfel de recipiente au fost atestate în necropolele getice Strahotin (Teodor 1999, fig. 38/10), Hansca „Lutărie”¹⁸, precum și în fortificațiile de la Bunești (Bazarciuc 1986, fig. 4), Cotu-Copălău (Șovan, Ignat 2012, fig. 14/4) etc.

Cană¹⁹ (fig. 10/4) cu trunchiul globular și fundul evidențiat. Partea superioară și toarta vasului nu au fost restaurate. Recipientul s-a păstrat pe o înălțime de cca 12 cm. Diametrul trunchiului este

¹⁵ FB-29796-3. Descoperită în locuință (nr. 3 sau nr. 4). Ilustrată anterior în: Arnăuț 2003, fig. 10/2.

¹⁶ FB-29796-2. Atestată în locuință (nr. 3 sau nr. 4). O fotografie a vasului nerestaurat apare în: Arnăuț 2003, fig. 10/5.

¹⁷ FB-29796-1. Descoperită în locuință (nr. 3 sau nr. 4). O imagine a recipientului înainte de restaurare a fost publicată în: Arnăuț 2003, fig. 10/3.

¹⁸ Material inedit, păstrat în fondurile Muzeului de Antichități „Tudor Arnăuț”, Universitatea de Stat din Moldova.

¹⁹ FA-11696-1. Atestată în locuința nr. 1. Ilustrată anterior în: Arnăuț 2003, fig. 8/7.

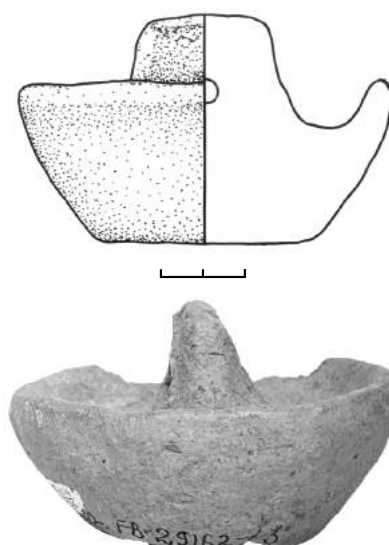


Fig. 11. Butuceni. Capac de vas.

de 12 cm, al gâtului de 7,6 cm și al fundului de 6,8 cm. Pe linia diametrului maxim cana a fost decorată cu șase spirale, realizate prin excizie.

Cană²⁰ (fig. 10/5) cu trunchiul globular, fără gât și cu marginea arcuită în interior. Sub buză vasul este înzestrat cu proeminență-toartă segmentoidală, precum și cu trei proeminențe cilindrice. Cana are înălțimea de 5 cm, diametrul trunchiului – de 6,1 cm, al gurii – de 4,5 cm și al fundului – de 4 cm. Recipiente asemănătoare au fost descoperite la Bunești (Bazarciuc 1986, fig. 3, 4), Ghenci (Moscalu 1983, pl. LVII/12) etc.

Pahar

Recipientul²¹ (fig. 10/6) are trunchiul bombat, gâtul cilindric și buza ușor înclinată în exterior. Înălțimea vasului este 8,6 cm, diametrul maxim – de 6,8 cm, diametrul gurii – de 4 cm, iar al fundului – de 3,5 cm. Exemplare similare au fost atestate la Cotu-Copălău (Șovan, Ignat 2012, fig. 14/12), Bunești (Bazarciuc 1983, fig. 2) etc.

Capac

Piesa²² (fig. 11) are formă tronconică, cu marginea de sus ridicată. În partea superioară capacul a fost înzestrat cu mâner plat, perforat. Diametrul piesei în partea superioară este de 8,4 cm, iar în cea inferioară – de 5 cm.

²⁰ FB-29162-5. Locul exact al descoperirii nu a fost identificat. Inedit.

²¹ FB-29162-4. Atestat în locuința nr. 2. Imagine publicată anterior în: Arnăuț 2003, fig. 9/6.

²² FB-29162-3. Locul exact al descoperirii nu se cunoaște. Publicat în: Arnăuț 2003, 80, fig. 52/9.

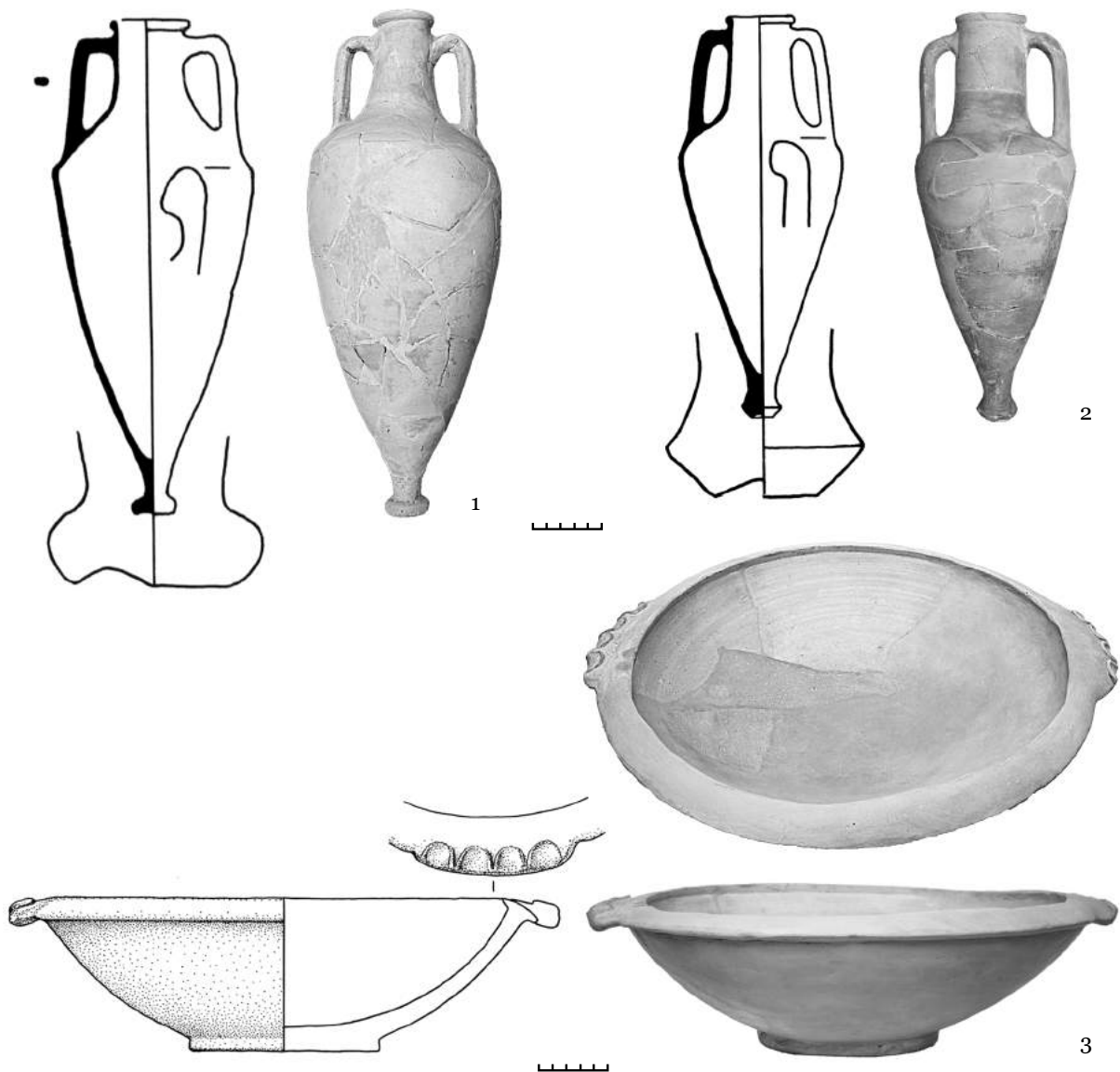


Fig. 12. Butuceni. Importuri grecești: 1, 2 - amfore de Chersones; 3 - luteriu.

Din categoria **ceramicii lucrate la roata olarului** au fost restaurate două amfore și un luteriu.

Prima amforă²³ (fig. 12/1) a fost modelată din pastă maronie-gălbuie. Ea are corpul bitroncoid iregular alungit, buza în valț evazată și piciorul profilat cu o adâncitură mică în talpă. Înălțimea amforei este de 74 cm, diametrul maxim – de 27,8 cm, diametrul gurii – de 9,5 cm și diametrul piciorului – de 6,5 cm. Astfel de recipiente au fost produse de Chersones și sunt atribuite tipului 1A-

3, conform cronologiei lui Monachov (Монахов 1999, т. 112/1), datat între ultimul sfert al sec. IV a. Chr. și primul sfert al sec. III a. Chr. Aceste vase au capacitatea medie de 26,26 litri.

Cea de a doua amforă²⁴ (fig. 12/2) reprezintă un recipient de fracție mică și aparține aceluiași centru producător grecesc. Recipientul, confecționat din pastă maronie, are corpul bitroncoid cu înălțimea de 57,8 cm și diametrul maxim de 23 cm, cu piciorul profilat bitroncoid cu diametrul de 5,4 cm, cu o adâncitură în talpă. Amforele fracționare de Chersones, au capacitatea de 7-8 litri și sunt

²³ FB-29858-7. Atestată în locuință (nr. 3 sau nr. 4) (Arnăut 2003, fig. 10/7).

²⁴ FB-29858-6. Contextul descoperirii nu este cunoscut.

întâlnite destul rar. Majoritatea lor se datează cu sfârșitul sec. IV - începutul sec. III a. Chr.

Luteriul²⁵ (fig. 12/3), vas folosit pentru spălarea pe mâini (corp?), reprezintă o strachină tronconică cu calota largă, dar nu prea adâncă, cu buza lată evazată, cu două toarte segmentoide orizontale, ornamentate cu decor în formă de „feston”, aplicat prin apăsarea cu degetul pe pasta crudă. Vasul are înălțimea de 11,6 cm, diametrul gurii – de 34 cm și al fundului – de 14,2 cm. În mediul barbar și grecesc de pe litoralul nord-vest pontic se întâlnesc luterii produse în Chersones sau Sinope. Componenta pastei și culoarea recipientului indică o producție sinopeană, datată în sec. IV-III a. Chr. Un alt luteriu întregibil, însă cu decorul aplicat pe buză, a fost descoperit la Butuceni în anul 1983 (Niculiță, Teodor, Zanoci 2002, fig. 121/11).

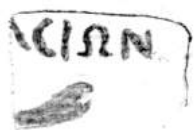
De asemenea, din colecția de ceramică de la Butuceni, provenită din cercetările din anii 1947-1949, prezintă interes și nouă ștampile de amfore grecești. Două aparțin unor amfore de Thasos, patru – producției Chersonesului Tauric, două – amforelor sinopiene și una – amforelor de Cos.

Toate ștampilele de Chersones aparțin unui singur magistrat și au fost executate cu aceeași matrice, ceea ce denotă achiziționarea, în multe cazuri, „en gros”, a amforelor din acest centru.

Thasos

1. Ștampilă pe toartă²⁶.

[Θα]σιών
delfin←
.....



Ștampilă în relief. Primul sfert al sec. III a. Chr., mai degrabă după anii ‘70 ai sec. III a. Chr., când în scrierea de la Thasos apare transcripția sigmei „lunare”.

Mateevici 2007, 141, nr. 54.

2. Ștampilă pe toartă²⁷.

Θασ[ιων]
amfora←

²⁵ FB-29796-5. Descoperit în locuința nr. 1. Imaginea vasului a fost publicată în: Arnăuț 2003, fig. 8/9.

²⁶ FB-21873-3, inv. 11033.

²⁷ FB-21873-13, inv. 11043.

[..]ιχ[..]



Ștampilă în relief. Datată, posibil, cu sfârșitul sec. IV - începutul sec. III a. Chr.

Mateevici 2007, 140, nr. 52.

Chersones

3. Ștampilă pe toartă²⁸.

[Π]ολυστ[ράτου]
{ΣΤΡ}άστυνόμου



Ștampilă în relief. Aparține magistratului (astynomului) Polistratos, datat cu grupa 1B (300-285 a. Chr.), conform cronologiei lui V. Kats (Κατ 1994). Întocmai la: Ахмеров 1947, рис. IV/ 21, 22; Gramatorol, Poenaru-Bordea 1969, nr. 902; Борисова 1974, таб. XI/13; Lungu 1992, pl. VII/ 74; Попова, Коваленко 2005, 104, №38.

Mateevici 2007, 196, nr. 354.

4. Ștampilă pe toartă²⁹.

Πολυστρά[του]
{ΣΤΡ}άστυνόμ[ου]

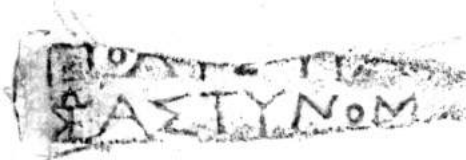


Ștampilă în relief. Aparține magistratului (astynomului) Polistratos, datat cu grupa 1B.

Mateevici 2007, 196, nr. 355.

5. Ștampilă pe toartă³⁰.

Πολυ[σ]τρά[του]
{ΣΤΡ}αστυνόμο[υ]



²⁸ FB-21873-4, inv. 11034.

²⁹ FB-21873-4, inv. 11034.

³⁰ FB-21873-5, inv. 11035.

Ștampilă în relief. Aparține magistratului (as-
tynomului) Polistratos, datat cu grupa 1B.
Mateevici 2007, 196, nr. 356.

6. Ștampilă pe toartă³¹.

Πολυστρά[του]
{ΣΤΡ}ἀστυνόμου



Ștampilă în relief. Aparține magistratului (as-
tynomului) Polistratos, datat cu grupa 1B.
Mateevici 2007, 196, nr. 357.

Sinope

7. Ștampilă pe toartă³².

[ἀστυνο] μοῦντος
[Ἀπολλω]νίου τοῦ strugure
[Ποσι]δονίου
[.....]



Ștampilă în relief. Aparține magistratului (as-
tynomului) Apollonios al lui (feciorul lui) Posido-
nios. Datarea: subgrupa V-e (conform cronologi-
ei lui N. Conovici). Întocmai la: Rădulescu et al.
1988-1989, 56, pl. III/20-21; Conovici 1998, 150,
nr. 573.
Mateevici 2007, 188, nr. 217.

8. Ștampilă pe toartă³³.

[.....]
[.....]χ...
Simbol Εστ[.....] ?



Ștampilă în relief. Aparține magistratului. Posibil,
în ultimul rând numele producătorului Estiaios?
Mateevici 2007, 191, nr. 261.

Cos

9. Ștampilă pe toartă³⁴.
MOC



Ștampilă în relief. Ștampilă de producător, a cărui
nume este redat în forma prescurtată. Datarea:
începutul sec. III a. Chr. Штраерман 1951, рис. 5,
№ 128.
Mateevici 2007, 197, nr. 376.

Cercetările ulterioare, efectuate la cetatea Butu-
ceni în anii '80-'90 ai sec. XX, au scos în eviden-
ță, deopotrivă cu centrele menționate mai sus,
materiale amforistice din alte 11 orașe grecești,
producătoare ale acestui ambalaj de transport și
păstrare a substanțelor lichide (Mateevici 1999,
177-195; Niculiță, Teodor, Zanoci 2002, 53-59,
fig. 102-119).

Plecând de la analogiile pentru ceramica mode-
lată cu mâna, cunoscută și în alte situri din spa-
țiul populat de comunitățile getice, precum și de
la datarea recipientelor de import de la Butuceni,
considerăm că vasele prezentate în rândurile de
mai sus se încadrează perfect în sec. IV-III a. Chr.
Această datare este confirmată și de rezultatele
investigațiilor arheologice din anii 1983-2000
(Niculiță, Teodor, Zanoci 2002, 63-65).

Astfel, introducerea în circuitul științific a recipi-
entelor getice și grecești, descoperite la Butuceni
în anii 1947-1949, vine să completeze informația
cu privire la bogatul inventar arheologic din acest
sit, cunoscut anterior doar în urma săpăturilor
din 1983-2000, precum și din ultimii ani.

³¹ FB-21873-8, inv. 11038.

³² FB-21873-9, inv. 11039.

³³ FB-21873-10, inv. 11040.

³⁴ FB-21873-11, inv. 11041.

Bibliografie

- Arnăuț 1999:** T. Arnăuț, Necropola getică de la Giurgiulești. In: (Ed. T. Arnăuț, A. Zanoci, S. Matveev) Studia in honorem Ion Niculiță (Chișinău: Cartdidact 1999), 135-145.
- Arnăuț 2003:** T. Arnăuț, Vestigii ale sec. VII-III a. Chr. în spațiul de la răsărit de Carpați (Chișinău 2003).
- Bazarciuc 1983:** V.V. Bazarciuc, Cetatea geto-dacică de la Bunești, jud. Vaslui. MCA XV, 1983, 211-217.
- Bazarciuc 1986:** V.V. Bazarciuc, Cetatea geto-dacică de la Bunești-Averești, jud. Vaslui. MCA XVIII, 1986, 88-91.
- Cantacuzino, Simion 1962:** G. Cantacuzino, G. Simion, Cercetările arheologice de la Telița. MCA VIII, 1962, 373-382.
- Conovici 1998:** N. Conovici, Les timbres amphoriques. 2. Sinope. In: Histria, VIII (Bucarest-Paris 1998).
- Florescu, Florescu 2012:** A. Florescu, M. Florescu, Cetățile traco-getice din sec. VI-III a. Chr. de la Stâncești (jud. Botoșani) (Târgoviște: Editura Cetatea de Scaun 2012).
- Gramatopol, Poenaru-Bordea 1969:** M. Gramatopol, Gh. Poenaru-Bordea, Amphora Stamps from Callatis and South Dobroudja, Dacia N.S. XIII, 1969, 127-282.
- Levinschi, Șcipachin, Dulea 1999:** Al. Levinschi, O. Șcipachin, Gh. Dulea, Rezervația istorico-naturală „Saharna” – primele investigații. Tyragetia VIII, 1999, 51-68.
- Lungu 1992:** V. Lungu, Circulația amforelor ștampilate în zona Capul Dolojman, Pontica XV, 1992, 69-97.
- Mateevici 1999:** N. Mateevici, Contribuții la cercetarea și studierea materialului ceramic grecesc de la cetatea getică de la Butuceni. In: (Eds. T. Arnăuț, A. Zanoci, S. Matveev) Studia în onorem I. Niculiță (Chișinău 1999), 177-195.
- Mateevici 2007:** N. Mateevici, Amforele grecești în mediul barbar din nord-vestul Pontului Euxin în sec. VI - începutul sec. II a. Chr. (Chișinău 2007).
- Moscalu 1983:** Em. Moscalu, Ceramica traco-getică (București 1983).
- Munteanu, Iarmulski, Moraru 2014:** O. Munteanu, V. Iarmulski, S. Moraru, Noi cercetări arheologice ale sistemului defensiv din extrema vestică a fortificației Butuceni. In: Sesiunea științifică a Muzeului Național de Istorie a Moldovei (16-17 octombrie 2014, Chișinău). Rezumatele comunicărilor (Chișinău 2014), 26-27.
- Munteanu, Moraru 2015:** O. Munteanu, S. Moraru, remodelări ale sistemului defensiv getic de pe promontoriul de la Butuceni. In: Conferința științifică internațională „Probleme actuale ale arheologiei, etnologiei și studiului artelor” (Chișinău, 26-28 mai 2015). Programul și rezumatele comunicărilor (Chișinău 2015), 33.
- Munteanu 2016:** O. Munteanu, Noi descoperiri defensive în partea de vest a promontoriului Butuceni, raionul Orhei (cercetările arheologice din anul 2015). Tyragetia s.n. X/1, 2016, 237-252.
- Munteanu 2017:** O. Munteanu, Generalități și particularități ale sistemului defensiv din vestul promontoriului Butuceni / General and particular features of the defense system from the west side of promontory Butuceni. In: (Eds. A. Zanoci, V. Sîrbu, M. Băț) Iron Age fortifications on the Tisa-Dniestr spase. Proceedings of Saharna Summer Colloquium (July 14th-17th, 2016) (Chișinău-Brăila 2017), 65-112.
- Niculiță 1996:** I. Niculiță, Habitatul traco-getic de la Butuceni. Thraco-Dacica XVII/1-2, 1996, 139-167.
- Niculiță, Teodor, Zanoci 1995:** I. Niculiță, S. Teodor, A. Zanoci, Săpăturile arheologice de la Butuceni, raionul Orhei, 1993-1994. In: Cercetări arheologice în aria nord-tracă, I (București 1995), 472-490.
- Niculiță, Teodor, Zanoci 1997:** I. Niculiță, S. Teodor, A. Zanoci, Săpăturile arheologice de la Butuceni, raionul Orhei, 1995-1996. In: Cercetări arheologice în aria nord-tracă, II (București 1997), 292-339.
- Niculiță, Teodor, Zanoci 2002:** I. Niculiță, S. Teodor, A. Zanoci, Butuceni. Monografie arheologică (București 2002).
- Niculiță, Zanoci, Arnăuț 2008:** I. Niculiță, A. Zanoci, T. Arnăuț, Habitatul din mileniul I a. Chr. în regiunea Nistrului Mijlociu. Siturile din zona Saharna (Chișinău 2008).
- Niculiță, Zanoci, Băț 2016:** I. Niculiță, A. Zanoci, M. Băț, Evoluția habitatului din microzona Saharna în epoca fierului (Chișinău 2016).
- Rădulescu et al. 1988-1989:** A. Rădulescu, M. Bărbulescu, L. Buzoianu, N. Cheluță-Georgescu, Importuri amforice la Albești: Sinope. Pontica XXI-XXI, 1988-1989, 23-89.
- Simion 2003:** G. Simion, Geto-dacii din nordul Dobrogei în descoperirile de la Enisala. In: G. Simion, Culturi antice în zona Gurilor Dunării, vol. I (Cluj-Napoca 2003), 259-320.
- Șovan, Ignat 2012:** O.L. Șovan, M. Ignat, Așezarea getică fortificată de la Cotu-Copălău (Târgoviște: Editura Cetatea de Scaun 2012).
- Teodor 1999:** S. Teodor, Regiunile est-carpătice ale României în secolele V-II î. d. Hr. Considerații generale și repertoriu arheologic (București 1999).
- Vulpe, Teodor 2003:** R. Vulpe, S. Teodor, Piroboridava. Așezarea geto-dacică de la Poiana (București 2003).

- Zanoci 1998:** A. Zanoci, Fortificațiile geto-dacice din spațiul extracarpatic în secolele VI-III a. Chr. (București 1998).
- Ахмеров 1947:** Р.Б. Ахмеров, Амфоры древнего Херсонеса. ВДИ 1, 1947, 160-176.
- Борисова 1974:** В.В. Борисова, Керамические клейма Херсонеса и классификация херсонесских амфор. Нумизматика и Эпиграфика XI, 1974, 99-124.
- История 1967:** История РСС Молдовенешть, вол. I (Кишинэу 1967).
- История 1987:** История Молдавской ССР (Кишинев 1987).
- Кац 1994:** В.И. Кац, Керамические клейма Херсонесса Таврического. Каталог-определитель (Саратов 1994).
- Лапушнян 1979:** В.Л. Лапушнян, Ранние фракийцы X - начала IV в. до н.э. в лесостепной Молдавии (Кишинев 1979).
- Лапушнян, Никулицэ, Романовская 1974:** В.Л. Лапушнян, И.Т. Никулицэ, М.А. Романовская, Памятники раннего железного века. АКМ, вып. 4 (Кишинев 1974).
- Мелюкова 1960:** А.И. Мелюкова, Отчет о работе скифского отряда Молдавской экспедиции ИА и Молдавского филиала АН СССР в 1960 г. (Кишинев 1960). Arhiva Muzeului Național de Istorie a Moldovei, inv. nr. 26; 399.
- Монахов 1999:** С.Ю. Монахов, Греческие амфоры в Причерноморье. Комплексы керамической тары (Саратов 1999).
- Никулицэ 1969:** И.Т. Никулицэ, Исследование гетского могильника Лутэрия у с. Ханска. В сб.: Далекое прошлое Молдавии (Кишинев 1969), 134-145.
- Никулицэ 1972:** И.Т. Никулицэ, Исследование гетского могильника Ханска-Лутэрия. В сб.: АИМ в 1968-1969 гг. (Кишинев 1972), 105-121.
- Никулицэ 1977:** И.Т. Никулицэ, Геты IV-III вв. до н.э. в Днестровско-Карпатских землях (Кишинев 1977).
- Никулицэ 1987:** И.Т. Никулицэ, Северные фракийцы в VI-I вв. до н.э. (Кишинев 1987).
- Попова, Коваленко 2005:** Е.А. Попова, С.А. Коваленко, Историко-археологические очерки греческой и позднескифских культур в Северо-Западном Крыму (по материалам Чайкинского городища) (Москва 2005).
- Рикман, Никулицэ 1985:** Э.А. Рикман, И.Т. Никулицэ, Гетское поселение Ханска. В сб.: АИМ в 1981 г. (Кишинев 1985), 118-124.
- Синика, Разумов, Тельнов 2013:** В.С. Синика, С.Н. Разумов, Н.П. Тельнов, Курганы у села Буторы (Тирасполь 2013).
- Смирнов 1949:** Г.Д. Смирнов, Итоги археологических исследований в Молдавии в 1946 г. В сб: Ученые записки Института истории, языка и литературы, II (Кишинев 1949), 189-202.
- Штаерман 1951:** Е.М. Штаерман, Керамические клейма из Тиры. КСИИМК XXXVI, 1951, 31-50.

Collection of ceramic items from Butuceni in the National Museum of History of Moldova

Keywords: fortress, Getae, hand-shaped pottery, Greek amphorae, imitations.

Abstract: In 2006, a collection of ceramic objects from the archeological excavations of the Getae fortress of Butuceni, which had been carried out by G. Smirnov in 1947-1949, was transferred to the National Museum of History of Moldova. In the museum, the collection was processed, and the vessels, which were amenable to reconstruction, were restored by specialists of the institution. Thus, 18 hand-shaped and three wheel-made vessels are currently available for research, as well as nine stamps of Greek amphorae. In this article, in the form of a catalog, the restored vessels and amphora stamps are described.

The introduction into the scientific circulation of the vessels discovered in Butuceni in 1947-1949 will replenish the rich archaeological finds from this site, already known after the excavations of 1983-2000, as well as in recent years.

List of illustrations:

Fig. 1. Location of the Butuceni site: 1 - on physical map; 2 - on topographical map; 3 - on orthophotomap (after Google Earth Pro).

Fig. 2. Butuceni. 1 - location of the fortification (view from the west); 2 - remains of the fortress (view from the south).

Fig. 3. Graphical reconstruction of the Butuceni fortress.

- Fig. 4. Georgy Smirnov with restored vessels from Butuceni.
Fig. 5. Butuceni. Vessels with a convex body.
Fig. 6. Butuceni. Vessels with a convex body.
Fig. 7. Butuceni. Bell-shaped vessel.
Fig. 8. Butuceni. Pots and bowls.
Fig. 9. Butuceni. Miniature bowls.
Fig. 10. Butuceni. Mugs and cups.
Fig. 11. Butuceni. Lid of a vessel.
Fig. 12. Butuceni. Greek imports: 1, 2 - Chersones amphorae; 3 - louterion.

Коллекция керамики из Бутучень в фондах Национального музея истории Молдовы

Ключевые слова: городище, геты, лепная керамика, греческие амфоры, имитации.

Резюме: В 2006 году в фонды Национального музея истории Молдовы была передана коллекция керамики из археологических раскопок гетского городища Бутучень, проводившихся Г. Смирновым в 1947-1949 годах. Попав в фонды музея, коллекция была обработана, а сосуды, поддающиеся воссозданию, были восстановлены специалистами-реставраторами учреждения. Таким образом, в настоящее время доступны для исследований 18 лепных и три гончарных сосуда, а также девять клейм греческих амфор. В данной статье в виде каталога описаны восстановленные сосуды, а также амфорные клейма.

Введение в научный оборот сосудов, обнаруженных в Бутучень в 1947-1949 годах, пополнит богатый археологический инвентарь этого памятника, уже известный после раскопок 1983-2000 годов, а также за последние годы.

Список иллюстраций:

- Рис. 1. Расположение памятника Бутучень: 1 - на физической карте; 2 - на топографической карте; 3 - на ортофотоплане (по Google Earth Pro).
Рис. 2. Бутучень. 1 - расположение городища (вид с запада); 2 - остатки городища (вид с юга).
Рис. 3. Графическая реконструкция городища Бутучень.
Рис. 4. Георгий Смирнов с восстановленными сосудами из Бутучень.
Рис. 5. Бутучень. Сосуды с выпуклым туловом.
Рис. 6. Бутучень. Сосуды с выпуклым туловом.
Рис. 7. Бутучень. Колоковидный сосуд.
Рис. 8. Бутучень. Горшки и миски.
Рис. 9. Бутучень. Миниатюрные миски.
Рис. 10. Бутучень. Кружки и чашки.
Рис. 11. Бутучень. Крышка сосуда.
Рис. 12. Бутучень. Греческий импорт: 1, 2 - амфоры из Херсонеса; 3 - лутерий.

19.09.2017

Dr. Aurel Zancu, Universitatea de Stat din Moldova, str. Mateevici, 60, MD-2009 Chișinău, Republica Moldova, e-mail: azancu@gmail.com

Dr. Natalia Mateevici, Muzeul Național de Istorie a Moldovei, str. 31 August, 121-A, MD-2012 Chișinău, Republica Moldova, e-mail: amforaelada@yahoo.com