
NOI DESCOPERIRI ARHEOLOGICE DIN EPOCA FIERULUI ÎN PREAJMA SATULUI MANA, RAIONUL ORHEI

**Aurel Zanoci, Octavian Munteanu
Ion Tentiuc, Valeriu Bubulici**

Introducere

În primăvara anului 2011, Muzeul Național de Istorie a Moldovei a intrat în posesia unor importante piese arheologice¹ (o situlă din bronz, o strachină din ceramică, o spadă din fier, un vârf de lance, o pereche de pintenii, un umbo de scut, o brățară spiralică din fier etc.), provenite dintr-un sit din preajma satului Mana, raionul Orhei. Conform informației donatorului, situla care conținea resturi de oase calcinate, cenușă și fragmente de lemn carbonizat, a fost descoperită într-o groapă. Restul pieselor menționate au fost atestate în aceeași groapă, împreună cu situla. Ca urmare a analizei setului de artefacte și a contextului descoperirii s-a ajuns la concluzia că ar putea fi vorba despre o înmormântare de incinerare.

Pentru a clarifica situația pe teren și a localiza înmormântarea, în iunie 2015 au fost întreprinse cercetări de suprafață pe situl de unde proveneau descoperirile, precum și în spațiul adiacent acestuia.

Mediul fizico-geografic

Microzona în care este localizat situl de la Mana se află în partea centrală a Codrilor Republicii Moldova și ocupă partea vestică a actualului raion Orhei. Această regiune este traversată de râul Vatici, care izvorăște de pe versanții nordici din preajma satului Tabăra, la distanța de cca 1,2 km de la limita estică a lui. Râul curge în direcția nord-estică într-o vale relativ simetrică, care se lărgeste considerabil înainte de a se vărsa în Răut, la distanța de circa 16 km de la izvorul său. În preajma satului Mana, râul Vatici este alimentat de mai multe pâraie care șerpuiesc prin văile adânci, fragmentând puternic relieful microzonei, orientat de la nord-vest spre sud-est, în care altitudinea scade de la 350 spre 250 m. Altitudinea medie a cumpenelor de ape este de 300-150

m, având o densitate a fragmentării de 3-4 km/km² în partea nordică.

Suma temperaturilor de peste 0° C este de 3600°, care întrunesc 272 zile anual. Temperatura medie a lunii iulie este de +21° C, iar a lunii ianuarie de -3,5° C. Precipitațiile ajung în partea nordică la 400 mm și în cea sudică la 350 mm în perioada caldă, iar în cea rece – la cca 100 mm. Radiația solară este de 86 kcal/cm² în perioada caldă și de 28 kcal/cm² în perioada rece (Софрони, Молдован, Стоев 1990; Danilescu 1999, 41).

Aceste condiții au oferit spațiului o vegetație silvică bogată care ocupă o suprafață de aproximativ 16% din teritoriu și este reprezentată de păduri de foioase de tip central-european. Reprezentativi pentru vegetația Codrilor sunt fagul, gorunul și stejarul comun. În etajul inferior al acestor păduri se dezvoltă un șir de arbuști și subarbuști: sorbul, jugastrul, părul pădureț, mărul pădureț, cornul, alunul, păducelul, dârmozul etc. (Danilescu 1999, 73).

Regiunea se caracterizează prin suprafețe considerabile de soluri de pădure, cu două tipuri principale: soluri brune și soluri cenușii de pădure și soluri cu cernoziomuri podzolite și levigate. Solurile brune și solurile cenușii de pădure (peste 40% din suprafață) se află sub pădurile de fag, stejar și carpen, frasin și stejar, ale părții celei mai înalte a Codrilor, la altitudini cuprinse de obicei între 200 și 350 m (Урсу 1977; Крупеников, Подымов 1987; Conea, Vintilă, Canarache 1977).

Siturile din preajma localității Mana

Ca urmare a periegezelor arheologice întreprinse în apropierea satului Mana au fost descoperite trei fortificații (fig. 1)².

² În urma cercetărilor de teren, realizate în anii '50-'70 ai sec. XX, în preajma satului Mana au fost atestate două așezări: una de tip Poienești-Lucașeuca (Mana I) și, cea de-a doua – Sântana de Mureș-Černjahov (Mana II) (Levițki 1993, 34). Siturile descoperite de noi, respectiv, vor căpăta denumirile de Mana III, Mana IV și Mana V.

¹ Donator Serghei Golubev, sculptor.

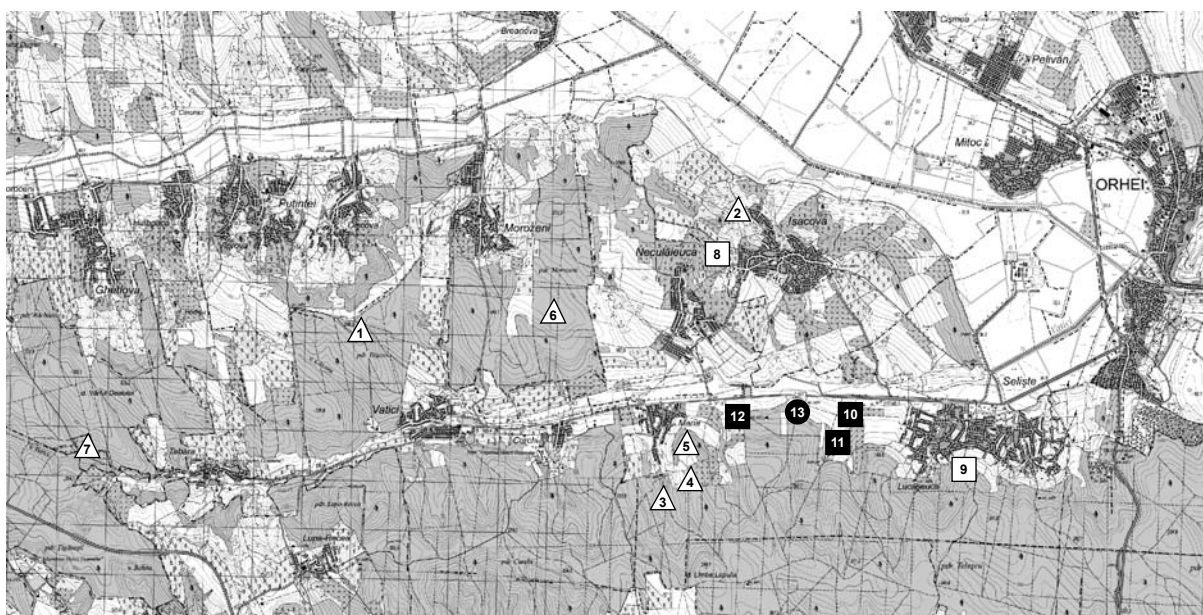


Fig. 1. Răspândirea siturilor din a doua jumătate a mil. I a. Chr. în bazinul râului Vatici (situri traco-gețice: fortificații (△) - 1. Dâșcova; 2. Isacova; 3. Mana III; 4. Mana IV; 5. Mana V; 6. Morozeni; 7. Tabăra; așezări deschise (□) - 8. Isacova; 9. Seliște. situri Poienești-Lucașeuca: așezări deschise (■) - 10. Lucașeuca I; 11. Lucașeuca II; 12. Mana I; necropole (●) - 13. Lucașeuca III).



Fig. 2. Amplasarea fortificațiilor din apropierea satului Mana.

Fortificația *Mana III* (coordonatele sitului: 47° 19' 26" N, 28° 41' 10" E) se află la cca 1 km sud de satul Mana și este amplasată pe un promontoriu (altitudinea absolută cca 165 m) împădurit de formă quasi-triunghiulară format la confluența

a două hârtoape adânci (fig. 3/1-3). Laturile lui de vest și de est sunt abrupte³, iar cea de nord – înclinată. În prezent vestigii ale elementelor defensive artificiale pot fi urmărite doar în părțile de nord și de sud ale cetății. Astfel, pe capătul de nord al promontoriului se observă un val cu șanț adiacent cu lungimea de cca 20 m, orientat nord-vest - sud-est. Lățimea valului la bază este de cca 7 m, iar înălțimea maximă – de cca 1,5 m. Șanțul are o deschidere la gură de cca 6 m și o adâncime de cca 0,6 m. Pe latura de sud, fortificația a fost apărată cu o linie defensivă, constituită, la fel, din val și șanț, care descriu un arc de cerc cu lungimea de cca 45 m. Valul are în prezent lățimea la bază de cca 10 m și înălțimea de cca 1,2 m. Șanțul are lățimea de cca 6,5 m și adâncimea de cca 1 m (fig. 3/4). Incinta fortificației, cu suprafața de cca 0,18 ha, avea lungimea de cca 60 m, iar lățimea varia de la 20 la 40 m.

În urma cercetărilor de teren, efectuate în interiorul cetății, la suprafața solului au fost descoperite mai multe fragmente de ceramică și bucăți de lut ars (fig. 4/8, 9). De asemenea, a fost stabilit și cercetat locul înmormântării de incineratie⁴.

³ Actualmente diferența de nivel dintre suprafața fortificației și fundul hârtoapelor este de cca 6 m.

⁴ Pentru descrierea înmormântării și a inventarului ei a se vedea articolul semnat de I. Tentiuc, V. Bubulici, A. Simalcsik din numărul de față al revistei (p. 221-248).



1

Ceramica descoperită este reprezentată de fragmente de la recipiente modelate cu mâna (16 fr.) și lucrata la roata olarului (2 fr.).

Cea modelată cu mâna a fost confecționată din pastă de lut cu adăus de șamotă. Arderea este incompletă și neuniformă. Culoarea variază de la cărămiziu la cenușiu. Din această categorie se evidențiază: două fragmente de buză de oală (fig. 4/4, 5), două fragmente de pereți de oală cu suporturi aplatizate (fig. 4/1, 2) și un fragment de fund de oală (fig. 4/3).

Ceramică similară este cunoscută în siturile traco-getice din bazinul Răutului Inferior – Butuceni (Niculiță, Teodor, Zanoci 2002, fig. 87), Mășcăuți „Dealul cel Mare” (Zanoci 2004, fig. 20), Potârca (Niculiță, Matveev, Potângă 1999, fig. 7) etc., la cele din regiunea Nistrului Mijlociu – Saharna Mare (Niculiță et al. 2013, fig. 58), Saharna Mică (Niculiță, Zanoci, Arnăuț 2008, fig. 14/1-9), precum și în alte teritorii populate de aceste comunități (Teodor 1999, fig. 25).

Fragmentele de ceramica lucrată la roata olarului, după particularitățile lor, au făcut parte dintr-o amforă grecească (fig. 4/6, 7).



2



3



4

Fig. 3. Mana III. 1 - planul-schemă al fortificației; 2 - promontoriul pe care este amplasată cetatea (vedere dinspre nord-est); 3 - canionul de pe latura de est a cetății (vedere dinspre sud); 4 - „valul” și șanțul de pe latura de sud (vedere dinspre vest).

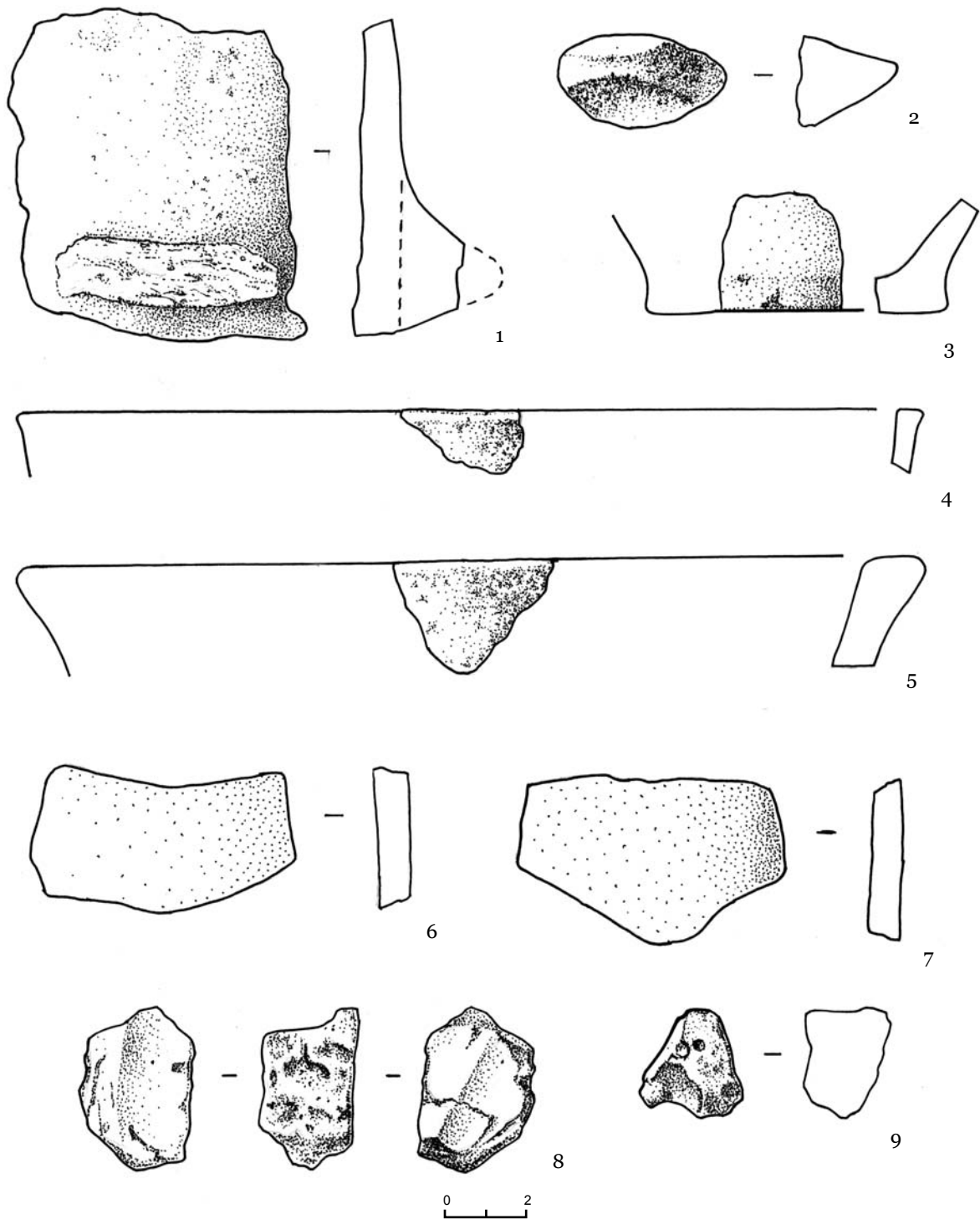


Fig. 4. Mana III. Materiale descoperite la suprafața solului: 1-5 - fragmente de ceramică modelată cu mâna; 6, 7 - fragmente de amfore grecești; 8, 9 - bucăți de lut ars.

De pe suprafața sitului, dintr-un context arheologic neclar, provin trei piese din fier⁵: o fibulă, o agrafă circulară și o brățară.

⁵ Pentru descrierea înmormântării și a inventarului ei a se vedea articolul semnat de I. Tentiuc, V. Bubulici, A. Simalcsik din numărul de față al revistei (p. 221-248).

Fibula din fier (fig. 5/1). Fibulă de dimensiuni mici, puternic arcuită, cu resort bilateral din 12 spire (6+6), cu arcul îngroșat și coardă exterioară. Acul s-a păstrat fragmentar, iar port-agrafa lipsește. Lungimea păstrată a piesei este de 3,8 cm. Având în vedere caracteristicile părții păstra-

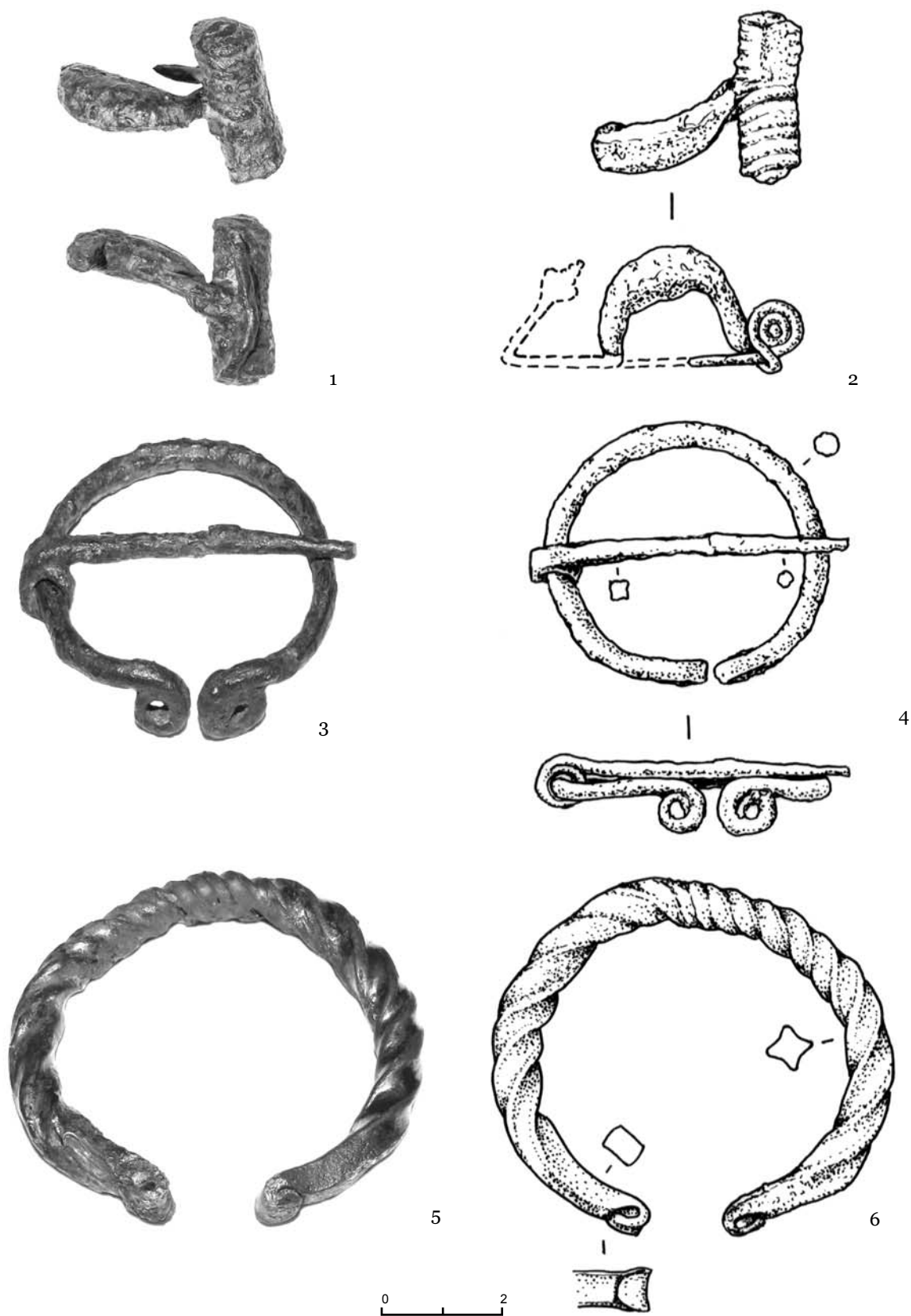
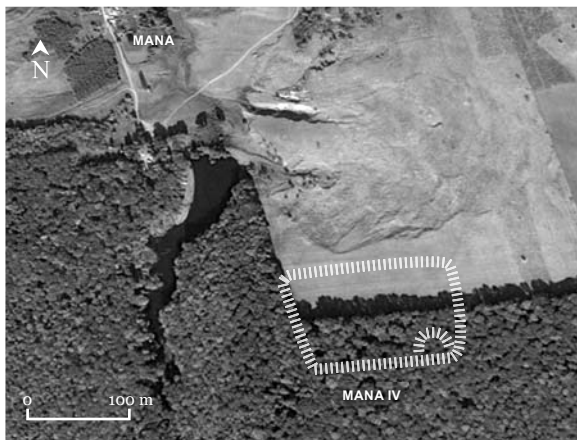


Fig. 5. Mana III. Piese din fier descoperite fortuit.

te, piesa poate fi raportată la categoria fibulelor de tip Dux, definită în urma descoperirii unui tezaur în preajma localității Duchcov din Cehia (lb. germană: Dux). Respectivul tip de accesorii vestimentare se caracterizează prin piciorul îndoit către arc, prezentând o proeminență sferică pe acesta. Ea reprezintă forma evoluată a fibulelor specifice LtA și precede fibulele cu piciorul prins de arc, din perioada mijlocie a celei de-a doua epoci a fierului (Karl 2006, 619). Acest tip de agrafe face parte din podoabele caracteristice pentru arealul central-European în secolul al IV-lea a. Chr., extinzându-se ulterior spre est. Fibulele de tip Dux apar în spațiul carpatic încă din perioada primului orizont al locuirii celtice în

Transilvania, datat de către S. Berecki cu ultimele decenii ale secolului IV a. Chr. (subfaza LtB1) (Berecki 2008, 52). Fibulele de tip Dux continuă să fie utilizate și în Latène B2, inclusiv în spațiul extra-carpatic (Топал 2012, 169-171, fig. 2/1-5), confirmare fiind exemplarele de la Bunești-Averești, jud. Vaslui (Zirra 1991, 179, fig. 1/8), de la Bâzdâna-Cetate, jud. Dolj (Tătulea 1984, 102, fig. 7/4), de la Saharna Mare (Niculiță et al. 2013, fig. 15/4; fig. 51/6), de la Saharna Mică (Кашуба, Хахей, Левицкий 2002, fig. LIII/1) etc. Pornind de la cele expuse anterior, putem data fibula descoperită la Mana cu perioada LtB, respectiv cu intervalul de timp cuprins între sfârșitul secolului al IV-lea și începutul secolului al III-lea a. Chr.



1



3



2

Fig. 6. Mana IV. 1 - planul-schemă al fortificației; 2 - „valul” cetății (vedere dinspre est); 3 - „citadela” (vedere dinspre vest).

2. *Agrafă circulară din fier cu capetele răsucite (Ringfibeln)* (fig. 5/2). A fost confecționată dintr-o bară rotundă în secțiune, cu diametrul de 0,4 cm. Piesa de formă circulară cu diametrul extern de 4,3×4,7 cm are extremitățile apropiate și răsucite în formă de volute, dispuse perpendicular pe axa inelului. Acul, care se subțiază spre capăt, este confecționat din bară cu diametrul de 0,3 cm și lungimea de 5,5 cm. Astfel de fibule au fost descoperite atât în arealul culturii Zarubinec (Кухаренко 1964, 36; Еременко 1997, 158), cât și în cadrul culturilor din nordul Germaniei din perioade sincrone (Tuitjer 1987, 137).

3. *Brățară din bară torsionată, cu capetele aplatizate și îndoite în exterior* (fibulă ?, fig. 5/3). A fost confecționată dintr-o bară de fier rectangulară în secțiune, cu dimensiunile de 0,4×0,6 cm. Diametrul exterior al brățării este de 6,2 cm, iar cel interior de aproximativ 4,6 cm. Brățara este ruptă în două părți aproximativ egale și poartă urme de foc. Ca și fibula circulară cu capetele răsucite, piesa torsionată își are corespondențe în mediul culturilor din nordul Germaniei din perioada Latène-ului târziu.

Plecând de la nivelul actual de cercetare a sitului de la Mana III, se poate afirma că inițial aici a existat o fortificație traco-getică care a fost distrusă sau abandonată odată cu penetrarea în această zonă a comunităților Poienești-Lucașeuca (sau într-o perioadă de până la declanșarea acestui fenomen). Ulterior promontoriul a fost în vizorul comunităților ce au lăsat vestigiile de tip Poienești-Lucașeuca, drept dovadă fiind înmormântarea de incinerare de la periferia de nord a sitului și piesele din fier descoperite fortuit pe suprafața sitului.

Fortificația *Mana IV* (coordonatele sitului: 47° 19' 39" N, 28° 41' 22" E) se află la cca 0,8 km sud-est de localitate, la est de cetatea Mana III (fig. 6/1). Ea a fost amplasată pe o terasă înaltă (altitudinea absolută cca 180 m), mărginită dinspre vest de un canion adânc⁶ pe al cărui fund actualmente se află un iaz. Incinta, de formă quasi-poligonală cu dimensiunile de cca 300×230 m (cca 7 ha), a fost delimitată la nord, est și sud de un „val” cu

⁶ Piesele au fost recuperate de la Serghei Golubev, care ne-a informat că fibula și agrafa au fost descoperite în incinta cetății, la suprafața solului, iar brățara – pe fundul canionului din preajma sitului. Donatorul menționează și un cuțit din fier cu lama curbată care, spre regretul nostru, nu a putut fi recuperat.

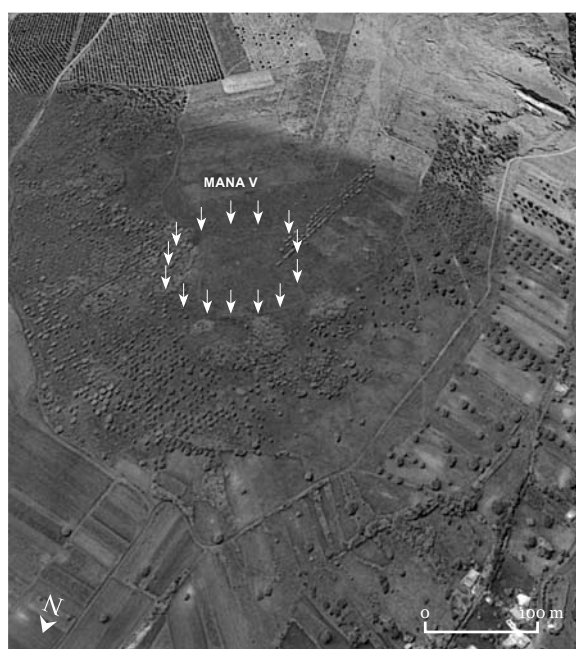


Fig. 7. Mana V. Ortofotoplanul fortificației (după Google Earth).

lungimea totală de cca 0,8 km, iar dinspre vest de malul abrupt al canionului. În prezent suprafața cetății este ocupată de pădure, în proporție de cca 75%, ceea ce a condus la deteriorarea sistemului defensiv artificial. Mai bine s-au păstrat urmele „valului” pe porțiunea neîmpădurită (fig. 6/2). Aici el are lățimea la bază de cca 7 m și înălțimea de 0,6-0,8 m.

În partea de sud-vest a fortificației se evidențiază o mică incintă (cca 50×30 m) de formă semicirculară, delimitată dinspre nord, est și sud de un „val”, iar dinspre vest de malul abrupt al canionului (fig. 6/3). Actualmente „valul” are lățimea la bază de cca 4 m, iar înălțimea – de cca 0,7 m. În prezent, în această incintă pot fi observate penetrări ale apei la suprafața solului. De asemenea, aici a fost atestată și o fântână părăsită. Astfel, putem trage concluzia că zona respectivă este bogată în apă potabilă, fapt care i-a îndemnat pe locuitorii sitului să o apere prin intermediul unui sistem defensiv artificial.

Cercetările periegetice efectuate în fortificația Mana IV nu au scos în evidență careva materiale care ar permite o încadrare cronologică a sitului. Însă, ținând cont de prezența unei fortificații traco-getice de proporții mici (Mana III) în imediata apropiere, se poate presupune că cea din punctul Mana IV, cu suprafața de cca 7 ha, a funcționat în aceeași perioadă și a servit drept loc de refugiu.

Fortificația *Mana V* (coordonatele sitului: 47° 20' 10" N, 28° 41' 29" E) se află la cca 0,5 km est de satul Mana, cca 0,8 km sud de șoseaua Orhei - Călărași și cca 1,1 km nord-est de situl Mana III (fig. 7). Ea este amplasată pe un bot de deal (altitudinea absolută cca 175 m) ce se înalță deasupra văii râului Vatici cu cca 95 m. Cetatea, de formă quasi-ovală cu dimensiunile de cca 100×65 m (cca 0,5 ha), a fost apărată de jur-împrejur cu un sistem defensiv artificial care, actualmente are aspectul unui „val” abia vizibil la suprafața solului. În locurile mai bine conservate el atinge lățimea la bază de cca 3-4 m și înălțimea de 0,3-0,5 m. Cercetările de suprafață nu au scos în evidență ceva materiale arheologice care ar putea permite încadrarea cronologică a acestui sit. Însă, este foarte probabil că această fortificație, de dimensiuni reduse, a avut funcție de avanpost, menit să supravegheze bazinul râului Vatici, precum și culoarul prin care se putea ajunge la fortificația Mana III.

Locul siturilor de la Mana în contextul descoperirilor arheologice din a doua jumătate a mil. I a. Chr. în bazinul râului Vatici

Fortificațiile din preajma satului Mana nu sunt singurele situri din epoca fierului cunoscute în bazinul râului Vatici. Periegezele și investigațiile arheologice întreprinse în această regiune, începând cu anii '50 ai secolului trecut, au scos în evidență mai multe monumente din epoca fierului (fig. 1) care, în linii generale, țin de două orizonturi cultural-cronologice: traco-getic (sec. IV-III a. Chr.) și Poienești-Lucașeuca (sec. II-I a. Chr.).

Astfel, comunităților traco-getice au fost atribuite patru fortificații (exceptând pe cele din preajma s. Mana) și două așezări civile, iar culturii Poienești-Lucașeuca – trei așezări civile și o necropolă.

Cu excepția așezării Lucașeuca II și a necropolei Lucașeuca III, unde au fost întreprinse investigații arheologice în anii '50 ai secolului XX, restul siturilor rămân a fi cunoscute doar prin cercetări de suprafață.

Situri traco-getice

Fortificația *Dâșcova* (r-nul Orhei) se află la cca 1,5-2,0 km sud de sat, în locul numit „Ponoare” („La Ponoare”) sau „Cetățuia” („La Cetățuie”). Cetatea este amplasată pe un promontoriu format de două râpe laterale și are incinta de formă circulară cu diametrul de cca 150 m. Dinspre pla-

tu situl a fost apărat prin intermediul unui val cu șanț adiacent, care descriu un semicerc. Sistemul defensiv este puternic aplatizat.

Descoperită și periegeze – I. Hâncu (1989).

Bibl. Hâncu 1993, 79-80; Levițki 1993, 31; Zanoci 1998, 130; Arnăut 2003, 212; Haheu 2008, 70.

Cetatea *Isacova* (r-nul Orhei) este situată la marginea de nord-vest a localității, în punctul „Cetățuia”. Fortificația este amplasată pe un promontoriu apărat natural pe trei laturi de pante abrupte. Incinta, cu dimensiunile de 200×60 m, ocupă partea centrală a promontoriului și era fortificată pe două laturi opuse prin intermediul valurilor cu șanțuri adiacente.

De la suprafața solului au fost recoltate fragmente de ceramică traco-getică și de la amfore elenistice.

Descoperită de G. Fedorov (1950).

Bibl. Федоров 1952, 42; Златковская, Полевой 1969, 50; Лапушнян, Никулицэ, Романовская 1974, 48; Hâncu 1993, 83-84; Zanoci 1998, 137; Arnăut 2003, 228; Haheu 2008, 73.

Fortificația *Morozeni* (r-nul Orhei) este situată la sud-est de sat, în punctul „Horodinca”, pe un promontoriu format de două râpe laterale. Incinta de formă quasi-triunghiulară, cu suprafața de cca 0,4 ha, a fost apărată pe latura accesibilă prin intermediul unui val cu șanț adiacent. Valul, în momentul descoperirii sitului, se mai păstra pe o înălțime de cca 1 m, iar șanțul avea adâncimea de cca 0,5 m. De la suprafață au fost recoltate fragmente de ceramică traco-getică.

Descoperită de I. Hâncu (1985).

Bibl. Hâncu 1993, 87-88; Zanoci 1998, 140; Arnăut 2003, 237; Haheu 2008, 75.

Cetatea *Tabăra* (r-nul Orhei) este situată la cca 1,5 km vest de localitate în punctul numit „La Crucea lui Titu”. Cetatea este amplasată pe un promontoriu de formă triunghiulară, format de bifurcația văii adânci și înguste „Râpa Sâcâi”. Incinta, cu suprafața de 130×60 m, a fost fortificată pe latura accesibilă prin intermediul unui val cu șanț adiacent, ce descriu în plan o linie curbă. Rămășițele valului se mai păstrează pe o înălțime de cca 1 m, iar șanțul are adâncimea de cca 2,4 m. Din sondajul cu dimensiunile 6×3 m au fost recoltate fragmente de ceramică traco-getică și un fragment de amforă de Heraclea Pontică.

Descoperită și sondaje – A. Levinschi, S. Covallenco, S. Bodean (2004).

Bibl. Levinschi, Covalenco, Bodean 2006, 39-40; Haheu 2008, 80-81.

Așezarea *Seliște* (r-nul Orhei) se află la marginea de sud-vest a satului, pe panta unui deal. Parțial este ocupată de sat, altă parte – de viile sătenilor. De la suprafață au fost recoltate fragmente de ceramică Cucuteni-Tripolie și getică.

Descoperită și periegeze – V. Haheu (1984).

Bibl. Levițki 1993, 33; Arnăut 2003, 261.

Situl *Isacova* (r-nul Orhei) este amplasat pe panta unei văi, la vest de localitate, în dreapta drumului ce desparte moșiile satelor Isacova și Niculaeuca. De la suprafață au fost recoltate fragmente de ceramică traco-getică și Sântana de Mureș - Černjahov.

Bibl. Levițki 1993, 14; Arnăut 2003, 228.

Situri Poienești-Lucașeuca

Așezarea *Lucașeuca I* (r-nul Orhei) este situată la cca 1 km vest de sat pe panta văii Pecina, pe malul unui pârâu. În afară de materialele de tip Poienești-Lucașeuca, situl mai conține urme de locuire ale culturii Sântana de Mureș - Černjahov și din perioada medievală.

Descoperită de E. Rikman (1953).

Bibl. Рикман 1957, 57; Лапушнян, Никулицэ, Романовская 1974, 80.

Situl *Lucașeuca II* (r-nul Orhei) este amplasat în apropierea așezării Lucașeuca I, la distanța de 1,5-2,0 km vest de sat, în punctul numit de localnici „În Fund”. Așezarea, cu suprafața de cca 200×100 m, este limitată la est și la vest de două pâraie.

Ca urmare a cercetărilor arheologice au fost descoperite vestigiile a șase locuințe și nouă gropi menajere, precum și un bogat material arheologic atribuit culturii Poienești-Lucașeuca. De asemenea, pe suprafața așezării au fost atestate urme de locuire din perioada culturii Sântana de Mureș - Černjahov și perioada medievală timpurie.

Descoperită de E. Rikman (1957). Cercetări arheologice – R. Vulpe și M. Romanovskaja (1957); R. Vulpe și I. Hâncu (1958); M. Romanovskaja (1959).

Bibl. Романовская 1962; Лапушнян, Никулицэ, Романовская 1974, 80.

Așezarea *Mana* (r-nul Orhei), cu suprafața de 400×300 m, se află la cca 1 km est de sat pe prima terasă a unui pârâu. De la suprafața sitului au fost

recoltate fragmente de ceramică de tip Poienești-Lucașeuca, Sântana de Mureș - Černjahov și medievală timpurie.

Descoperită de I. Rafalovič (1973).

Bibl. Лапушнян, Никулицэ, Романовская 1974, 85-86; Levițki 1993, 34.

Necropola *Lucașeuca III* (r-nul Orhei) se află la cca 1,5 km vest de așezarea Lucașeuca II și la cca 0,8 km sud față de șoseaua Orhei - Călărași, pe un promontoriu.

Au fost cercetate 21 înmormântări de incinerare, caracteristice pentru cultura Poienești-Lucașeuca. Necropola suprapune o așezare hallstattană timpurie. La rândul său ea a fost afectată de niveluri de locuire de tip Sântana de Mureș - Černjahov și din perioada medievală.

Descoperită și cercetări arheologice – G. Fedorov (1950, 1953, 1954, 1957).

Bibl. Федоров 1957; Федоров 1960; Лапушнян, Никулицэ, Романовская 1974, 79-80.

Concluzii

Astfel, pornind de la cele expuse mai sus, se poate constata că bazinul râului Vatici a prezentat un interes sporit pentru comunitățile din a doua jumătate a mileniului I a. Chr. În așa-numita perioadă traco-getică în această microzonă a existat o „aglomerație” de situri, compusă din cca șapte fortificații și două așezări deschise⁷. Fortificațiile au fost înșiruite pe ambele maluri ale râului Vatici, fiind amplasate pe locuri înalte cu bune posibilități de supraveghere a spațiului înconjurător. Din punctul nostru de vedere, ele au avut misiunea de a controla accesul prin bazinul acestui râu spre Răut, al cărui afluent este. În această perioadă „aglomerații” similare sunt atestate în mai multe regiuni populate de comunitățile traco-getice, cum ar fi: bazinul superior al Botnei (Munteanu 2015, 64-80), bazinul Răutului Inferior (Zanoci 2004, 45), bazinul Nistrului Mijlociu, în microzonele Saharna (Niculiță, Zanoci, Băț 2015, 21-46) și Horodiște-Țipova (Zanoci, Niculiță, Băț 2015, 81-100) etc.

În secolele următoare (II-I a. Chr.) în această regiune se instalează comunitățile purtătoare ale culturii Poienești-Lucașeuca, a căror prezență este documentată prin trei/patru așezări, o necropolă și un mormânt izolat (Mana III).

⁷ Numărul mic al așezărilor civile poate fi explicat, probabil, prin gradul insuficient de cercetare a acestei regiuni.

Bibliografie

- Arnăuț 2003:** T. Arnăuț, Vestigii ale sec. VII-III a. Chr. în spațiul de la răsărit de Carpați (Chișinău 2003).
- Babeș 1993:** M. Babeș, Die Poienești-Lukaševka-Kultur: ein Beitrag zur Kulturgeschichte im Raum östlich der Karpaten in den letzten Jahrhunderten vor Christi Geburt (Bonn 1993).
- Berecki 2008:** S. Berecki, The Chronology of the Celtic Discoveries from Transylvania. In: (Eds. V. Sîrbu, D. Lucian) *Funerary Practices of the Bronze and Iron Ages in Central and South-Eastern Europe. Proceedings of the 9th International Colloquium of Funerary Archaeology from Bistrița, May 9th-11th, 2008* (Cluj-Napoca 2008), 47-65.
- Conea, Vintilă, Canarache 1977:** A. Conea, I. Vintilă, A. Canarache, Dicționar de știința solului (București 1977).
- Danilescu 1999:** I. Danilescu, Studiu landsaftic al părții centrale și sud-estice din Republica Moldova. Teză de doctorat susținută la Universitatea A. I. Cuza, Iași, 1999 (manuscris).
- Fowler 1960:** E. Fowler, The Origin and Development of the Penannular Brooch in Europe. *Proc. Prehist. Soc.* 26, 1960, 149-177.
- Haheu 2008:** V. Haheu, Sisteme de fortificații traco-getice la est de Carpați (Chișinău 2008).
- Hâncu 1993:** I. Hâncu, Cetăți antice și medievale timpurii din Republica Moldova (Chișinău 1993).
- Karl 2006:** R. Karl, Duchcov. In: J.T. Koch (ed.), *Celtic Culture. A Historical Encyclopedia*, vol. I (Santa Barbara, Colorado, Oxford 2006), 619.
- Levinschi, Covalenco, Bodean 2006:** A. Levinschi, S. Covalenco, S. Bodean, Noi vestigii getice în zona Codrilor Moldovei. *Tyragetia XV*, 2006, 34-43.
- Levițki 1993:** O. Levițki, Repertoriul monumentelor arheologice din Republica Moldova. Raionul Orhei (Chișinău 1993). Arhiva MNIM, inv. nr. 30.
- Munteanu 2015:** O. Munteanu, Landscape and Getic populations in the upper course of the Botna river. In: (Eds. A. Zanoci, P. Ettel, M. Băț) *Fortified sites from the 1st millennium BC in Central and South-Eastern Europe. Materials of the Moldovan-Romanian-German Colloquium (Saharna, July 24th-26th, 2014)* (Chișinău 2015), 63-80.
- Niculiță, Matveev, Potângă 1999:** I. Niculiță, S. Matveev, Ed. Potângă, Cetatea traco-getică Potârca. In: *CA-ANT, III* (București 1999), 279-343.
- Niculiță, Teodor, Zanoci 2002:** I. Niculiță, S. Teodor, A. Zanoci, Butuceni. Monografie arheologică (București 2002).
- Niculiță, Zanoci, Arnăuț 2008:** I. Niculiță, A. Zanoci, T. Arnăuț, Habitatul din mileniul I a. Chr. în regiunea Nistrului Mijlociu (siturile din zona Saharna) (Chișinău 2008).
- Niculiță, Zanoci, Băț 2015:** I. Niculiță, A. Zanoci, M. Băț, Thraco-Getic fortifications in Middle Dniester region. Sites from Saharna micro-zone. In: (Eds. A. Zanoci, P. Ettel, M. Băț) *Fortified sites from the 1st millennium BC in Central and South-Eastern Europe. Materials of the Moldovan-Romanian-German Colloquium (Saharna, July 24th-26th, 2014)* (Chișinău 2015), 21-46.
- Niculiță et al. 2013:** I. Niculiță, A. Zanoci, M. Băț, S. Matveev, Investigațiile arheologice la situl Saharna Mare (2009-2012) (II). *Tyragetia s.n. VII/1*, 2013, 219-292.
- Tătulea 1984:** C.-M. Tătulea, Așezarea geto-dacică fortificată de la Bîzdina, județul Dolj. Considerații preliminare. *Thraco-Dacia V/1-2*, 1984, 92-109.
- Teodor 1999:** S. Teodor, Regiunile est-carpătice ale României în secolele V-II î. Hr. Considerații generale și repertoriu arheologic (București 1999).
- Tuitjer 1986:** H.-G. Tuitjer, Iron Age Penannular Brooches from Northern Germany. *Ant. Journal* 66, 1986, 121-124.
- Zanoci 1998:** A. Zanoci, Fortificațiile geto-dacice din spațiul extracarpatic în secolele VII-III a. Chr. (București 1998).
- Zanoci 2004:** A. Zanoci, Traco-geții din bazinul Răutului Inferior. Cetatea Măscăuți „Dealul cel Mare”. In: *Thracians and circumpontics world. Proceedings of the Ninth International Congress of Thracology, Chișinău-Vadul lui Vodă, 6-11 september 2004, II* (Chișinău 2004), 45-81.
- Zanoci, Niculiță, Băț 2015:** A. Zanoci, I. Niculiță, M. Băț, Fortifications and open settlements of the 1st millennium BC in the micro-zone of Horodiște-Țipova. In: (Eds. A. Zanoci, P. Ettel, M. Băț) *Fortified sites from the 1st millennium BC in Central and South-Eastern Europe. Materials of the Moldovan-Romanian-German Colloquium (Saharna, July 24th-26th, 2014)* (Chișinău 2015), 81-100.
- Zirra 1991:** V.V. Zirra, Les plus anciennes fibules laténiennes en Roumanie. *Dacia N.S.* 35, 1991, 177-184.
- Еременко 1997:** В.Е. Еременко, «Кельтская вуаль» и зарубинецкая культура (Санкт-Петербург 1997).

- Златковская, Полевой 1969:** Т.Д. Златковская, Л.Л. Полевой, Городища Пруто-Днестровского междуречья IV-III вв до н.э. и вопросы политической истории гетов. В сб.: Древние фракийцы в Северном Причерноморье (Москва 1969), 35-53.
- Кухаренко 1964:** Ю.В. Кухаренко, Зарубинецкая культура. САИ, вып. Д 1-19 (Москва 1964).
- Крупеников, Подымов 1987:** И.А. Крупеников, Б.П. Подымов, Классификация и систематический список почв Молдавии (Кишинев 1987).
- Лапушнян, Никулицэ, Романовская 1974:** В.Л. Лапушнян, И.Т. Никулицэ, М.А. Романовская, Памятники раннего железного века. В: АКМ вып. 4 (Кишинев 1974).
- Мелюкова 1958:** А.И. Мелюкова, Памятники скифского времени лесостепного Среднего Поднестровья. МИА, 64, 1958, 5-102
- Кашуба, Хахеу, Левицкий 2002:** М.Т. Кашуба, В.П. Хахеу, О.Г. Левицкий, Фрако-гетские древности в южной лесостепи Среднего Днестра (культурно-хронологическая систематизация материалов из раскопок второй половины XX века. *Stratum plus* 3, 2002, 118-223.
- Рикман 1957:** Э.А. Рикман, Раскопки селищ первых веков нашей эры в Приднестровье. В сб.: КСИИМК, вып. 68 (Москва 1957).
- Романовская 1962:** М. Романовская, Селище Лукашевка II (по материалам раскопок 1959 г. СА 3, 1962, 293-298.
- Софрони, Молдован, Стоев 1990:** В.Е. Софрони, А.И. Молдован, В.Г. Стоев, Агрэкологические аспекты склонового земледелия в Молдавии (Кишинев 1990).
- Топал 2012:** Д. Топал, Новые находки раннелатенских импортов между Днестром и Прутом. В сб.: Древности Северного Причерноморья III-II вв. до н.э. Материалы международной научной конференции, 16-19 октября 2012 г. (Тирасполь 2012), 169-171.
- Урсу 1977:** А.Ф. Урсу, Природные условия и география почв Молдавии (Кишинев 1977).
- Федоров 1952:** Г. Федоров, Отчет о полевых работах Славяно-Днестровской экспедиции за 1950 г. (Кишинев 1952). *Arhiva MNIM*, inv. nr. 401.
- Федоров 1957:** Г. Федоров, Лукашевский могильник. В сб.: КСИИМК, вып. 68 (Москва 1957).
- Федоров 1960:** Г. Федоров, Население Пруто-Днестровского междуречья в I тыс. н.э. МИА, вып. 89 (Москва 1960).

New archaeological discoveries of the Iron Age sites near the village of Mana, Orhei District

Abstract

As a result of archaeological investigations carried out in June 2015 near the village of Mana, there were found three fortified settlements: Mana III, Mana IV, and Mana V.

The hill fort of Mana III, an area of about 0,18 ha, is located on the promontory at a distance of 1 km south of the village. From the east and west sides the fort was protected by steep slopes of the promontory, and from the north and south sides – by “ramparts” and ditches. On the surface of the settlement there were found fragments of the Thraco-Getic hand-made pottery and fragments of Greek amphorae, due to which the settlement can be attributed to the Thraco-Getic period. Also, at the site there was investigated a cremation burial typical for the Poienești-Lukashevka culture.

The hill fort of Mana IV is located 0.8 km south-east of the village, on the terrace, which has a steep slope to the west. From the north, east and south it was protected by an earthen “rampart”. The area of the monument is about 7 hectares.

The fortress of Mana V, an area of about 0.5 hectares, is located on a hill 0.5 km east of the village. It has a circular shape and was protected by a circular “rampart”.

All these sites are located in the basin of the Vatici River, right tributary of the Răut. Besides the hill forts near the village of Mana, in the region there were previously found four fortified settlements (Tabăra, Morozeni, Dâșcova, Isacova) and two open settlements (Isacova, Seliște) relating to the Thraco-Getic period. Also, in the Vatici Basin several sites of the Poienești-Lukashevka culture were investigated – the settlements of Lukashevka I, Lukashevka II, Mana I, and the burial ground of Lukashevka III.

List of illustrations:

Fig. 1. Spread of archaeological sites of the second half of the 1st millennium BC in the Vatici Basin.

Fig. 2. Location of fortifications near the village of Mana.

Fig. 3. Mana III. 1 - layout of the settlement; 2 - the promontory on which the fort is located (view from the north-east); 3 - canyon on the eastern outskirts of the hill fort (view from the south); 4 - "rampart" and ditch on the north side of the hill fort (view from the west).

Fig. 4. Mana III. The archaeological materials found on the surface of the settlement: 1-5 - hand-made pottery; 6, 7 - fragments of Greek amphorae; 8, 9 - fragments of clay plastering.

Fig. 5. Mana III. Objects made of iron found on the surface of the settlement.

Fig. 6. Mana IV. 1 - layout of the settlement; 2 - "rampart" of the hill fort (view from the east); 3 - "citadel" (view from the west).

Fig. 7. Mana V. Orthophotomap of the settlement (by Google Earth).

Новые археологические открытия периода железного века вблизи села Мана, района Орхей

Резюме

В результате археологических разведок, проведенных в июне 2015 г. вблизи села Мана, были выявлены три городища: Мана III, Мана IV и Мана V.

Городище Мана III, площадью около 0,18 га, расположено на мысу в 1 км к югу от села. С востока и запада крепость была защищена крутыми склонами мыса, а с севера и юга – «валами» и рвами. На поверхности городища были обнаружены фрагменты фрако-гетской лепной керамики и фрагменты греческих амфор, что позволяет отнести городище к фрако-гетскому периоду. Также на памятнике было исследовано погребение, совершенное по обряду трупосожжения, инвентарь которого характерен для поенешть-лукашевской культуры.

Городище Мана IV находится на расстоянии 0,8 км к юго-востоку от села и расположено на террасе, имеющей с запада крутой склон. С севера, востока и юга оно было защищено земляным «валом». Площадь памятника около 7 га.

Крепость Мана V, площадью около 0,5 га, расположено на возвышенности в 0,5 км к востоку от села. Она имеет округлую форму и была защищена кольцевым «валом».

Все эти памятники находятся в бассейне реки Ватич, правого притока Реута. Кроме городищ у села Мана, в этом регионе ранее были обнаружены еще четыре городища (Табэра, Морозень, Дышкова, Исакова) и два открытых поселения (Исакова, Селиште), относящихся к фрако-гетскому периоду. Также в бассейне Ватича были исследованы несколько памятников Поенешть-лукашевской культуры – поселения Лукашеука I, Лукашеука II, Мана I и могильник Лукашеука III.

Список иллюстраций:

Рис. 1. Распространение археологических памятников второй половины I тыс. до н.э. в бассейне реки Ватич.

Рис. 2. Расположение городищ вблизи села Мана.

Рис. 3. Мана III. 1 - план-схема городища; 2 - мыс, на котором расположено городище (вид с северо-востока); 3 - каньон на восточной окраине городища (вид с юга); 4 - «вал» и ров с северной стороны городища (вид с запада).

Рис. 4. Мана III. Археологические материалы, обнаруженные на поверхности городища: 1-5 - лепная керамика; 6, 7 - фрагменты греческих амфор; 8, 9 - фрагменты глиняной обмазки.

Рис. 5. Мана III. Предметы из железа, обнаруженные на поверхности городища.

Рис. 6. Мана IV. 1 - план-схема городища; 2 - «вал» городища (вид с востока); 3 - «citadel» (вид с запада).

Рис. 7. Мана V. Ортофотоплан городища (по Google Earth).

20.07.2015

Dr. Aurel Zanoci, Universitatea de Stat din Moldova, str. Mateevici, 60, MD-2009 Chișinău, Republica Moldova, e-mail: azanoci@gmail.com

Dr. Octavian Munteanu, Universitatea Pedagogică de Stat „Ion Creangă”, str. Ion Creangă, 1, MD-2069 Chișinău, Republica Moldova, e-mail: ocmunteanu@gmail.com

Dr. Ion Tentiuc, Muzeul Național de Istorie a Moldovei, str. 31 August, 121-A, MD-2012 Chișinău, Republica Moldova, e-mail: ion_tentiuc@yahoo.com

Valeriu Bubulici, Muzeul Național de Istorie a Moldovei, str. 31 August, 121-A, MD-2012 Chișinău, Republica Moldova, e-mail: vbubulici@mail.ru