

BENEFICIARII ȘI DRUMURILE ÎN MOESIA INFERIOR¹

Lucrețiu Mihailescu-Bîrliba

Doctor, profesor universitar
Universitatea „Alexandru Ioan Cuza” din Iași
ID ORCID: 0000-0002-8479-4666

Ana Honcu

Doctor
Universitatea „Alexandru Ioan Cuza” din Iași/
Muzeul Național al Literaturii Române din Iași)
ID ORCID: 0000-0002-4310-7321

CZU: 94:351.736(37)

DOI: <https://doi.org/10.59295/lrr2023.03>

Summary:

The roads and beneficiaries in Inferior Moesia

The connection between the beneficiarii of the Roman army and the road stations is well-known. However, the previous works does not pay much attention on which roads did they act. In this article we are trying to establish a connection between the presence of these officers and the finding spots of the inscriptions where they are attested. We draw our attention especially to votive texts, which supposes, like in many other cases, the existence of a statio and less to funerary inscriptions, in which the finding spot does not automatically occur with their activity area.

Key words: *beneficiarii, Moesia Inferior, roads, Roman army.*

1. Introducere

Rolul beneficiarilor în administrația imperială este cunoscut și a fost abordat și discutat în numeroase rânduri. J. Nélis-Clément avea parțial dreptate atunci când sublinia că în provinciile de limes (precum Moesia Inferior), *stationes de beneficiarii* erau situate lângă *castella* care găzduiau trupe cu misiuni defensive². *Beneficiarii* asigurau comunicarea între guvernator și armată și circulația informației în provincii, îndeplinind totodată și sarcini militare, Am spus „parțial” pentru că sunt și beneficiarii menționați în proximitatea *stationes portorii*.

¹ O versiune ușor diferită în limba engleză este în curs de publicare (L. Mihailescu-Bîrliba, A. Honcu. The beneficiarii and the Roman roads in Moesia Inferior. În: M. Tapavicki-Ilić, B. Ivanović, *Proceedings of the 6th International Conference on Roman Danubian Provinces*. Belgrad: 2024.

² J. Nélis-Clément. *Les beneficiarii: militaires at administrateurs au service de l'Empire (I^{er} s. a. C.-VI^e s. p. C)*. Bordeaux: Ausonius, 2000, pp. 212-213.

Într-o lucrare anterioară, unul din autori a analizat implicarea beneficiarilor în administrația vamală din Moesia Inferior³. Aceștia au fost identificați la Histria, Tomis, Capidava, Durostorum, Novae și Montana, unde existența *stationes portorii* este sigură sau aproapiate sigură. Izvoarele atestă prezența simultană a *beneficiarii* și a funcționarilor vamali în centre sau castru importante de pe Dunăre, în capitala provinciei și în districtul aurifer din Montana. Existența birourilor vamale nu presupune în mod automat și prezența *beneficiarii* în vecinătatea acestor birouri, chiar dacă o asemenea prezență e adeseori atestată. Cel mai important rol al beneficiarilor guvernatorilor este legat de informație. Dacă un birou vamal era în aria lor de acțiune, activitatea beneficiarilor putea interfera cu cea a funcționarilor vamali. Sarcina principală a acestor ofițeri era de a înlesni circulația informației între autoritățile militare și civile și populația civilă, colaborând și cu funcționarii vamali.

Cu toate acestea, sunt și alți *beneficiarii* menționați în alte așezări din provincie. Vom încerca să stabilim, în măsura posibilului, o legătură între prezența beneficiarilor și locurile de descoperire a inscripțiilor în care sunt aceștia atestați. Ne vom îndrepta atenția mai cu seamă către inscripțiile votive, care presupun existența unei *statio* și mai puțin asupra inscripțiilor funerare, în cazul cărora locul de descoperire nu coincide cu aria lor de acțiune.

2. Beneficiarii și supravegherea drumurilor

Se poate constata că în multe cazuri *beneficiarii* pot îndeplini o sarcină triplă: protejarea resurselor, a birourilor vamale și a drumurilor. Legătura dintre locurile descoperirii textelor și drumuri este evidentă în multe cazuri. Misiunile lor polițienești implicau de asemenea combaterea *latrones* sau a persoanelor care puteau provoca daune resurselor sau afacerilor financiare, chiar dacă sarcinile administrative nu erau nici ele neglijate⁴. Figura următoare prezintă locurile de descoperire și poziționarea lor pe drumurile deja atestate. (**Fig. 1**).

Majoritatea beneficiarilor este menționată la Montana și în împrejurimi. Aceasta reprezintă un exemplu clar al triplei misiuni de care am vorbit înainte. Mai mult, proprietatea imperială legată de exploatarea aurului și a argintului impunea necesitatea prezenței unui *centurio regionarius*, ajutat de *beneficiarii*. Vânătorile imperiale atestate în regiune arată că zona era bogată în păduri, acest lucru putând indica în mod indirect prezența *latrones*, legată cu siguranță de resurse. Montana era situată pe un drum care mergea paralel cu

³ L. Mihailescu-Bîrliba. Les bénéficiaires des gouverneurs et les stations douanières en Mésie Inférieure. În: L. Mihailescu-Bîrliba, I. Dumitrache (eds.). *Persevera lucere. Studia in memoriam Octaviani Bounegru*. Wiesbaden: Harrassowitz, 2021, pp. 135-150.

⁴ J. France, J. Nélis Clément. Tout en bas de l'empire. Les stations, lieux de contrôle et de représentation du pouvoir. În: J. France, J. Nélis-Clément (eds.). *La statio. Archéologie d'un lieu de pouvoir dans l'empire romain*. Bordeaux: Ausonius, 2014, p. 124.

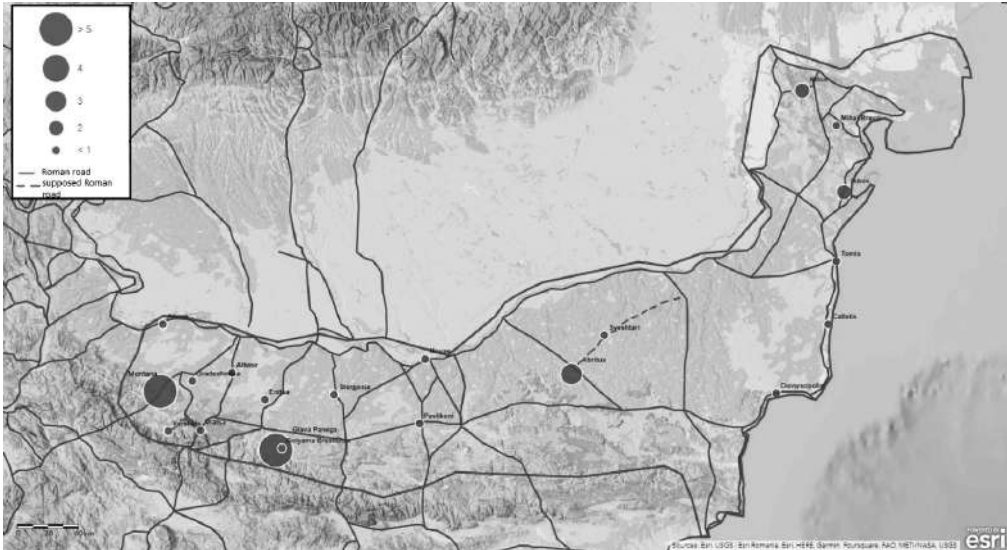


Fig. 1.

drumul de limes, iar importanța strategică a acestui drum este mai presus de orice îndoială. Vratsa este pe drumul secundar care pleacă din Montana și se intersectează cu un altul care pleca de pe drumul dunărean, lângă Augustae și ducea la Serdica, prin Altimir. Drumul lega totodată Montana cu trecerea principal prin Munții Haemus Vratsa fiind unul din aceste puncte de trecere. Varshets este situat la sud-vest de Montana și nu apare pe hărțile antice, dar este menționat pe hărțile elaborate de Madzarov⁵ și Panaite.⁶ Aceasta poate însemna (în cazul textului de la Varshets) ca locul descoperirii poate indica un posibil drum secundar care pornea din Montana și se intersecta cu drumul Augustae-Serdica. Altimir era situat pe drumul care pornea de pe drumul dunărean (lângă Augustae) și ducea la Serdica, trecând prin Vratsa. Enitsa se află pe drumul care lega Oescus de drumul Montana-Marcianopolis, dar beneficiarii puteau acționa și în regiunea Montana. Prin urmare, putem remarca o rețea de *stationes* de beneficiari în vestul Moesiei Inferior (Montana și împrejurimile), incluzând Montana, Altimir, Vratsa și Varshets, aproape un pătrat după cum apare pe hartă (**Fig. 1**). Această rețea este în conexiune cu protejarea resurselor și a drumurilor pe care avea loc transportul mărfurilor, paralel cu Dunărea și cu Munții Haemus. presupunem că un alt drum secundar lega Vratsa și Varshets, ducând la Montana (**Fig. 2**).

⁵ M. Madzarov. *Roman Roads in Bulgaria. Contribution to the development of roman road system in the provinces of Moesia Inferior and Thracia*. Veliko Târnovo: Faber, 2009.

⁶ A. Panaite. *Roman Roads in Moesia Inferior. Archaeological and Epigraphic Evidence*. În: L. Vagaliniski, N. Sharankov (éds.). *Limes XXII. Proceedings of the 22nd International Congress of Roman Frontier Studies Ruse, Bulgaria, September 2012*. Sofia: National Archaeological Institute with Museum Bulgarian Academy of Sciences, 2015, p. 597, fig. 3.

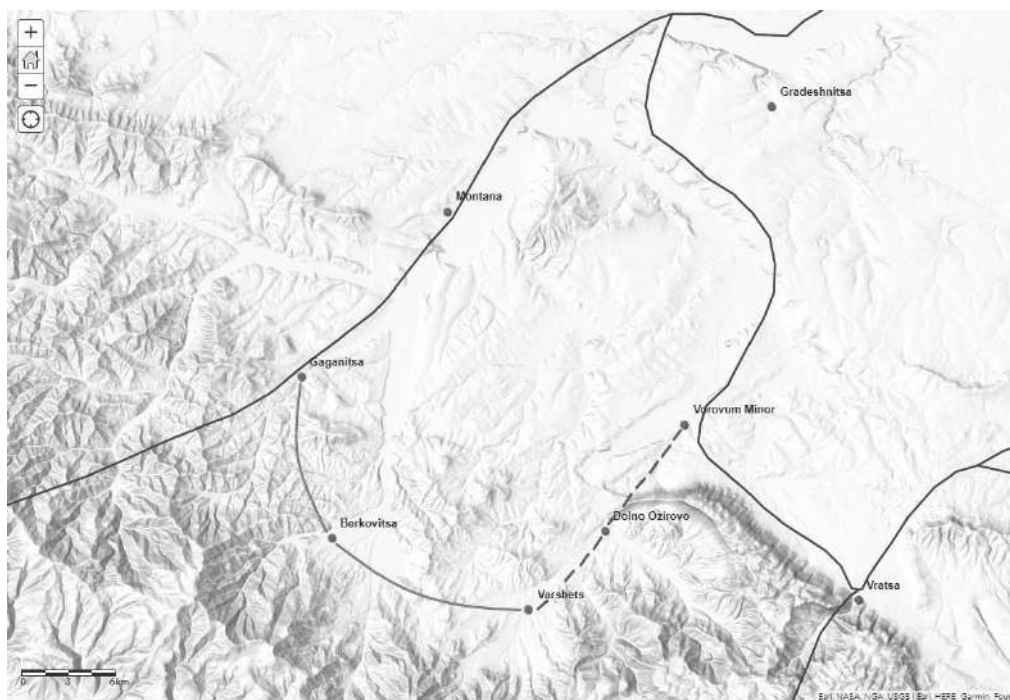


Fig. 2.

Acest drum nu era direct între Vratsa și Varshets, deoarece presupunea traversare munților, foarte dificilă chiar și în ziua de astăzi. Singura conexiune posibilă era aceea care pornea din Vratsa prin Vorovum Minor și apoi spre Varshets prin Dolno Ozirovo (deja atestat). Astfel, propunerea noastră pentru un posibil drum secundar este Vorovum Minor-Dolno Ozirovo. Legătura Vratsa-Dolno Ozirovo este mai puțin probabilă, presupunând și ea o traversare a munților. Vorovum Minor a fost identificat după epitaful veteranului Valerius Rufus, a cărui soție poartă un nume dacic (Aurelia Zuraturme)⁷, ceea ce poate indica o origine identică a veteranului. Informația a fost completată prin identificarea unui fort și a unui tezaur monetar⁸. La Dolno Ozirovo, a fost identificat un fort cu două turnuri de apărare⁹.

Pavlikeni a fost de asemenea situat la intersecția unui drum important (Montana-Melta-Nicopolis ad Istrum- Marcianopolis) cu altele secundare care duceau în cele din urmă la Dunăre (Novae).

⁷ *L'Année Épigraphique, Paris* (în continuare – AE) 1969/1970, p. 568.

⁸ R. Ivanov, K. Luka. Montana – Praesidium, Regio, Municipium. În: R. Ivanov (ed.), *Roman Cities in Bulgaria, II, Thracian, Greek, Roman and Medieval cities, residences and fortresses in Bulgaria*. Sofia: Ratiaria semper floreat, 2015, pp. 208, 218.

⁹ *Ibidem*, p. 208.

Abritus era deja cunoscut ca o *statio* situată pe drumul care lega Sexaginta Prista de Marcianopolis¹⁰. Sveshtari este extern drumurilor cunoscute până acum și, dacă *beneficiarius* menționat aici nu a așezat inscripția pe proprietatea sa privată, putem presupune că Sveshtari putea fi situate pe un drum secundar care lega Abritus de Durostorum prin Palmatae (**Fig. 3**).

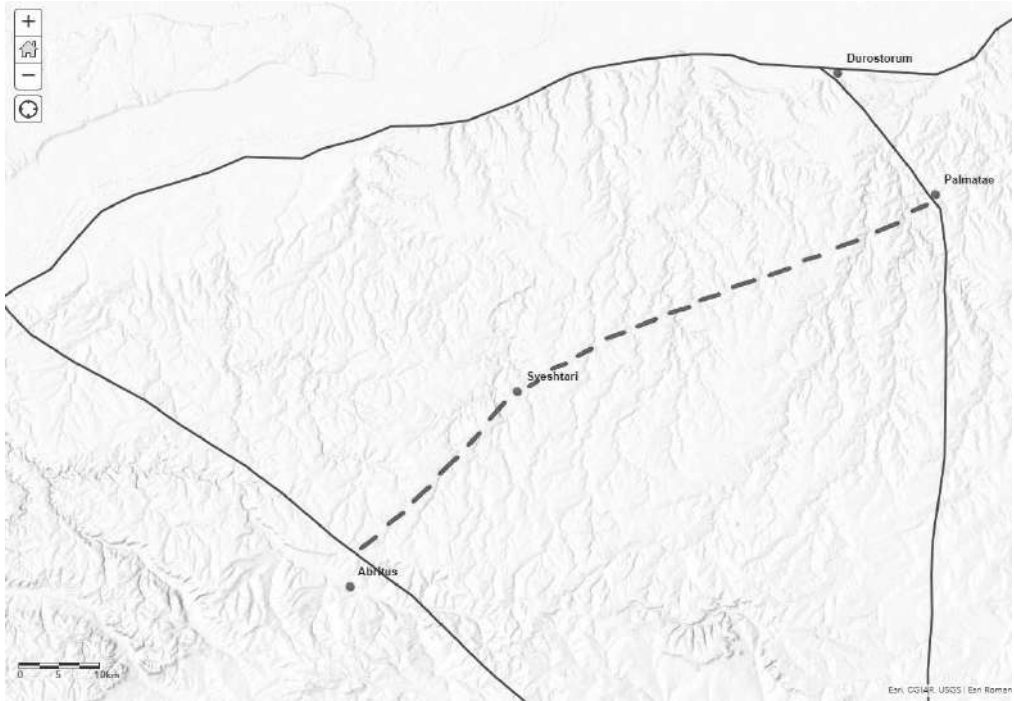


Fig. 3.

A. Panaite considera că Sveshtari era situat pe drumul Abritus-Candidana, lucru care este probabil. Totuși, pentru a face conexiunea Abritus to Durostorum (repetăm amândouă *stationes* importante de drumuri), era mai direct prin Sveshtari în direcția indicată pe hartă. În afară de aceasta, Palmatae este menționată în sursele epigrafice. O bornă miliară a fost găsită la Altsek (regiunea Dobrich) și datează din 237-238, indicând distanța către Palmatae (localizată de Torbatov în satul Onogur, în partea stângă a Văii Suha, Bulgaria¹¹). Acest stâlp miliar a fost ridicat pe drumul care leagă Durostorum de Marcianopolis.¹² Palmatae este menționată în Tab. Peut. ca singura *statio* între Durostorum și Marcianopolis, situată la 14 mile de Durostorum și 45

¹⁰ A. Panaite, *Op. cit.*, p. 598.

¹¹ S. Torbatov. The Roman Road Durostorum–Marcianopolis. În: *Archaeologia Bulgarica*, 4, 1, 2000, pp. 59-60.

¹² A. Panaite, *Op. cit.*, p. 598.

miles de Marcianopolis. Astfel, presupunem că o conexiune mai rapidă de la Abritus la Durostorum via Sveshtari o constituia un drum care intersecta drumul Durostorum-Marcianopolis prin Palmatae.

Mihai Bravu este situat pe un drum secundar care se afla la intersecția drumului interior central al provinciei (nord-sud) (Noviodunum- Ibida) cu cel pontic¹³. *Beneficiarii* care activau la Mihai Bravu aveau posibilitatea să su-pravegheze atât drumul principal, dar și câteva așezări importante din zonă, precum Ibida și *vicus Novus*. Nifon este situat aproape de drumul interior menționat anterior și putem presupune că *statio* era situată pe un alt drum secundar (neatestat), care lega drumul central interior cu Troesmis (**Fig. 4**).

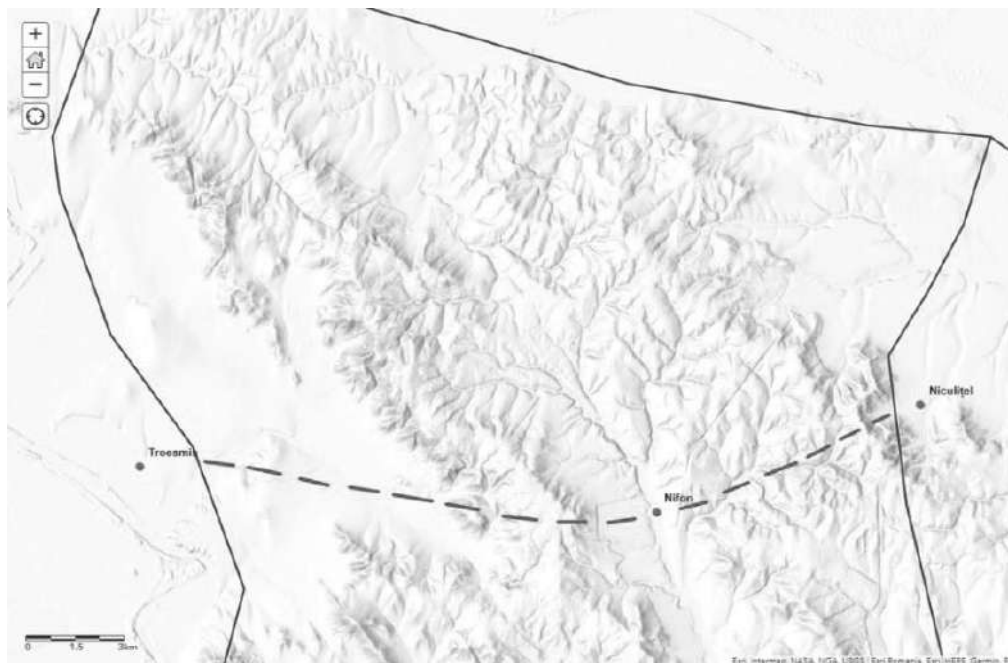


Fig. 4.

Un alt drum decundar lega Troesmis de Horia, unde a staționat și o *vexillatio* a *legio V Macedonica*¹⁴. Dar Nifon poate rămâne o *statio* importantă legată de Troesmis printr-un drum secundar care ducea la Niculițel, situat pe drumul central imperial (Noviodunum-Tropaeum Traiani). Niculițel a fost o așezare rurală în proximitatea orașului Noviodunum. Cercetările arheologice au scos la iveală o a *villa*¹⁵ și câteva inscripții¹⁶.

¹³ *Ibidem*, p. 596.

¹⁴ *Ibidem*, p. 597, fig. 3.

¹⁵ V. H. Baumann. *Ferma romană din Dobrogea*. Tulcea : Muzeul „Deltei Dunării”, 1983, pp. 95-97.

¹⁶ L. Mihailescu-Bîrliba. *Rure vivere in Moesia Inferiore. la population dans le milieu rural d'une province périphérique de l'Empire romain*. Wiesbaden: Harrassowitz, 2018, pp. 158-159.

În cazul drumului maritim, *stationes* erau situate în orașe grecești importante, precum Histria, Callatis, Dionysopolis, în care beneficiarii nu controlau doar drumul militar pontic, ci și mărfurile care circulau în zonă. Chiar dacă în Tomis nu este vreo inscripție votivă privindu-i pe beneficiari, existența unei *statio* este mai mult decât probabilă, din două motive. Unul este reprezentat de importanța orașului, celălalt de inscripțiile funerare a trei *beneficiarii consularis* (P. Valerius Pacatus¹⁷ și M. Sufena Titianus,¹⁸ ambii din *legio V Macedonica*, și un anonim din *legio XIII Gemina*¹⁹), decedați foarte probabil în timp ce erau activi acolo.

Distribuția geografică a inscripțiilor care atestă beneficiari în Moesia Inferior ne oferă câteva aspecte interesante referitoare la supravegherea drumurilor. Beneficiarii provin din toate legiunile cantonate în provincie, dar și din legiunea a XIII- a Gemina (4 din legiunea I Italica, 3 din legiunea XI Claudia, 2 din legiunea V Macedonica și 2 din *legio XIII Gemina*) (Fig. 5). În restul cazurilor, numele legiunii nu este menționat.

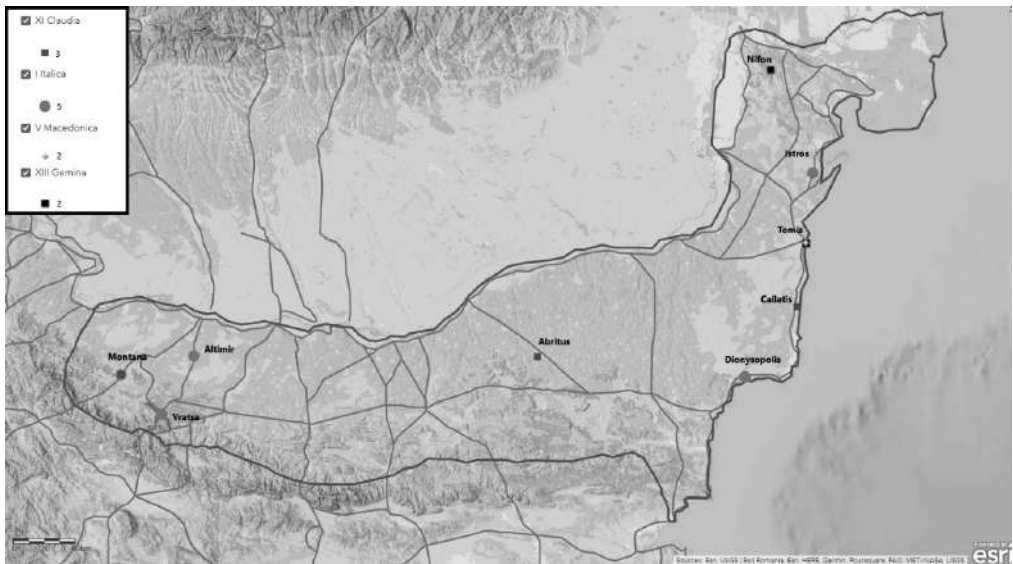


Fig. 5.

Desigur, în unele cazuri sarcinile lor includeau protejarea resurselor și a birourilor vamale. De aceea, nu este surprinzător faptul că cei mai mulți dintre ei provin de la Montana, unde exploatarea aurului și a argintului, precum și existența unui birou vamal au sporit considerabil importanța regiunii.

¹⁷ *Inscriptiones Scythiae Minoris*, Bucharest-Paris (în continuare – ISM) II, 193; ISM VI-2, 193.

¹⁸ ISM II, 192; ISM VI-2, 192.

¹⁹ ISM II, 221; ISM VI-2, 221.

Alte *stationes* erau amplasate pe drumuri secundare care duceau la drumul danubian sau la drumul paralel (Montana- Marcianopolis), dovedind mobilitatea beneficiarilor în regiune pentru a asigura securitatea drumurilor și protecția resurselor. Stațiile din apropierea Montanei (Gradeshnitsa, Varshets, Vratsa și Enitsa) demonstrează existența unei rețele de drumuri secundare aflate sub controlul beneficiarilor. Propunem existența unui drum secundar neatestat care lega Vratsa de Varshets și Montana. Storgosia este situată pe drumul Oescus-Melta, Pavlikeni se afla la granița cu Thracia și la intersecția drumului Montana- Marcianopolis cu alte drumuri secundare care ajungeau în cele din urmă la drumul Dunării, la Novae. Abritus este situat pe drumul care începea la Sexaginta Prista și care ducea la Marcianopolis. Alături de Abritus, Sveshtari ar putea fi situat pe un drum secundar neatestat până în prezent, care lega Abritus de Durostorum. Mihai Bravu se află pe drumul secundar care face legătură între drumul central interior și Argamum. Nifon se află lângă acest drum central interior și ar putea fi situat pe un drum secundar (neatestat) care lega drumul central interior de Troesmis.

Așadar, propunem existența a trei drumuri secundare neatestate care pot fi puse în legătură cu stațiile beneficiarilor: drumurile Vorovum Minor-Dolno Ozirovo-Varshets, Abritus-Shvestari-Palmatae (apoi spre Durostorum) și un drum secundar care lega drumul central interior de Troesmis, traversând Nifon (**Fig. 2, 3, 4**).

Drumul de coastă al Mării Negre (drumul Pontic) are câteva stații importante de beneficiari: Istros, Tomis, Callatis, Dionysopolis. Misiunea beneficiarilor consta nu numai în sprijinirea eficientă a mobilității armatei romane, ci și în controlul și asigurarea securității aprovizionării armatei.

Drumul danubian este mai puțin atestat prin surse epigrafice: o singură inscripție descoperită la Lom, care lega Montana și Novae. Acest lucru nu înseamnă că beneficiarii nu au acționat în zonă. Limesul dunărean era controlat direct de către legiuni și de unitățile auxiliare care campau acolo: beneficiarii proveniți din legiuni (majoritatea din I Italica, dar și din XI Claudia, mai puțin din V Macedonica) asigurau controlul și protecția drumurilor pe teritoriul interior al provinciei.

Pentru a evalua eficacitatea controlului beneficiarii dintr-un anumit punct (*statio*) în teritoriu, am aplicat o analiză spațială în ArcGIS, mai exact analiza zonelor tampon. Zonele de supraveghere au fost calculate din punctul central (locul de descoperire al inscripției) și distribuite uniform în spațiu. Acestea au fost împărțite în zone tampon de 10, 20 și 30 km, pentru a delimita distanța de supraveghere scurtă, medie și lungă (**Fig. 6**).

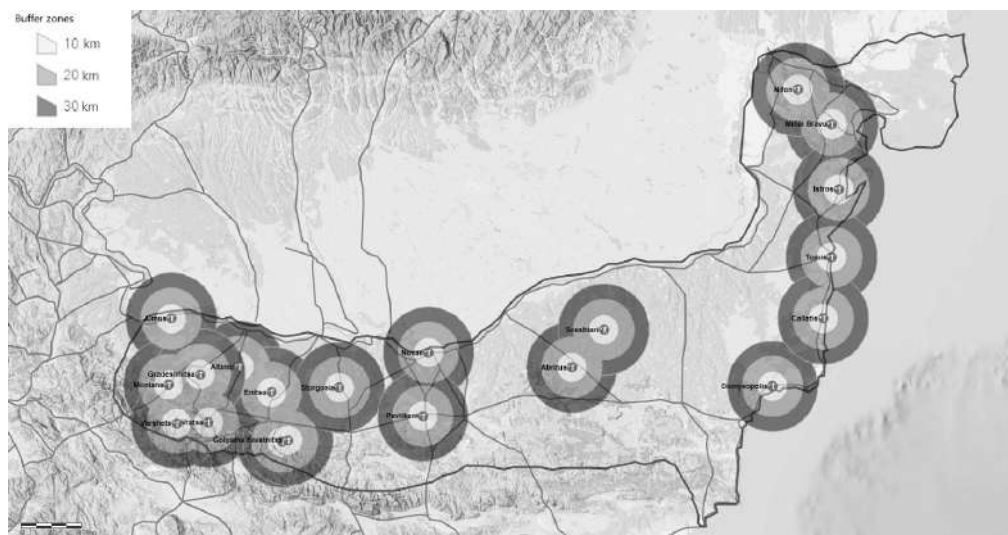


Fig. 6.

În final am obținut o relație de proximitate între localizarea beneficiarilor și drumul roman principal sau secundar. Putem concluziona că toate inscripțiile care atestă beneficiari sunt amplasate pe drumuri romane (în zona tampon de 10 km), cu două excepții, Glava Panega și Golyama Brestintsa. Analiza ne arată că drumul dintre Durostorum și Marcianopolis se află în afara zonelor de protecție, dar trebuie să presupunem existența unor instalații militare de supraveghere și protecție a acestui segment (*turres, burgi, tabernae*²⁰, *stabula*²¹, *tabernae et praetoria per vias militares*²²). Analizând resursele și așezările din zonele tampon, putem observa că prezența beneficiarilor este asociată cu regiuni importante din punct de vedere economic și strategic. Anumite zone tampon se află în afara zonei de *limes*.

O ultimă observație: multe altare, așa cum reiese din texte, sunt consacrate Dianei. Acest lucru ar putea indica existența pădurilor (pentru Montana, Mihai Bravu, Nifon acest lucru este cert) și o posibilă prezență a unor *latrones*. O inscripție datând din anul 256 relatează despre construirea unui *burgus* pentru a-i observa²³. Acest lucru ar putea indica faptul că aceștia acționau în zonă, cel mai probabil de multă vreme. În orice caz, beneficiarii asigurau paza drumurilor, inclusiv a celor secundare și cele din păduri.

²⁰ Corpus Inscriptionum Latinarum, Berlin (în continuare – CIL) III 6123.

²¹ AE 1961.

²² AE 1999, 1397.

²³ CIL III 12376.