
HABITATUL GETIC ÎN ZONA SATULUI SOCOLA (RAIONUL ȘOLDĂNEȘTI, REPUBLICA MOLDOVA)¹

**Aurel Zanoci, Mihail Băț, Vitalie Sochircă,
Victor Dulgher, Vladimir Chitic, Daniel Cuculescu**

Cuvinte-cheie: bazinul Nistrului de Mijloc, a doua epocă a fierului, așezări, fortificații, ceramică.

Introducere

Cercetările arheologice realizate în bazinul Nistrului de Mijloc, începând cu anii postbelici și până în prezent, au pus în evidență numeroase situri ce se încadrează în epoca fierului. Acestea sunt concentrate, în special pe malul drept al fluviului, însă nu lipsesc și pe cel stâng (Kašuba, Haheu, Levički 2000; Камрыба 2000; Zanoci, Băț 2011; Zanoci, Băț 2020). În ultimele două decenii o atenție sporită a fost acordată habitatului din microzona Saharna (Niculiță, Zanoci, Arnăut 2008; Niculiță, Zanoci, Băț 2016; Niculiță et al. 2019), rămânând mai puțin studiate cele amplasate mai amonte sau mai aval pe Nistru. Printre teritoriile unde, practic, nu erau cunoscute situri din epoca fierului se remarcă spațiul limitrof localității Socola din raionul Șoldănești, fapt care a stimulat noi cercetări de teren în această regiune.

Cadrul natural

Spațiul investigat este situat în partea central-estică a Podișului Nistrului, pe malul drept al fluviului Nistru, la vest de satul Socola, raionul Șoldănești (fig. 1). Teritoriul poate fi delimitat convențional în două sectoare, în funcție de caracterul cadrului natural: A) limita de contact dintre canionul Nistrului și defileul unui pârâu, tributar fluviului, cu prezența a două promontorii formate la muchia versantului (fig. 2/1-2); B) podișul puțin fragmentat, larg deschis spre vest (fig. 2/3). Alitudinea absolută a acestei regiuni variază de la 28 m – nivelul albiei Nistrului, până la 265 m – vârful unui deal la 1,10 km de malul drept al fluviului, rezultând o energie relativ mare a reliefului de cca 237 m (fig. 3).

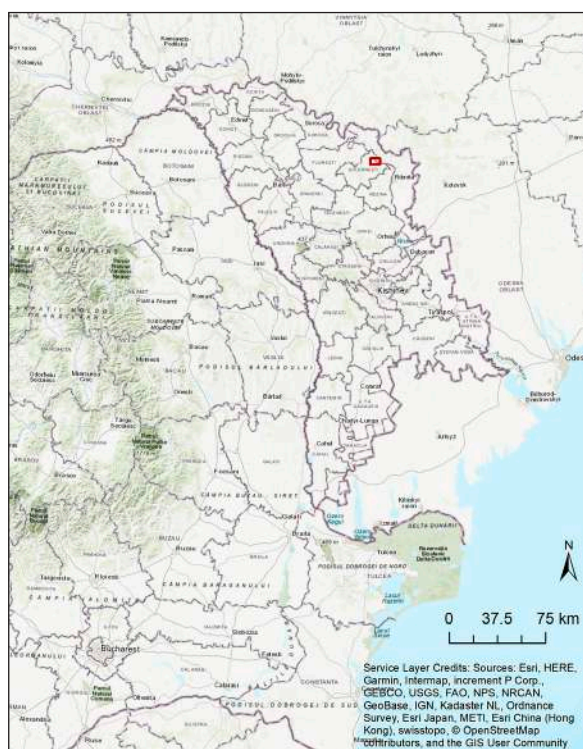
A) Cele două promontorii, localizate proeminent – unul la nord de defileul pârâului, iar altul – la sud de acesta –, au o poziție strategică foarte favorabilă. Cu altitudinea absolută de cca 170-190 m, fiind poziționate pe un mal abrupt de cca 150-160 m față de albia Nistrului, unitățile de relief au un potențial de vizibilitate ridicat, axat pe valea fluviului. Zona cea mai fragmentată din acest spațiu, cu denumirea „Profilul geologic de lângă satul Socola”², este parte dintr-o falie tectonică, care a dislocat straturile de roci sedimentare și a servit ulterior drept culoar pentru valea fluviului Nistru de tip canion. Aflorimentul de roci este reprezentat de calcare stratificate, preponderent de vârstă sarmațiană (etajul Basarabian) (Nicoară 2016, 51). Ecosistemele tipice acestui sector stâncos, cu procese carstice active, sunt cel *petrofit*, cu vegetație arboricolă-arbustiferă, și cel *cavernicol*, cu prezența unor peșteri, grote și alte forme specifice.

B) Spre vest de canionul Nistrului se desfășoară un relief de podiș slab înclinat, cu altitudinea absolută de cca 200 m și maximă de 265 m, modelat în depozite cu alternanțe de argile, nisipuri, material aluvial și deluvial. Specificul alcătuirii geologice favorizează prezența unor orizonturi acvifere, izvoare cu apă potabilă, fântâni și iazuri, ceea ce denotă prezența unor surse sigure de apă. Ecosistemele tipice acestui sector sunt silvostepice (cu masive forestiere de foioase), pe soluri cenușii și cernoziomuri.

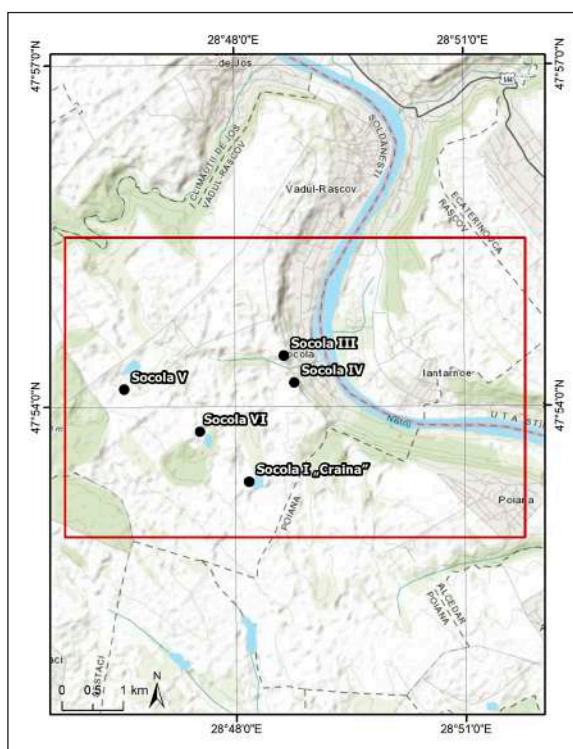
Prin urmare, microzona Socola oferă un cadru natural prielnic traiului și activității omului, cu condiții naturale favorabile și resurse naturale primordiale pentru comunitățile umane: apă potabilă, păduri de foioase cu o biodiversitate bogată, soluri fertile, roci de construcție (calcar, argilă, nisip, marnă ș.a.).

¹ Acest articol a fost realizat în cadrul proiectului 20.80009.1606.14 „Patrimoniul arheologic din epoca fierului în regiunea Nistrului Mijlociu și bazinul râului Cogâlnic: cercetare interdisciplinară și valorificare științifică”.

² Acesta se încadrează în fondul ariilor naturale protejate de stat (nr. 72 din categoria A (geologice și paleontologice) a monumentelor naturii din *Legea privind fondul ariilor naturale protejate de stat*, nr. 1538 din 25 februarie 1998.



1



2

Fig. 1. Localizarea spațiului de cercetare în context național (1) și pe harta bazinului Nistrului de Mijloc, detaliu (2) (imagine de A. Asăndulesei).

Istoricul cercetării

Primele cercetări periegetice în preajma localității Socola au fost realizate, în anul 1952, de A. Černyš și T. Passek, care identifică în această regiune o stațiune din epoca paleoliticului superior (Пасек 1952, 15; Керпачу 1973, 103) și o așezare din perioada tripoliană târzie (Пасек 1952, 38; Пасек 1955, 23; Маркевич 1973, 121; Haheu 1993, 32)³.

Prin cercetările de teren efectuate în anul 1954 de către V. Marcheveci, la vest de sat, în apropierea pădurii *Craina*, a fost atestată o așezare cu urme de locuire, atribuite etapei Tripolie CII, culturii getice și culturii Sântana de Mureș-Černjahov (Маркевич 1955, 136, 140; Маркевич 1973, 121; Лапушнян, Никулицэ, Романовская 1974, 13; Рикман 1975, 71; Haheu 1993, 32).

În anul 2007, pe promontoriul ce se înalță la vest de Socola, prin periegezele realizate, independent, de către I. Ursu și I. Manzura, urmate, în

2012, de cele ale lui S. Țerna, a fost descoperită o așezare cu trei niveluri de locuire, atribuite culturii Cucuteni-Tripolie (Bodean, Ursu 2012; Țerna, Popovici, Zabolotnîi 2014, 32-35, fig. 2-4).

În anul 2018, în defileul situat la sud-vest de localitate, a fost descoperită fortuit o garnitură de harnașament pentru caii de tracțiune⁴, încadrată în a doua jumătate a sec. VIII a. Chr. (Topal, Vornic 2022).

Noi cercetări de teren în preajma localității Socola au fost efectuate, în primăvara anului 2022, de către echipa Centrului de arheologie „Ion Niculiță” (Universitatea de Stat din Moldova). Ca urmare, au fost verificate siturile cunoscute anterior, totodată, fiind identificate și unele noi (Zanoci et al. 2022). Astfel, la momentul de față, putem vorbi despre prezența, în proximitatea localității Socola, a șapte așezări⁵ din diferite

³ Conform *Raportului* din 1952 (Пасек 1952, 15), stațiunea paleolitică este amplasată pe un promontoriu format de malul Nistrului și o râpă laterală. Cât privește așezarea eneolitică, nu există detalii cu privire la locul descoperirii ei (Пасек 1952, 38).

⁴ Piesa a fost transmisă Muzeului Național de Istorie a Moldovei (fond PMC 87-140-141). Mulțumim și pe această cale domnului dr. Denis Topal pentru semnarea descoperirii, precum și pentru permisiunea de a utiliza informația inedită.

⁵ În lipsa unor informații mai detaliate despre localizarea siturilor descoperite de T. Passek și A. Černyš, nu se exclude faptul că locul amplasării lor ar putea coincide cu cel al așezărilor descoperite în anii 2007 și 2022.



1



2



3

Fig. 2. Mediul natural în spațiul de cercetare:
1 - canionul Nistrului; 2 - defileul afluentului Nistrului; 3 - Podișul Nistrului.

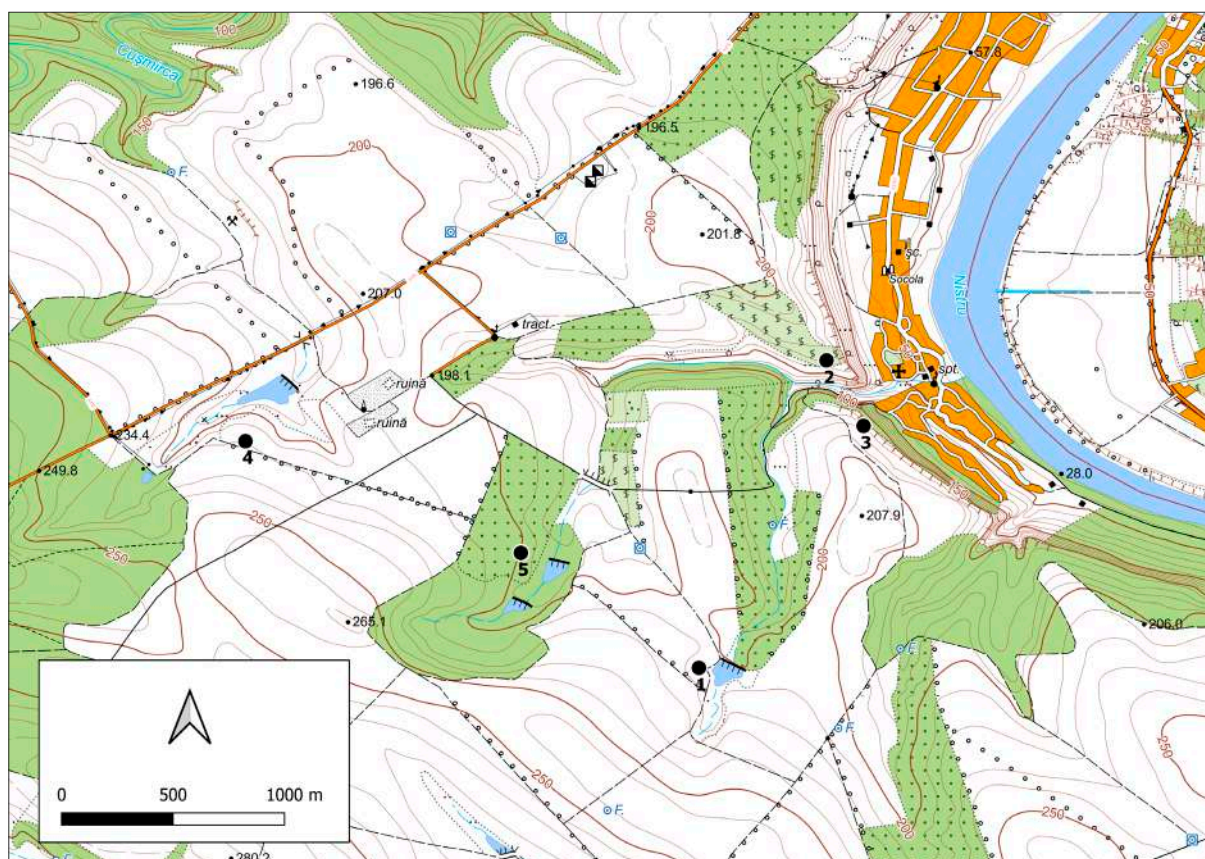


Fig. 3. Localizarea siturilor arheologice pe harta topografică: 1 - Socola I „Craina”; 2 - Socola III; 3 - Socola IV; 4 - Socola V; 5 - Socola VI (sursa imaginii: <http://www.geoportalinds.gov.md>; <http://moldova-map.md>).

Tabelul 1

Descoperiri arheologice din raza localității Socola

Nr.	Denumire sit	Coordonate	Perioada / cultura	Bibliografie
1.	Socola	Neidentificat	Paleoliticul superior	Пассек 1952, 15; Кетрапу 1973, 103
2.	Socola I „Craina”	47°53'20.42"N 28°48'11.02"E	Cucuteni-Tripolie Getică Sântana de Mureș-Černjahov	Маркевич 1955, 136, 140; Маркевич 1973, 121; Лапушнян, Никулицэ, Романовская 1974, 13; Рикман 1975, 71; Свод 1987, 862; Наheu 1993, 32; Zanoci et al. 2022
3.	Socola II	Neidentificat	Cucuteni-Tripolie	Пассек 1952, 38; Пассек 1955, 23; Маркевич 1973, 121; Наheu 1993, 32
4.	Socola III	47°54'26.73"N 28°48'38.57"E	Cucuteni-Tripolie Getică	Bodean, Ursu 2012; Țerna, Popovici, Zabolotnii 2014, 32-35, fig. 2-4; Zanoci et al. 2022
5.	Socola IV	47°54'12.61"N 28°48'46.57"E	Cucuteni-Tripolie Getică	Zanoci et al. 2022
6.	Socola V	47°54'9.30"N 28°46'33.11"E	Cucuteni-Tripolie Getică	Zanoci et al. 2022
7.	Socola VI	47°53'45.22"N 28°47'32.57"E	Sântana de Mureș-Černjahov	Zanoci et al. 2022
8.	Socola, descoperire fortuită	47°53'46.14"N 28°49'15.01"E	Prescitică	Topal, Vornic 2022

perioade istorice, precum și despre o descoperire fortuită (fig. 3; tab. 1).

Plecând de la scopul cercetării noastre, în rândurile ce urmează ne vom referi la rezultatele perieghelzelor la siturile cu nivel de locuire getic.

Așezarea **Socola I „Craina”** este situată la o depărtare de cca 1,4 km vest de la malul Nistrului și cca 0,60-0,80 km est de pădurea *Craina* (fig. 3; 4/1). Ea este amplasată pe malul de nord-vest al unui iaz, pe o pantă ușor înclinată, cu expoziție sud-estică. Aici, deopotrivă cu ceramica atribuită culturilor Cucuteni-Tripolie și Sântana de Mureș-Černjahov, au fost descoperite și 26 de fragmente caracteristice culturii getice, care se concentrează pe o suprafață de cca 200×150 m. Cioburile încadrate în cea de-a doua epocă a fierului au făcut parte din recipiente modelate cu mâna din pastă de lut cu degresanți de șamotă. Arderea lor neuniformă a conferit vaselor o culoare ce variază de la cărămiziu la cenușiu. Printre ceramica recuperată se evidențiază două fragmente de la vase de provizii (fig. 4/2, 4), similare celor din nivelurile de locuire getică de la Saharna Mare (Niculiță, Zanoci, Băț 2016, fig. 130/5, 6), Saharna Mică (Niculiță, Zanoci, Arnăuț 2008, fig. 14/12), Mateuți „La Bașne” (Kašuba, Haheu, Levițki 2000, pl. XXXIX/2) etc. De asemenea, se remarcă și două fragmente de la vase în formă de clopot, decorate cu proeminente aplatizate (fig. 4/3, 5), astfel de recipiente fiind răspândite pe larg în siturile getice din regiunea Nistrului Mijlociu (Niculiță, Zanoci, Arnăuț 2008, fig. 127/4, 5; Niculiță, Zanoci, Băț 2016, fig. 157/2, 3; Kašuba, Haheu, Levițki 2000, pl. XXIII/3), precum și în alte teritorii locuite de aceste comunități (Niculiță, Teodor, Zanoci 2002, fig. 87/1, 8; Munteanu, Iarmulski 2007, fig. 4/7, 8; etc.).

Situl **Socola III** este amplasat pe un promontoriu de formă quasi-triunghiulară, format între malul înalt al Nistrului și un defileu (fig. 3; 5/1, 2). În prezent, acesta se înalță cu cca 150 m față de albia fluviului, având latura de est - nord-est abruptă, practic, inaccesibilă, iar cea de sud – sud-vest fiind mai domoală. Singura cale lesnicioasă de acces pe teritoriul sitului se află spre nord – nord-vest. Pe promontoriu, după cum s-a menționat, în urma cercetărilor din 2007 și 2012 (Bodean, Ursu 2012; Țerna, Popovici, Zabolotnîi 2014, 32-35), au fost atestate trei niveluri de locuire atribuite culturii Cucuteni-Tripolie, nefiind menționată și prezența unor fragmente ceramice din perioada



1

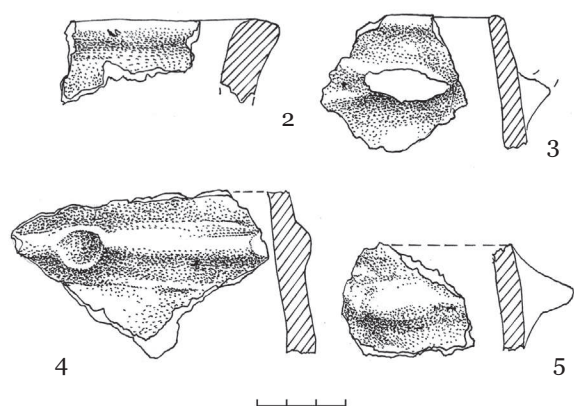
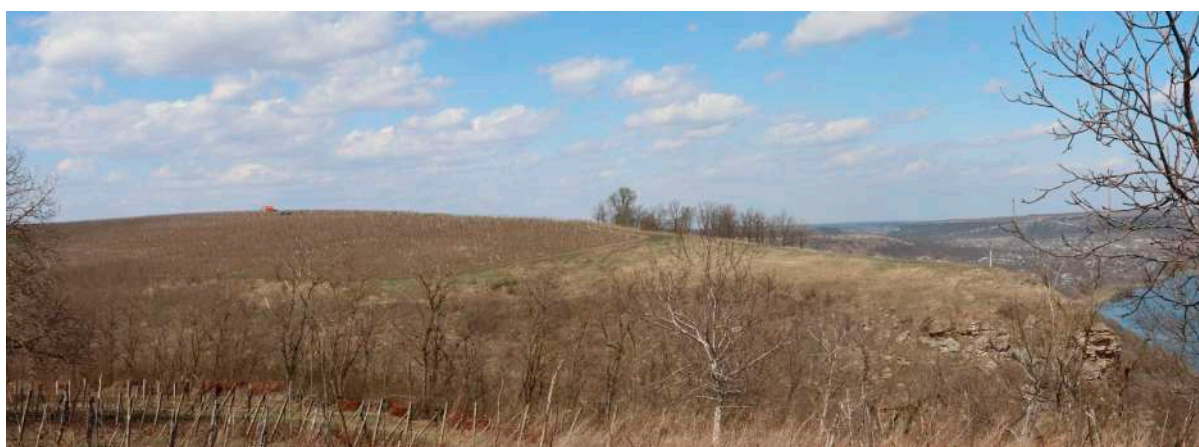


Fig. 4. Socola I „Craina”: 1 - imagine satelitară Google Earth (2022), cu marcarea limitei sitului; 2-5 - fragmente ceramice colectate de la suprafață.

getică. Cercetările din anul 2022 însă au scos în evidență, de rând cu cele eneolitice, și unele artefacte caracteristice culturii getice.

Plecând de la locul strategic al amplasării acestui sit, au fost verificate imaginile satelitare, precum și configurația terenului, în vederea existenței unor elemente defensive artificiale. Astfel, pe o imagine satelitară Google Earth din septembrie 2005⁶ au fost sesizate urmele unei linii defensive, ușor arcuite, care întretaie promontoriul de la

⁶ Imagine realizată până la plantarea viței-de-vie pe suprafața promontoriului.



1



2



3

Fig. 5. Socola III: 1 - vedere generală asupra sitului arheologic; 2 - imagine satelitară Google Earth (2005), cu marcarea limitei sitului și a conturului liniei defensive; 3 - vestigiile actuale ale sistemului defensiv de pe latura de sud.

nord-vest spre sud-est pe o lungime de cca 200 m. Însă, în urma verificărilor pe teren, acestea nu au mai putut fi observate, din cauza plantării aici a viței-de-vie. În schimb, pe marginea de sud – sud-vest, unde panta defileului este mai domoală, a fost descoperit un val de pământ, care are în prezent lățimea, la bază, de cca 2 m și înălțimea de cca 0,60 m (fig. 5/3). El poate fi urmărit pe o lungime de aproximativ 270 m, începând cu locul joncțiunii cu anomalia sesizată pe ortofotoplan și până la capătul promontoriului. Astfel, plecând de la aceste informații preliminare, precum și de la analogiile bine documentate în microzona Saharna (Niculiță, Zanoci, Băț 2016; Zanoci, Niculiță, Băț 2019), se poate presupune existența unei fortificații pe promontoriul de la Socola. Aceasta, cu o suprafață de cca 3 ha, putea fi apărată pe laturile de nord – nord-vest și sud – sud-vest prin intermediul unor construcții defensive, iar pe cea de est – nord-est – de malul abrupt al Nistrului. Din presupusa incintă a fortificației au fost recuperate o fusaiolă și 38 de fragmente de ceramică de factură getică.

Fusaiola (fig. 6/1) a fost confecționată din pastă de lut cu degresanți de șamotă, având arderea incompletă și neuniformă, culoarea variind de la cafeniu la cenușiu-închis. Piesa are formă bitronconică, cu înălțimea de 4 cm, diametrul mare – de 3 cm, diametrul bazelor – de 1,20 cm și al orificiului – de 0,70 cm.

Printre fragmentele de ceramică se evidențiază: o buză de strachină (fig. 6/2), două buze de oală (fig. 6/3, 4), fragmente de pereți de la vase decorate cu proeminențe aplatizate (fig. 6/5, 6) sau brăie alveolate (fig. 6/7). Fragmente similare sunt frecvent întâlnite în nivelurile de locuire getică de la Saharna Mare (Niculiță, Zanoci, Arnăuț 2008,

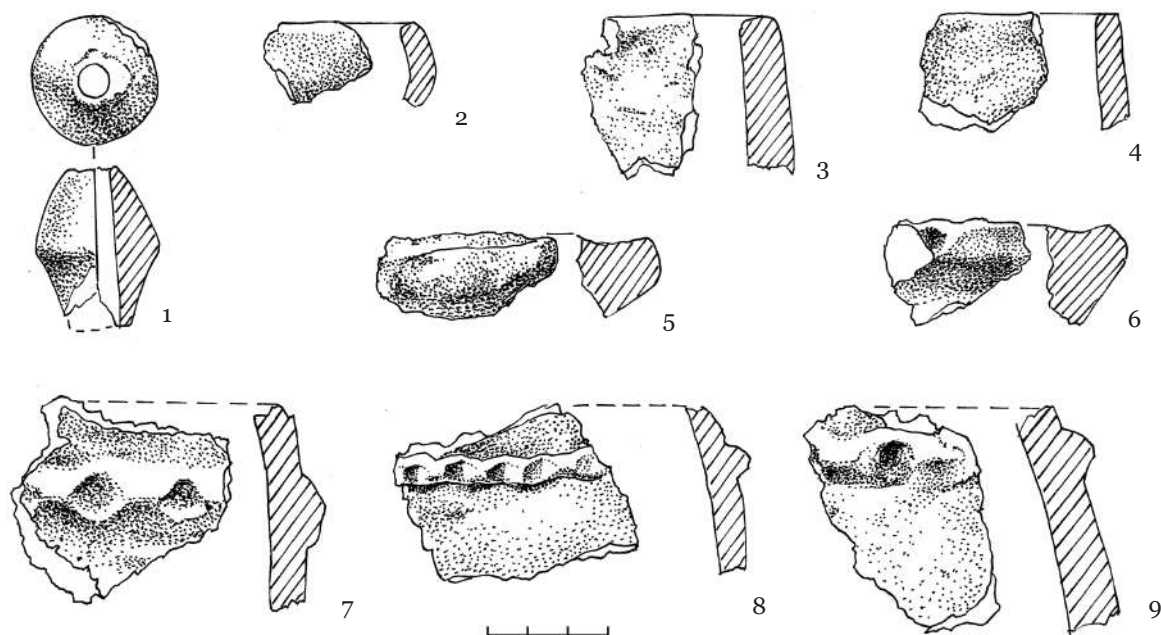


Fig. 6. Artefacte descoperite pe suprafața sitului Socola III.

fig. 93/9, 10; fig. 136/3-5; Niculiță, Zanoci, Băț 2016, fig. 126/13-15), Saharna „La Șanț” (Niculiță, Zanoci, Băț 2016, fig. 228/6, 8, 9), Mașcăuți „Dealul cel Mare” (Zanoci 2004, fig. 20/11-16) etc.

Fragmente ceramice getice (cca 30) au fost descoperite și la nord-vest de linia defensivă, pe o suprafață de cca 150×100 m (fig. 6/8, 9), ceea ce indică asupra existenței unei locuiri *extra muros*.

Situl **Socola IV** este amplasat vizavi de fortificația Socola III, pe malul de sud al defileului (fig. 3). Aici au fost documentate două niveluri de locuire: unul aparținând culturii Cucuteni-Tripolie și altul – culturii getice. Ceramica eneolitică este concentrată în partea centrală a platoului, pe o suprafață de cca 400×150 m, iar cea getică – pe marginea de nord-est a promontoriului, care se înalță aici cu cca 150 m față de albia Nistrului. În acest spațiu, atât pe ortofotoplan⁷, cât și pe teren, pot fi urmărite vestigiile unui val, care închid o incintă de formă semirotundă, cu dimensiunile de cca 80×40 m (fig. 7/1). Cel mai bine valul s-a păstrat pe latura de vest – sud-vest, având în prezent lățimea, la bază, de cca 3,0-4,0 m și înălțimea de cca 0,40-0,50 m. În urma periegezelor de pe suprafața incintei, au fost recoltate 17 fragmente

de ceramică, lucrată cu mâna, caracteristică sortimentului ceramic getic.

Spre sud-est, incinta a fost flancată de o așezare, pe a cărei suprafață (cca 200×120 m) au fost descoperite o lustruitoare și cca 80 de fragmente de ceramică.

Lustruitoarea (fig. 7/2, 3), confecționată din piatră de râu, are forma quasi-elipsoidală, cu lungimea de 7,60 cm, lățimea – de 2,80 cm și grosimea – de 1,50-1,80 cm. Șlefuirea unei laturi, precum și adânciturile de la degete pe părțile laterale, denotă o utilizare intensă a acestei piese.

Dintre fragmentele ceramice se remarcă: buze de străchini (fig. 7/9, 10), buze și pereți cu decor în relief de la oale (fig. 7/7, 8), precum și fragmente de funduri (fig. 7/11-14) de la vase de diferite forme și dimensiuni. Ceramica recuperată atât în „citadelă”, cât și în așezarea adiacentă, este similară celei din siturile getice de la Saharna Mare (Niculiță, Zanoci, Arnăut 2008, fig. 124/1; fig. 137/1; Niculiță et al. 2019, fig. 42/5), Stohnaia III (Niculiță, Zanoci, Băț 2016, fig. 236/4, 9), Alcedar „La Cordon” (Kašuba, Naheu, Levițki 2000, pl. XXXII/12), Hansca (Никулиця 1981, рис. 5/4) etc.

⁷ Imagine Google Earth Pro din luna august 2012.

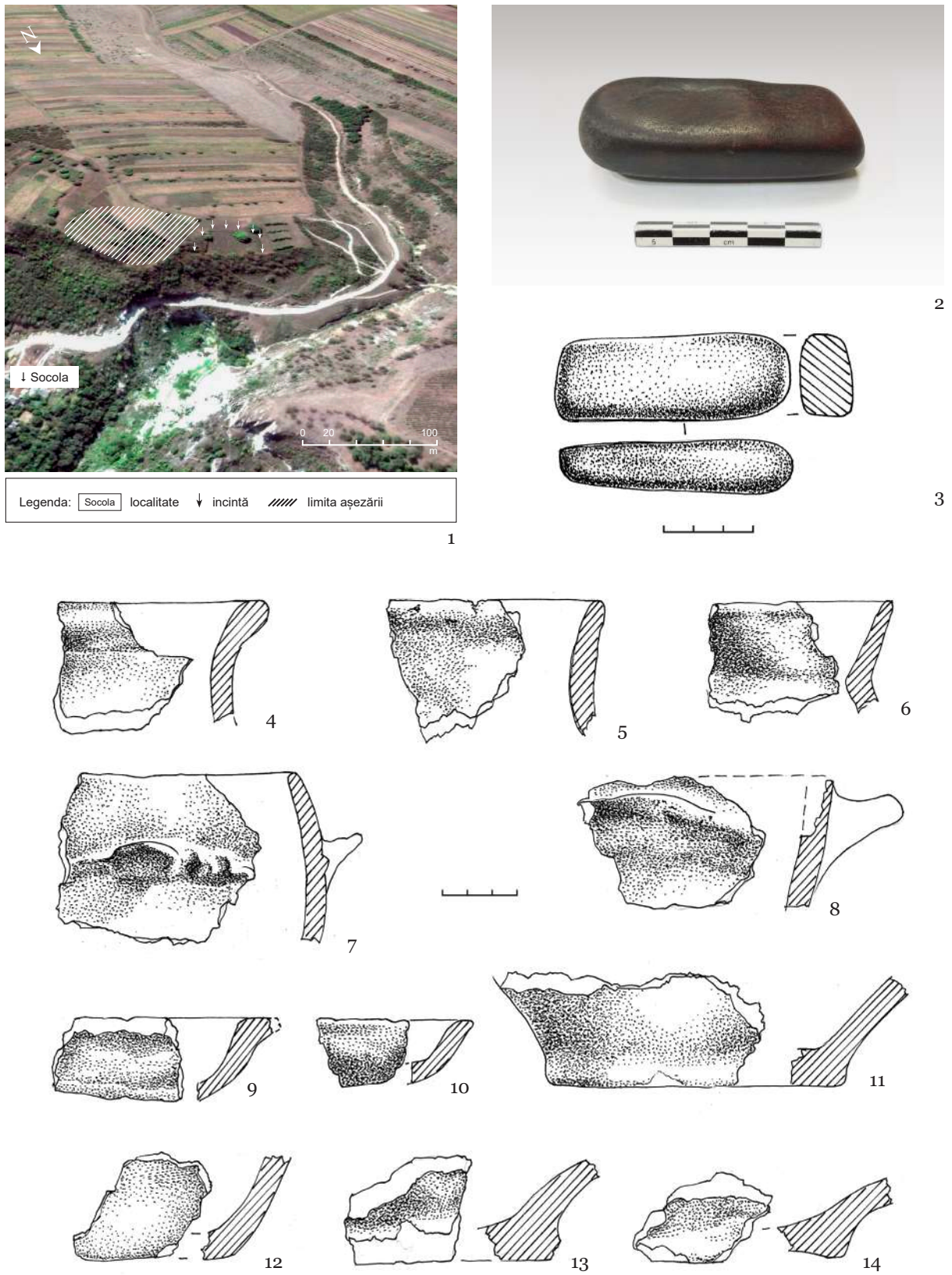


Fig. 7. Socola IV: 1 - imagine satelitară Google Earth (2012), cu marcarea limitei sitului și a conturului liniei defensive; 2-14 - material arheologic colectat de pe suprafața sitului.

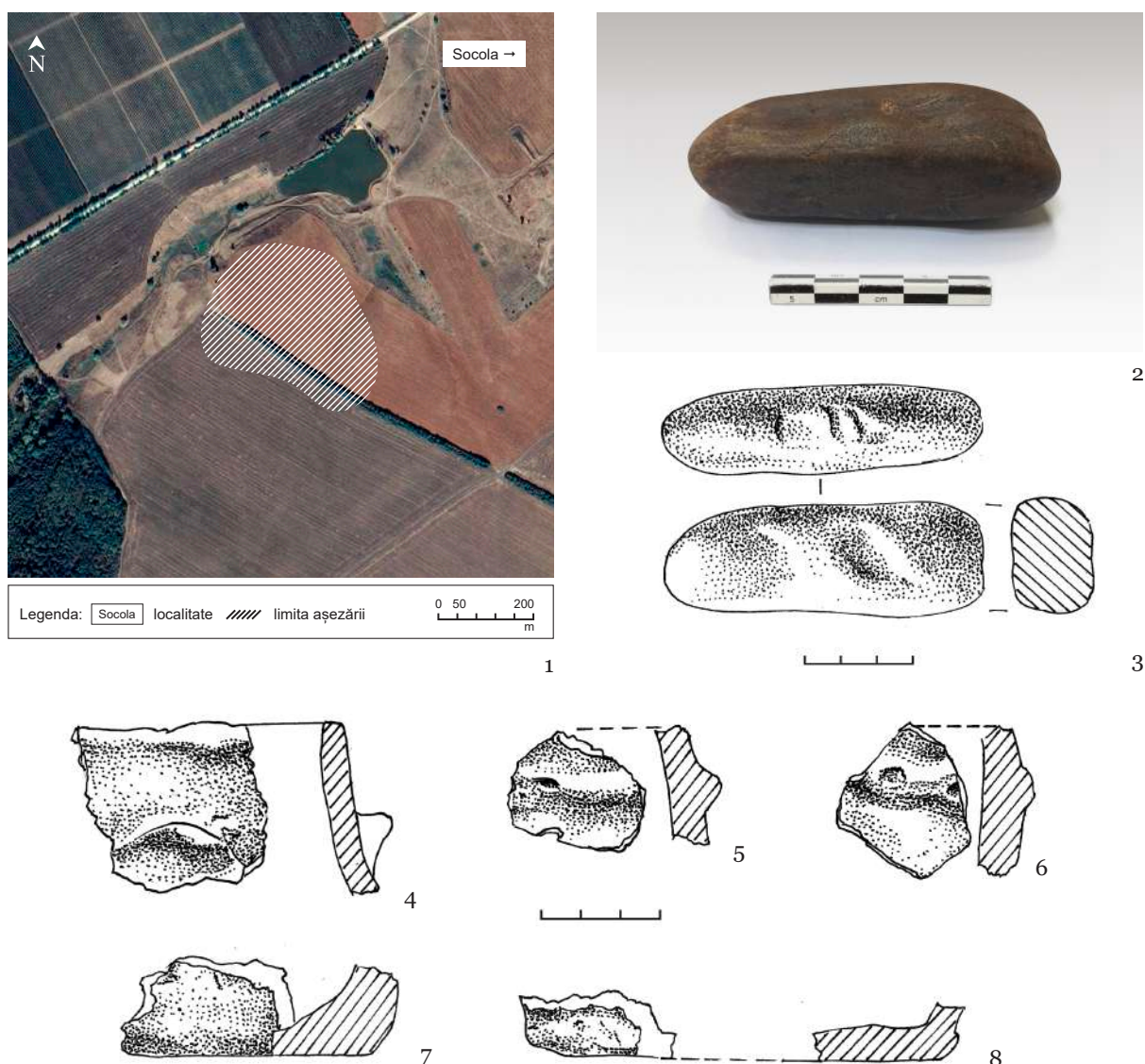


Fig. 8. Socola V: 1 - imagine satelitară Google Earth (2022), cu marcarea limitei sitului; 2-8 - material arheologic colectat de pe suprafața sitului.

Așezarea **Socola V** se află la o distanță de cca 2,5 km spre vest de malul Nistrului și cca 0,15 km sud-vest de un iaz (fig. 3; 8/1). Ea ocupă o pantă ușor înclinată, cu expoziție spre vest. Pe suprafața așezării (cca 350×150 m) au fost descoperite o lustruitoare și cca 60 de fragmente de la vase ceramice caracteristice culturii getice. *Lustruitoarea* (fig. 8/2, 3), cu forma quasi-elipsoidală, a fost confecționată din piatră de râu, având lungimea de 8,70 cm, lățimea – de 3 cm și grosimea – de 2,40 cm. Pe una din laturi piesa este șlefuită, ca urmare a utilizării îndelungate. De asemenea, pe părțile laterale se observă mici adâncituri, rezultate de la degetele celui care a mânuit această ustensilă. Cioburile de ceramică

provin de la vase lucrate cu mâna din pastă de lut cu impurități de șamotă. Arderea lor este incompletă și neuniformă, iar culoarea variază de la cărămiziu la cenușiu-închis. Printre ele se evidențiază: un fragment de la un vas, decorat sub buză cu o mică proeminență aplatizată (fig. 8/4), două fragmente de pereți, ornamentați cu brâie alveolate (fig. 8/5, 6), precum și două fragmente de fund (fig. 8/7, 8). Astfel de recipiente au o largă răspândire în siturile getice atât din regiunea Nistrului Mijlociu (Kašuba, Haheu, Levițki 2000, pl. XXVII/5; Niculiță, Zanoci, Arnăut 2008, fig. 167/9, 11; fig. 170/8), cât și din alte teritorii locuite de aceste comunități (Никулиця 1981, рис. 4/10, 11; Zanoci 2004, fig. 19-21).



Fig. 9. Potențialul de vizibilitate de pe așezarea Socola III (vedere spre nord-est).

Siturile din preajma satului Socola în contextul sistemului de așezări din a doua epocă a fierului

Descoperirea așezărilor fortificate de pe promontoriile de la Socola întărește predispozițiile spațiale ale comunităților epocii fierului din bazinul Nistrului de Mijloc. Așa cum arată distribuția siturilor fortificate de-a lungul fluviului, exploatarea avantajelor terenului a urmărit și extinderea posibilităților de control asupra spațiului limitrof. Analizele de vizibilitate⁸ contribuie la descifrarea acestui efort comunitar, căruia îi poate fi atribuit procesul de formare al sistemului de așezări din a doua epocă a fierului din regiune.

În pofida unui relief destul de fragmentat de culmile înalte ale terasei fluviului, analizele de vizibilitate, realizate anterior, au demonstrat că fortificațiile din microzona Nistru-Ciorna sunt

intervizibile. Acest fapt se datorează, în primul rând, evidențierii potențialului de vizibilitate cumulată (Zanoci, Niculiță, Băț 2019, 316, fig. 5/1, 4). Cu toate acestea, aceleași analize relevă caracterul limitat al acestor observații, deoarece s-a constatat că fiecare cetate, de la Stroiiești în amonte, comunică vizual doar cu o singură așezare din apropiere. Se cuvine să amintim aici și faptul, că recent în microzona Nistru-Ciorna a mai fost descoperită o așezare cu incintă fortificată – Climăuții de Jos VIII-*Pe Holm* (Corobcean 2021, fig. 1/2; Corobcean 2022, 44, fig. 1). Astfel, acest punct împreună cu cele două cetăți din preajma satului Socola întregesc tabloul arealelor de vizibilitate din microzonă. Testul de vizibilitate a arătat că de pe promontoriile de la Socola există o perspectivă excelentă spre nord-est și sud-est către albia Nistrului, existând contact vizual facil până la cea mai apropiată cataractă a fluviului din amonte (fig. 9) și, respectiv din aval (fig. 10). În domeniul vizibil al siturilor de la Socola se regăsesc cele două incinte de la Curătura (fig. 11/1-3), amplasate în partea de nord-vest a localității omonime. În același timp, studiul de vizibilitate a relevat posibilități limitate de comunicare vizuală cu siturile de pe malul stâng al Nistrului. Se

⁸ Analizele de vizibilitate au fost efectuate, plecând de la existența unui singur observator cu înălțimea de maxim 4 m și un câmp vizual de 25 km. Pentru regiunea prezentată în acest articol, intervizibilitatea a fost calculată pe un model digital al terenului la o rezoluție de 38 metri (SRTM Worldwide Elevation Data (1-arc-second Resolution, SRTM Plus V3), utilizând softul Global Mapper (v.18.0), *Cumulative Viewshed Analysis*.



Fig. 10. Potențialul de vizibilitate de pe așezarea Socola III (vedere spre sud-est).

remarcă doar o posibilă comunicare între cele două cetăți de la Socola și spațiul limitrof așezării de la Rașcov, intervizibilitatea fiind limitată de interpunerea în câmpul vizual a unei terase înalte a Nistrului. De fapt, acest detaliu privind geomorfologia terenului din zonă, reprezintă un impediment în cadrul raporturilor de intervizibilitate, contactele vizuale fiind barate deseori de pineni de deal.

Astfel, în urma analizei de vizibilitate s-a stabilit, că în zona de control a cetăților de la Socola nu se regăsesc siturile de la Caterinovca, Stroiești, de pe malul stâng al Nistrului, precum și Climăuții de Jos VIII-*Pe Holm*, de pe malul drept. În schimb, aveau o legătură vizuală bună cu fortificațiile de pe malul drept al fluviului, Curătura IV și Curătura, amplasate la cca 6 km și, respectiv, 7,50 km spre sud-est de cele de la Socola. Totodată, era posibilă și o concesiune cu spațiul limitrof fortificației de la Rașcov, de pe malul stâng al Nistrului.

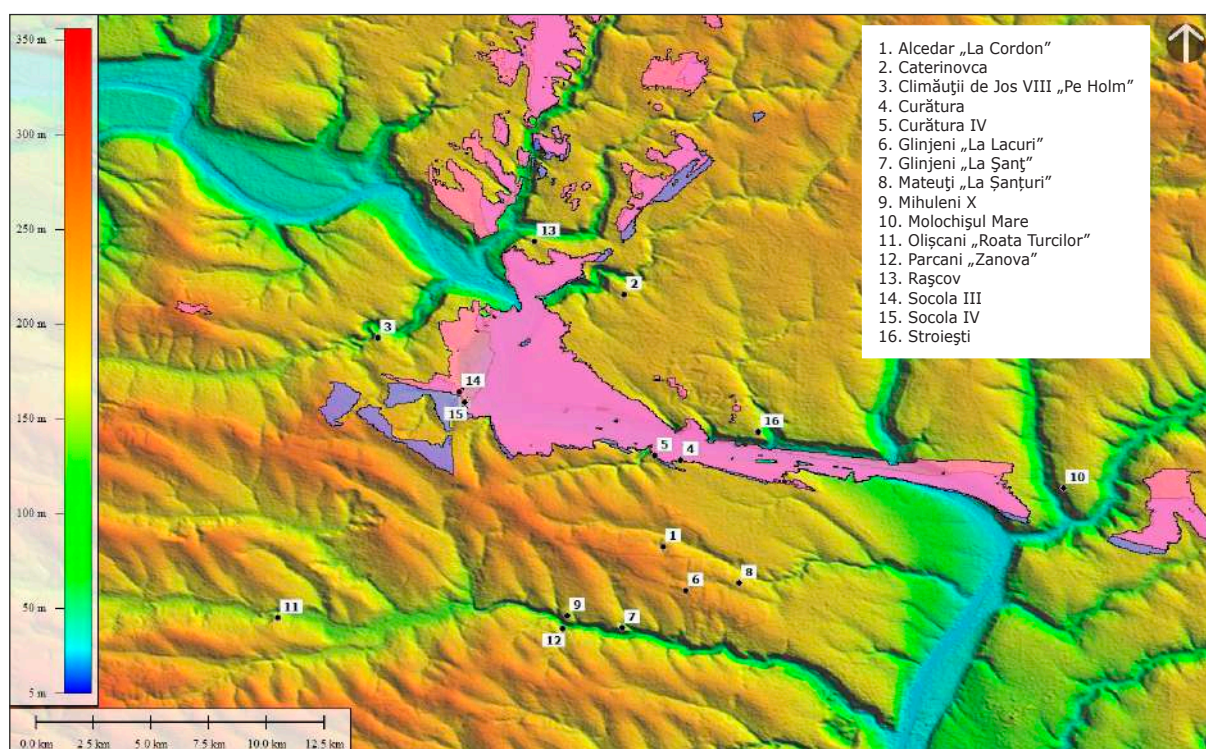
Concluzii

Astfel, ca urmare a cercetărilor din anul 2022 în preajma localității Socola, a fost demonstrată prezența și în acest spațiu a comunităților getice

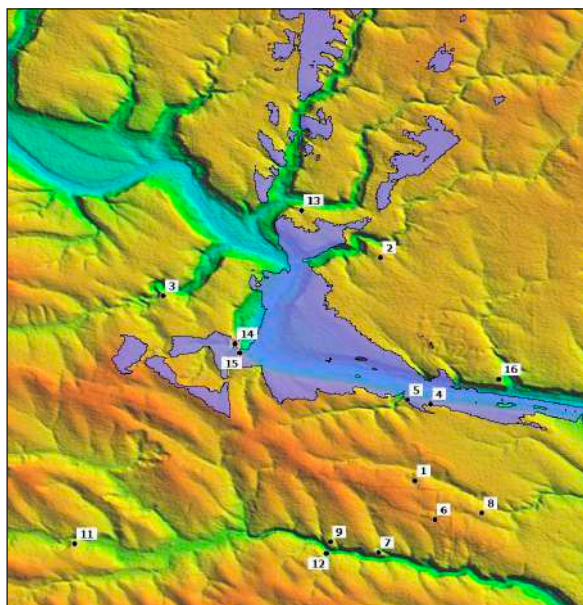
din sec. IV-III a. Chr., a căror locuire aici era documentată doar sporadic. Totodată, rezultatele investigațiilor vin să completeze hiatul dintre siturile getice de la Climăuții de Jos (Corobcean 2021; Corobcean et al. 2022) și Rașcov (Фидельский 2017, 50-52), amplasate mai amonte pe ambele maluri ale Nistrului, și cele din aval, de la Poiana, Alcedar, Curătura, Stroiești ș.a. (Kašuba, Haheu, Levițki 2000, 120-122).

De asemenea, modul de distribuire a fortificațiilor Socola III și Socola IV pe ambele maluri ale defileului este similar celui atestat în microzonele Saharna și Horodiște-Țipova. De exemplu, în microzona Saharna, o astfel de amplasare o au cetățile Stohnaia III și Stohnaia IV, precum și Saharna „Hulboaca” și Buciușca (Niculiță, Zanoci, Băț 2016, 388-396, fig. 273, 276), iar în microzona Horodiște-Țipova – Buciușca II și Țipova IV (Zanoci, Niculiță, Băț 2015, fig. 2).

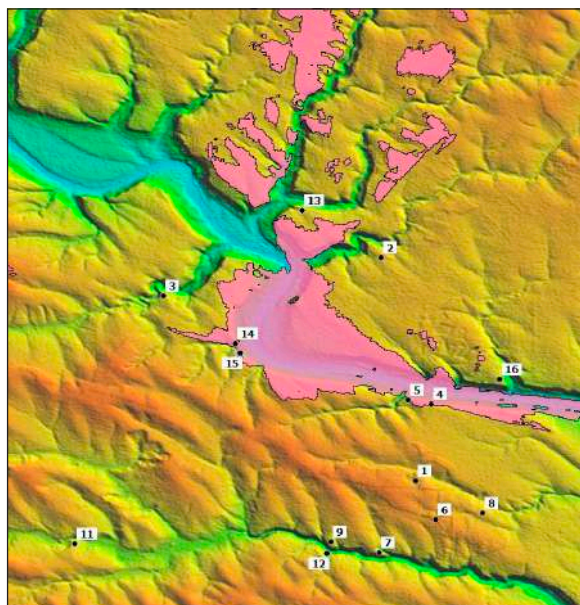
Probabil, și fortificațiile de la Socola aveau misiunea de a apăra și controla mișcările dinspre Nistru, ce puteau fi făcute doar prin respectivul defileu, având în vedere că malul fluviului în această regiune este, practic, inaccesibil.



1



2



3

Fig. 11. Analize de vizibilitate: 1 - potențialul cumulat pentru așezările fortificate de la Socola; 2 - din punctul Socola III; 3 - din punctul Socola IV.

Bibliografie

- Bodean, Ursu 2012:** S. Bodean, I. Ursu, Socola – o stațiune pluristratificată a culturii Cucuteni-Tripolie din bazinul Nistrului. *Revista Arheologică* s.n. VIII/1-2, 2012, 113-117.
- Corobcean 2021:** A. Corobcean, Cercetările arheologice la situl fortificat din epoca fierului Climăuții de Jos VIII - Pe Holm în anul 2020. In: *Cercetări arheologice în Republica Moldova. Campania 2020. Sesiunea Națională de Rapoarte* (16 aprilie 2021). Program. Rezumatele comunicărilor (Chișinău 2021), 53-55.

- Corobcean 2022:** A. Corobcean, Cercetările arheologice la situl Climăuții de Jos VIII-pe Holm (r-nul Șoldănești) în anul 2021. In: Cercetări arheologice în Republica Moldova. Campania 2021. Sesiunea Națională de Rapoarte (20 aprilie 2022). Program. Rezumatele comunicărilor (Chișinău 2021), 44-46.
- Corobcean et al. 2022:** A. Corobcean, I. Ciobanu, I. Briceag, A. Nicolaescu, Considerații preliminare privind situl fortificat din epoca fierului Climăuții de Jos VIII „Pe Holm” (r-nul Șoldănești, R. Moldova). In: Conferința „Arheologie interdisciplinară. Metode, studii, rezultate” (15-17 august 2022, Orheiul Vechi) (Chișinău 2022), 99-100.
- Haheu 1993:** V. Haheu, Repertoriul monumentelor arheologice din raionul Șoldănești (Chișinău 1993). Arhiva MNIM, inv. nr. 38.
- Kašuba, Haheu, Levițki 2000:** M. Kašuba, V. Haheu, O. Levițki, Vestigii traco-getice pe Nistrul Mijlociu (București 2000).
- Munteanu, Iarmulschi 2007:** O. Munteanu, V. Iarmulschi, Preliminarii privind fortificația de la Horodca Mică. Tyragetia s.n. I/1, 2007, 279-286.
- Nicoară 2016:** I. Nicoară, Profilul geologic de lângă satul Socola. In: A. David, V. Pascari, I. Nicoară, A. Begu, M. Sandu, A. Ursu, Gh. Postolache, Ariile naturale protejate din Moldova. Vol. 1: Monumente ale naturii: geologice, paleontologice, hidrologice, pedologice (Chișinău: Știința 2016), 51.
- Niculiță, Teodor, Zanoci 2002:** I. Niculiță, S. Teodor, A. Zanoci, Butuceni. Monografie arheologică (București 2002).
- Niculiță, Zanoci, Arnăut 2008:** I. Niculiță, A. Zanoci, T. Arnăut, Habitatul din mileniul I a. Chr. în regiunea Nistrului Mijlociu (siturile din zona Saharna) (Chișinău 2008).
- Niculiță, Zanoci, Băț 2016:** I. Niculiță, A. Zanoci, M. Băț, Evoluția habitatului din microzona Saharna în epoca fierului (Chișinău 2016).
- Niculiță et al. 2019:** I. Niculiță, A. Zanoci, M. Băț, V. Dulgher, Investigațiile arheologice la situl Saharna Mare / „Dealul Mănăstririi”, raionul Rezina (2017-2019). Tyragetia s.n. XIII/1, 2019, 253-322.
- Topal, Vornic 2022:** D. Topal, V. Vornic, O piesă de harnașament de la un car din perioada prescitică, descoperită la Socola (r-nul Șoldănești). Arheologia preventivă în Republica Moldova V (in print).
- Țerna, Popovici, Zabolotnii 2014:** S. Țerna, S. Popovici, R. Zabolotnii, Noi date despre siturile Tripolye BII / CI, CI și CII din Republica Moldova. Memoria Antiquitatis XXIX-XXX (2013-2014), 2014, 31-87.
- Zanoci 2004:** A. Zanoci, Traco-geții din bazinul Răutului Inferior. Cetatea Măscăuți „Dealul cel Mare”. In: (Eds. I. Niculiță, A. Zanoci, M. Băț) Thracians and circumponics world. Proceedings of the Ninth International Congress of Thracology, Chișinău-Vadul lui Vodă, 6-11 september 2004, II (Chișinău 2004), 45-81.
- Zanoci, Băț 2011:** A. Zanoci, M. Băț, Spreading of sites of XIIth/XIth - IIIrd centuries B.C. in the Middle Dniestr basin. In: Carpatica, 40 (Užgorod 2011), 15-39.
- Zanoci, Băț 2020:** A. Zanoci, M. Băț, Landscape and settlements in the southern part of the Middle Dniester region in the 4th-3rd centuries B.C. In: (Ed. P. Łuczkiwicz) Landschaft und Siedlungen. Archäologische Studien zur vorrömischen Eisenzeit- und älteren Kaiserzeit im Mittel- und Südost Europa (Lublin 2020), 152-173.
- Zanoci et al. 2022:** A. Zanoci, M. Băț, V. Dulgher, V. Chitic, D. Cuculescu, Cercetări periegetice în preajma satului Socola, raionul Șoldănești. In: Sesiunea științifică a Departamentului Istoria Românilor, Universală și Arheologie (Chișinău, 27 mai 2022). Rezumatele comunicărilor (Chișinău 2022), 27-28.
- Zanoci, Niculiță, Băț 2015:** A. Zanoci, I. Niculiță, M. Băț, Fortifications and open settlements of the 1st millennium BC in the micro-zone of Horodiște-Țipova. In: (Eds. A. Zanoci, P. Ettl, M. Băț) Fortified sites from the 1st millennium BC in Central and South-Eastern Europe. Materials of the Moldovan-Romanian-German Colloquium (Saharna, July 24th-26th, 2014) (Chișinău 2015), 81-100.
- Zanoci, Niculiță, Băț 2019:** A. Zanoci, I. Niculiță, M. Băț, On the Guard of the Eastern Border of the Getic World: Fortified Sites in the Middle Dniester Basin. In: (Eds. V. Sîrbu, C. Schuster, D. Hortopan) Border guards of the passes, from the fortresses and the graves: the Bronze and Iron Ages: proceedings of the 17th international colloquium of funerary archaeology, Târgu Jiu, Gorj County (Romania), 4th-7th October 2018 (Brăila 2019), 313-340.
- Кашуба 2000:** М. Кашуба, Раннее железо в лесостепи между Днестром и Сиретом (культура Козия-Сахарна). Stratum plus 3, 2000, 241-488.
- Кетрару 1973:** Н.А. Кетрару, Памятники эпох палеолита и мезолита. Археологическая карта Молдавской ССР, вып. 1 (Кишинев 1973).
- Лапушнян, Никулицэ, Романовская 1974:** В.Л. Лапушнян, И.Т. Никулицэ, М.А. Романовская, Памятники раннего железного века. Археологическая карта Молдавской ССР, вып. 4 (Кишинев 1974).

- Маркевич 1955:** В.И. Маркевич, Археологические памятники в бассейне нижнего течения реки Черна. Известия МФ АН СССР № 5(25), 1955, 131-145.
- Маркевич 1973:** В.И. Маркевич, Памятники эпох неолита и энеолита. Археологическая карта Молдавской ССР, вып. 2 (Кишинев 1973).
- Никулицэ 1981:** И.Т. Никулицэ, Гальштатское поселение в Ханском микрорайоне. В сб.: АИМ (1974-1976 гг.) (Кишинёв 1981), 95-117.
- Пассек 1952:** Т.С. Пассек, Отчет о работах Молдавской археологической экспедиции в 1952 г. (Кишинёв 1952). Arhiva MNIM, inv. nr. 369.
- Пассек 1955:** Т.С. Пассек, Новые данные о позднетрипольских поселениях на Днестре. Известия МФ АН СССР № 5(25), 1955, 15-29.
- Рикман 1975:** Э.А. Рикман, Памятники сарматов и племен черняховской культуры. Археологическая карта Молдавской ССР, вып. 5 (Кишинев 1975).
- Свод 1987:** Свод памятников истории и культуры Молдавской ССР. Северная зона. Макет (Кишинев 1987).
- Фидельский 2017:** С. Фидельский, Городища железного века на левобережье Среднего Днестра / Fortified settlements of the Iron Age on the left bank of the Middle Dniester. In: (Eds. A. Zanoci, V. Sirbu, M. Băț) Iron Age fortifications on the Tisa-Dniestr space. Proceedings of Saharna Summer Colloquium (July 14th-17th, 2016) (Chișinău-Brăila 2017), 47-64.

The Getic habitation in the area of Socola village (Șoldănești district, Republic of Moldova)

Keywords: Middle Dniester Basin, Late Iron Age, settlements, fortifications, pottery.

Abstract: Until recently, on the high terrace of the Dniester in the area of Socola village, only one site with traces of Iron Age habitation was known (point “Craina”). In the spring of 2022, a team of researchers from the Ion Niculiță Archaeological Center of the Moldova State University carried out new field surveys in the area, which resulted in the discovery of three more Late Iron Age sites. Thus, two fortifications (Socola III and Socola IV) with settlements in the immediate vicinity were discovered on the two promontories that rise above the Dniester riverbed by about 150-160 m. Two other settlements, Socola I “Craina” and Socola V, are located to the west, at a distance of about 1.40 km and 2.50 km, respectively. As a result of surface surveys, materials, especially pottery sherds, characteristic of the Getic culture were collected from the surface of the sites, which makes it possible to attribute this “agglomeration” of settlements to the 4th-3rd centuries BC. Such an arrangement of fortifications and nearby settlements dating back to that period is often found in the Middle Dniester Basin, especially in the Saharna microregion.

List of illustrations:

Fig. 1. Location of the research area in the national context (1) and on the map of the Middle Dniester basin, detail (2) (image by A. Asăndulesei).

Fig. 2. Environmental conditions in the research area: 1 - the Dniester canyon; 2 - the gorge of the Dniester tributary; 3 - the Dniester Plateau.

Fig. 3. Location of the archaeological sites on the topographical map: 1 - Socola I “Craina”; 2 - Socola III; 3 - Socola IV; 4 - Socola V; 5 - Socola VI (image source: <http://www.geoportalinds.gov.md>; <http://moldova-map.md>).

Fig. 4. Socola I “Craina”: 1 - Google Earth satellite image (2022) with area of the site; 2-5 - pottery sherds collected from the surface.

Fig. 5. Socola III: 1 - general view of the archaeological site; 2 - Google Earth satellite image (2005) with area of the site and defensive line; 3 - remains of the defensive system on the south side.

Fig. 6. Artifacts found on the surface of the Socola III site.

Fig. 7. Socola IV: 1 - Google Earth satellite image (2012) with area of the site and defensive line; 2-14 - archaeological material collected from the surface of the site.

Fig. 8. Socola V: 1 - Google Earth satellite image (2022) with area of the site; 2-8 - archaeological material collected from the surface of the site.

Fig. 9. Visibility potential from the Socola III settlement (view to the northeast).

Fig. 10. Visibility potential from the Socola III settlement (view to the southeast).

Fig. 11. Visibility analyses: 1 - cumulative potential of the Socola fortified settlements; 2 – from the Socola III point; 3 - from the Socola IV point.

Table 1. Archaeological finds the area of the Socola settlement.

Гетские поселения в районе села Сокола (Шолдэнештский р-н, Республика Молдова)

Ключевые слова: Среднее Поднестровье, поздний железный век, городища, поселения, керамика.

Резюме: До недавнего времени на высокой террасе Днестра в окрестностях села Сокола был известен только один памятник с культурным слоем железного века («Краина»). Весной 2022 года группа исследователей из Археологического центра им. Иона Никулицэ Молдавского Государственного университета провела новые полевые исследования в этом районе, в результате которых были выявлены еще три памятника позднего железного века. Так, на двух мысах, возвышающихся над руслом Днестра примерно на 150-160 м, были обнаружены два городища (Сокола III и Сокола IV) с открытыми поселениями в непосредственной близости от них. Два других поселения, Сокола I «Краина» и Сокола V, расположены западнее, на расстоянии около 1,40 км и 2,50 км соответственно. В результате археологических разведок с поверхности памятников были собраны материалы, особенно керамика, характерная для гетской культуры, что позволяет отнести это «скопление» поселений к IV-III векам до н.э. Такое расположение укреплений и близлежащих поселений, относящихся к тому периоду, часто встречается в среднем течении Днестра, особенно в микрозоне Сахарна.

Список иллюстраций:

Рис. 1. Расположение исследуемого пространства в масштабе страны (1) и на карте бассейна Среднего Днестра, фрагмент (2) (автор изображения: А. Асэндулесей).

Рис. 2. Ландшафт в районе исследований: 1 - Днестровский каньон; 2 - ущелье притока Днестра; 3 - Днестровское плато.

Рис. 3. Расположение археологических памятников на топографической карте: 1 - Сокола I «Краина»; 2 - Сокола III; 3 - Сокола IV; 4 - Сокола V; 5 - Сокола VI (источник изображения: <http://www.geoportalinds.gov.md>; <http://moldova-map.md>).

Рис. 4. Сокола I «Краина»: 1 - спутниковый снимок Google Earth (2022 г.) с обозначением границ памятника; 2-5 - фрагменты керамики, собранные с поверхности.

Рис. 5. Сокола III: 1 - общий вид археологического памятника; 2 - спутниковый снимок Google Earth (2005 г.) с обозначением границ памятника и контура оборонительной линии; 3 - остатки оборонительной системы с южной стороны.

Рис. 6. Артефакты, обнаруженные на поверхности памятника Сокола III.

Рис. 7. Сокола IV: 1 - спутниковый снимок Google Earth (2012 г.) с обозначением границ памятника и контура оборонительной линии; 2-14 - археологический материал, собранный с поверхности памятника.

Рис. 8. Сокола V: 1 - спутниковый снимок Google Earth (2022) с обозначением границ памятника; 2-8 - археологический материал, собранный с поверхности памятника.

Рис. 9. Потенциал видимости с поселения Сокола III (вид на северо-восток).

Рис. 10. Потенциал видимости с поселения Сокола III (вид на юго-восток).

Рис. 11. Анализ видимости: 1 - кумулятивный потенциал укрепленных поселений Соколы; 2 - с точки Сокола III; 3 - с точки Сокола IV.

Табл. 1. Археологические находки из зоны поселения Сокола.

19.09.2022

Dr. Aurel Zanoci, Universitatea de Stat din Moldova, str. A. Mateevici, 60, MD-2009 Chișinău, Republica Moldova, <https://orcid.org/0000-0002-3236-7582>, e-mail: azanoci@gmail.com

Dr. Mihail Băț, Universitatea de Stat din Moldova, str. A. Mateevici, 60, MD-2009 Chișinău, Republica Moldova, <https://orcid.org/0000-0001-6642-2888>, e-mail: mb_usm@yahoo.com

Dr. Vitalie Sochircă, Universitatea de Stat din Moldova, str. M. Kogălniceanu, 65A, MD-2009 Chișinău, Republica Moldova, <https://orcid.org/0000-0003-3924-2253>, e-mail: sochirca1970@gmail.com

Victor Dulgher, Universitatea de Stat din Moldova, str. A. Mateevici, 60, MD-2009 Chișinău, Republica Moldova, <https://orcid.org/0000-0002-9024-4599>, e-mail: dulghervictor@gmail.com

Vladimir Chitic, Universitatea de Stat din Moldova, str. A. Mateevici, 60, MD-2009 Chișinău, Republica Moldova, <https://orcid.org/0000-0003-1950-2820>, e-mail: chitic.vladimir@usm.md

Daniel Cuculescu, Universitatea de Stat din Moldova, str. A. Mateevici, 60, MD-2009 Chișinău, Republica Moldova, <https://orcid.org/0000-0003-4241-1580>, e-mail: daniel1998.ccc@gmail.com

