

ADMINISTRAȚIA CHIȘINĂULUI INTERBELIC: TENDINȚE DE MODERNIZARE

Ion Valer XENOFONTOV,
doctor în istorie, conferențiar universitar
Universitatea de Stat din Moldova,
ORCID: 0000-0002-5993-1235

CZU: 94:352(478-25)"1918/1939"

DOI: <https://doi.org/10.59295/lrr2023.24>

Summary:

The administration in interwar Chisinau: modernization trends

The scientific article is based on archival documents, the press of the time, iconographic sources, memoirs and literature. The author concludes that Bucharest has shown distrust in the representatives of the old Russian administration of Chisinau. At the same time, there was reluctance on the part of the former officials, who did not speak Romanian and were unfamiliar with the new requirements of the Romanian state. Litigation, corruption and failed attempts to modernise the city were not foreign to the municipal administration.

Keywords: Administration, City Hall, mayor, civil servant, Chisinau, Greater Romania, interwar period.

Conducerea locală între „treburile de gospodărie și scandaliuri”

Includerea celui de-al doilea oraș al României, după numărul populației, în cadrul României întregite a propulsat conducerea locală în noile schimbări generate de noul cadru politico-administrativ. Din perspectiva Bucureștiului, a existat o anumite ezitare vizavi de autoritățile locale, acestea fiind „asociate cu regimul imperial rus, atât din punct de vedere al originii, cât și al componenței corpului funcționăresc, unul pestriț din punct de vedere etnic”¹.

În septembrie 1918, interimatul Primăriei Chișinău a fost încredințat lui Vladimir de Herța și Livinschi, fost primar înainte de Schmidt². Între 1918 și 1919 primar al Chișinăului a fost Aleksandr Schmidt. La 16 ianuarie 1920, Președintele Comisiei interimare din Chișinău era Cojocaru³.

¹ Svetlana Suveică, Virgil Pâslariuc. Chișinăul în anii Primului Război Mondial: de la hotarul de vest al Imperiului Rus la hotarul de est al României Mari. În: *Plural*, vol. 6, nr. 1, 2018, p. 26.

² Conducerea Primăriei Chișinău. În: *România Nouă* (Chișinău), an. II, nr. 162, 9 septembrie 1918, p. 2.

³ Agenția Națională a Arhivelor, Direcția Generală a Arhivelor Național (infra: ANA, DGAN), F. 723, inv. 1, d. 25 (II), f. 474.

În 1926, pentru funcția de primar al Chișinăului, din partea Partidului Țărănesc a candidat Cazacliu, iar din partea Partidului Poporului – Buciușcan. La 8 martie 1926, în funcția de primar al Chișinăului a fost ales Sebastian Teodorescu, ales cu voturile liberalilor⁴. Primarul a fost instalat la 25 martie 1926 în sala festivă a Primăriei. După deschiderea ședinței, perfectul M. Voia a citit decretul regal de confirmare în post a edilului și a membrilor consiliului comunal aleși⁵.

La începutul anului 1926 s-a semnat „un cartel politic cu scop determinat, între toate organizațiile de opoziție, pentru a se manifesta cu prilejul alegerilor comunale contra [Partidului Național] Liberal, care se afla la cârma țării”⁶. La primele alegeri ale Consiliului Municipal Chișinău, frunțașii partidelor de opoziție cartelate se angajau să dizolve toate consiliile comunale, „provocându-se apoi alegeri gospodărești”. Încă din primele zile ale campaniei electorale pentru alegerile municipale Constantin Stere a mizat pe constituirea blocului minoritar. În lista celor 40 de candidați din Consiliul Municipal au intrat inginerul Buciușcan și Vladimir Cristi (Partidul Poporului), „22 de minoritar înjghebați în bloc de Stere”, din 10 țărâniști, 6 naționali⁷. Din componența consilierilor făceau parte Stanevici (era chiar membru al Delegației permanente a Consiliului municipal), dr. Sluțski, Epștein, Beloțercovschi, dr. Tumarchi, care nu știau „a scrie și citi românește”. Drept urmare s-a încălcat dispozițiile art. 59 din Legea Administrativă care stipula faptul că nu pot fi consilieri acei care nu știau să scrie și să citească românește.

Din componența colorată a Consiliului Municipal făceau parte și primarul Sebastian Teodorescu, reprezentantul Partidului Național din Chișinău, care „devenea violent până la insulte contra organizației averescane și a frunțașilor noștri din țară”⁸. Asupra moralității primarului S. Teodorescu planau mai multe semne de întrebare. Atunci „când a descălicat în Basarabia” a descins ca furnizor de alimente la autoritățile publice. A fost implicat într-o furnitură scandaloaasă. În 1919, Ioan Botezat, directorul Băncii Iașilor, care avea o sucursală la Chișinău, i-a împrumutat furnizorului Sebastian Teodorescu suma de 2 mil. lei, care a pus în gaj o cantitate de slănină. La nici două zile, magazionerul a dat alarma la direcție: „*Ce facem? Slănina a început să miște. Era descompusă!..* Imediat banca s-a alarmat. A fost adus acest domn și s-a cerut să restituie paralele contrariu a fost amenințat că va fi dat pe mâna parchetului. Nu a avut toate paralele. A dat înapoi un milion și ceva, dar în

⁴ *Ibidem*, F. 1404, inv. 1, d. 3, f. 21.

⁵ Instalarea celui dintâi primar ales al Chișinăului. În: *Universul*, 26 martie 1926. După: Vlad Darie. *Cronica Basarabiei, 1918–1944: mărturii din presa timpului și imagini de epocă*. Chișinău: Tipogr. Ed. „Universul”, 2012, p. 128.

⁶ ANA, DGAN, F. 1404, inv. 1, d. 3, f. 3.

⁷ *Ibidem*, ff. 3-4.

⁸ *Ibidem*, ff. 3-4.

schimb a venit imediat cu niște furgoane militare, a încărcat această cantitate de slănină, care a fost furnizată unei unități militare. Și dovadă că este așa, este faptul că d. director al Băncii, Ion Botez, a încasat restul de un milion și jumătate de la Ministerul de Război”⁹.

În interpelarea senatorului Vasile C. Brăiesku, reprezentantul „vechii gărzi averescane”, în ședința Senatului din 30 noiembrie 1927 primarul Chișinăului Sebastian Teodorescu era numit „aventurist”, ce stătea „la hotel cu geamantanele gata de plecare”¹⁰. Averescanul Vasile C. Braiesku semnala în cadrul legislativului de la București că „în fruntea orașului Chișinău se află astăzi o asociație de profitori, mai bine zis de exploatare, cu care organizația noastră din Chișinău nu are și nu poate avea nicio legătură”¹¹.

Scandalurile din Consiliul Municipal din Chișinău au ajuns până la faza în care primarul a fost nevoit să facă apel la forța publică ca să-i elimine de la ședințele consiliului pe aleșii locali. A fost cazul lui Demetrescu sau al maiorului Castano. „Au încercat oamenii să vorbească, au luat cuvântul să protesteze, să discute lucrurile acestea și atunci s-a făcut apel la forța publică, la sergenți, ca să-i scoată din casa Primăriei”¹².

Pe acest fundal al luptei politice din cadrul Consiliului Municipal a existat o confruntare deschisă între vechea și nou administrație a urbei, context nuanțat și de confruntările politice avute la nivel local.

Uneori, primarul Chișinăului lua decizii fără aprobarea Delegațiunii permanente. De exemplu, a ordonat Serviciului tehnic al Primăriei să facă un deviz de cheltuieli ce însuma 155 000 lei pentru schimbarea pardoselilor spațiilor din Primărie. Acesta în contextul în care „primăria Chișinăului era o construcție sănătoasă, solidă”¹³. Fără organizarea unei licitații publice, cheltuielile au fost majorate până la suma de 272 000 lei. Lucrările au fost date spre executare lui Alexandru Efremov și Israil Bacaleinic, proprietarii Fabricii de Lemnărie din Chișinău situate la Bariera Sculenilor.

La 4 ianuarie 1927, la orele 19:30, ședința Consiliului Municipal a escaladat într-un scandal. La întrunire a participat și Văraru, inspector general administrativ, venit în anchetă la primărie. Agitația a fost suscitată de reprezentanții comunității evreiești referitor la problema aplicării legii impozitelor comunale. Marele rabin Tsirelson specifica faptul că „Chișinăului îi trebuie pâine, nu absolutismul și starea de asediu adusă astăzi. Dle Primar, crezi că orașul acesta se va mândri cu statuia dtale!? Nu! Chișinăului nu-i trebuie asemenea podoabă. Chișinăului îi trebuie pâine! Jos absolutismul și dictatu-

⁹ *Ibidem*, f. 18.

¹⁰ *Ibidem*, f. 4.

¹¹ *Ibidem*, f. 4.

¹² *Ibidem*, f. 17.

¹³ *Ibidem*, f. 11.

ra!!!”. Drept urmare, publicul a fost divizat: „Populația ovreiască adunată în fundul sălii pentru scandal, aplauda provocator. Populația creștină înșirată pe ambele părți ale șirului de scaune ale membrilor Consiliului, își păstrează calmul însă e indignată atât de atitudinea rabinului Tsirelson cât și de aplauzele provocatoare ale ovreilor. Un ovreu strigă: *Jos Primăria!* În timp ce o tabără aplaudă, cealaltă protestează. Strigătele ovreilor se îndreaptă spre primar cu amenințări. Se face apel la organele de poliție spre a evacua sala. Oveii se opun. Membrii Consiliului dezaprobă pe rabinul Tsirelson. Primarul suspendă ședința. Publicul este evacuat”¹⁴.

La 11 februarie 1927, o parte din membrii Delegației permanente s-au prezentat la Sebastian Teodorescu, edilul municipiului. P. Firică, în numele Delegației permanente a Consiliului Municipal, a declarat presei următoarele: „Delegația permanentă independent de conflictul ivit între primar și Delegație, înțelegând că deasupra tuturor neînțelegerilor stau interesele superioare ale comunei, a intervenit în mod stăruitor pe lângă d. primar, ca să convoace în mod regulat ședințele delegației permanente. Întrevederea s-a realizat cu scopul ca lucrările municipale să nu fie tergiversate. Chestiunile majore urmau să fie discutate în prezența gen. Rășcanu, care a promis că va veni la primărie și va asculta acuzațiile uneia și celeilalte dintre părți”¹⁵.

Senatorul Pan Halippa, membru și el în Consiliul Municipal Chișinău, ținea să specifice faptul că: „Este o situație nenorocită la Chișinău prin amestecul politicei. Dacă nu s-ar fi amestecat politica, de bună seamă că d. Sebastian Teodorescu de mult căpăta acel vot de neîncredere, de înlăturare, cum se spune în lege și municipiul Chișinău de mult avea alt primar”¹⁶.

La 1 aprilie 1934 Chișinăul era condus de o Comisie interimară în frunte cu Ion T. Costin și vicepreședinții D. Apostolescu și F. Ghinsberg. La 3 iunie același an a fost ales Consiliul Municipal, format din 49 de membri, iar la 22 iunie a fost numit în calitate de primar – Ion T. Costin. La 5 mai 1936, în urma aplicării noii legi administrative, Delegația permanentă și Consiliului Municipal a fost extinsă cu noi membri¹⁷.

În 1938, Constantin Dardan, alături de funcția de prim-președinte al Tribunalului din Chișinău a exercitat-o și pe cea de primar al Chișinăului. „În această funcție, datorită sânguinței și integrității sale, a făcut ordine în finanțele orașului, care fuseseră delapidate, câștigând astfel respectul cetățenilor”¹⁸.

¹⁴ A. Ghirea. Mare scandal în Consiliul Comunal. Consiliul Comunal sub teroarea ovreilor „Jos Primăria!”. În: *România Nouă* (Chișinău), an. IV, nr. 4 (401), 6 ianuarie 1927, p. 2.

¹⁵ Un armistițiu la Primărie. În: *România Nouă* (Chișinău), an IV, nr. 31 (428), 12 februarie 1927, p. 2.

¹⁶ ANA, DGAN, F. 1404, inv. 1, d. 3, f. 21.

¹⁷ *Activitatea edilitară a Consiliului municipal din Chișinău. Campaniile 1934–1935–1936 sub primariatul d-lui I.T. Costin*. Chișinău: 1937, pp. 23–24.

¹⁸ Jon Cepoi. Constantin Dardan – un român onest și corect. În: *Limba română*. Revistă de știință și cultură (Chișinău), nr. 5 (41), 1998, p. 19.

Funcționari publici

La 16 octombrie 1918 prin Decret Regal s-a desființat Direcția Zemstvei Guberniale și toți funcționarii au fost disponibilizați¹⁹. Autoritățile centrale aveau drept mobil unificarea serviciilor publice din Chișinău, Cernăuți și Cluj de aceea se solicita „delegațiune secretarilor generali, care reprezintă acele departamente spre a rezolva toate chestiunile ce depind de acel Minister”²⁰.

Pentru obținerea unui post de funcționar la una din instituțiile din Chișinău se solicitau următoarele documente: 1) certificatul de șapte clase (Liceul); 2) actul de naștere; 3) Certificatul de bună purtare; 4) Actul de sănătate²¹. De exemplu, Ilie Pisicuță era prezentat ca fiind absolvent al Școlii Normale de Învățători și bun funcționar al Delegatului Guvernului în Basarabia²².

La 12 martie 1919, ministrului-delegat al Guvernului Central în Basarabia i se propunea ca „funcționarii necinstiții și care duc o politică primejdioasă pentru chestia națională să fie înlocuiți de preferință prin basarabeni”²³.

Deși salariu nu era unul atractiv, angajarea în funcția de funcționar era una dificilă și nestabilă. Astfel, Maria Chirolova, domiciliată în Chișinău, la 8 august 1919 a rămas fără niciun serviciu, lichidându-se Cancelaria Consiliului Directorilor, unde a activat în calitate de funcționar-dactilograf timp de un an. Fiind orfană și fără niciun sprijin material nu putea să-și asigure cele necesare existenței zilnice; a intervenit la mai multe instituții pentru un post de dactilografă, copistă sau chiar curier. Dar în toate oficiile cererea i-a fost respinsă, sub motiv că nu era nevoie de funcționari, cu toate că era cunoscătoare de limbă română. „Voi fi mulțumită cu un post și cu leafă lunară de 200 lei. În caz negativ solicita un ajutor bănesc”²⁴. La 25 octombrie 1919, Alecsandru Despo, domiciliat pe str. Alexandru cel Bun, nr. 9, anunța autoritățile că are șase clase, a învățat la Școala Eparhială, cunoaște a citi și scrie românește. Pe parcursul a 15 ani de zile a ocupat funcția de ajutor al Șefului de Birou la Primăria or. Chișinău; când s-a fixat bugetul pentru întreținerea funcționarilor primăriei, fosta Comisie Interimară a desființat Serviciul de ajutor al șefului de Birou. A lucrat provizoriu la întocmirea tabelului de recensământ²⁵.

În aprilie 1920, majoritatea funcționarilor de la instituțiunile pendinte de Primărie n-au depus jurământul legal. Mai mult ca atât, aceștia țineau chiar consfătuiri la care decideau să nu depună jurământul, căci începând lucrul

¹⁹ ANA, DGAN, F. 723, inv. 1, d. 34, f. 36.

²⁰ *Ibidem*, d. 41, f. 62.

²¹ *Ibidem*, d. 25 (II), f. 418.

²² *Ibidem*, d. 34, f. 84.

²³ *Ibidem*, d. 10, f. 287.

²⁴ *Ibidem*, d. 12, f. 168.

²⁵ *Ibidem*, d. 25 (II), f. 323.

Primăria va fi nevoită să cedeze. Ca instigatori în cauză era considerați Gherman, președintele Comisiei de Control la Primărie, inginerul Țiganoc și mașinistul-șef Podoba de la Uzina Electrică²⁶.

În iulie 1920, funcționarii numiți prin Înaltul-Decret Regal au depus jurământul conform ordinului semnat de ministru personal²⁷.

În contextul în care un funcționar public era învinuit în afaceri penale și era suspendat din funcția sa, nu i se plătea salariul pe timpul suspendării și numai în cazul când era achitat definitiv de judecător era reintegrat în funcția lui și i se plătea salariul pe timpul cât a fost suspendat. Această acțiune i s-a aplicat în octombrie 1923 funcționarului Lvov Gheorghe, agent perceptor comunal, pus sub învinuire de Parchetul Militar²⁸.

Potrivit deciziei Comisiunii Interimare din 30 noiembrie 1923 a fost aprobată suma de 150 lei ca diurnă profesorului secundar N. Niculiță pentru examinarea funcționarilor Primăriei Chișinău²⁹. Pentru plata diurnelor lunare funcționarilor li s-a aprobat până la sfârșitul anului 1924 suma de 49 450 lei³⁰.

În iarna anului 1925, poliția din Chișinău nota că nu există practic niciun funcționar al regatului, care în afară de cunoștințe de serviciu să fi stabilit altă relație cu rușii, bulgarii sau chiar cu românii din Basarabia³¹.

După Unire, funcționarii de toate categoriile, erau marcați de probleme sociale, apăsăți de specula proprietarilor de case, erau îngrijorați de rezolvarea uneia dintre cele mai vitale chestiuni de viață, locuința familiei, pe care majoritatea nu o dețineau³². Pe str. Pușkin, nr. 40, colț cu str. Alexandru cel Bun, activa Societatea de Credit pentru slujbașii de stat, reprezentant general fiind E. Wilderman. Mărfurile se eliberau în câteva rate: manufactură în cinci rate; haine gata, galanterie și încălțăminte – 4 rate; pălării, parfumerie, sticlărie și lemne – 3 rate; băcănie – 2 rate³³. Salariile funcționarilor publice erau considerate modice. În iarna anului 1927, un funcționar era remunerat lunar cu 2 093 lei. Pe acești bani se putea cumpăra 60 de pâini consumate lunar cu soția și doi copii (900 lei), 10 kg de carne (300 lei), 10 kg cartofi (50 lei), 10 kg de fasole (80 lei), 1 kg de orez (40 lei), 1 kg de ulei (50 lei), ceapă, varză, sare și altele (60 lei), 1 kg de zahăr (40 lei), 1 pachet de ceai (15 lei), 1 kg de făină (15 lei), pentru gaz, chibrituri, săpun și altele (100 lei) și pentru lemne de foc (300 lei). În total: 1 950 lei. Ziarul *România Nouă* se întreba:

²⁶ *Ibidem*, d. 30, f. 35.

²⁷ *Ibidem*, d. 41, f. 69.

²⁸ *Ibidem*, F. 1404, inv. 1, d. 942, ff. 153-154.

²⁹ *Ibidem*, f. 181.

³⁰ *Ibidem*, f. 264.

³¹ Alberto Basciani. *Dificila Unire. Basarabia și România Mare, 1918–1940*. Prefață de Keith Hitchins. Chișinău: Cartier, 2018, p. 239.

³² ANA, DGAN, F. 723, inv. 1, d. 14, f. 365.

³³ [Publicitate]. În: *DB*, an. 1, nr. 3, 15 iulie 1929, p. 25.

„Cât îi mai rămâne acestui funcționar pentru îmbrăcăminte, încălțăminte lui și familiei, cu ce să mai plătească chiria unde locuiește dacă mai rămâne din leafă la capul lunii 143 lei?”³⁴.

Pentru a-și asigura problemele vitale, funcționarii erau întruniți în diferite asociații. Astfel, în capitala Basarabiei activa Asociația Funcționarilor Publici, Asociația Funcționarilor Primăriei Chișinău³⁵. Cooperativa Funcționarilor Publici din Basarabia s-a întrunit la 2 august (Sfântul Ilie) 1919 la Primăria orașului³⁶. De la 1 aprilie 1920, Serviciul Cooperăției Orășenești a trecut la Directoratul de Industrie și Comerț din Basarabia. Pentru conducere s-a delegat Epaminonda Balmace, inspector comercial pe lângă acest Directorat³⁷. În primăvara anului 1920, Serviciul Cooperăției Orășenești din Basarabia includea 16 funcționari.³⁸

Pentru problemele sociale, funcționa Casa de Ajutor Mutual, Casa de Economii a Funcționarilor, Casa de Bolnavi a Slujbașilor și Lucrătorilor Întreprinderilor Tehnice. La 20 septembrie 1923, Primăria Chișinău datora Casei suma de 33 426 lei³⁹.

Condițiile de activitate ale funcționarilor în instituțiile publice au fost considerate precare pentru starea lor de sănătate. Cei mai expuși erau funcționarii de la sediul poștei și cei din Palatul Justiției. Aceste edificii erau considerate „adevărate cuști nearate și pepiniere de boli contagioase, în orașul nostru”. Astfel, poșta deținea recordul în ceea ce privește „insuficiența cubajului, aglomerația funcționarilor și publicului, lipsa de aer și lumină. Într-un astfel de local nu-i de mirare că-și găsesc îmbolnăvirea atâția funcționari derizoriu plătiți, extenuați de muncă zi și noapte!”⁴⁰. La fel, erau expuși bolilor sociale și lucrătorii de la Palatul Justiției unde era „veșnic forfotă de lume, nearat suficient niciodată, cu străvechi scuipători cu nisip și cu-un destul de mare procent de funcționari, magistrați și avocați tuberculizați”⁴¹.

La 20 august 1924, cheltuielile pentru ajutorare în caz de boală și accidente pentru funcționari și lucrătorii de la întreprinderile comunale, precum și pentru gratificarea funcționarilor meritoși era disponibilă suma de 20 189 lei⁴².

³⁴ O socoteală simplă a unui funcționar. În: *România Nouă* (Chișinău), an. IV, nr. 34 (431), 16 februarie 1927, p. 2.

³⁵ Ion Agrigoroaiei, Gheorghe Palade. *Basarabia în cadrul României întregite (1918–1940)*. Chișinău: Universitas, 1993, p. 239.

³⁶ ANA, DGAN, F. 723, inv. 1, d. 14, f. 166.

³⁷ *Ibidem*, d. 41, f. 1.

³⁸ *Ibidem*, f. 8.

³⁹ *Ibidem*, F. 1404, inv. 1, d. 942, ff. 93, 95.

⁴⁰ I. Cornea. Tuberculoza în Basarabia și Chișinău. În: *Viața Basarabiei*. Revista lunară: duplex Chișinău-București, Tipografia „Tiparul Moldovenesc” (Chișinău), an. 2, nr. 6, iunie 1933, p. 352.

⁴¹ *Ibidem*, p. 352.

⁴² ANA, DGAN, F. 1404, inv. 1, d. 942, f. 264.

Dacă în anul 1932, tabloul pensionarilor Primăriei Municipiului Chișinău era constituit din 43 de persoane⁴³, atunci pentru exercițiul 1936–1937 includea 38 de foști funcționari comunal. În anul de exercițiu 1936–1937, acestora li s-a achitat suma de 414 000 lei. În această listă se regăsea Leopold Siținschi, fost primar și membru al Comisiei Interimare, care avea cea mai mare pensie lunară, de 5 000 lei. Pensie primeau Olga Roca-Fux, văduva fostului șef de Birou, Elisabeta Stârcea, fostă funcționară la Primărie, care aveau o pensie de 1 500 lei. Lilia Proceaeva, fostă ajutor de contabil, Leonid Chiropulo și Nina Cerneadieva, foști funcționari la Primărie, aveau o pensie de 1 200 lei. Ecaterina Țiganco, mama fostului arhitect comunal, avea o pensie de 1 000 lei⁴⁴.

Uneori apăreau conflicte între funcționarii publici și instituțiile de angajare. Astfel, la 1 august 1919, Margareta Tibacu, domiciliată în Chișinău, str. Kievului, nr. 69, a fost numită dactilografă la Prefectura Poliției Chișinău. Într-o scrisoare din 2 mai 1920, nota că a venit cu regularitate la Prefectura Poliției Chișinău. A lucrat la cancelarie, a scris la mașină tot ce i-a indicat șefii, „am fost supusă și ascultătoare, am stat la cancelarie de multe ori și peste orele de program. Cu toate acestea, în ziua de 24 mai curent s-a pomenit înlocuită absolut fără niciun motiv. Socot, Domnule Ministru, scria păgubașa, că funcționarii publici nu trebuiesc confundați cu servitorii, ce-i are cineva și că ei să fie înlocuiți, legile să ne guverneze. Faptul Domnului Prefect de Poliție m-a atins grav demnitatea mea de om și de funcționar public. Cum să fie aruncată pe drumuri absolut fără nicio vină, ci numai dintr-un simplu capriciu de a se plasa în locul meu o favorită a domnului Prefect de Poliție. Cer ca să se facă o anchetă spre a se dovedi motivul pentru care am fost înlocuită și când vă veți convinge că nu am fost înlocuită și când vă veți convinge că nu am fost decât o victimă a sistemului nenorocit inaugurat de domnul Prefect de Poliție, să ordonați a fi reintegrată și repusă în toate drepturile mele”⁴⁵. Nu erau excluse nici cazurile de sorginte personală ce afecta activitatea funcționarilor publici. De exemplu, Alexandru Maxim Leagu din comuna Talmazu, jud. Cetatea-Albă, reclama soțul ei funcționar la prefectura județului Chișinău că acesta a părăsit domiciliul și nu voiește să aibă grijă de cei patru copii (30 octombrie 1919)⁴⁶.

Conform legii din 17 octombrie 1921, comunele urbane erau obligate să vândă loturi de casă funcționarilor. Prin hotărârea Comisiei Centrale de Judecată de pe lângă Casa Noastră din 26 octombrie 1922, funcționarilor li s-a rezervat 300 ha din moșia Râșcanovca cu loturi de casă a câte 1 000 m² fie-

⁴³ Arhivele Naționale ale României (infra: ANR), F. Ministerul de Interne, d. 36/1932, f. 13.

⁴⁴ *Ibidem*, F. Direcția Administrației și Finanțelor, d. 89/1936, f. 53.

⁴⁵ ANA, DGAN, F. 723, inv. 1, d. 33, ff. 443-443v.

⁴⁶ *Ibidem*, d. 25, f. 128.

care lot⁴⁷. În ședința Comisiei Speciale, înființate conform hotărârii Comisiei Interimare a Municipiului Chișinău din 13 aprilie 1932 s-a abordat problema schimbului terenului de 90 ha de pe moșia Râșcanovca cu locuitorii din Poșta Veche, numit și „orașelul funcționarilor”⁴⁸. Asociația Funcționarilor (președinte: dr. St. Stelian) a acceptat terenul deși era considerat a fi unul îndepărtat de oraș, fără utilități, de aceea s-a avut în vizor schimbarea cu un alt teren „în oraș sau suburbii mai aproape de oraș și cu toate amenajările cu apă, lumină, drumuri etc.”⁴⁹. La 7 octombrie 1933, Delegația Consiliului Municipal a hotărât cu unanimitate de voturi ca țăranii din Poșta Veche să rămână pe pământul ocupat de ei în „orașelul funcționăresc”⁵⁰.

Potrivit unei ordonanței din anul 1938 a Corpului III de Armată funcționarii de stat, elevii, profesorii, trebuiau să vorbească în timpul serviciului românește, adică limba oficială a statului. Prevederea era valabilă și în cazul funcționarilor comerciali, care erau obligați să răspundă clienților care știu românește tot în românește. Doar în cazul când era un client cu necunoștința limbii române funcționarul comercial putea să comunice și în limba rusă⁵¹.

Personalul statutar al Primăriei Chișinău

În 1932 personalul Primăriei Chișinău era format din 861 de oameni, inclusiv 281 de funcționari statutari cu toate drepturile acordate după statut, 68 de funcționari cu salarii globale, cărora nu li se făcea rețineri la pensie, 144 de funcționari specialiști la instituțiile sanitare și veterinare trecute de la stat la comună, 276 de lucrători și alt personal de specialitate la întreprinderile și serviciile exterioare municipale, 42 de camerieri cu drepturi de pensie, 50 de polițiști. Cei mai mulți funcționari – în total 64 –, activau la Serviciul de percepție municipală, urmat de Direcția electrică și rețeaua electrică – 27 de oameni⁵².

Președintele Comisiei Interimare a Municipiului Chișinău a fost remunerat, în anul 1932, cu 276 000 lei anual⁵³. Membrii Delegației Consiliului erau remunerați în funcție de numărul de ședințe. Pe exercițiul 1936–1937 numărul ședințelor lunare era de 10, iar pentru fiecare ședință se achita câte 500 lei.

Personalul statutar al Primăriei Municipiului Chișinău pentru anii 1935–1937 prevedea următoarele servicii: 1 primar, 3 ajutoari de primar, Direcția

⁴⁷ *Ibidem*, F. 1404, inv. 1, d. 844, f. 72.

⁴⁸ *Ibidem*, f. 478.

⁴⁹ *Ibidem*, ff. 437–437v.

⁵⁰ *Ibidem*, f. 493.

⁵¹ Elefterie Necnez. În toată Basarabia trebuie să se vorbească românește. În: *Universul*, 24 martie 1938, p. 3.

⁵² ANR, F. Ministerul de Interne, d. 36/1932, f. 39 v.

⁵³ *Ibidem*, f. 15 v.

secretariat (34 de funcționari), Serviciul Stării Civile (15), Serviciul Intendenții (28), Serviciul Școlar și Biblioteca (10), Serviciul Bunuri Urbane (24), Serviciul Contencios (7), Serviciul Financiar (29), Serviciul de Constatare (15), Percepția Comunală (36), Serviciul Agricol (9), Serviciul Economic (11), Laboratorul Chimico-tehnic (3), Școala de Meserii (6), Serviciul Economat (11), Biroul de Control al Prostituatelor (1), Baia Populară (1), Azilul de noapte (2), Serviciul de Salvare (3), Serviciul Veterinar (5), Agenți Veterinari (9), Serviciul Tehnic (23). Alocațiile globale bugetare în anii 1935–1936 prevedea suma de 15,52 mil. lei, iar pentru anii 1936–1937 – 17,1 mil. lei⁵⁴. Pe exercițiul financiar 1936–1937, retribuiția lunară a primarului Ion Costin era de 15 000 lei. Ajutorii de primar Demir Apostolescu și Filip Ghinsberg erau remunerați lunar cu câte 18 000 lei fiecare, iar Nica Iosif – 12 000 lei⁵⁵. Alexandru Sibirski, secretar general, și Ioan Pascaluța, șeful Serviciului Financiar, respectiv erau remunerați cu câte 6 000 lei și 5 000 lei indemnizație lunară pentru verificarea și îndrumarea serviciilor⁵⁶.

Instituții publice

În 1937 la Chișinău se concentraseră atât cele mai importante instituții publice din capitala provinciei românești și a celei județene, cât și a celor din Basarabia: Prefectura, Primăria, Curtea de Apel, Curtea Administrativă, Tribunalul, 4 Judecători, Inspectoratul cadastral, Inspectoratul Școlar Primar, Inspectoratul Școlar Secundar, Inspectoratul Regional Veterinar, Direcția Regională Sanitară, Direcția Regională Silvică, Direcția Regională PTT, Inspectoratul de Muncă, Inspectoratul Regionala de Poliție, Inspectoratul Minier, 4 inspectorate CFR, Imprimeria Statului, Camera de Agricultură, Chestura de Poliție, Administrația Financiară, 5 Percepții Fiscale, Percepția Comunală, Camera de Comerț, Serviciul Regional de Poduri și Șosele, Curte Administrativă Locală, Serviciul Școlar, Serviciul Sanitar Județean, Serviciul Sanitar Local, Revizorat Școlar, Serviciul Sanitar Județean, Serviciul Sanitar Municipal, Avocatura Statului, Arhivele Statului, 6 notari publici, Pompieri, 2 oficii PTT, Oficiul Telegrafic, 8 comisariate de poliție⁵⁷.

Contabilitatea, finanțele și bugetul Primăriei Chișinău

În conformitate cu cerințelor gospodăriei financiare a urbei, sistemul de contabilitate al Primăriei Chișinău a fost organizat în anul 1902 de către funcționarul Feodor Velijencov. În septembrie 1919, delegația Primăriei București a dat următorul aviz referitor la activitatea contabilității Primăriei Chișinău:

⁵⁴ ANR, F. Direcția Administrației și Finanțelor, d. 89/1936, f. 3.

⁵⁵ *Ibidem*, f. 15.

⁵⁶ *Ibidem*, ff. 54-55.

⁵⁷ Ion Agrigoroaiei, Gheorghe Palade. *Op. cit.*, p. 239.

„tot mecanismul este așezat pe principiile juste ale contabilității în partidă dublă, așa că din această expunere oricine își poate da seama de operațiunile financiare ale comunei, de exercițiul pentru care este întocmit. De aceea credem că toate prevederile legilor românești se vor putea ușor adapta sistemului practicat până acum, putându-se astfel avea o contabilitate perfectă, care satisfăcând și cerințele acestor legi va da rezultatele cele mai bune ce se pot obține”⁵⁸.

La 25 aprilie 1923, Ministerul de Interne îl informa pe președintele Comisiunii Interimare a Chișinăului că este necesară aplicarea Legii Contabilității Publice deoarece contabilitatea de la Primăria Chișinău se executa după legile rusești, care erau abrogate⁵⁹. La 8 mai 1923, Gh. Pântea, președintele Comisiei Interimare îi scria o telegramă lui R. Franasovici, secretarului general al Ministerului de Interne prin care îl informa că l-a delegat pe Feodor Velijencov, contabilul Primăriei Chișinău, la Iași pentru a lua cunoștință de sistemul de contabilitate de la Primăria Iași și pentru a include la Primărie contabilitatea românească după sistemul contabilității din capitala Moldovei. Pentru a studia practica contabilității de peste Prut, în ajutorarea lui Feodor Velijencov, a fost delegat și Ion Aga, șef de Birou la Serviciul Contabilității⁶⁰.

Drept urmare a delegației realizate la Iași, funcționarii Primăriei Chișinău au întocmit un referat detaliat. Raportul însă prezintă mai degrabă o expertiză a activității contabilității din capitala Moldovei, decât o însușire de bune practici de preluat pentru Primăria Chișinău. Contabilii chișinău-ieni constatau faptul că serviciul contabil al Primăriei Iași se conducea după sistemul de contabilitate simplă și prin urmare necompletă. La conducerea contabilității după acel sistem se atrăgea atenția la operația cheltuielilor și veniturilor de casă, care se înregistra în ordinea cronologică după apariția lor, și se repartiza separat după articole bugetare sau după fonduri speciale. Înscrierea sumelor cuvenite de încasat, precum și excluderea acestor sume se făcea fără niciun sistem, în mod particular.

Contabilitatea Primăriei Iași nu se conducea de fel de scontul/părților/bunurilor imobile și imobile a activului comunei, precum și a părților de pasiv, la care aparținea mărimea fondurilor speciale, mijloacele libere și creditorii, din care cauză registrele contabilității nu se poate întocmi bilanțul sumelor activului și pasivului gospodăriei Iași. Neavându-se mijloace sigure pentru verificare, la Primăria Iași se aplicau înscrieri paralele, situații, tăblițe etc., care complica contabilitatea solicitând un număr mare de funcționari. Înscrierea unuia și aceluiași caz de venituri sau cheltuieli să realiza prin registre până la 7 ori, în contextul în care la contabilitatea Primăriei Chișinău

⁵⁸ ANA, DGAN, F. 1404, inv. 1, d. 942, f. 2v.

⁵⁹ *Ibidem*, f. 9.

⁶⁰ *Ibidem*, ff. 9v-10.

aceste înscrieri se făceau de doar 4 ori. Dacă la contabilitatea Primăriei Iași activau 51 de funcționari, atunci la cea de la Chișinău – 31 de persoane.

Drept urmare, se trăgea concluzia că sistemul contabilității Primăriei Iași era incomplet, neperfecționat și scump, din punct de vedere al funcționarilor, nu putea servi drept model al reorganizării contabilității Primăriei Chișinău. Mai mult ca atât, se preciza faptul că în urma studierii detaliate a Legii Contabilității Publice a Statului sistemul existent de contabilitate al Primăriei Chișinău putea rămânea neatins, prin introducerea unor formalități la casă și prin schimbarea ordinelor de plată cu sistemul de ordonanțe pe care-l reglementa legislația. Se solicita majorarea numărului de funcționari. Un ajutor contabil și doi calculatori urma să se ocupe exclusiv de întocmirea tablourilor lunare pentru salarii și a tablourilor pentru reținerea impozitului către stat, alți trei angajați urmau să se ocupe de lucrările de eliberare a ordonanțelor de plată.

Potrivit Circularei emise la 14 august 1923 de către Direcția comunală a Ministerului de Interne în adresa primarilor orașelor din Ardeal, Bucovina și Basarabia urma ca registrele principale, cum erau jurnalul și registrul pentru venituri, precum și jurnalul de ordonanță și registrul pentru cheltuieli să se țină în dublu exemplar, adică operațiunile trecute în registrele originale să fie transcrie și în alt rând de registre. Întreprinderile comunale, ca uzinele de electricitate, conducte, fabrici etc., să țină registre separate de contabilitate, cu obligația ca în fiecare lună să înainteze contabilității centrale o situație de operații efectuate în cursul lunii precedente. Valorificarea casieriei comunale trebuia făcută în fiecare lună consemnându-se situația constatată într-un proces-verbal, dresat în dublu exemplar, din care unul urma să fie înaintat ministerului⁶¹.

La 20 septembrie 1923, ora 07:30, Serviciul Contabilității Primăriei Chișinău a fost verificat de Petrescu, inspector general administrativ. Funcționarul a cercetat dosarele și scriptele Serviciului Contabilității Primăriei până pe data de 26 septembrie. A constatat faptul că Novicov, casierul Primăriei, nu a depus garanția ce trebuia să fie egală de două ori retribuției anuale a funcțiunii ce o ocupa. La fel, a notat ca pe viitor să nu se păstreze sumele Primăriei la băncile din oraș și nici la Banca orașului, aceste sume trebuind menținute doar în casa Primăriei; să nu fie datorii pe la bănci; garanțiile în numerar depuse la licitație și altele nu puteau fi întrebuintate pentru cheltuielile comunei, ele trebuind păstrate intacte în casa Primăriei sau putându-se cosemna la Casa de depuneri (București). Toate garanțiile urmai să fie trecute într-un registru separat și puteau fi eliberate sub semnătură în acel registru fără ordonanță de plată. S-a constatat faptul că nu se percepeau taxele pentru embaticuri⁶².

⁶¹ *Ibidem*, ff. 34-37.

⁶² *Ibidem*, ff. 30, 38, 40, 69.

La ședința din 15 octombrie 1923 a Comisiunii Interimare a orașului Chișinău, luând act de constatările inspectorului general Petrescu s-a decis ca „nimeni din persoanele ce formează Comisiunea Interimară a orașului nu va mai putea ridica în viitor avansuri la Casieria comunei, pentru efectuarea de lucrări sau cumpărări, urmând ca toate cazurile cu ridicarea avansurilor și facerea de plăți să fie însărcinat personalul din subordine sau direct de persoanele particulare în calitate de furnizor, lucrători angajați etc.”⁶³. Totodată, membrii Comisiunii Interimare urmau să depună la Secția contabilității actele justificative asupra tuturor avansurilor ridicate până atunci și rămase nejustificate.

În 1919, Chișinăul avea venituri în sumă de 16 mil. lei, cheltuieli – 14 mil. lei; datorii – 17 mil. lei⁶⁴. La 7 iunie 1919, Casa Primăriei Chișinău se găsea într-o stare financiară critică, deși posedea milioane de ruble (în bani la Odesa și obligațiuni a Casei Tezaurului Guvernului Rus). În lunile ianuarie–aprilie cheltuielile au fost mai mari decât veniturile. Casa Primăriei se afla într-un deficit bugetar de 1 448 012 lei. Din cauza stării financiare critice, Primăria a luat sub formă de împrumut o sumă de 400 000 ruble Livov în schimbul căreia a garantat cu o parte din capitalul cel posedat de cca 1 000 000 ruble, compus din bani de Odesa și în obligațiuni. Primăria avea nevoie de un împrumut de 400 000 ruble Livov în lei pentru funcționarea Uzinei Electrice și a Apeductului orașului⁶⁵.

Într-un interviu acordat ziarului *România Nouă* (1927), Sebastian Teodorescu, primarul Chișinăului, afirma că atunci când a preluat conducerea municipală, orașul ajunsese în pragul falimentului. „Numai 20 de mii lei am găsit în casa Primăriei la venirea noastră la capul comunei; dar în schimb am găsit o datorie de 22 de mil. exigibile, din cari 10 mil. din nenorocita operație a făinii la Centrala Cooperativelor sătești, 10 mil. la o societate de motoare din Viena și 2 mil. leafa funcționarilor care trebuia plătită până la venirea noastră. Toate acestea s-au produs din cauza relei administrări și a neaplicării legii de constatare și percepere a veniturilor comunale”⁶⁶. Din cauza tensiunilor din Consiliul Municipal la data de 1 aprilie 1927 bugetul Primăriei Chișinău nu era încă votat⁶⁷. Vinovați de această tergiversare erau considerați primarul Sebastian Teodorescu și unii consilieri, care „caută să introducă în buget oarecare lucruri urâte cum este serviciul de ecarisaj [...], când e scandal perpetuu, bătăi cu chemarea poliției”⁶⁸.

⁶³ *Ibidem*, f. 125.

⁶⁴ Cincinat I. Sfințescu, *Orașele Basarabiei (din punct de vedere edilitar). Comunicare prezentată la Congresul de la Iași din 9–12 octombrie 1919*. București : 1919, p. 13.

⁶⁵ ANA, DGAN, F. 723, inv. 1, d. 20, ff. 204-204v.

⁶⁶ Importante destăinuirii ale d-lui Seb. Teodorescu. În: *România Nouă* (Chișinău), an IV, nr. 9 (406), 15 ianuarie 1927, p. 2.

⁶⁷ ANA, DGAN, F. 1404, inv. 1, d. 3, f. 18.

⁶⁸ *Ibidem*.

Primăria Chișinău avea un buget administrativ ce se afla sub auspiciile administrației municipale centrale. Urmau bugetele instituțiilor și întreprinderilor care depindeau de primărie. Ele formau bugete separate, care se ane-xau bugetului municipal central. În anul 1925, din bugetul de 115 755 103 lei s-a realizat 71 510 000 lei și s-a executat lucrări de 3 444 354 lei⁶⁹. În primul deceniu după unire, cu excepția anului 1928 sumele prevăzute pentru activi-tatea edilitară erau modice și insuficiente.

În anul 1932, veniturile generale ale municipiului Chișinău au constitu-it 105 401 231 lei și au fost structurate în trei părți: Partea I era constituită din venituri normale și periodice: impozite încasate de stat (17 710 361 lei), taxe și contribuțiuni comunale (14 364 730 lei), veniturile averilor imobile (9 736 880 lei), veniturile normale și periodice ale drumurilor comunale (2 350 000 lei), veniturile capitalurilor mobiliare (131 186 lei), venituri diver-se (7 295 000 lei), Uzina Electrică (33 250 000 lei), Uzina de Apă și Cana-lizare (10 950 000 lei). În total, la acest capitol, veniturile însumau 95 788 157 lei. Partea a II-a era formată din venituri accidentale sau extraordinare și însuma 7 361 539 lei. Partea a III-a includea venituri cu destinație spe-cială și însuma 2 251 535 lei. Era formată din fondul pentru despăgubirea cărnurilor confiscate și îmbunătățiri la Abatorul comunal (1 545 133 lei), venituri din executarea comenzilor la Școala de Meserii (300 000 lei), do-nații și legate (406 402 lei). Astfel, în anul 1932 cel mai mare venit – 1/3 din bugetul municipiului Chișinău – îl dădea Uzina Electrică⁷⁰. Suma cheltui-telor bugetare era echivalată cu cea a veniturilor și, la fel era structurată în trei părți. Partea I era formată din cheltuieli normale și periodice însumând 95 788 157 lei fiind structurată astfel: administrația comunală (31 040 681), administrația bunurilor comunale (2 880 000 lei), subvențiile statului (3 538 310 lei), serviciul tehnic al drumurilor și construcțiilor (2 061 864), grădinile publice (1 579 400 lei), Laboratorul de chimie (181 600 lei), Servi-ciul instrucțiunii publice și al cultelor (6 227 680 lei), Serviciul sanitar și al ocrotirii sociale (15 874 017 lei), Serviciul veterinar și zootehnic (2 086 308 lei), Uzina Electrică (20 028 165 lei), Uzina de Apă și Canalizare (5 841 400 lei), Fondul de credite (4 448 732 lei). Partea a II-a includea cheltuieli acci-dentale sau extraordinare și însumau 4 196 500 lei. Erau vizate accidentele (1 000 000 lei) și drumurile (3 196 500 lei). Partea a III-a era formată din cheltuieli cu destinație specială, de 2 251 535 lei. Se prevedea un fond pen-tru despăgubirea cărnurilor confiscate și îmbunătățiri la Abatorul comunal (1 545 133 lei), materiale pentru executarea comenzilor la Școala de Meserii

⁶⁹ *Activitatea edilitară a Consiliului municipal din Chișinău. Campaniile 1934–1935–1936..*, p. 43.

⁷⁰ ANR, F. Ministerul de Interne, d. 36/1932, f. 11v.

(300 000 lei), donații și legate (406 402 lei)⁷¹. Bugetul general de venituri și cheltuieli al municipiului Chișinău pe exercițiul 1932 a fost votat în ședința Comisiei interimare (președinte: dr. Constantin Ionescu) din 18–19 decembrie 1931, 16 și 27 februarie 1932 ținut în calitate de Consiliu Municipal și aprobat prin decizia din 26 martie a Ministerului de Interne⁷².

În exercițiul 1935–1936 dintr-un buget de 143 340 216 lei s-a realizat 124 704 274 lei, achitându-se restanțe de 20 000 000 lei, s-au exercitat lucrări până la 11 766 278 lei, iar sub formă de excedent rămâneau 3 878 792 lei, bani neutilizați și care au majorat fondul lucrărilor edilitare din cadrul aceleiași buget⁷³.

În a doua jumătate a anilor 1930, în conformitate cu art. 20 din Legea Administrativă din 27 martie 1936, se constată o „democratizare” în privința discuțiilor publice referitoare la bugetul general, precum și al proiectele bugetelor întreprinderilor municipale de venituri și cheltuieli. Astfel, primarul municipiului Chișinău anunța că a afișat proiectul de buget local în localul Primăriei, iar materialele ce au stat la baza întocmirii acestor proiecte de buget se aflau la Serviciul Financiar, unde cei interesați puteau să se adreseze în orele de serviciu spre a lua cunoștință. La 25 aprilie 1936 edilul anunța: „Cetățenii acestui municipiu, cei interesați, pot face contestațiuni asupra proiectelor de buget pe exercițiul financiar 1936–1937, care se vor adresa nouă spre a fi supus deliberării Consiliului Municipal odată cu proiectele de buget ce se vor supune spre votare în ședința Consiliului convocată pentru ziua de 7 mai, orele 8 p.m.”⁷⁴.

Bugetul municipiului Chișinău pe exercițiul 1936–1937 a prevăzut următoarele cifre: venituri de 104 940 325 lei, inclusiv venituri ordinare – 79 213 022 lei, venituri extraordinare – 4 992 921 lei, venituri speciale – 20 734 382 lei. Cheltuielile se cifrau la suma de 104 213 325 lei, inclusiv cheltuieli ordinare – 79 213 022 lei, cheltuieli extraordinare – 4 992 921 lei, cheltuieli speciale – 20 734 382 lei⁷⁵. Din bugetul 1936–1937, suma de 36 000 0000 (ce constituia 1/3 din venituri) lei era direcționat spre executarea lucrărilor urbanistice⁷⁶.

⁷¹ *Ibidem*, f. 12.

⁷² *Ibidem*, f. 12v.

⁷³ *Activitatea edilitară a Consiliului municipal din Chișinău. Campaniile 1934–1935–1936..*, p. 44.

⁷⁴ ANR, F. Direcția Administrației și Finanțelor, d. 88/1936, f. 17.

⁷⁵ Ion Agrigoroaiei, Gheorghe Palade. *Op. cit.*, pp. 237–238.

⁷⁶ *Activitatea edilitară a Consiliului municipal din Chișinău. Campaniile 1934–1935–1936*, p. 44.

Delimitări teritorial-administrative.

Domeniul Visterniceni (Râșcanovca)

În perioada interbelică, Chișinăul a trecut printr-o serie de delimitări teritorial-administrative. Urba s-a extins în urma includerii unor teritorii de periferii, alipiri de imobile.

Includerea moșiei Visterniceni (Râșcanovca) a fost pe departe cea mai spectaculoasă. Moșia Visterniceni a fost cumpărată de autoritățile urbane de la familia Râșcanu în anul 1900. La ședința din 15 martie 1918 a Consiliului de Miniștri a Republicii Moldovenești, la care a participat și primarul Chișinăului Schmidt, s-a stabilit de a include Râșcanovca în hotarul orașului, afară de trei loturi de teren care intra cu clinul în terenul orașului – problema despre acest clin a fost transmisă Ministerului de Interne⁷⁷. În pofida acestei decizii, Visterniceni a fost subordonat autorităților județene. Conform hotărârii Comisiei Centrale de Judecată de pe lângă Casa Noastră din 23 octombrie 1922 din suprafața totală a moșiei Râșcanovca din 3034 ha s-a rezervat orașului Chișinău 1125 ha „pentru trebuințele sale prezente și viitoare”⁷⁸. O altă hotărâre a Comisiei Centrale de Judecată din 24 octombrie 1922 a dispus ca pietrăriile „Gulbocica” și „Mal” de pe moșiile Râșcanovca să intre în subordinea orașului Chișinău⁷⁹. În februarie 1923, președintele Comisiei Interimare a orașului Chișinău indica Secției inventarului să ia măsuri spre a pregăti 100 de bucăți de semne geodezice din lemn cu lungimea de 3 arșine și grosimea de 3 verșoce⁸⁰ necesare pentru delimitarea moșiei Râșcanovca⁸¹. În ședința Comisiei Interimare din 30 noiembrie 1923 s-au luat hotărâri cu privire la schimbul de teren între Primăria Chișinău și Armata Română. Astfel, Comandamentul Militar ceda Primăriei din câmpul de instrucțiune întinderea de 142 ha în limitele: la Vest terenul rezervat de Primărie pentru locurile de casă, iar spre est o linie dreaptă pornind de la colțul de Nord-est al Aeroportului, cu direcția Nord-est, până la completarea a 300 ha destinat pentru locurile de casă. Terenul avea următoarele delimitări: la sud o linie dreaptă plecând din colțul Aeroportului pe deasupra pietrărilor orașului până la șoseaua Orhei, la Vest – șoseaua Orheiului, la Est linia indicată mai sus, iar la Nord – o linie dreaptă după completarea a 300 ha. Primăria orașului Chișinău oferea în schimb Comandantului Militar aceeași întindere de 142 ha la Est de locurile de casă și anume din poligonul I, alăturat de câmpul de instrucție al Armatei⁸².

⁷⁷ ANA, DGAN, F. 723, inv. 1, d. 38, ff. 1, 45.

⁷⁸ *Ibidem*, F. 1404, inv. 1, d. 844, ff. 1, 45.

⁷⁹ *Ibidem*, ff. 1, 47.

⁸⁰ Măsură mică de lungime.

⁸¹ *Ibidem*, ff. 1, 46.

⁸² *Ibidem*, ff. 1, 64.

Conform Decretul Regal nr. 2465 din 25 septembrie 1925 a avut loc delimitarea municipiului Chișinău. Moșia Visterniceni a fost inclusă în componența orașului Chișinău. La fel, la Chișinău s-au alipit următoarele sate și comune: Costiugeni, Muncești, Petricani, Poșta Veche, Tătărești, Schinoasa și Haritinovca. Dispozițiile referitoare la gestiunea și bugetele comunale, precum și modificările circumscripțiilor teritoriale ale comunelor intrau în vigoare de la 1 ianuarie 1926⁸³.

Includerea suburbiilor în componența Chișinăului nu a fost una aleatorie. Sau urma să fie modificată componența națională a cetățenilor. Suburbiile au fost considerate ca formând „singurul element național românesc în mijlocul unui oraș proletar”⁸⁴. De aceea, Primăria Chișinău era îndemnată să susțină moral și să încurajeze periferia orașului.

La 28 ianuarie 1939, în componența Chișinăului intrau următoarele suburbii: Haritonovca, Petricani, Poșta-Veche, Visterniceni (Râșcanovca), Drumul Muncești, satul Muncești, Costiugeni (Consânzeni), Schinoasa, Bariera Sculeni, Valea Buicani, sat. Buicani, Valea Dicescu, Sf. Vineri, Malina Mare, Malina Mică, Melesteu, Fulgurești, Tăbăcăria-Nouă. Botanica, Frumușica, Ciorești, Tăbăcăria-Veche și Negreșteni⁸⁵.

În ședința Delegației Consiliului Municipal din 21 decembrie 1936, D. Apostolescu, ajutor de primar, a expus verbal referatul Secției hotărniciei asumat și de Serviciul agricol în sensul că proprietățile din partea de sus a str. Ion Inculeț, „chiar dacă au ieșiri prin fundături și alte drumuri, urmează a fi trecute ca aparținând zonei I”⁸⁶. Serviciul tehnic al Primăriei Chișinău a propus de a trece în zona I-a și proprietățile de la Str. 31, terenurile parcelate ale fostei vile Pronin, Cerches, până la Str. 13 Buicani, motivul invocat fiind că „pe aceste terenuri sunt construite vile destul de mari”. Delegația Consiliului Municipal a aprobat aceste acțiuni⁸⁷.

Legislația privind delimitarea administrativ-teritorială a Chișinăului avea însă multe carențe, generate și de modificările teritoriale prin care a trecut urba. La 18 octombrie 1939, comisarul A. Duca, șeful Biroului al Controlului Populației scria în adresa Primăriei Chișinău următoarele: „[...] avem onoarea să Vă comunicăm că organele polițienești încă nu sunt în posesia unor date precise privind liniile de demarcațiune între suburbiile municipiului și satele, ce se află pe teritoriul județului. Dat fiind că acestea ne sunt absolut necesare atât în legătură cu aplicarea legii pentru introducerea cărții de imo-

⁸³ *Înaltul Decret Regal nr. 2465 din 25 septembrie 1925*. În: *Monitorul Oficial*, nr. 220, 7 octombrie 1925.

⁸⁴ ANA, DGAN, F. 1404, inv. 1, d. 843, f. 9.

⁸⁵ *Ibidem*, F. 339, inv. 1, d. 2486, f. 12.

⁸⁶ *Ibidem*, F. 1404, inv. 1, d. 971, f. 5.

⁸⁷ *Ibidem*, f. 5.

bil, cât și pentru diferite lucrări, ce ne sunt cerute de Ministerul Internelor și Ministerul Ordinei Publice –, cu onoare Vă rugăm să binevoiți a dispune să ni se comunice de urgență datele exacte cu privire la întinderea Municipiului”⁸⁸. La 2 noiembrie 1939, autoritățile municipale solicitau de urgență Inspectoratul Cadastral pentru Basarabia (str. I.C. Brătianu) planurile și coordonatele moșiilor din componența municipiului⁸⁹.

Proiecte de modernizare a Chișinăului

La 24 septembrie 1926, D. Barța, președintele Societății Cehoslovace de Construcții Internaționale și inginerul Ciubuc, reprezentantul pentru România al Societății Cehoslovace, au realizat o vizită de lucru la Chișinău⁹⁰. Aceștia au contactat Primăria municipiului Chișinău pentru a trata un proiect de construcții utilitare urbei. Ședința a avut loc la Primăria Chișinău la care au participat Sebastian Teodorescu, primarul orașului, dr. St. Stelian, președintele Asociației Funcționarilor din Basarabia, Eugeniu Ionescu-Darzeu, prim-președinte al Tribunalului Lăpușna, Todorowschi și Qurău, membrii la Curtea de Apel, Constantin C. Tomescu, secretarul Consistoriului, Dumitrescu, inspector CFR și mai mulți funcționari din capitala Basarabiei. A fost abordat subiectul modernizării infrastructurii localității (a canalizări, pavajului, construirii a două uzine electrice, îmbunătățirea apeductului etc.). În vizor a intrat și un proiect de construire a „orașelului funcționarilor” de pe terenul moșiei Râșcanu. Societatea era dispusă să edifice orice număr de locuințe pentru funcționari, pe orice teren. A solicitat însă ca plata să fie garantată printr-o bancă de încredere sau de către stat. Asociația Funcționarilor a oferit garanții Băncii salariaților și Societății Generală a Funcționarilor Publice a cărei filială urmează să se înființeze la Chișinău. Pentru ofițeri, garanta Ministerul de Război, conform ordinului generalului Mircescu cu privire la clădirea de locuințe pentru ofițeri. Funcționarii ceferiști erau garantați de Casa Muncii. Se proiectau întocmirea planurilor-tip de locuințe cu 3-4-5 odăi și dependințe. Pentru acceptarea garanțiilor Societatea Cehoslovacă solicita avizul unei bănci din București, delegația consorțiului bancar american, care finanța operațiunile Societății Cehoslovace. Primarul nu și-a luat niciun angajament referitor la lucrările edilitare ale „orașelului funcționarilor”, autoritățile municipale neavând sumele respective, specificând, totodată, că terenul se afla la „dispoziția funcționarilor să construiască și să se gospodărească cum vor crede de cuviință”.

A fost vizitat orașul, s-au studiat locurile unde urmau să fie realizate construcțiile. Societatea s-a angajat ca lucrările de plan și caietele de sarcină să

⁸⁸ *Ibidem*, f. 10.

⁸⁹ *Ibidem*, f. 12.

⁹⁰ Orașelul funcționarilor. În: *România Nouă* (Chișinău), an. II, 96 (319), 25 septembrie 1926, p. 3.

le întocmească în mod gratuit. Realizarea acestui proiect era estimat a fi valorând între 700 mil. și 1 miliard lei. Societatea Cehoslovacă a solicitat garanții de plată pe o durată de peste 20 de ani. Municipality putea oferi anual o sumă cuprinsă între 35-45 mil. lei anual. Investitorii cehoslovaci au admis această garanție, cu atât mai mult, Primăria nu avea datorii publice. Primarul Chișinăului miza pe susținerea prim-ministrului generalul Al. Averescu, pentru ca tranzacția autorităților locale să fie recunoscută prin lege. S-a mizat pe faptul ca lucrările să înceapă din anul 1927⁹¹.

Acest proiect de modernizare a Chișinăului a fost însă blocat de senatorul averescan Vasile C. Brăiesku, un aprig adversar al primarului Sebastian Teodorescu. Legiuitorul își argumenta aceasta atitudine în felul următor: „Știam ce se petrece acolo și eram, cu drept cuvânt, îngrijorat, auzind de acest împrumut, care se trata printr-un domn din Ismail, reprezentant al [...] Pepinierele din Cehoslovacia, cu concursul unui alt specialist [...] d. medic-șef veterinar al Primăriei Chișinău [...]. Am dat la timp alarma și acest împrumut, prin nimic justificat, nu s-a făcut”⁹².

Considerații finale

Creat pe o platformă sensibilă de cadre „vechi” și „noi” administrația locală a „înghițit” cu dificultate noile reforme administrative. Normele democratice au fost sfidate în bună măsură și de nivelul precar de asimilare a culturii politice. După Unire, aflați la limita existențială, funcționarii locali, alogeni, captivi vechilor norme, se opuneau proceselor de integrare a urbei în spațiul românesc. Direcționarea financiară a Chișinăului era orientată spre menținerea administrației locale (1/3 din buget) în detrimentul unor proiecte de anvergură de modernizare a orașului. Includerea periferiei urbei în administrația municipală a avut drept miză schimbarea coloritului național al celui de-al doilea oraș al României întregite.

⁹¹ Ion Malin. Spre modernizarea orașului Chișinău. În: *România Nouă* (Chișinău), an. III, nr. 97 (320), 26 septembrie 1926, p. 2.

⁹² ANA, DGAN, F. 1404, inv. 1, d. 3, f. 5.

Anexă. Surse iconografice



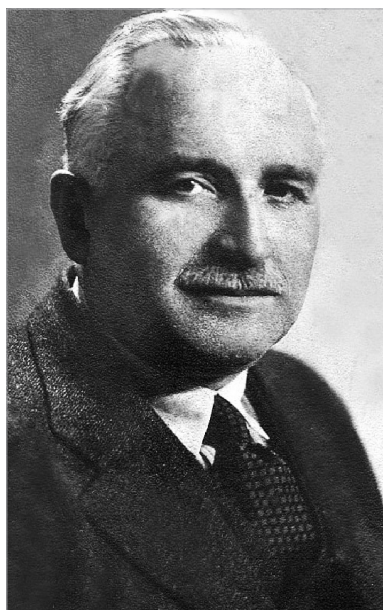
Primăria orașului Chișinău, 1924. Sursă: *Oglinda Lumii*, nr. 19, 5 octombrie 1924.



Primăria Mun. Chișinău. Sursă: *Biblioteca Națională a României*. Cota arhivistică: nr. 19068



Sebastian Teodorescu, primul primar ales după Unire. Sursă: *Susținătorii revistei [foto]*. În: *Moldova de la Nistru*, an. VI, nr. 6-10, 1926, p. 53



Primarul Ion Costin.
Sursă: *colecția foto Isac Serafim*



Primarul Vl. Cristi. Sursă: *Primăria Mun. Chișinău. Monitorul Municipal*, an. VI, nr. 20, 15 octombrie 1939, p. 83



Intrarea principală la Primăria Mun. Chișinău. Sursă: *Trei ani de gospodărie municipală: 1934-1935-1936...*, p. 114



Ștampila Primăriei urbei Chișinău, 1924.
Sursa: ANA, DGAN, F. 1404, inv. 1, d. 844, f. 69v



Administrația financiară a Chișinăului.

Sursă: *Biblioteca Națională a României*. Cota arhivistică: nr. 16542



Serviciul secretariatului Primăriei Mun. Chișinău. Biroul mașinilor de scris. Sursă: *Trei ani de gospodărie municipală: 1934-1935-1936..*, p. 191



Bugetul general de venituri și cheltuieli pe exercițiul 1934/1935, Chișinău, Monitorul Oficial și Imprimeriile Statului, 1934