

Vitalie Sochircă, Sergiu Matveev, Andrei Corobcean, Vlad Vornic

## Habitatul uman din mileniul I a. Chr. – prima jumătate a mileniului I p. Chr. în bazinul râului Cogâlnic\*

**Key words:** the human habitat, the Iron Age, the Great Migration period, the Cogalnic river.

**Cuvinte cheie:** habitat uman, epoca fierului, perioada marilor migrații, râul Cogâlnic.

**Ключевые слова:** среда обитания человека, железный век, период великого переселения, река Когыльник.

*Vitalie Sochircă, Sergiu Matveev, Andrei Corobcean, Vlad Vornic*

### **The human habitat from the 1<sup>st</sup> millennium BC - first half of the 1<sup>st</sup> millennium AD in the basin of the Cogalnic river**

The article represents a synthesis of scientific knowledge on the habitat in the basin of the Cogalnic river and its archaeological component at the moment when we started an interdisciplinary project on research and scientific valorization of the archaeological heritage of the Iron Age in the basin of Cogalnic river from the Republic of Moldova. Related to the way of life of human communities of the Iron Age are presented historical, geographical, geological peculiarities; also: relief, climate, vegetation, animals and soil of the researched micro-region, followed by a repertory of archaeological sites corresponding chronologically and geographically to the researched topic, accompanied by a history of their study with the identification of the main stages and the most involved researchers.

*Vitalie Sochircă, Sergiu Matveev, Andrei Corobcean, Vlad Vornic*

### **Habitatul uman din mileniul I a. Chr. – prima jumătate a mileniului I p. Chr. în bazinul râului Cogâlnic**

Articolul prezintă rezultatele prospectării nivelului de cunoaștere privind habitatul bazinului râului Cogâlnic și siturile arheologice în momentul demarării unui proiect interdisciplinar privind cercetarea și valorificarea științifică a patrimoniului arheologic din epoca fierului din bazinul râului Cogâlnic de pe teritoriul Republicii Moldova. În legătură directă cu modul de viață a comunităților umane din această epocă sunt prezentate aspecte istorico-geografice, geologice, relieful, clima, vegetația, lumea animală și solul microregiunii cercetate, după care urmează un repertoriu al siturilor arheologice corespondente cronologic și geografic temei studiate, însoțit de un istoric al studierii lor cu identificarea principalelor etape și a cercetătorilor implicați.

*Виталие Сокиркэ, Сержиу Матвеев, Андрей Коробчан, Влад Ворник*

### **Среда обитания человека I-го тысячелетия до н.э. – первой половины I-го тысячелетия н.э. в бассейне реки Когыльник**

В статье представлен синтез научных знаний о среде обитания в бассейне реки Когыльник и ее нагрузке археологической составляющей в момент начала междисциплинарного проекта по исследованию и научному освоению археологического наследия железного века в бассейне р. Когыльник на территории Республики Молдова. В прямой связи с образом жизни человеческих сообществ этой эпохи представлены историко-географические и геологические аспекты, рельеф, климат, растительность, животный мир и почвы исследуемого микрорегиона. Далее следует свод археологических памятников, хронологически и географически соответствующих исследуемой теме, сопровождаемый историей их изучения с указанием основных этапов и наиболее вовлеченных исследователей.

\* Cercetare realizată în cadrul proiectului 20.80009.1606.14 „Patrimoniul arheologic din epoca fierului în regiunea Nistrului Mijlociu și bazinul râului Cogâlnic: cercetare interdisciplinară și valorificare științifică”.

Teritoriul Republicii Moldova în epoca fierului, ca de altfel și în alte epoci istorice, prezintă un interes deosebit pentru cercetare prin intensitatea locuirii umane, varietatea culturii materiale și spirituale a comunităților ce-au viețuit aici, precum și a interacțiunii dintre om și cadrul natural la nivel de microregiuni. Una dintre astfel de microregiuni va deveni, pentru următorii ani, temă de cercetare a echipei interdisciplinare de specialiști din cadrul LCȘ „Tracologie” de la Universitatea de Stat din Moldova și de la alte instituții partenere. Este vor-

ba despre o regiune geografică clar delimitată, și anume bazinul râului Cogâlnic.

În sursele cartografice din diferite perioade și țări, râul Cogâlnic apare sub forma de Cunduc („Kunduk”); în cele întocmite de ingineri ruși „Когыльник”, iar cele ucrainene – „Когильник” [Arbore 1904, 70-71, 81-82]. Cogâlnicul face parte din grupul râurilor mici din bazinul Mării Negre din sudul Basarabiei. Hazardul schimbărilor de frontiere a făcut ca astăzi Cogâlnicul să traverseze teritoriul a două state: partea central-sudică a Re-

publicii Moldova și sud-vestul Regiunii Odesa din Ucraina. Potrivit părerii lui Anatol Eremia, hidronimul, după aspectul fonetic și vechimea sa, pare să fie de origine turcică, un nume topic păstrat încă de la pecenegi și cumani (sec. IX-XI), până la asimilarea turanicilor de către populația băștinașă. Nume de râuri identice sau asemănătoare au mai fost înregistrate în spațiul pruto-nistean, un alt râu Cogâlnic, afluent de stânga al Răutului, în ținutul Orhei, dar și în bazinele râurilor Nipru și Don [Eremia 2012]. Etimologia este una controversată: (1) turc. *kagan-lyk* „cahanat”, „teritoriu stăpânit de un kahan/kagan (principe turanic)” [Strizhak 1963, 86]; (2) tăt. (nogai) *këgëlën* „iarbă” + suf. *lyk* [Nikonov 1966, 166], onimicul însemnând la origine „râul de pe valea ierboasă, bogată în pășuni”. Unele dintre hidronimele noastre fie că au fost transplantate de turanici, fie că au fost create în aceste locuri după tipul celor din regiunile populate de ei anterior, păstrându-se astfel o tradiție toponimică mai veche, specifică popoarelor turanice migratoare [Eremia 2012].

Râul Cogâlnic își are izvoarele în Podișul Moldovei Centrale (Podișul Codrilor), la circa 2 km sud-est de satul Bursuc (r-nul Nisporeni), la altitudinea absolută de 235 m (dealul la poalele căruia se află izvoarele are o altitudine de 393,4 m) și debușează prin două brațe<sup>1</sup> (cel stâng mai bogat în apă), în partea de nord a lacului Sasâc/Sasyk<sup>2</sup> la 5 km sud-est de orașul Tatarbunary, la altitudinea absolută de 2 m. Râul traversează pe lungimea sa teritoriul mai multor localități, cum ar fi: Bursuc, Ciuciuleni, Drăgușeni, Bobeica, Dahnovici, Stolniceni, Logănești, Hânțești, Bozieni, Gura Galbenei, Valea Perjei, Gradiște, Ecaterinovca, Cimișlia, Bogdanovca Nouă, Bogdanovca Veche, Sadaclia, Carabetovca, Iordanovca, Abaclia, Basarabeasca (toate în Republica Moldova), dar și Serpneve (Leipzig/Leiptig<sup>3</sup>), Pidhirne (Kulm/Culmea), Berezine (Rotunda/Berezina), Krasne (Crasna), Veselij Kut (Paris), Sadove (Alt-Elft/Ferșampenuazul Mare), Teplytsea (Teplitz/Toplița), Arciz (Arzis),

1. Din a doua jumătate a secolului XX, după lucrările de canalizare a albiei râului, Cogâlnicul curge în Sasâc printr-un singur braț.

2. Lacul Sasâc în toponimica arhaică avea același nume cu râul – Cunduc (Kunduk) – ambele denumiri fiind utilizate și în prezent de populația locală.

3. Între paranteze sunt prezentate denumirile localităților aflate în uz oficial până în 1947 [Vidomosti 1947], păstrate, în unele cazuri, în limba vorbită a localnicilor până în prezent.

Pavlivka, Dolinivka (Gnadental), Novoselivka (Gura-Cilighider/Satu-Nou), Dolinka (Kunduk), Nova Oleksiivka (Kunduk/Alexandrovca Nouă), Tatarbunary (Tatarbunary), actualmente în Ucraina.

Datele hidrologice referitoare la râul Cogâlnic indică o lungime a cursului de apă de 243 km (după alte surse – 221 km [Cazac et al., 2007, 217-218]), dintre care 125 km pe teritoriul Republicii Moldova și 118 km pe teritoriul Ucrainei [SM RM 2005]. Bazinul de recepție are o suprafață de 3910 km<sup>2</sup>, dintre care 1030 km<sup>2</sup> pe teritoriul Republicii Moldova – partea superioară a bazinului hidrografic, și 2880 km<sup>2</sup> pe teritoriul Ucrainei – partea de mijloc și cea inferioară a bazinului hidrografic). Parametrii principali ai bazinului râului Cogâlnic sunt următorii: lungimea bazinului este de 182 km, lățimea medie – 21 km, coeficientul de lățime – 0,1; bazinul de recepție este bine exprimat: lungimea cumpenei de apă este de 421 km, coeficientul de dezvoltare – 1. Valorile medii ale debitului anual de apă în perioada de observații analizată (1940-2002), pentru partea superioară a bazinului râului, sunt de 0,29 m<sup>3</sup>/s (maximul de viitură înregistrat în or. Hânțești a fost de 21,7 m<sup>3</sup>/s în anul 1960; debitul minim înregistrat – 0,0006 m<sup>3</sup>/s în anul 1964). Căderea râului constituie 237 m, panta medie – 1,1‰, coeficientul de meandrare – 1,43 [Cazac et al. 2007, 217-222].

Regimul râului se caracterizează prin ape mari de primăvară, viituri scurte pluviale vara, etiaj bine exprimat în perioada caldă a anului în cursul superior și chiar secare completă pe multe sectoare [Cazac et al. 2007, 221]. În anii secetoși, albia râului seacă pe unele sectoare din cursul de mijloc și inferior, situația fiind agravată de prezența multor iazuri în limitele bazinului de recepție (care rețin o parte din scurgerea de suprafață și contribuie la creșterea volumului de apă evaporată) și de faptul că apele râului Cogâlnic sunt folosite în irigații. Totuși, în perioadele de ploi abundente, în valea Cogâlnicului, mai ales în partea sa superioară, se pot produce inundații.

Pe lungimea râului, principalii afluenți sunt de stânga și anume: Galbena (25 km lungime, cu vărsarea în apropiere de satul Gura Galbenei), Cosim/Kosym (34 km lungime, cu vărsarea în dreptul satului Iordanovca), Schinoasa (53 km lungime, cu vărsarea în apropiere de localitatea Serpneve (Leipzig/Leiptig)), Ceaga (116 km lungi-

me, cu vărsarea în dreptul orașului Arciz), Gealar (26 km lungime, cu vărsarea în aval de satul Dolinivka (Gnadental)) și Cilighider/Celighider (60 km lungime, cu vărsarea în amonte de satul Novoselivka (Gura-Cilighider/Satu-Nou)). În afară de acestea valea râului Cogâlnic acumulează apele a peste 130 de râulețe și pâraie (afluenți și coafuenți), dintre care cele mai mari sunt: Schinăriile, Corlata, Valea Lacului, Valea Fânețului (Fânețul), Mitocul, Rătundul, Timircanul, Chilumul, Valea Albinei, Gladișul, Valea Merenilor, Geaparul, Valea Cișmelei, Hârtoapele/Hârtopul, Valea Pădurii, Bularga, Anciokrak (Bahmutka) (pe dreapta); Valea Conojenilor, Valea Podișului, Vișina (Ghișina), Valea Cailor, Irieștii, Fantalul, Valea Oii, Râpacul, Răzlogul, Groapa, Ruptura, Rășnița, Ilieșul, Adâncul, Ciobârca, Valea Turcului, Lata, Țăpoiul, Fundoaia, Schinoșica, Baraghina, Curugica, Saca, Colbărișul, Lunga (pe stânga) [Eremia, Stegărescu, Eremia 2016, 30].

Lacurile se întâlnesc mai rar în bazinul Cogâlnicului și ocupă doar 0,1% din suprafața totală. În lunca Cogâlnicului și cele ale unor afluenți mai mari sunt prezente lacuri naturale de luncă (numite și „starițe”) – formate în albiile vechi, părăsite, ale râurilor, îndeosebi în bazinul inferior și cel de mijloc. În schimb, mai frecvente sunt lacurile artificiale – iazurile și heleșteiele, majoritatea având baraje chiar pe albia râurilor. Cele mai mari iazuri sunt situate în proximitatea localităților Hâncești, Cimișlia ș.a. Cel mai mare și mai important lac natural este Sasâc/Sasyk (Cunduc/Kunduk), de tipul liman maritim, format la gura de vărsare comună a râurilor Cogâlnic și Sărata. Lacul-liman este separat de Marea Neagră printr-un baraj natural cu lățimea medie de 0,5 km, care avea în trecut o porțiță naturală, îndiguită, în mod neinspirat, în anul 1978. Bazinul lacului are o suprafață ce variază în jurul a 215 km<sup>2</sup> și o formă alungită, pe direcția Nord-Sud, de circa 35 km, cu lățimea maximă de 11 km. În partea de sud-vest, limanul a fost legat de fluviul Dunăre printr-un canal artificial, fiind alimentat sistematic cu apă dunăreană. Adâncimea medie a lacului este de aproximativ 2,5 m, cea maximă fiind de doar 3,3 m. Salinitatea apei lacului variază de la 0,7 la 3,0 g/litru, adică este de tip salmastră [GID 1987].

Izvoarele scrise din perioada medievală atestă râul Cogâlnic. Prima mențiune a unui râu Cogâlnic, aflat între Prut și Nistru, se găsește în actul din

11 martie 1502 emis la Vaslui, și este identificat cu Cogâlnicul din părțile Orheiului, afluent al Răutului [DIR I 1953, doc.14; DRH III 1980, doc. 270], opinie susținută și de lingvistul Anatol Eremia [Eremia 2012; Eremia, Stegărescu, Eremia 2016, 100], în ciuda faptului că în document mai sunt menționați Ulmi și Spiroasă, care ar putea fi satul Ulmi și Schinoasa – un afluent al Cogâlnicului/Cunduc. Cu certitudine, Cogâlnicul vizat de cercetarea noastră, este menționat în actul din 1 aprilie 1528 emis la Huși de cancelaria domnească în timpul lui Petru Rareș [DIR I 1953, doc. 257]. Prezența fântânilor și tumulilor în valea Cogâlnicului este atestată într-un act emis de cancelaria domnească în timpul lui Petru Șchiopul care datează din 1 iunie 1589: „...un loc de câșlă, de asemenea, pe același Cogâlnic, puțin mai jos, la Movila lui Bodei...” [DRH VIII 2014, doc. 336]. Dimitrie Cantemir (1673-1723) în „Descrierea Moldovei”, afirmă că râul „Cogâlnicul nu are nici măcar un izvor al lui și nu poate fi socotit râu decât abia după ce cad ploile de toamnă; în timpul verii seacă și arată ca o groapă, din care pricină vitele tătarilor din Bugeac pier foarte adesea de sete” [Cantemir 1981, 35]. Peste câteva decenii și istoricul german de origine suedeză Johann Erich Thunmann (1746-1778), referindu-se la zona Bugeacului, scria: „Țara aceasta (Bugeacul – n.a.) reprezintă o câmpie întinsă, fără munți și păduri, dar solul este deosebit de roditor și produce diferite cereale de calitate deosebită și în cantități mari. Iarba și aici e la fel de înaltă ca în Edisan<sup>4</sup>. În lunile calde, există un mare deficit de apă. Chiar și cel mai mare râu din această zonă, Cogâlnicul, seacă atunci, și din cauza lipsei de apă vitele tătarilor din Bugeac mor adesea de sete. Toamna, însă, când începe sezonul ploios, apar brusc nenumărate șuvoaie în toate zonele joase. Toate zonele mlăștinoase sunt acoperite atunci cu bălți. Pentru a depăși penuria de apă din vară, se găsesc fântâni foarte adânci care au fost săpate peste tot. Pentru tătari, ca și în est, săparea de fântâni a devenit un act religios și de onoare” [Thunmann 1991]. Movilele din valea Cogâlnicului sunt descrise de Z. Arbore astfel: „La sud de Gura-Galbenii Cogâlnicul trece printre „Mojilele Străjilor”, iar între satele Gradiștea și Blahodat trece prin Valul-lui-Traian” [Arbore 1904, 70] și „Valea dintre târgșorul Gura-Galbină și satul Gradiștea, precum și partea văii dinspre satul Bogdanăuca și satul Sadaclia, sunt presărate cu numeroase movile” [Arbore 1904, 81].

4. Regiunea dintre râurile Bug și Nistru

### Aspecte geologice și relieful

Bazinul de recepție al râului Cogâlnic este alungit de la nord-vest spre sud-est, cu o înclinație generală în aceeași direcție, și are o configurație asimetrică, fiind mai dezvoltat pe malul stâng. Suprafața întregă a bazinului se încadrează în extremitatea sud-vestică a Câmpiei Europei de Est, în câteva subunități de relief mai mici. Partea superioară a bazinului este situată în Podișul Moldovei Centrale (Podișul Codrilor) și se caracterizează printr-un relief de dealuri înalte, cu altitudini absolute de 250-350 m și maxima care atinge 393,4 m (la circa 200 m spre vest de Mănăstirea Hâncu), cu interfluvii înguste și alungite, cu intense procese de modelare, îndeosebi eroziunea și alunecările de teren. Partea centrală aparține Câmpiei Moldovei de Sud și se caracterizează prin relief deluros, moderat fragmentat, cu altitudini absolute de 100-200 m, cu procese active de eroziune, iar partea inferioară – Câmpiei Mării Negre, numită de unii autori și Câmpia Bugeacului sau Câmpia Pontică [Porucic 1929], cu forme joase de relief (20-100 m), ondulate, cu procese de eroziune pe versanți și de acumulare – în sectoarele mai joase.

T. Porucic în cunoscuta lucrare „Relieful teritoriului dintre Prut și Nistru” menționează prezența pe culmile-platou din Câmpia (Platoul) Bugeacului, la care atribuie și bazinul râului Cogâlnic, a unor „farfurioare” – depresiuni mici circulare sau eliptice, numite și „dolia (doline)” sau „zapadine”. Aceste depresiuni se umplu cu apă primăvara și după ploi, transformându-se în lacuri mici, care repede se usucă. Unele dintre ele se transformă în sărături, în cazul unei infiltrații slabe a apei, iar altele (unde infiltrația apei este mai lesnicioasă) – în areale cu vegetație de baltă, servind ca pășuni în perioadele aride, când stepa înconjurătoare este mai uscată [Porucic 1929, 58].

Din punct de vedere tectonic, bazinul de recepție al râului Cogâlnic aparține Platformei Est-Europene, reprezentată de unități structurale componente ierarhic inferioare, numite Placa/Platforma Moldovenească/Moldavă (care cuprinde partea nordică a bazinului râului), Depresiunea Mării Negre și Depresiunea Predobrogeană (care cuprind partea sudică a bazinului râului). Teritoriul dat este situat la granița dintre câteva unități structurale majore: extremitatea sud-vestică a Platformei Est-Europene, la limita cu Orogenul Carpat, cu Platforma Meosică, Placa/Platforma

Scytică ș.a. [Drumea, Neaga 2010, 16-25]. Aceasta determină o instabilitate structurală, marcată de mișcări tectonice intense, care provoacă și cutremure de pământ, având focarul principal în Munții Carpați (în județul Vrancea, România), dar și focare secundare în regiunile limitrofe. Bazinul Cogâlnicului se încadrează în zona seismică cu posibile cutremure puternice, cu o intensitate de până la 7-8 grade, conform scării de magnitudine Richter [Atlas 1978]. Seismele au un impact puternic nu doar asupra componentelor naturii din regiune (provoacă modificarea reliefului, a unor cursuri de râu etc.), ci și asupra societății umane (provoacă pierderi de vieți omenești, prejudicii materiale etc.).

Platforma Europei de Est în acest sector are un fundament din roci cristaline magmatice și metamorfice (granit, gnaise, șisturi cristaline ș.a.) cu o vârstă de circa 3,5-1,2 miliarde de ani, acoperit de o cuvertură sedimentară. Fundamentul platformei coboară de la nord-est spre sud-vest, iar grosimea cuverturii sedimentare crește de la nord spre sud [Drumea, Neaga 2010, 16-25]. Sectorul sudic al Platformei Europei de Est, care cuprinde integral și bazinul Cogâlnicului, este supus în era Neozoică (Cainozoică) unor frecvente alternări ale transgresiunilor și regresivităților marine, ceea ce a dus la modificarea radicală a condițiilor naturale (succedarea condițiilor marine cu cele continentale), ceea ce s-a repercutat și în specificul alcătuirii geologice. Rocile sedimentare ale platformei sunt reprezentate de argile, nisipuri, gresii, calcare, marne, luturi ș.a., care s-au acumulat în urma numeroaselor coborâri ale teritoriului sub apele mărilor (Badeniană, Sarmațiană/Sarmatică, Meoțiană, Ponțiană/Pontică) din perioadele geologice mai îndepărtate și ale Mării Negre – în perioada recentă [Mihailescu et. al. 2006, 30-59; Atlas 1978]. Aceste roci afloră îndeosebi în văile râurilor, în ravene și pe alte sectoare supuse eroziunii, alunecărilor de teren, surpărilor etc. Pe terasele râurilor mai mari (Cogâlnic, Ceaga) și în luncile râurilor sunt prezente depozite aluviale (argile, nisipuri, pietriș, prundiș). În condiții continentale, în perioadele cu climă rece și uscată, însoțită de vânturi puternice, s-au format depozite de loess – o rocă sedimentară detritică, prăfoasă, de culoare gălbuie. Asemenea condiții climatice erau specifice perioadelor glaciare, când la nord de teritoriul actual al țării noastre se formau calote glaciare

imense [Bilinkis, Drumea, Dubinovskii 1978].

Important de reținut este faptul, că sectorul sudic al Platformei Europei de Est, implicit și bazinul Cogâlnicului, este supus în perioada Cuaternară (cea mai recentă perioadă, care continuă în prezent) unor mișcări epirogenice neotectonice în direcții opuse: teritoriul din bazinul superior, în limitele Podișului Moldovei Centrale (Codrilor) suferă mișcări de înălțare lentă, iar cel din bazinul de mijloc și cel inferior suferă mișcări de coborâre lentă. Chiar dacă valorile acestor mișcări oscilatorii sunt mici (câțiva centimetri pe an), totuși ele au anumite repercusiuni asupra reliefului și, respectiv, a altor elemente ale naturii (linia de țărm, rețeaua hidrografică etc.) [Bilinkis, Drumea, Dubinovskii 1978; Drumea, Neaga 2010, 16-25].

Rocile sedimentare din bazinul Cogâlnicului sunt utilizate de către om, din timpuri îndepărtate și până astăzi, ca materiale de construcție și în alte scopuri. Cea mai veche și largă utilizare o au argilele și luturile, folosite pentru chirpici (lampaci), cărămidă, țiglă (olane), pentru ceramică, ceamur, muruială, diverse liante ș.a. Nisipul, pietrișul și prundișul sunt folosite la obținerea lianților, la pavaj, la amenajarea drumurilor, iar mai recent la fabricarea betonului. Calcarul este utilizat ca piatră de construcție (calcarul tăiat), ca piatră spartă (pentru drumuri, terasamente etc.), pentru monumente (în acest areal sunt numeroase cruci și monumente funerare făcute din calcar), uneori ca pavaj, ca material de fațadă etc. De exemplu, din astfel de calcar au fost ridicate zidurile și alte construcții ale Cetății Albe (Akkerman). Gresile se întâlnesc mai rar, de regulă în cadrul depozițiilor de nisipuri și argile, și se folosesc ca material de construcție mai rezistent. Fragmentele de gresie de localnici sunt numite „piatră sălbatică” („дикий камень” în limbile bulgară, ucraineană, rusă). Alte roci, precum loessul și marna, sunt folosite mai puțin, în special la obținerea lianților, a ceamurului, la muruire și tencuire.

În funcție de structura văii și a albiei, se evidențiază două sectoare ale cursului râului:

**Sectorul I** (în limitele Republicii Moldova, cu lungimea de circa 101 km): de la izvor până la confluența cu Schinoasa. Lățimea medie a văii este de 2,5-4,5 km, cea maximă – de 5 km (la periferia sudică a s. Bogdanovca Veche), iar cea minimă – de 1,5 km (s. Ciuciuleni). Versanții sunt concavi, abrupti și foarte abrupti, constituiți din argile nisi-

poase, valorificați agricol (vii, livezi, arabil). Lunca este bilaterală, preponderent uscată, constituită din argile nisipoase și luturi, în aval de s. Bobeica fiind intersectată de canale de drenare nu prea adânci, valorificată ca teren arabil sau pășune.

**Sectorul II** (în limitele Ucrainei, cu lungimea de circa 120 km): de la confluența cu Schinoasa până la gura de vărsare în lacul Sasâc/Sasyk (Cunduc/Kunduk). Valea râului este trapezoidală, cu lățimea de 3,0-3,5 km, maximă fiind de 5,5 km (la 1,5 km în amonte de orașul Tatarbunar). Valea este asimetrică [Porucic 1929, 83-84], cu versantul drept concav, intersectat de ravene scurte, iar versantul stâng este puțin abrupt și slab intersectat de vâlcele și ravene, sectoarele de versant fiind valorificate agricol, de regulă arabil. Lunca este bilaterală, plană, constituită din argile nisipoase cu mături și nisipuri argiloase, cu vegetație de stepă [Râul Cogâlnic; Cazac et al. 2007, 217-222].

Relieful bazinului de recepție al râului Cogâlnic este, în ansamblu, favorabil pentru traiul și activitatea omului, prin urmare contribuind la popularea timpurie, permanentă și intensă a acestui teritoriu. Astfel, altitudinea de 20-50 m în cursul inferior până la 250-350 m în cursul superior permite practicarea unei game largi de activități umane (din domeniile agricol, construcții, transport ș.a.) practic fără dificultăți, iar singurele restricții sunt generate de eroziune și de alunecările de teren frecvente. Omul, însă, s-a adaptat și la aceste condiții geomorfologice, populând chiar și formele de relief generate de alunecările de teren – hârtoapele, în care sunt situate numeroase așezări umane (îndeosebi în cursul superior și cel de mijloc al râului), de exemplu satele Fundul Galbenei, Buțeni din rn. Hâncești, Lipoveni din rn. Cimișlia ș.a.

Totuși, majoritatea așezărilor umane din bazinul Cogâlnicului sunt situate în lunca râului sau pe terasele inferioare ale acestuia. Drept exemplu servesc localitățile Hâncești, Bozieni, Cimișlia, Abaclia, Basarabeasca, Serpneve (Leipzig/Leiptig) (o parte a intravilanului acestora), Berezine (Rotunda/Berezina), Veselij Kut (Paris), Arciz (Arzis), Novoselivka (Gura-Cilighider/Satu-Nou) ș.a. În același timp, unele așezări umane mai vechi au fost permutate de pe versant pe interfluvii (care sunt mai puțin afectate de procesele de modelare), iar alte așezări mai recente (în primul rând coloniile germane – create, preponderent, în prima jumătate a sec. al XIX-lea și satele întemeiate

după sec. al XIX-lea) au fost construite pe interfluvii și pe alte sectoare de teren mai protejate de factori de risc (în special de inundații): Pidhirne (Kulm/Culmea), Krasne (Crasna), Sadove (Alt-Elft/Ferșampenuazul Mare) ș.a.

### Clima

Bazinul râului Cogâlnic este situat în zona climatică temperată, având o climă temperat-continentală. Aceasta se caracterizează prin veri lungi și calde, ierni relativ scurte și blânde, iar primăvara și toamna sunt anotimpuri de tranziție, cu o durată și o stare a vremii instabilă. Acest tip de climă este destul de torid și arid, iar drept rezultat al cantității reduse de precipitații atmosferice și al evaporării intense în perioada caldă a anului volumul apelor de suprafață este relativ mic. Gradul de asigurare cu apă este, în ansamblu, insuficient, de aceea este necesară realizarea unor măsuri adecvate de protecție și de creștere a volumului resurselor de apă.

Temperatura medie anuală a aerului pe acest teritoriu este cuprinsă între 9-11°C [Atlas 1978]. Conform *Atlas of Global and Regional Climate Projections* a ultimului Raport de evaluare IPCC (AR5) privind schimbările climatice, în viitorii ani (2016-2035), în limitele sudului Republicii Moldova, temperatura medie anuală va crește la 11...12°C, față de media de referință de 10...11°C în perioada 1986-2005. Aceasta confirmă faptul, că ne aflăm în perioada unor schimbări climatice substanțiale în ritm accelerat și doar luarea unor măsuri de adaptare, ar putea contribui esențial la asigurarea dezvoltării durabile. Suma temperaturilor active ale aerului în perioada de vegetație – indicatorul principal al resurselor de căldură pentru creșterea și dezvoltarea culturilor agricole, variază în limitele acestei regiuni de la 3150-3200°C (în partea nordică a bazinului) până la 3400-3500°C (în partea sudică a bazinului) [Atlas 1978; Constantinov, Nedeaľcov 2010, 38].

Cantitatea anuală a precipitațiilor atmosferice, unul dintre indicatorii de bază ce caracterizează resursele de umiditate, variază în limitele bazinului de la 400-450 mm în partea sudică a bazinului și până la 550-600 mm în partea nordică a bazinului. De exemplu, valorile medii multianuale ale precipitațiilor atmosferice constituie 571 mm la stația Hâncești și 481 mm la stația Cimișlia [Constantinov, Nedeaľcov 2010, 33]. Valorile coeficientului hidrotermic cresc de la 0,5-0,7 în partea

sudică și de mijloc a bazinului până la 0,8-1,0 în partea nordică a bazinului, ceea ce reflectă o climă aridă subhumidă [Atlas 1978].

Dintre fenomenele climatice de risc mai frecvent se manifestă seceta, suhoveiul, temperaturile critice de vătămare a culturilor multianuale, înghețurile de primăvară și de toamnă, grindina, poleiul, chiciura. Acestea influențează considerabil productivitatea culturilor agricole, starea sănătății oamenilor, gradul de aprovizionare cu resurse de apă potabilă ș.a.

În ansamblu, condițiile climatice din bazinul râului Cogâlnic sunt favorabile pentru traiul și activitatea omului, fiind factorul natural principal al populării timpurii, permanente și relativ intense a acestui teritoriu.

### Vegetația, lumea animală și solul

Revenind la textul semnat de Johann Erich Thunmann aflăm că, în secolul al XVIII-lea din cauza cantității reduse de lemn pe care îl aduc din regiunea Codrului, localnicii încălzesc locuințele cu tizic, pe care prealabil îl usucă la soare; aici se cultivă grâul, secara, dar mai ales meiul și orzul, ultimul având o rentabilitate de 1:100, creștinii din regiune cultivă și vița de vie; localnicii au cirezi mari de vite cornute mari și oi, se ocupă cu apicultura, prețuiesc foarte mult caii, care aici sunt mai mari și mai puternici decât cei din Crimeea; în special toamna organizează vânători a cailor sălbatici, cât și a altor sălbătăciuni: berbeci, boi, mai ales zimbri, dar și cerbi, capre, vulpi, râși, lupi și iepuri [Thunmann 1991].

În ansamblu pentru bazinul râului Cogâlnic, actualmente circa  $\frac{3}{4}$  din suprafața totală sunt utilizate ca terenuri agricole, inclusiv 60-65% sunt terenuri arabile și 10-15% – pășuni, o suprafață neînsemnată (2-3%) fiind ocupată de păduri, restul revenind altor categorii de terenuri (ape, terenuri construite etc.). Pădurile sunt mai frecvente în cursul superior al râului, îndeosebi pe interfluviile mai înalte ale râurilor Botna, Cogâlnic, Lăpușna, în limitele raionului Hâncești. Pădurile sunt de tipul celor de foioase central-europene, având în calitate de edificatori stejarul pedunculat, frasinul, carpenul, teiul, în amestec cu alte specii, inclusiv subarboret (cornul, alunul, scumpia, cărpinița ș.a.). Speciile de animale caracteristice sunt căpriorul, mistrețul, vulpea, bursucul, veverița ș.a. În cursul de mijloc al râului este o zonă de tranziție

– de silvostepă – păduri rare în amestec cu stepa, care a fost în mare parte deștelenită, iar în cursul inferior al râului este zona tipică de stepă – numită „Stepa pontică”, cu denumirea locală de „Stepa Bugeacului”, ca parte a zonei de stepă eurasiatică [Săvulescu 1927]. Până la începutul secolului al XIX-lea, vegetația de stepă ocupa o parte considerabilă a acestui teritoriu, fiind renumită pentru pășunile sale pretabile unui păstorit intens încă din cele mai vechi timpuri, inclusiv transhumanței practicate de păstorii din Munții Carpați. Însă, ulterior stepa a fost deștelenită, pentru extinderea terenurilor cultivate. Actualmente vegetația de stepă s-a păstrat sub formă de pălcuri, pe versanții mai abrupti, pe terenuri puternic afectate de procese de modelare și pe alte terenuri neutilizabile în alte scopuri. Fauna scundă a stepei este reprezentată de iepurele-de-câmp, popândău și alte rozătoare, vulpe, potârniche, prepeliță etc. [Mihailescu et. al. 2006, 136-157].

*Solurile* din bazinul râului Cogâlnic sunt destul de omogene, fiind reprezentate preponderent de cernoziomuri, formate în condiții de stepă. Dintre subtipurile de cernoziom mai frecvente sunt cernoziomurile tipice slab humifere și cele sudice, carbonatice, care ocupă circa 70% din învelișul de sol și se formează sub vegetația de stepă mai aridă, xerofită, se caracterizează printr-un grad sporit al fertilității (bonitatea medie este de 70-75 puncte din 100) [Ursu 2006]. Prezența acestor soluri fertile, condițiile favorabile climatice și geomorfologice, a contribuit în trecut, și în prezent la dezvoltarea agriculturii, în special aceste condiții fiind pretabile pentru cultura cerealelor (orz, grâu, mei, sorg ș.a.). De asemenea, aceste soluri sunt favorabile pentru vița-de-vie și pomii fructiferi. În bazinul superior al Cogâlnicului, în limitele Podișului Moldovei Centrale (Codrilor), pe interfluvii s-au format și soluri cenușii, sub păduri de foioase dominate de stejarul pedunculat, care au un grad înalt de fertilitate (bonitatea medie este de 78 puncte din 100), fiind pretabile pentru vița-de-vie, pomii fructiferi, tutun, porumb. În luncile râurilor, sub vegetație ierboasă de luncă, s-au format solurile aluviale, care sunt favorabile mai ales pentru legumicultură și culturile furajere. În acest sens, se remarcă îndeosebi lunca Cogâlnicului, în care se practică pe larg legumicultura. În bazinul de mijloc și cel inferior al Cogâlnicului apar insular solurile halomorfe (solonceac și soloneț) – în sectoarele de stepă mai aridă, pe locu-

rile cu nivel ridicat al apelor freactice mineralizate și cu prezența argilelor saline. Acestea au o fertilitate redusă, o vegetație foarte scundă și practic nu sunt folosite, decât doar ca pășuni de calitate inferioară, preponderent pentru ovine și caprine. Solurile din bazinul Cogâlnicului sunt puternic afectate de eroziune, ravenare, alunecări de teren, precum și de impactul negativ al activității umane [Ursu 2011].

### **Comunitățile umane în perioada mileniului I a. Chr. – prima jumătate a mileniului I p. Chr.**

În urma studierii publicațiilor de epocă și a materialelor de arhivă, a fost reconstituit istoricul cercetărilor arheologice și respectiv cel al locuirii bazinului râului Cogâlnic în perioada mileniului I a. Chr. – prima jumătate a mileniului I p. Chr., în unele cazuri fiind recuperate și anumite pagini pierdute sau mai puțin cunoscute. Astfel, istoricul cercetării arheologice a siturilor din epoca fierului și perioada romană din bazinul râului Cogâlnic cuprinde cinci etape:

1. Anii 20-40 ai secolului XX – etapă despre care avem cunoștințe foarte sumare, și anume că au fost făcute cercetări topografice și arheologice pe *Valul lui Traian de Sus* (S. Panaitescu, K. Uhlig, Șt. Ciobanu, R. Vulpe) și pe alte situri (V. Adiașevici, P. Constantinescu-Iași, Șt. Ciobanu etc.), unele dintre materiale fiind trimise spre Cernăuți, ceea ce ar presupune implicarea în cercetări și a prof. Enric Ambrojevici.

2. 1945-începutul anilor 60 – etapă care demarează cu cercetarea primului tumul de pe valea Cogâlnicului la Ecaterinovca de către D. Berezoveț și T. Oboldueva și cele a lui G. Smirnov la Stolniceni. Investigațiile realizate în acești ani au fost reduse ca suprafață, deseori purtând caracter de salvare și periegeze (G. Fedorov, E. Rikman, Ș. Fin, A. Uspenshii, N. Chetruar, I. Rafalovici).

3. Mijlocul anilor 60-sfârșitul anilor 80 – etapă de intensificare a cercetărilor periegetice a zonei cu implicarea activă a unei noi generații de arheologi (V. Beilecci, I. Niculiță, V. Dergacev, O. Levițchi, S. Agulnicov, S. Curceatov, V. Cavruc., I. Eremia, V. Haheu etc.), materializată prin publicarea seriei „Harta arheologică a RSS Moldovenești”, și săpături preventive sau de salvare la tumuli (V. Dergacev, E. Iarvoii), așezări, necropole și *Valul lui Traian de Sus* (Gh. Cebotarenco, T. Șcerbacova, I. Vlasenco).

4. Anii 90-începutul deceniului II al sec. XXI – cuprinde mici săpături preventive pe *Valul lui*

*Traian de Sus*, realizate de A. Roșca, și cercetări perieghetice de verificare și completare a Hărții arheologice a bazinului Cogâlnicului în contextul proiectului de repertoriere a raioanelor Republicii Moldova desfășurate între anii 1991-1993 (S. Covalenco, S. Curceatov, A. Roșca, V. Vălcu, I. Tentiuc). Apoi, cu mici excepții, reprezentate de investigațiile sistematice sau de salvare efectuate de T. Arnăut și V. Sârbu în microzona sitului de la Stolniceni, urmează o perioadă de suspendare aproape completă a cercetărilor arheologice în bazinul râului Cogâlnic.

5. Începutul deceniului II al secolului XXI – până în prezent, etapa este determinată de schimbarea politicilor statului privind patrimoniul cultural în Republica Moldova prin adoptarea unei Legi a protecției patrimoniului arheologic și formarea Agenției Naționale Arheologice, care a preluat organizarea cercetărilor perieghetice, preventive și de salvare, fiind organizate investigații la așezări și necropole plane (V. Vornic, S. Agulnicov, S. Matveev, A. Corobcean, I. Ciobanu, L. Ciobanu), tumuli (S. Popovici, I. Ciobanu, S. Agulnicov) și *Valul lui Traian de Sus* (V. Vornic, S. Matveev, S. Popovici, I. Ciobanu).

În cei circa 100 de ani de cercetări arheologice la siturile din epoca fierului și perioada romană din bazinul râului Cogâlnic rezultatele sunt relativ modeste, comparativ cu alte microzone ale spațiului pruto-nistean. Despre realizările primei etape avem cunoștințe reduse, iar la cea de-a patra se con-

stată un impas mare al investigațiilor de teren.

### Concluzii

Bazinul râului Cogâlnic este, în ansamblu, favorabil pentru traiul și activitatea omului, prin urmare contribuind la popularea timpurie, permanentă și intensă a acestui teritoriu, permițând practicarea unei game largi de activități umane practice fără dificultăți (în special, din domeniul agricol), iar singurele restricții sunt generate de eroziune și de alunecările de teren frecvente. Omul, însă, s-a adaptat și la aceste condiții geomorfologice, populând chiar și formele de relief generate de alunecările de teren, în care sunt situate numeroase așezări umane. Până la începutul secolului al XIX-lea, vegetația de stepă ocupa o parte considerabilă a acestui teritoriu, fiind renumită pentru pășunile sale pretabile unui păstorit intens încă din cele mai vechi timpuri. Dintre fenomenele climatice de risc mai frecvent se manifestă seceta, suhoveiul, temperaturile critice de vătămare a culturilor multianuale, înghețurile periculoase de primăvară și de toamnă, grindina, poleiul, chiciura. Acestea influențează considerabil productivitatea culturilor agricole, starea sănătății oamenilor, gradul de aprovizionare cu resurse de apă potabilă ș.a. Solurile din bazinul râului Cogâlnic sunt destul de omogene, fiind reprezentate preponderent de cernoziomuri, formate în condiții de stepă, în același timp, sunt puternic afectate de eroziune, ravenare, alunecări de teren, precum și de impactul negativ al activității umane.

Anexa

### Repertoriul siturilor arheologice din mileniului I a. Chr. – prima jumătate a mileniului I p. Chr. din bazinul râului Cogâlnic

Denumire sit	Raion	Note	Descoperit	Cercetat	Bibliografie
Abaclia II	Basarabeasca	Așezare, SM-C	1987, Agulnikov		REP-BS (2)
Abaclia	Basarabeasca	15 tumuli			REP-BS (3-14)
Basarabeasca II	Basarabeasca	Așezare, SM-C	1980, Cavruc		REP-BS (19)
Buțeni I	Hîncești	Așezare, sec. IV-III a. Chr.	1982, Beilecci		REP-HN (3); Matveev, Arnăut 2010
Buțeni II	Hîncești	Așezare, sec. IV-III a. Chr.	1987, Arnăut		Arnăut 2003 Matveev, Arnăut 2009 Matveev, Arnăut 2010

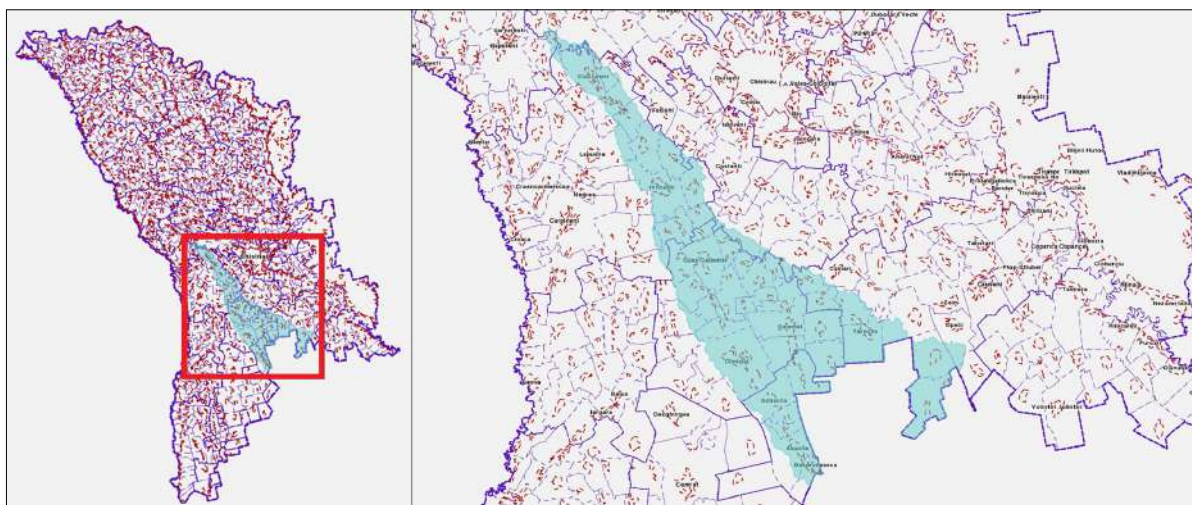


Buțeni III	Hîncești	Așezare, sec. IV-III a. Chr.	1987, Arnăut		Arnăut 2003
Buțeni IV	Hîncești	Așezare, sec. IV-III a. Chr.	2008, Arnăut, Matveev		Matveev, Arnăut 2010
Buțeni V	Hîncești	Așezare, sec. IV-III a. Chr.	2008, Arnăut, Matveev		Matveev, Arnăut 2010
Buțeni VI	Hîncești	Așezare, sec. IV-III a. Chr.	2008, Arnăut, Matveev		Matveev, Arnăut 2010
Buțeni VII	Hîncești	Așezare, sec. IV-III a. Chr.	2008, Arnăut, Matveev		Matveev, Arnăut 2010
Buțeni VIII	Hîncești	Așezare, sec. IV-III a. Chr.	2008, Arnăut, Matveev		Matveev, Arnăut 2010
Buțeni/ Fârlădeni I	Hîncești	Așezare, SM-C	1982, Beilecci		REP-HN (4)
Buțeni/ Fârlădeni II	Hîncești	Așezare, SM-C	1982, Beilecci		REP-HN (5)
Carabetovca I	Basarabeasca	Așezare, SM-C	1980, Agulnikov		REP-BS (19)
Carabetovca	Basarabeasca	7 tumuli, sarmați	1967, Dergacev	1967, Dergacev	Rikman 1975, 37/31 REP-BS (20- 25)
Chircăieștii Noi	Căușeni	5 tumuli cercetați		1983, Cebotarenco	Chebotarenko, Iarovi, Tel'nov 1989; REP-CȘ (19- 23)
Cimișlia I	Cimișlia	Așezare, SM-C	1982, Beilecci		REP-CM (13)
Cimișlia	Cimișlia	necropolă, sarmați (Tum. 2(?))	1955, Fin	1955, Fin	Rikman 1975, 36/31
Cimișlia	Cimișlia	12 tumuli			REP-CM (14- 16, 18-22);
Cimișlia	Cimișlia	Tumul 5 și 6, sarmați		2019, Popovici	REP-CM (17); Popovici, Bubulici 2019
Cimișlia	Cimișlia	Tumul 8, sarmați		2015, Popovici	REP-CM (18); Popovici et al. 2016
Ciuciuleni II	Hîncești	Așezare, sec. IV-III a. Chr.	1977, Eremia		Eremia 2020
Ciuciuleni III	Hîncești	Așezare, sec. IV-III a. Chr.	1977, Eremia		Eremia 2020
Ciuciuleni IV	Hîncești	Așezare, sec. IV-III a. Chr.	1977, Eremia		Eremia 2020
Ciuciuleni VI	Hîncești	Așezare, SM-C	1977, Eremia		Eremia 2020
Ciuciuleni VII	Hîncești	Așezare, sec. IV-III a. Chr.	1977, Eremia		Eremia 2020
Codreni I	Cimișlia	Așezare, SM-C	1982, Beilecci		REP-CM (23)
Drăgușenii Noi	Hîncești	Așezare, sec. IV-III a. Chr.	1977, Eremia		Eremia 2020
Ecaterinovca I	Cimișlia	Așezare, SM-C	1967, Dergacev	1978, Șcerbakova, Vlasenko	REP-CM (26)
Ecaterinovca II	Cimișlia	Așezare, SM-C	1967, Dergacev		REP-CM (27)

Ecaterinovca-Ialpujeni-Valea Jeparului	Cimișlia	Așezare, SM-C	2016, Vornic, Matveev, Popovici, Bodean	2016, Vornic, Matveev, Ciobanu	Vornic, Ciobanu, Matveev 2018
Ecaterinovca	Cimișlia	10 tumuli, doi cercetați cu sarmați		Dergacev	Dergachev 1973; REP-CM (30-36)
Ecaterinovca, Coștangalia	Cimișlia	VTS		1982, Cebotarenco	REP-CM (38)
Fărlădeni	Hîncești	Așezare, SM-C	1982, Beilecci		REP-HN (32)
Fetița I	Cimișlia	Așezare, sec. IV-III a. Chr.	1959, Chetraru		Lapushnian, Nikulitse, Romanovskaia 1974; REP-CM (37)
Fundul Galbenei I	Hîncești	Așezare, SM-C	1963, Marchevisi		REP-HN (33)
Fundul Galbenei II	Hîncești	Așezare, SM-C	1963, Marchevisi		REP-HN (34)
Fundul Galbenei IV	Hîncești	Așezare, sec. IV-III a. Chr.	1993, Covalenco		REP-HN (36)
Fundul Galbenei V	Hîncești	Așezare, SM-C	1993, Covalenco		REP-HN (37)
Gradiște	Cimișlia	Așezare, SM-C	1954, Fedorov, azi locația neidentificată?		REP-CM (39)
Gradiște I	Cimișlia	Așezare, SM-C	1982, Curceatov	1982, Cebotarenco	REP-CM (40)
Gradiște III	Cimișlia	Așezare, sec. IV-III a. Chr.	1982, Beilecci, Curceatov		REP-CM (42)
Gradiște	Cimișlia	4 tumuli, sarmați	Interbelic, ?	1946, Oboldueva	Rikman 1975, 35/30; REP-CM (43-45)
Gradiște, Iurievca I	Cimișlia	Așezare, SM-C	1982, Beilecci, Curceatov		REP-CM (55)
Gradiște, Iurievca II	Cimișlia	Așezare, SM-C	1982, Beilecci, Curceatov		REP-CM (56)
Gradiște, Iurievca III	Cimișlia	Așezare, SM-C	1982, Beilecci, Curceatov		REP-CM (57)
Gradiște, Iurievca IV	Cimișlia	Așezare, SM-C	1982, Beilecci, Curceatov		REP-CM (58)
Gradiște, Iurievca I	Cimișlia	8 tumuli			REP-CM (59-62)
Gura Galbenei	Cimișlia	8 tumuli, sarmați		1968, Dergacev	REP-CM (48-54)
Hîncești I	Hîncești	Așezare, SM-C	1960, Uspenschii		Rikman 1975; REP-HN (38)

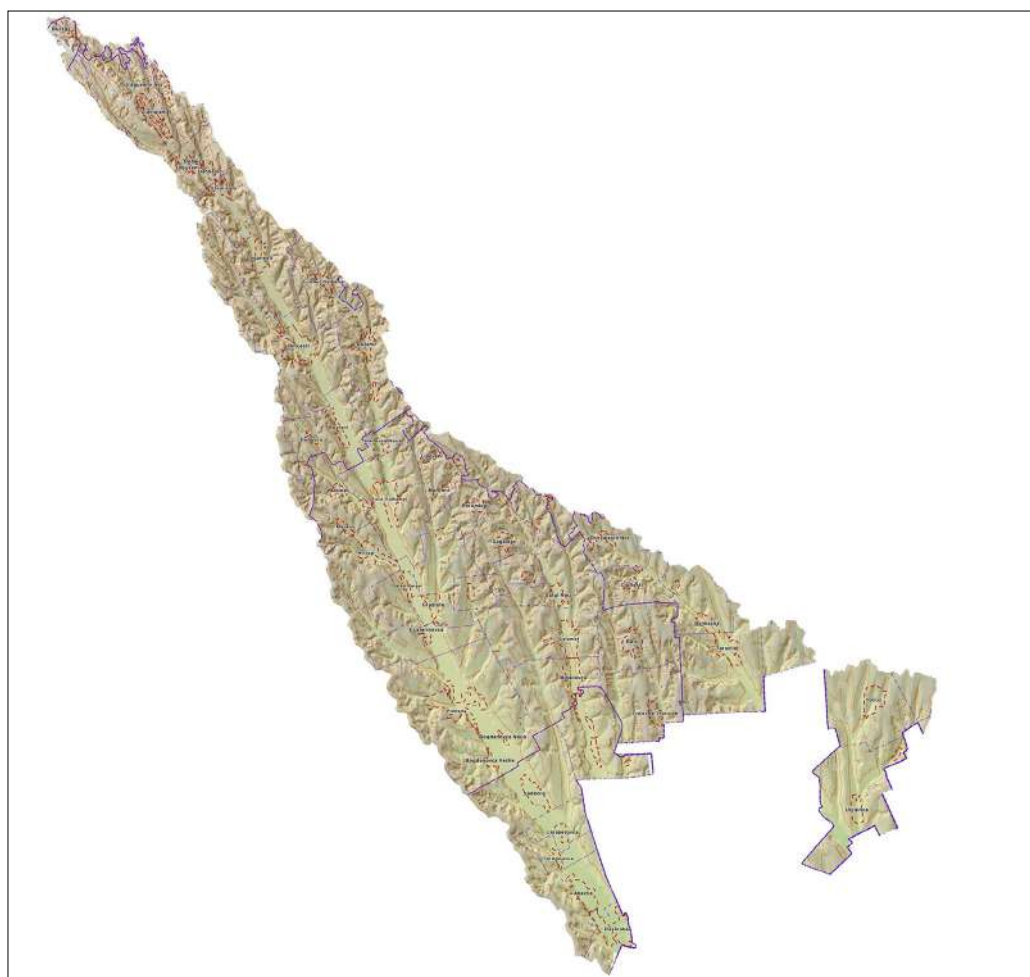
Hîncești II	Hîncești	Așezare, SM-C	1960, Uspenshii		Rikman 1975; REP-HN (39)
Iordanovca	Basarabeasca	2 tumuli			REP-BS (31-32)
Iserlia	Basarabeasca	2 tumuli			REP-BS (34)
Ivanovca Nouă I	Cimișlia	Așezare, SM-C	1980, Agulnicov		REP-CM (89)
Lipoveni I	Cimișlia	Așezare, SM-C	1956, Chetraru, Rafalovici; 2020, Matveev, Vornic		Rikman 1975; REP-CM (70)
Lipoveni II	Cimișlia	Așezare din prima și a doua epocă a fierului. Așezare și necropolă, SM-C	1956, Chetraru	2013-2020 Matveev, Vornic	Lapushnian, Nikulitse, Romanovskaia 1974; Rikman 1975; REP-CM (71); Matveev, Vornic 2014b; Matveev, Vornic 2015; Matveev, Vornic 2016a Matveev, Vornic 2016b; Matveev, Vornic 2017a; Matveev, Vornic 2017b
Logănești I	Hîncești	Așezare pluristratigrafică, prima și a doua epocă a fierului, SM-C	1980, Il`in	2017, Corobcean, Vornic, Matveev	REP-HN (62); Corobcean, Vornic, Matveev 2018 Corobcean, Vornic, Matveev 2019
Logănești II	Hîncești	Așezare pluristratigrafică, SM-C	1980, Il`in		REP-HN (63)
Mihailovca	Cimișlia	7 tumuli			REP-CM (77-79)
Porumbrei I	Cimișlia	Așezare, sec. IV-III a. Chr.	1982, Beilecci		REP-CM (63)
Porumbrei III	Cimișlia	Așezare, SM-C	1982, Beilecci		REP-CM (65)
Porumbrei/ Sagaidacul Nou	Cimișlia	Așezare, SM-C	2013, Bodean, Mistreanu, Cotruță	2013, Matveev, Vornic	Matveev, Vornic 2014a
Sadaclia I	Basarabeasca	Așezare, SM-C	1981, Levițchi		REP-BS (35)
Sadaclia	Basarabeasca	8 tumuli			REP-BS (36-42)
Sagaidac II	Cimișlia	Așezare, „grup cultural Etulia”, SM-C	1982, Curceatov	2018, Vornic	REP-CM (82); Vornic 2018; Vornic et al. 2019

Sagaidac III	Cimișlia	Așesare, SM-C	1982, Curceatov		REP-CM (83)
Sagaidac IV	Cimișlia	Așesare, SM-C	1981, Haheu, Beilecci, Curceatov		REP-CM (84)
Sagaidac V	Cimișlia	Așesare, SM-C	1982, Beilecci, Curceatov		REP-CM (85); Vornic 2018
Sagaidac	Cimișlia	1 tumul			REP-CM (86)
Satu Nou I	Cimișlia	Așezare, SM-C	1993, Curceatov		REP-CM (80)
Sălcuța	Căușeni	15 tumuli			REP-CȘ (39-53)
Stolniceni „Cetate”	Hîncești	Incintă fortificată cu amenajări funerare, sec. IV-III a. Chr.		1929, 1932, Constantinescu-Iași, Ciobanu; 1946, Smirnov; 1950, Fiodorov; 1993-2011, Arnăut; 2012-2018, Ursu-Naniu, Corobcean	Constantinescu-Iași 1933; Smirnov 1949; Zlatkovskaia, Polevoi 1969; REP-HN (90); Sîrbu, Arnăut 1995; Arnăut, Ursu-Naniu 2008; Ursu-Naniu, Corobcean 2014; Ursu-Naniu, Corobcean 2016; Ursu-Naniu, Corobcean 2017; Ursu-Naniu, Corobcean 20169
Stolniceni I	Hîncești	Așezare, sec. IV-III a. Chr.	1993, Arnăut		Arnăut 2003
Solniceni II	Hîncești	Așezare, sec. IV-III a. Chr.	1993, Arnăut		Arnăut 2003
Suric I	Cimișlia	Așezare, SM-C	1982, Beilecci		REP-CM (88)
Tocuz	Căușeni	7 tumuli			REP-CȘ (54-60)
Ucrainca I	Căușeni	Așezare, SM-C		1965, Niculiță	REP-CȘ (61)
Ucrainca	Căușeni	3 tumuli			REP-CȘ (62-64)
Valul lui Traian de Sus	Cimișlia, Căușeni			1982, Cebotarenco 1991, Roșca 2019, Matveev, Vornic 2020, Vornic	Chebotarenko, Subbotin 1991; Matveev, Balan 2016; Matveev 2017; Matveev, Vornic 2020



**Fig. 1.** Limitele bazinului Cogâlnicului pe teritoriul Republicii Moldova (după [www.geoportal.md](http://www.geoportal.md)).

**Fig. 1.** The boundaries of the Cogalnic river basin on the territory of the Republic of Moldova ([www.geoportal.md](http://www.geoportal.md)).

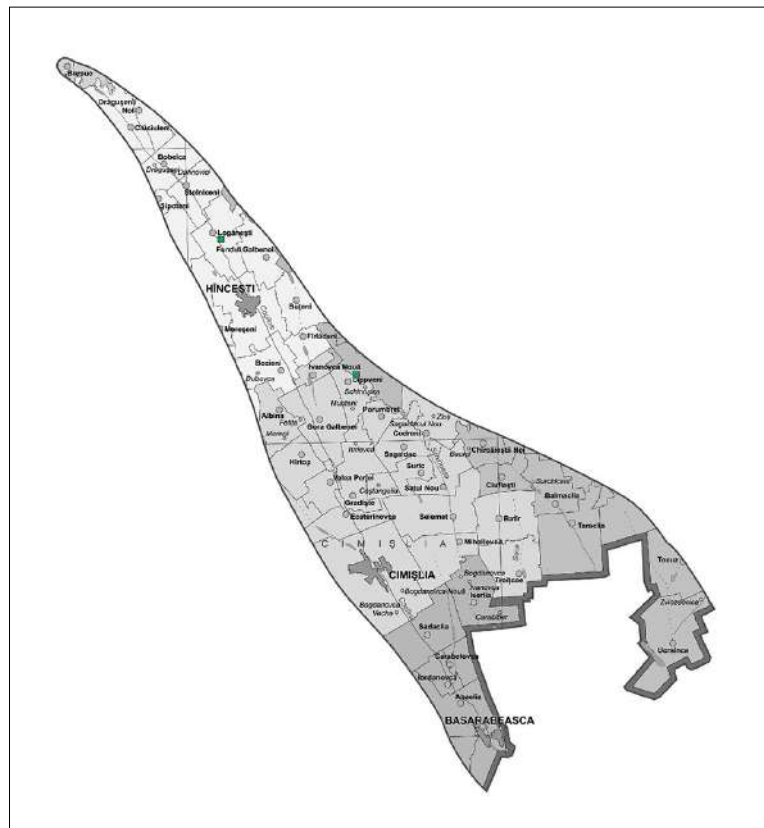


**Fig. 2.** Harta hipsografică a bazinului Cogâlnicului pe teritoriul Republicii Moldova (după [www.geoportal.md](http://www.geoportal.md)).

**Fig. 2.** Hypsographic map of the Cogalnic basin on the territory of the Republic of Moldova ([www.geoportal.md](http://www.geoportal.md)).

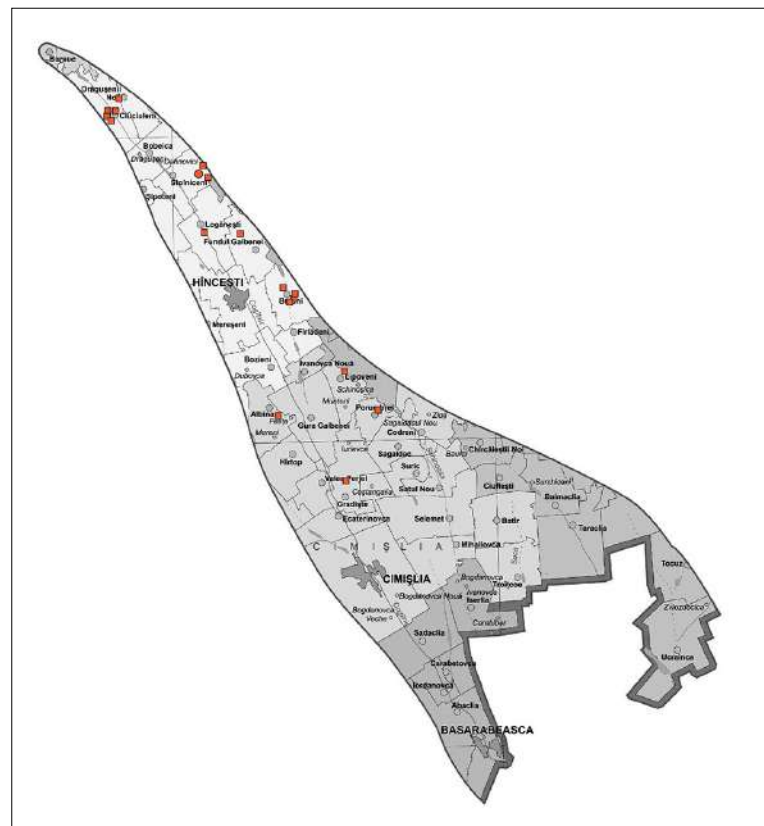
**Fig. 3.** Localizarea siturilor arheologice din prima epocă a fierului în bazinul Cogâlnicului pe teritoriul Republicii Moldova.

**Fig. 3.** Localization of the archeological sites from The First Iron Age in the basin of the Cogalnic river on the territory of the Republic of Moldova.



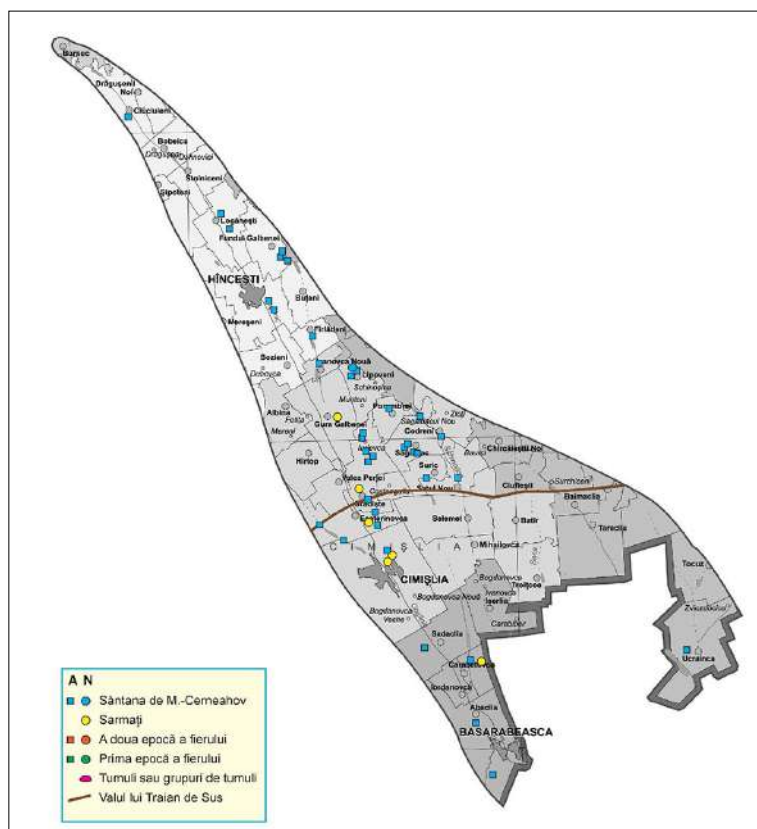
**Fig. 4.** Localizarea siturilor arheologice din doua epocă a fierului în bazinul Cogâlnicului pe teritoriul Republicii Moldova.

**Fig. 4.** Localization of the archeological sites from The Second Iron Age in the basin of the Cogalnic river on the territory of the Republic of Moldova.



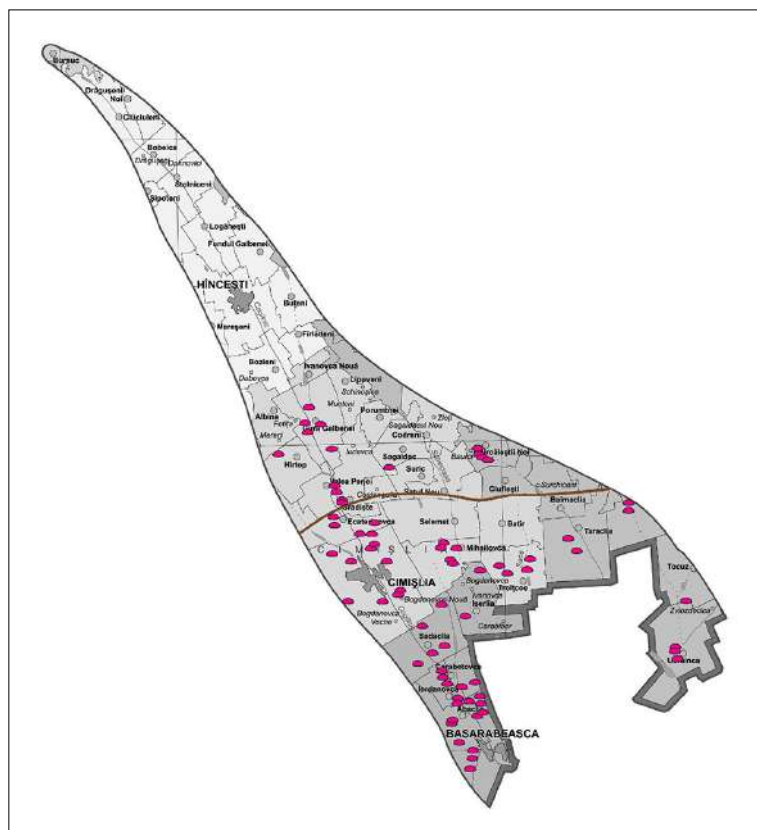
**Fig. 5.** Localizarea siturilor arheologice din prima jumătate a mileniului I p. Chr. în bazinul Cogâlnicului pe teritoriul Republicii Moldova.

**Fig. 5.** Localization of archeological sites from the first half of the 1st millennium AD in the Cogalnic basin on the territory of the Republic of Moldova.



**Fig. 6.** Localizarea tumurilor și grupurilor de tumuli în bazinul Cogâlnicului pe teritoriul Republicii Moldova.

**Fig. 6.** Localization of burial mounds and groups of mounds in the Cogalnic basin on the territory of the Republic of Moldova.



**Bibliografie**

- Arbore 1904:** Z. Arbore, Dicționarul geografic al Basarabiei (București 1904).
- Arnăuț 2003:** T. Arnăuț, Vestigii ale sec. VII-III a. Chr. în spațiul de la răsărit de Carpați (Chișinău 2003).
- Arnăuț, Ursu-Naniu 2008:** T. Arnăuț, R. Ursu-Naniu, Stolniceni – a new aspect of the funerary ritual at the Getic populations. In: *Funerary Practices in Central and Eastern Europe (10th c. BC - 3rd c. AD)* (Brăila-Brașov 2008), 31-40.
- Atlas 1978:** Atlas Moldavskoi SSR (Moskva 1978) // Атлас Молдавской ССР (Москва 1978).
- Bilinkis, Drumea, Dubinovskii 1978:** G.M. Bilinkis, A.V. Drumea, V.L. Dubinovskii, Geomorfologia Moldaviei (Kishinev 1978) // Г.М. Билинкис, А.В. Друмя, В.Л. Дубиновский, Геоморфология Молдавии (Кишинев 1978).
- Cantemir 1981:** D. Cantemir, Descrierea Moldovei (București 1981).
- Cazac et al. 2007:** V. Cazac, C. Mihailescu, Gh. Bejenaru, G. Gâlcă, Resursele acvatice ale Republicii Moldova (Chișinău 2007).
- Chebotaenko, Subbotin 1991:** G. Chebotaenko, L. Subbotin, Issledovaniia troianovykh valov v Dnestrovsko-Dunaiskom mezhdurech'e. In: *Drevnosti Iugo-Zapada SSSR* (Kishinev 1989), 124-145 // Г. Чеботаренко, Л. Субботин, Исследования трояновых валов в Днестровско-Дунайском междуречье. В: *Древности Юго-Запада СССР* (Кишинев 1989), 124-145.
- Chebotaenko, Iarovoi, Tel'nov 1989:** G. Chebotaenko, E. Iarovoi, N. Tel'nov, Kurgany Budzhakskoi stepi (Kishinev 1989) // Г. Чеботаренко, Е. Яровой, Н. Тельнов, Курганы Буджакской степи (Кишинев 1989).
- Constantinescu-Iași 1933:** P. Constantinescu-Iași, Basarabia arheologică și artistică (Chișinău 1933).
- Constantinov, Nedealcov 2010:** T. Constantinov, M. Nedealcov, Clima. Republica Moldova: ediție enciclopedică (Chișinău 2010).
- Corobcean, Vornic, Matveev 2018:** A. Corobcean, V. Vornic, S. Matveev, Sondaje arheologice de salvare în situl Logănești I (r-nul Hîncești). In: *Cercetări arheologice în Republica Moldova. Campania 2017* (Chișinău 2018), 78-80.
- Corobcean, Vornic, Matveev 2018:** A. Corobcean, V. Vornic, S. Matveev, Sondaje arheologice de salvare în situl Logănești I (raionul Hîncești). In: *Arheologia Preventivă în Republica Moldova IV, 2019*, 197-206.
- Dergachev 1973:** V. Dergachev, Pamiatniki epokhi bronzy. AKM SSR 3, 1973 // В. Дергачев, Памятники эпохи бронзы. АКМ ССР 3, 1973.
- DIR I 1953:** Documente privind istoria României. A. Moldova, veacul XVI, I (1501-1550) (București 1953).
- DRH III 1980:** Documenta Romaniae Historica. A. Moldova, III (București 1980).
- DRH VIII 2014:** Documenta Romaniae Historica, A. Moldova, VIII (1585-1592) (București 2014).
- Drumea, Neaga 2010:** A. Drumea, V. Neaga, Structura geologică. In: *Republica Moldova: ediție enciclopedică* (Chișinău 2010).
- Eremia 2006:** A. Eremia, Dicționar explicativ și etimologic de termeni geografici (Chișinău 2006).
- Eremia 2012:** A. Eremia, Dicționar toponimic (V). Revista Limba Română, nr. 3-4, XXII, 2012, <http://limbaromana.md/index.php?go=articole&n=1398> (1.12.2020).
- Eremia 2020:** I. Eremia, Materialy k arkheologicheskoi karte Moldavskoi SSR. *Studia Universitatis Moldaviae (Seria Științe Umanistice)* 4 (134), 2020, 109-115 // И. Еремия, Материалы к археологической карте Молдавской ССР. *Studia Universitatis Moldaviae (Seria Științe Umanistice)* 4 (134), 2020, 109-115.
- Eremia, Stegărescu, Eremia 2016:** A. Eremia, L. Stegărescu, V. Eremia, Atlas hidronimic. Republica Moldova (Chișinău 2016).
- GID 1987:** *Gidrobiologicheskie issledovaniia Dunaia i pridunaiskikh vodoemov. Sb. nauch. tr.* (Kiev 1987) // *Гидробиологические исследования Дуная и придунайских водоемов. Сб. науч. тр.* (Киев 1987).
- Lapushnian, Nikulitse, Romanovskaya 1974:** V.L. Lapushnian, I.T. Nikulitse, M.A. Romanovskaya, Pamiatniki rannego zheleznoogo veaka. AKM SSR 4, 1974 // В.Л. Лапушнян, И. Т. Никулицэ, М.А. Романовская, Памятники раннего железного века. АКМ ССР 4, 1974.
- Matveev 2017:** S. Matveev, Cercetarea Valului lui Traian de Sus. Recuperarea materialelor campaniei anului 1991. In: Conferința științifică internațională „Patrimoniul cultural: cercetare, valorificare, promovare”, ediția a IX-a, 30-31 mai 2017. *Rezumatelile comunicărilor* (Chișinău 2017), 35-36.
- Matveev, Arnăuț 2009:** S. Matveev, T. Arnăuț, Piese de armament descoperite în apropierea comunei Buțeni (r-nul Hîncești). In: *Studia archeologia et historiae antiquae* (Chișinău 2009), 187-190.
- Matveev, Arnăuț 2010:** S. Matveev, T. Arnăuț, Rezultatele periegezelor arheologice în apropierea comunei Buțeni, raionul Hîncești. In: *Arheologia și istoria între politică și economia de piață* (Chișinău 2010), 85-98.
- Matveev, Balan 2016:** S. Matveev, A. Balan, Der Obere Trajanswall und Archäologische Kulturdenkmäler aus dem ersten Jahrhundert n. Chr. im Pruth-Dnjestr Raum. *Archäologisch-räumliche Beziehungen. In: Die Barbaren*



Roms. Inklusion, Exklusion und Identität im Römischen Reich und im Barbaricum (1. - 3. Jahrhundert n. Chr.) (Konstanz 2016), 141-148.

**Matveev, Vornic 2014a:** S. Matveev, V. Vornic, Date preliminare despre cuptoarele de olărie din epoca romană târzie de la Sagaidacul Nou (com. Porumbrei, r-nul Cimișlia). *Arheologia preventivă în Republica Moldova I*, 1-2, 2014, 93-106.

**Matveev, Vornic 2014b:** S. Matveev, V. Vornic, Cercetări de salvare la Lipoveni (r-nul Cimișlia) efectuate în anul 2013. Date preliminare. *Arheologia preventivă în Republica Moldova I*, 1-2, 2014, 65-78.

**Matveev, Vornic 2015:** S. Matveev, V. Vornic, Date preliminare privind cercetările de salvare efectuate la Lipoveni (r-nul Cimișlia) în anul 2014. *Arheologia preventivă în Republica Moldova II*, 2015, 21-32.

**Matveev, Vornic 2016a:** S. Matveev, V. Vornic, Vase ceramice descoperite în necropola de tip Sântana de Mureș-Černjachov de la Lipoveni (r-nul Cimișlia). In: *Istorie, cultură și cercetare*, vol. I (Târgoviște 2016), 39-55.

**Matveev, Vornic 2016b:** S. Matveev, V. Vornic, Cercetările arheologice de salvare de la Lipoveni (r-nul Cimișlia) din anul 2015. Date preliminare. *Arheologia preventivă în Republica Moldova III*, 2016, 61-74.

**Matveev, Vornic 2017a:** S. Matveev, V. Vornic, Instalații de foc din situl cu mai multe nivele de locuire Lipoveni II (r-nul Cimișlia, Republica Moldova). *Acta Musei Tutovensensis. Istorie veche și arheologie XIII*, 2017, 202-220.

**Matveev, Vornic 2017b:** S. Matveev, V. Vornic, Archaeological research at Lipoveni II – La Nisipărie site (2013-2016). *Plural V*, 2, 2017, 124-163.

**Matveev, Vornic 2020:** S. Matveev, V. Vornic, Cercetări arheologice preventive la Valul lui Traian de Sus (Gradiște-Costangalia, r-nul Cimișlia) în anul 2019. In: *Cercetări arheologice în Republica Moldova. Campania 2019 (Chișinău 2020)*, 72-74.

**Mihailescu C. et al. 2006:** C. Mihailescu, V. Sochircă, T. Constantinov, Mediul geografic al Republicii Moldova, I: Resursele naturale (Chișinău 2006).

**Nikonov 1966:** В.А. Nikonov, *Kratkii toponimicheskii slovar' (Moskva 1966)* // В.А. Никонов, *Краткий топонимический словарь (Москва 1966)*.

**Popovici et al. 2016:** S. Popovici, I. Ciobanu, S. Agulnikov, I. Noroc, Tumulul 8 de la Cimișlia. Considerații preliminare. *Arheologia preventivă în Republica Moldova III* 2016, 19-28.

**Popovici, Bubulici 2019:** S. Popovici, V. Bubulici, Tumulii 5 și 6 de la Cimișlia. Cercetări preventive din anul 2019. In: *Conferința științifică a Muzeului Național de Istorie a Moldovei (ediția a 29-a)*, 17-18 octombrie 2019. Program. Rezumatele comunicărilor (Chișinău 2019), 12-13.

**Porucic 1929:** T. Porucic, *Relieful teritoriului dintre Prut și Nistru (Chișinău 1929)*.

**Râul Cogâlnic:** // <http://apelemoldovei.gov.md/libview.php?l=ro&id=210&idc=153> (13.12.2020)

**REP-BS:** S. Curceatov, Repertoriul monumentelor arheologice din Republica Moldova. Raionul Basarabesca (Arhiva Agenției Naționale Arheologice).

**REP-CM:** S. Curceatov, Repertoriul monumentelor arheologice din Republica Moldova. Raionul Cimișlia (Arhiva Agenției Naționale Arheologice).

**REP-CȘ:** A. Roșca, V. Vâlcu, Repertoriul monumentelor arheologice din Republica Moldova. Raionul Căușeni (Arhiva Agenției Naționale Arheologice).

**REP-HN:** S. Covalenco, Repertoriul monumentelor arheologice din Republica Moldova. Raionul Hîncești (Arhiva Agenției Naționale Arheologice).

**Rikman 1975:** E. Rikman, *Pamiatniki sarmatov i plemen Cherniakhovskoi kul'tury. AKM SSR 5, 1975* // Э. Рикман, *Памятники сарматов и племён Черняховской культуры. АКМ 5, 1975*.

**Săvulescu 1927:** T. Săvulescu, *Die Vegetation von Bessarabien mit besonderer berücksichtigung der steppe (București 1927)*.

**Sârbu, Arnăut 1995:** V. Sârbu, T. Arnăut, Incinta fortificată de la Stolniceni. In: *Cercetări arheologice în aria nord-tracă I (București 1995)*, 378-400.

**SM RM 2005:** Starea mediului în Republica Moldova în anul 2004 (raport național) (Chișinău 2005). [http://old.mediu.gov.md/images/documente/starea\\_mediului/rapoarte/nationale/p13\\_Raport\\_2004MD.pdf](http://old.mediu.gov.md/images/documente/starea_mediului/rapoarte/nationale/p13_Raport_2004MD.pdf) (20.12.2020).

**Smirnov 1949:** G. Smirnov, *Itogi arkheologicheskikh isledovaniï v Moldavii v 1946 g.* In: *Uchenye zapiski IIIaIL MF AN SSSR, II (Kishinev 1949)* // Г. Смирнов, *Итоги археологических исследований в Молдавии в 1946 г. В: Ученые записки ИИЯиЛ МФ АН СССР, II (Кишинёв 1949)*.

**Strizhak 1963:** O.S. Strizhak, *Nazvi richok Poltavshchini (Kiev 1963)* // О.С. Стрижак, *Назви річок Полтавщини (Kiev 1963)*.

**Thunmann 1991:** J. Thunmann, *Krymskoe Khanstvo (Simferopol 1991)* – <http://www.vostlit.info/Texts/rus5/Tunmann/frametext.htm> (05.06.2020).

**Ursu 2006:** A. Ursu, Raioanele pedogeografice și particularitățile regionale de utilizare și protejare a solurilor (Chișinău 2006).

**Ursu 2011:** A. Ursu, Solurile Moldovei (Chișinău 2011).

**Ursu-Naniu, Corobcean 2014:** R. Ursu-Naniu, A. Corobcean, Les métamorphoses de l'existence: vie et mort dans l'enceinte gétiq̃ue de Stolniceni (le raion de Hîncești, République de Moldavie). Mousaios XIX, 2014, 381-404.

**Ursu-Naniu, Corobcean 2016:** R. Ursu-Naniu, A. Corobcean, Incinta fortificată de la Stolniceni (raionul Hîncești, Republica Moldova): o istorie a cercetării arheologice. In: Istorie, cultură și civilizație, I (Targoviște 2016) 25-38.

**Ursu-Naniu, Corobcean 2017:** R. Ursu-Naniu, A. Corobcean, Problema funcționalității incintei fortificate de la Stolniceni (Hîncești, Republica Moldova). In: Fortificațiile din epoca fierului din spațiul tiso-nistrean: materialele colloquium-ului de vară de la Saharna, 14-17 iulie 2016 (Brăila 2017), 113-130.

**Ursu-Naniu, Corobcean 2019:** R. Ursu-Naniu, A. Corobcean, Problema atribuirii funcționale a unor structuri arheologice din incinta fortificată de la Stolniceni, raionul Hîncești. In: Structuri arheologice din așezările epocii fierului în spațiul tiso-nistrean. Materialele Colloquium-ului de vară de la Saharna, 12-15 iulie 2018 (Cluj Napoca 2019), 87-104.

**Vidomosti 1947:** Vidomosti Verkhovnoi Radi Ukraïns'koï PCP, 3-4 (Kïiv), 11-17 // Відомості Верховної Ради Української РСР, 3-4 (Київ), 11-17.

**Vornic 2018:** V. Vornic, Un cuptor menajer din sec. III p.Chr. descoperit la Sagaidac, r-nul Cimișlia. In: Viața cotidiană în spațiul est-european din cele mai vechi timpuri până în prezent: abordări interdisciplinare (Chișinău 2018), 77-78.

**Vornic et al. 2019:** V. Vornic, I. Ciobanu, S. Popovici, N. Pașenciuc, A. Iorga, D. Avram, Cercetările arheologice preventive din anul 2018 în situl arheologic Sagaidac II (s. Sagaidac, r-nul Cimișlia). In: Cercetări arheologice în Republica Moldova. Campania 2018 (Chișinău 2019), 76-78.

**Vornic, Ciobanu, Matveev 2018:** V. Vornic, L. Ciobanu, S. Matveev, Cercetările arheologice din anul 2016 din așezarea de tip Sântana de Mureș-Cherniakhov de la Ecaterinovca-Ialpuțeni-Valea Jeparului. RA XIV, 2, 2018, 96-107.

**Zlatkovskaia, Polevoi 1969:** T.D. Zlatkovskaia, L.L. Polevoi, Gorodishcha Prutsko-Dnestrovskogo mezhdurech'ia IV-III vv. do n.e. i voprosy politicheskoi istorii getov. In: (red. T.D. Zlatkovskaia, A.I. Meliukova) Drevnie frakiitsy v Severnom Prichernomor'e (Moskva 1969), 35-60 // Т.Д. Златковская, Л.Л. Полевой, Городища Прутско-Днестровского междуречья IV-III вв. до н.э. и вопросы политической истории гетов. В: (ред. Т.Д. Златковская, А.И. Мелюкова) Древние фракийцы в Северном Причерноморье (Москва 1969), 35-60.

**Vitalie Sochircă**, dr. conf. univ., Facultatea de Biologie și Pedologie, Universitatea de Stat din Moldova, str. Al. Mateevici 60, MD-2009, Chișinău, Republica Moldova, e-mail: sochirca1970@gmail.com

**Sergiu Matveev**, dr. conf. univ., LCȘ „Tracologie”, Universitatea de Stat din Moldova, str. Al. Mateevici 60, MD-2009, Chișinău, Republica Moldova, e-mail: sssmatveev@yahoo.com

**Andrei Corobcean**, dr. lector univ., LCȘ „Tracologie”, Universitatea de Stat din Moldova, str. Al. Mateevici 60, MD-2009, Chișinău, Republica Moldova, e-mail: andrei.corobcean@gmail.com

**Vlad Vornic**, dr. conf. cerc., Agenția Națională Arheologică, str. M. Eminescu 50, MD-2012, Chișinău, Republica Moldova, e-mail: vornic.vlad@yahoo.com