

CERCETĂRI DE SALVARE LA LIPOVENI (R-NUL CIMIȘLIA) EFECTUATE ÎN ANUL 2013. DATE PRELIMINARE

Sergiu MATVEEV, Vlad VORNIC

Cuvinte cheie: Lipoveni, cultura getică, cultura Sântana de Mureș-Cerneahov, cuptor menajer, gropi, ceramică.

Key words: Lipoveni, the getic culture, the culture Sântana de Mureș-Cerneahov, „kitchen” oven, pits, pottery.

Ключевые слова: Липовень, гетская культура, культура Сынтана де Муреш-Черняхов, „кухонная” печь, ямы, керамика.

În anii 1956 și 1959 arheologii Nicolae Chețraru și Émanuil Rikman au identificat pe teritoriul satului Lipoveni (r-nul Cimișlia) două situri arheologice, numite convențional Lipoveni I și Lipoveni II¹. Primul obiectiv este situat la marginea de nord-vest a localității (Fig. 1, 1) și reprezintă o așezare cu dimensiunile de cca 200x400 m, atribuită culturii Sântana de Mureș-Cerneahov din epoca romană târzie (sec. III-IV d.Hr.). Cel de-al doilea sit arheologic, Lipoveni II, este amplasat la cca 0,7 km nord de sat (Fig. 1, 2; 2), cuprinzând, după autorii descoperirii, o așezare getică din sec. V-III î.Hr. și o necropolă de tip Sântana de Mureș-Cerneahov.

Din păcate, în ultimele șase decenii suprafața sitului Lipoveni II a fost puternic afectată de extracțiile de nisip dintr-o carieră neautorizată, care funcționează și în prezent (Fig. 3). Încercările administrației publice locale de a stopa aceste lucrări ilegale nu au avut până acum succes. Este de remarcat însă activitatea de voluntariat a profesorului de biologie din localitate, dl Ion Bivol, care pe parcursul mai multor decenii a depus eforturi susținute pentru recuperarea pieselor arheologice scoase ilegal din pământ. Drept rezultat, o colecție impresionantă de obiecte, cuprinzând cca 30 de vase întregi, inclusiv o amforă romană de import, câteva fusaiole de lut, un pieptene de os, un vârf de lance de fier, o monedă de bronz ș.a., au devenit parte componentă foarte importantă a expoziției muzeului de istorie organizat în liceul din localitate de către același învățător pasionat de trecutul ținutului natal. În același timp, alte piese valoroase au ajuns în colecții private ale unor locuitori din com. Lipoveni sau din satele învecinate. În timpul excavărilor au ieșit la iveală mai multe vestigii arhe-

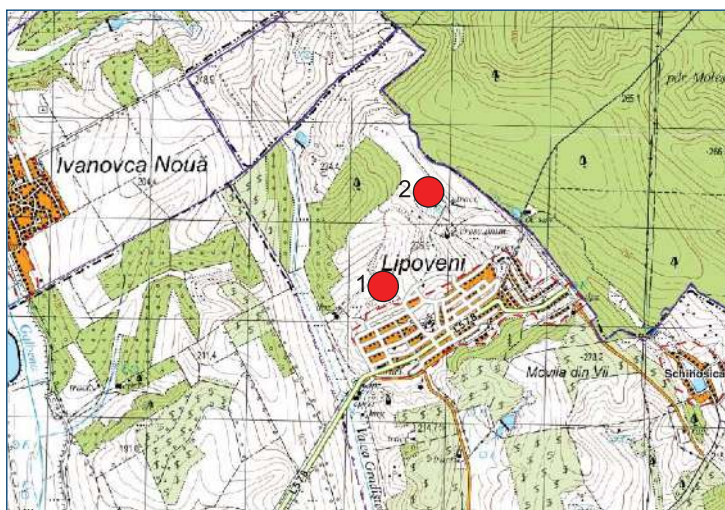


Fig. 1. Poziția topografică a siturilor arheologice Lipoveni I (1) și Lipoveni II (2).

ologice datând din diferite epoci, o parte dintre care au fost prezentate în anul 2010 la simpozionul științific organizat de Institutul Patrimoniului Cultural al AȘM.

Examinarea materialelor scoase la lumină prin excavările ilegale în situl arheologic Lipoveni II și aflate astăzi în colecția muzeului local a permis atribuirea lor prealabilă la două orizonturi cultural-cronologice. Cel mai vechi nivel aparține culturii getice din sec. V-III î.Hr. și este documentat printr-o oală fragmentară confecționată cu mâna din pastă grosieră de culoare cenușie-cafenie, ornamentată în partea inferioară cu proeminente aplatizate (Fig. 5, 1). Acest tip de vas este bine atestat în așezările fortificate getice de la Butuceni², Potârca³, Saharna⁴ etc.

Al doilea orizont cronologic se atribuie culturii Sântana de Mureș-Cerneahov din perioada migrației goți-

² Arnăuț 2003, 330-331, fig. 8,1-2, fig. 9,2-3.

³ Niculiță, Matveev, Potângă 1999, 323, fig. 5.

⁴ Niculiță, Zanoci, Arnăuț 2008, 319, fig. 101,5.

¹ Кетрару, Рикман 1960; Рикман 1975, 60.

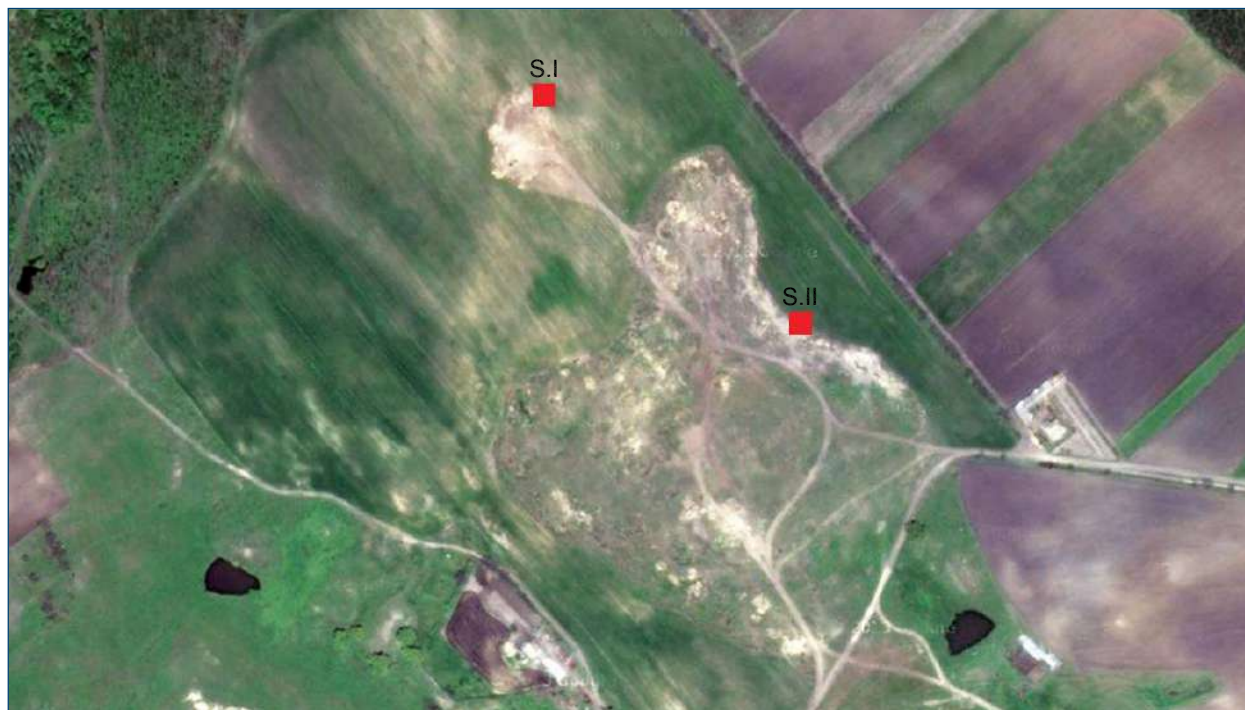


Fig. 2. Ortofotoplanul sitului Lipoveni II cu localizarea secțiunilor.



Fig. 3. Vedere generală dinspre vest asupra sitului Lipoveni II.

lor (sec. III-IV d.Hr.) și este reprezentat mai ales printr-un număr mare de vase lucrate la roată din pastă fină și zgrunțuroasă de culoare cenușie de diferite tipuri (Fig. 6), care își găsesc numeroase corespondențe în așezările și necropolele acestei culturi cercetate mai intens prin săpături (Budești, Dănceni, Bârlad-Valea Seacă, Mihălășeni etc.). Din rândul recipientelor ceramice se evidențiază o amforă romană de culoare galbuie-alburie, cu corpul piriform, gâtul îngust și fundul tubular (Fig. 5, 2), care se include în tipul *Neapolis* sau C după Šelov, datat preponderent în a doua jumătate a sec. II – începutul veacului următor⁵. Mai menționăm și o monedă de bronz bine păstrată, emisă pe timpul împăratului Commodus (180-192) (Fig. 5, 3).

Maladia începutului de secol XXI pentru patrimoniul arheologic – „detectorismul” sau goana după comori, nu a ocolit nici siturile de la Lipoveni, existând anumite informații că din raza localității respective ar proveni și un depozit de bronzuri. Compus din 6 piese diferite bine păstrate (un pumnal, un împungător, o daltă, un celt și două seceri), depozitul a fost datat în perioada târzie a epocii bronzului și atribuit culturii Sabatinovka (sec. XIV-XIII î.Hr.)⁶. Deși complexul prezintă o importanță deosebită pentru istoria acestei regiuni, spre regret contextul arheologic al tezaurului nu mai poate fi restabilit.

O prospectare de suprafață a sitului Lipoveni II, realizată în anul 2010 de către Tudor Arnăuț, Sergiu Matveev și Ion Bivol, a scos în evidență intensificarea distrugerii monumentului prin excavări masive de nisip, inclusiv cu utilizarea tehnicii mecanizate: excavatoare, tractoare etc. Malul estic al carierei prezenta o săpătură de cca 2,5 m adâncime, în profilul căruia s-au observat mai multe complexe închise, și anume morminte, vetre, gropi menajere, care mai păstrau fragmente de ceramică și oase de animale (Fig. 4). Resturi arheologice similare se găseau împrăștiate și în solul răvășit din apropiere, în anumite cazuri fiind identificate și oase umane din morminte de inhumatie distruse.

Pentru evaluarea stării siturilor arheologice de pe teritoriul com. Lipoveni, în primăvara anului 2013 a fost solicitată de la Comisia Națională Arheologică o autorizație de categoria D, care presupune cercetări de suprafață și sondaje pe o arie de până la 20 m.p.

Examinarea vizuală a sitului Lipoveni II, realizată în vara anului 2013, a demonstrat înaintarea cu cca 30-40 m spre nord și est a limitelor carierei amintite, o bună parte dintre complexe identificate în anul 2010 fiind între timp distruse iremediabil. De la suprafața solului au fost colectate mai multe resturi arheologice, printre care două cuțite de fier, o fusaiolă de lut, numeroase fragmente de vase ceramice confecționate



Fig. 4. Complex adâncit surprins în malul carierei de nisip în anul 2010.

la roată din pastă fină și zgrunțuroasă, cioburi de amfore romane, precum și o calotă craniană umană și alt material osteologic. Dat fiind gradul foarte avansat de distrugere a sitului și avându-se în vedere pericolul de devastare a lui în continuare, pe parcursul periegezelor din vara anului 2013 s-a hotărât cercetarea a două complexe surprinse în pereții carierei: o vatră de foc deschisă și o groapă menajeră, în umplutura căreia se găseau fragmente de ceramică și oase de animale. Pentru degajarea acestor două complexe s-au trasat două secțiuni de dimensiuni diferite⁷.

Secțiunea I (Fig. 2; 7), în fapt un sondaj de forma unui pătrat cu latura de 2 m, a fost executată în partea central-nordică a carierei (lat. 46°44,755' nord, long. 28°45,004' est), în locul unde exploatarea nisipului a scos în evidență urme de arsură și bucăți de crustă de vatră puternic arsă. În procesul degajării primului strat de săpătură, au fost identificate două complexe: o vatră de foc în aer liber și o groapă menajeră(?).

Vatra 1/I/2013 (Fig. 7; 8) a apărut la adâncimea de 5-7 cm de la nivelul actual de călcare, fiind parțial distrusă de lucrările de extracție a nisipului. S-a păstrat doar jumătatea nordică a instalației, de formă semi-ovală, cu dimensiunile de 0,58x0,83 m și o extensie spre vest de 0,36 m lungime. Vatra era construită din lut, direct pe pământ. Crusta de lut ars, păstrată parțial, avea o grosime de 2-3 cm, pe suprafața ei semnalându-se urme de cenușă. Solul de sub vatră, pe o adâncime de 6-7 cm, era ars la roșu-cărămiziu, fapt ce indică intensitatea de folosire a instalației de foc. În

⁵ Шелов 1978, 18-21.

⁶ Церна, Топал 2013, 193-194.

⁷ La cercetările arheologice de teren au participat arheologii dr. conf. univ. Sergiu Matveev (responsabil), dr. Vlad Vornic și drd. Ion Ceban, precum și studenții Adrian Iorga, Artemis Balan, Irina Ioniță și Alexandru Beschier. Pe parcursul investigațiilor, am beneficiat de sprijinul dlui Ion Bivol și a primarului com. Lipoveni, dl Mihai Petrachi, cărora le adresăm mulțumirile noastre și cu acest prilej.



Fig. 5. Vas getic (1), amforă romană (2) și monedă de bronz romană (3) descoperite fortuit în situl de la Lipoveni (scări diferite).

zona vetrei nu s-a găsit nici un fel de material arheologic, ceea ce face încadrarea ei cultural-cronologică imposibilă.

Groapa 1/II/2013 (Fig. 7) a fost depistată la adâncimea de 12-16 cm de la suprafața actuală a solului, continuând sub laturile de nord și de est ale sondajului. Porțiunea cercetată a complexului avea dimensiunile de 0,30x1,44 m și adâncimea de 2,44 m. Umplutura gropii consta din sol cenușiu-închis nisipos, surprinzându-se și o mică lentilă de nisip gălbui-cenușiu. De asemenea, în partea superioară a gropii s-au găsit două cioburi de vase modelate cu mâna (unul atipic de culoare cafenie și altul, de culoare cărămie, atribuit culturii Cucuteni-Tripolie) și două fragmente osoase, care au aparținut unei ovicaprine⁸.

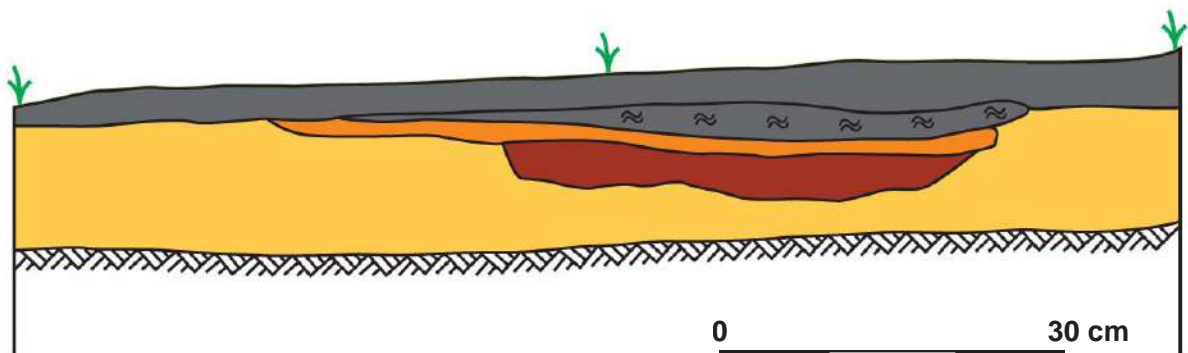
⁸ Mulțumim dlui dr. Roman Croitor pentru bunăvoința de a studia colecția de oase recuperate din situl Lipoveni II în anul 2013 și pentru acordul de a prezenta pe aceste pagini concluziile generale ale cercetării arheozoologice.

Secțiunea II (**Fig. 9**) a fost trasată în partea de nord-est a carierei (lat. 46°44,755' nord, long. 28°45,004' est), într-o zonă unde lucrările de extracție a nisipului au scos la lumină conturul unei gropi ce conținea fragmente ceramice și oase de animale. Inițial, s-a deschis un sondaj de cca 1,7-2x4 m, compus din două carouri, cu orientarea vest-est. Ulterior, în scopul dezvelirii integrale a unei instalații de foc semnalate în partea de nord a sondajului, s-au mai adăugat două carouri. Drept urmare, secțiunea II a atins o suprafață de cca 16 m.p., având formă aproximativ pătrată, orientată pe direcția punctelor cardinale.

Examinarea profilurilor secțiunii a scos în evidență patru unități stratigrafice, după cum urmează: sol vegetal (0-0,20 m), cernoziom și sol cenușiu-închis cu pegmenți de calcar ce corespunde *grasso modo* straturilor de depuneri antropogene (0,20-0,85 m) și lutul galben steril (de la 0,85 m în jos).



Fig. 6. Vase lucrate la roată din pastă zgrunțuroasă (1-2) și fină (3-8) descoperite întâmplător în necropola din epoca romană târzie de la Lipoveni (scări diferite).



- | | |
|---|--|
|  Cernoziom |  Lut ars amestecat cu nisip |
|  Cernoziom cu cenușă |  Argilă cu nisip |
|  Lup ars |  Argilă cu nisip și pietriș |

Fig. 7. Planul și profilul sudic al secțiunii I.



1



2

Fig. 8. Secțiunea I. Vatra de foc, vedere de sus (1) și dinspre sud asupra profilului sudic (2).

Materialul ceramic găsit în stratul de cultură poate fi atribuit la cel puțin trei orizonturi cultural-cronologice și anume: culturii getice (sec. V-III î.Hr.), documentate prin fragmente de vase lucrate cu mâna, arse incomplet și neuniform, culoarea fragmentelor variind între cafeniu deschis la cenușiu închis, unele cioburi cu ornamente în relief în formă de brăie alveolate și proeminente (Fig. 12, 2-6); culturii Sântana de Mureș-Cerneahov (sec. III-IV d.Hr.), reprezentate prin fragmente de vase lucrate la roată din pastă fină sau zgrunțuroasă și resturi de amfore romane de culoare galbuie-alburie și roșiatică (Fig. 12, 7-11); evului mediu târziu (sec. XVI-XVIII), caracterizat prin fragmente de oale lucrate la roata olarului, de culoare cafenie și cenușie (Fig. 12, 12-13).

Trebuie remarcată de asemenea și descoperirea în partea inferioară a stratului de cultură a unei cești

fragmentare confecționate cu mâna din pastă fină, de culoare aproape neagră, ornamentate cu caneluri oblice, care ține, pare-se, de un nivel de locuire din perioada timpurie a epocii fierului, datat în sec. XII-IX î.Hr. Tot acestui orizont cronologic, după toate aparențele, se atribuie și unele piese ceramice lucrate cu mâna de culoare neagră-cenușie mai puțin caracteristice.

Din cuprinsul stratului arheologic, ce avea grosimea de cca 0,8 m, a fost adunată și o colecție bogată de resturi faunistice. Analiza arheozoologică dovedește preponderența în toate straturile de săpătură a oaselor de vite mari cornute. În partea inferioară a stratului de cultură au fost identificate și resturi de porcine. În straturile superioare însă diversitatea oaselor se îmbogățește prin prezența celor de cabaline, ovicaprine, precum și de păsări domestice și de câine (Tab. 1).

Specie Strat	<i>Bos taurus</i>	<i>Equus caballus</i>	<i>Capra/ Ovis</i>	<i>Sus scrofa</i>	<i>Gallus domesticus</i>	<i>Canis familiaris</i>	Nedeterminate
I (0-20 cm)	28	1	1	-	1	-	-
II (20-40 cm)	19	2	5	4	-	1	20
III (40-60 cm)	26	-	-	9	-	-	-
IV (60-80 cm)	13	-	-	3	-	-	-

În perimetrul secțiunii II au fost identificate mai multe complexe arheologice închise, precum un cup-tor „de bucătărie”(?) și cinci gropi de dimensiuni mici și medii, atribuite la diferite epoci istorice.

Cuptorul 1/II/2013 (Fig. 9; 10) a fost semnalat la adâncimea de 0,3-0,4 m, în partea centrală a secțiunii. El avea în plan formă ovală, cu dimensiunile la exterior de 1,45x1,78 m, prezentând în partea de nord un canal de foc, lat de 0,6 și lung de peste 1 m. Întrucât intra sub peretele nordic al secțiunii, capătul canalului de foc și gura propriu-zisă a cuptorului n-au putut fi surprinse. Vatra cuptorului, situată la adâncimea de cca 1,38 m, era acoperită cu o calotă semisferică, a cărei înălțime măsura în jur de 0,5 m (bolta fiind găsită prăbușită). Atât vatra cât și pereții interiori ai instalației au fost fățuiți cu lut, fiind identificate două-trei straturi de lipitură depuse succesiv și zgurificate, ceea ce arată că cuptorul a fost utilizat o perioadă mai îndelungată, cunoscând și reparații. Folosirea intensă a cuptorului este dovedită și de faptul că, de jur-împrejurul pereților, lutul viu era ars la roșu pe o adâncime de cca 0,10 m. Umplutura cuptorului consta din pământ cenușiu, amestecat cu numeroase bucăți de lut ars, fragmente ceramice și oase de animale. În partea vestică a umpluturii a fost găsită și o piatră brută de calcar, cu dimensiunile de 12x12x25 cm. Pe vatră se afla un strat consistent de cenușă, cu grosimea de 0,12-0,15 m, în care s-au găsit câteva cioburi și resturi faunistice trecute prin foc.

Din cele 51 de fragmente ceramice identificate în umplutura cuptorului, 38 aparțin culturii Sântana de

Mureș-Cerneahov, 12 cioburi (toate cu urme de ardere secundară) se atribuie culturii getice sau Hallstattului timpuriu, iar un fragment de vas lucrat la roata rapidă (fără semne de ardere secundară) se datează în evul mediu târziu.

În solul de umplutură a cuptorului, pe lângă ceramică, au fost găsite și diferite resturi faunistice aparținând mai multor specii: bovine (38,46%), cabaline (3,85%), porcine (11,54%) și păsări (11,54%), un procent mare de fragmente osoase (34,61%) fiind nedeterminabile. Acest coraport își găsește similitudini în colecția de oase recuperată din straturile superioare de săpătură, constituind, alături de ceramică, și un indiciu pentru atribuirea cuptorului la habitatul din perioada culturii Sântana de Mureș-Cerneahov (sec. III-IV d.Hr.). Tot pentru această încadrare cronologică pledează și cele câteva fragmente ceramice de tip Sântana de Mureș-Cerneahov, găsite în pământul ars la roșu-cărămiziu de sub instalația de foc.

După câte se pare, cuptorul la care ne referim avea în partea de nord și o groapă de deservire, acest lucru urmând să fie precizat însă de investigațiile arheologice de salvare ce trebuie efectuate cât mai curând. În ceea ce privește destinația, presupunem că instalația n-a avut un caracter meșteșugăresc, ci menajer, fiind folosită mai ales la prepararea hranei.

Groapa 1/II/2013 (Fig. 9) a fost observată în malul carierei, în săpătura arheologică fiind surprinsă abia la adâncimea de 0,85 m. S-a păstrat aproximativ o jumătate din complex, restul fiind distrus prin excavarea

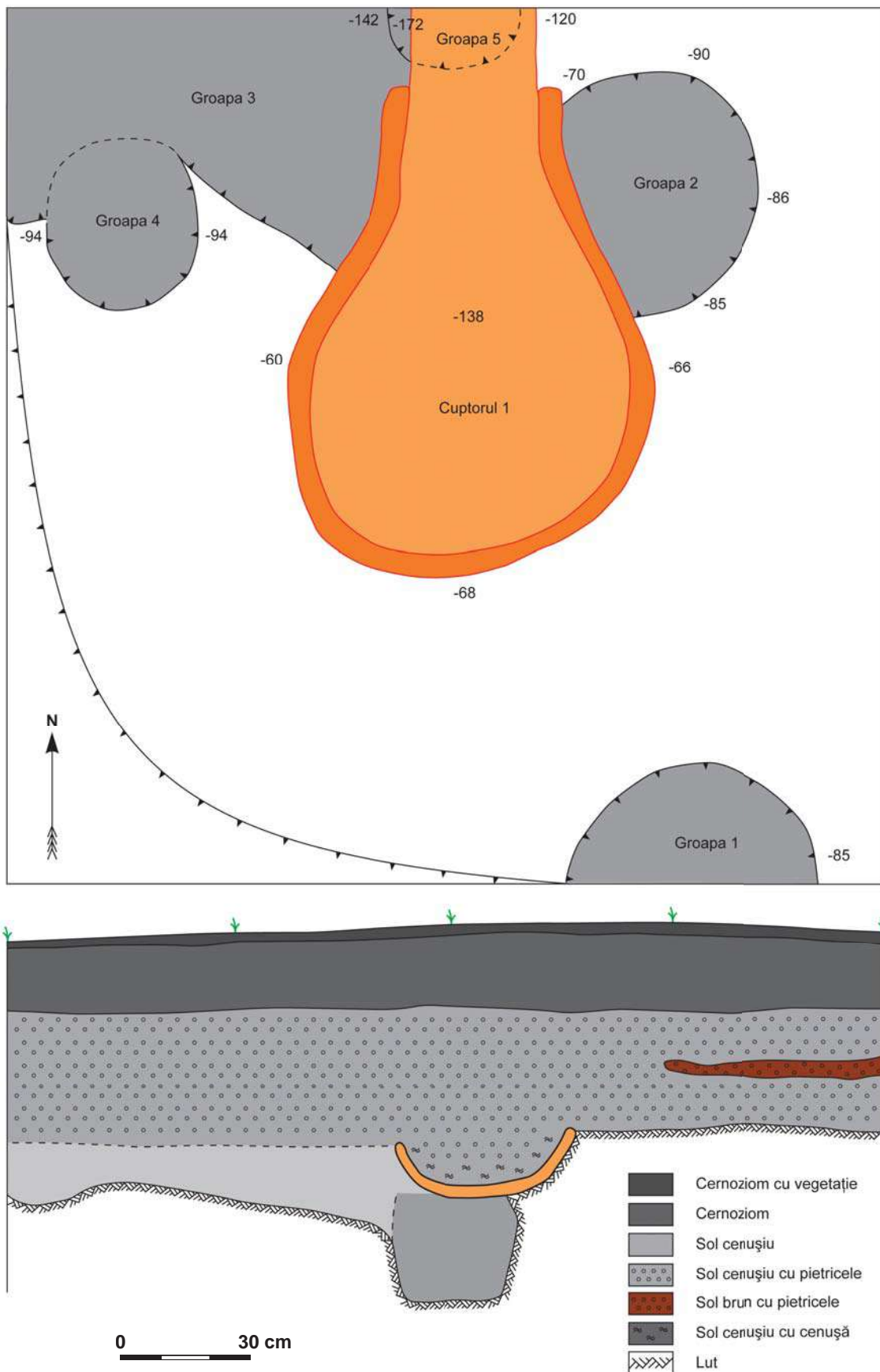


Fig. 9. Secțiunea II. Plan și profilul nordic.



1



2

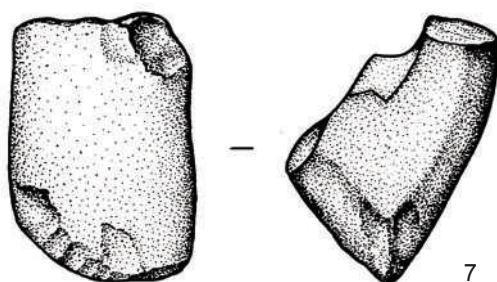
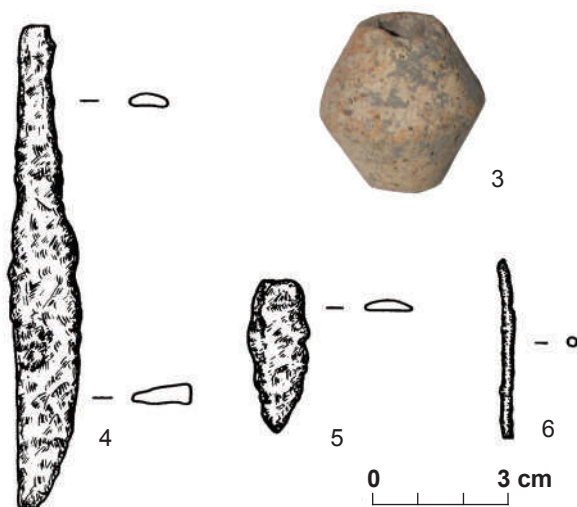
Fig. 10. Vederi dinspre est asupra cuptorului menajer, după degajarea unei jumătăți (1) și a întregii umpluturi (2).



1



2



7

Fig. 11. Piese de os (1), lut ars (2-3), fier (4-6) și piatră (7) descoperite în situl Lipoveni II.

nisipului. Groapa avea formă tronconică, fundul ușor albiat, diametrul gurii de 1,14 m, diametrul fundului de 0,98 m și adâncimea de 0,41 m de la nivelul identificării. În pământul de umplură de culoare cenușie s-au descoperit un fragment de fusaiolă de lut, cioburi de vase lucrate cu mâna (între care și un fragment de buză de strachină invazată, cu marginea tăiată orizontal și ornamentată cu caneluri oblice, databilă în prima epocă a fierului) și câteva oase provenind de la vite cornute mari și mici.

Groapa 2/II/2013 (Fig. 9; 10, 1) a fost identificată la adâncimea de 0,85-0,90 m de la suprafața actuală de călcare a solului. Avea forma unui clopot, cu diametrul în partea superioară de 1,08 m și de 1,24 m la bază și cu adâncimea de 0,38 m. În umplutura gropii, ce consta din sol cenușiu și concrețiuni calcaroase, s-au găsit exclusiv fragmente de vase confecționate cu mâna din a doua epocă a fierului, precum și câteva oase de bovine și ovicaprine. În sectorul vestic, complexul a fost parțial suprapus de cuptorul menajer descris mai sus.

Groapa 3/II/2013 (Fig. 9) a fost surprinsă la nivelul de 0,83 m, sub taluzul nordic al săpăturii. Forma și mărimea complexului nu au putut fi determinate, deoarece el intra în bună parte sub peretele de nord al secțiunii, iar în marginea de sud-vest a fost suprapus de cuptorul 1. Adâncindu-se în zona cercetată cu 0,2-0,3 m, groapa respectivă suprapunea puțin groapa 5. Umplutura consta din sol cenușos, în care s-au găsit diferite vestigii arheologice. Se remarcă în primul rând un fragment de topor lucrat din piatră șlefuită, prevăzut cu perforație (Fig. 11, 7), piesă care, după tehnologia confecționării, ar aparține unui nivel de locuite mai timpuriu, poate chiar epocii eneolitice, fiind reutilizat în perioade mai târzii. De asemenea, menționăm câteva fragmente de vase lucrate la roată din pastă fină și zgrunțuroasă tipice culturii Sântana de Mureș-Cerneahov, un fragment ceramic modelat cu mâna atribuit aceleiași culturi, precum și câteva cioburi atipice, datând cel mai curând din primul mileniu î.Hr. În fine, tot din cuprinsul complexului provin și câteva resturi faunistice (aparținând unor bovine și ovicaprine, unei cabaline, unui câine și unui mamifer de dimensiuni mari nedeterminat).

Groapa 4/II/2013 (Fig. 9) a fost sesizată la adâncimea de 0,94 m, fiind suprapusă parțial de groapa 3. Avea formă tronconică, mai largă la gură, cu diametrul mare de 0,64 m și cel mic de 0,41 m și cu adâncimea de 0,4 m de la nivelul identificării. Groapa conținea mai multe cioburi lucrate la roată caracteristice culturii Sântana de Mureș-Cerneahov, câteva fragmente ceramice modelate cu mâna, dintre care se remarcă unul ornamentat cu proeminență aplătizată tipic pentru cultura getică din sec. V-III î.Hr., și câteva oase de bovine, porcine și ovine.

Sergiu MATVEEV, Vlad VORNIC

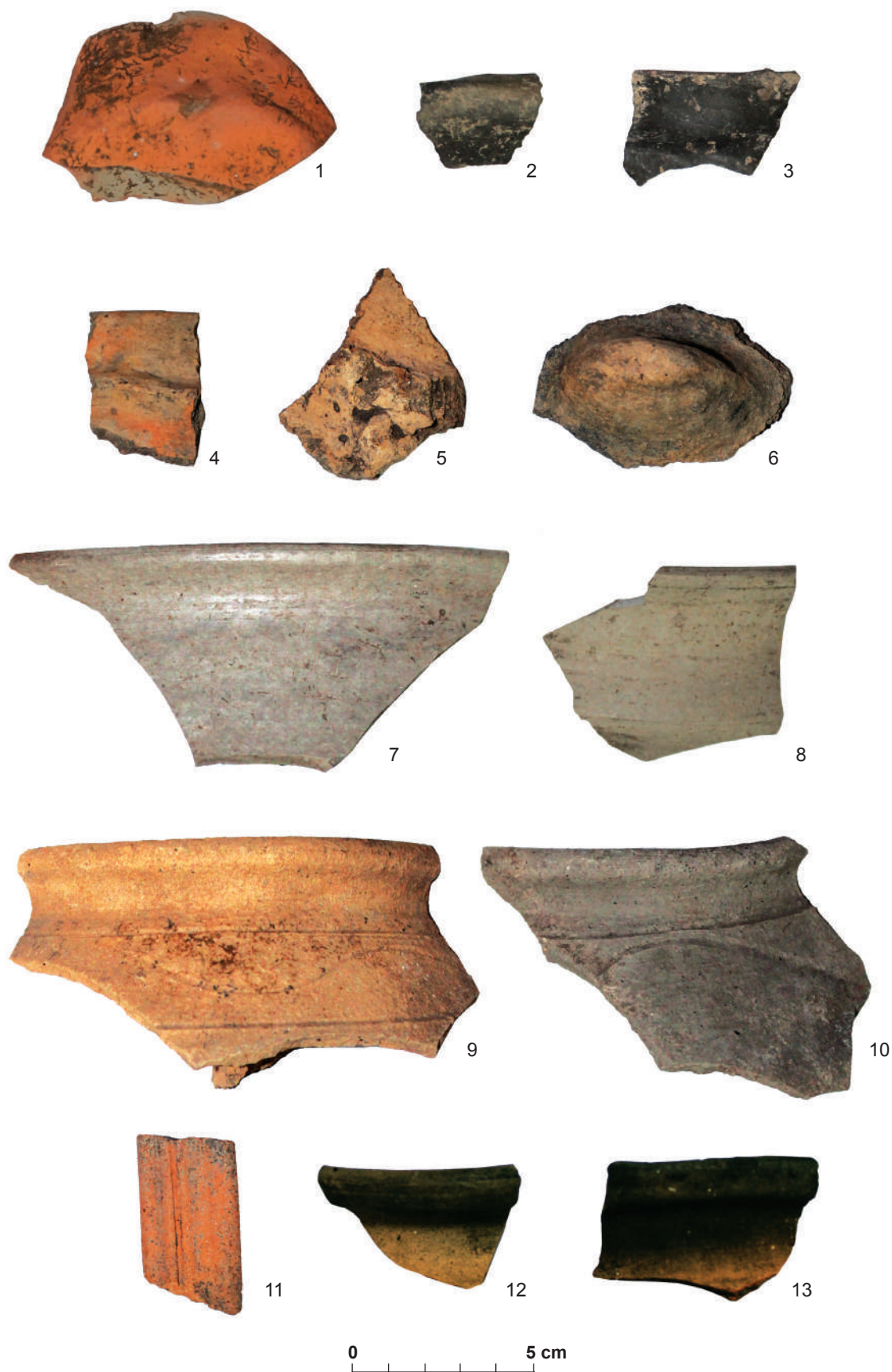


Fig. 12. Ceramică lucrată cu mâna (1-6) și la roată (7-13), datând din eneolitic (1), prima (2-3) și a doua (4-6) epocă a fierului, perioada romană târzie (7-11) și evul mediu tardiv (12-13) descoperită în secțiunile I (1) și II (2-13).

Groapa 5/II/2013 (Fig. 9) a fost depistată la adâncimea de 1,42 m, lângă latura nordică a secțiunii, fiind suprapusă aproape în întregime de canalul de foc al cuptorului 1. Ea prezenta o formă tronconică, cu diametrul în partea superioară de 0,60 m și la bază de 0,40 m, având adâncimea 0,31 m de la nivelul identificării. În solul de umplură de culoare cenușie-închisă s-au găsit fragmente de la două oale confecționate cu mâna din pastă grosieră, aparținând cu probabilitate culturii getice (sec. V-III î.Hr.).

Complexele arheologice descoperite în perimetrul secțiunii II datează din epoci istorice diferite. În ceea ce privește cuptorul, pe baza datelor stratigrafice și a materialelor arheologice recuperate, el poate fi atribuit culturii Sântana de Mureș-Cerneahov din perioada romană târzie (sec. III-IV d.Hr.). Din câte cunoaștem însă, deocamdată asemenea instalații de foc în aer liber nu s-au mai semnalat în așezările din spațiul pruto-nistrean aparținând acestei culturi. Evident, dezvelirea integrală a cuptorului de la Lipoveni ar furniza informații mai precise privind cronologia și funcționalitatea acestui interesant complex arheologic.

Referitor la gropile identificate, care (la fel ca și în alte așezări datând din diferite epoci) constituie complexe cel mai frecvent întâlnite, ele par să aparțină la două sau trei orizonturi cultural-cronologice. Două gropi, și anume cele marcate cu siglele 3/II/2013 și 4/II/2013, pe baza ceramicii, ar putea fi atribuite așezării antice din sec. III-IV d.Hr, iar celelalte – culturii getice din sec. V-III î.Hr., eventual și unui orizont cultural mai timpuriu din prima epocă a fierului (sec. XII-VI î.Hr.).

Cât privește destinația, judecând după dimensiuni, formă și conținut, gropile cercetate până acum au fost folosite probabil pentru depozitarea resturilor menajere.

Drept rezultat al investigațiilor de salvare din anul 2013, în situl pluristratificat Lipoveni II au fost identificate vestigii arheologice datând din eneolitic, prima și a doua epocă a fierului (sec. XII-VI și V-III î.Hr.), perioada romană târzie (sec. III-IV î.Hr.) și din evul mediu târziu (sec. XVI-XVIII). Locuirea cea mai intensă în zona cercetată corespunde culturii getice din sec. V-III î.Hr. și complexului cultural Sântana de Mureș-Cerneahov din perioada migrației goților (sec. III-IV î.Hr.), celelalte orizonturi culturale și cronologice fiind reprezentate deocamdată doar prin fragmente ceramice sau obiecte mai puțin caracteristice.

Spre regret, situl arheologic Lipoveni II se află într-o stare de continuă degradare și, din cauza factorilor antropici agresivi, într-un viitor apropiat el poate fi completamente pierdut. După datele preliminare de care dispunem, necropola corespunzătoare așezării Sântana de Mureș-Cerneahov este deja distrusă aproape cu totul de lucrările din cariera de nisip neautorizată. Deși teritoriul de la nord de satul Lipoveni prezintă un interes sporit nu doar din punct de vedere arheologic, ci și pedologic (prin straturile de nisip și alte depuneri geologice), fiind și un veritabil monument natural, microzona respectivă se află într-un grad de degradare extrem de ridicat ca urmare a intervențiilor continue ilegale de excavare a nisipului.

SUMMARY

SAVE RESEARCHES MADE IN 2013 AT LIPOVENI (CIMIȘLIA DISTRICT). PREMINARY CONSIDERATIONS

In 1956, in the Lipoveni village two archaeological sites were identified, conventionally called Lipoveni I and Lipoveni II. The first object is located at the northwest edge of the village and it was attributed to the Sântana de Mureș-Cerneahov culture from the late Roman era (III-IV centuries AD). The second one, Lipoveni II, is located at about 0.7 km north of the village, including a cemetery and a settlement of the Sântana de Mureș-Cerneahov type, and traces from the first and second periods of Iron Age (XII-VI and V-III centuries BC), as from the late Middle Ages (XVI-XVIII centuries).

Given the fact that the Lipoveni II site was and still is strongly affected by an unauthorized sand quarry, in the summer of 2013 saving researches were carried out, two sections having being cut.

Section I, square-formed (2x2 m), was effectuated in the central north of the quarry, in an area, where sand extraction works have revealed burn marks and crust cuts of a strongly burned hearth. After the excavation of the first layer, two archaeological complexes were identified: a clay outdoor hearth and a pit of unspecified destination (no. 1), where two Cucuteni pottery fragments have been found (IV mil. BC).

Section II was cut in the northeast of the quarry, in an area where sand extraction works have revealed the outline of a waste pit. The form of the cut was approximately square, with dimensions of 4x4 m. In the expense of the section, several archaeological complexes were found: one „kitchen” oven and five small and medium-sized pits (no. 2-6). Based on stratigraphic data and inventory, the oven and two pits (no. 3 and 4) were dated to the late Roman period, but the other complexes (pits 2, 5-6) were attributed to Hallstatt or getic culture. In addition, there were discovered different archaeological materials (mainly ceramics) belonging to many historical eras and archeological cultures.

As a result of researches in the multi-layered Lipoveni II site from 2013, there were identified archaeological remains dating from the Eneolithic (IV mil. BC), the first and the second periods of Iron Age (XII-VI and V-III centuries BC), late Roman period (III-IV centuries AD) and from late Middle Ages (XVI-XVIII centuries).

РЕЗЮМЕ

СПАСАТЕЛЬНЫЕ АРХЕОЛОГИЧЕСКИЕ ИССЛЕДОВАНИЯ, ПРОВЕДЕННЫЕ В 2013 ГОДУ У С. ЛИПОВЕНЬ (ЧИМИШЛИЙСКИЙ Р-Н). ПРЕДВАРИТЕЛЬНЫЕ РЕЗУЛЬТАТЫ

В 1956 и 1959 гг. на территории села Липовень были обнаружены два археологических памятника, условно обозначенных как Липовень I и Липовень II. Первый из них расположен на северо-западной окраине данного населенного пункта и был отнесен к культуре Сынтана де Муреш-Черняхов позднеримской эпохи (III-IV вв. Р.Х.). Второй, Липовень II, находится на расстоянии около 0,7 km севернее села, включая могильник и поселение типа Сынтана де Муреш-Черняхов, а также следы проживания, относящиеся к первому периоду Железного века (XII-VI вв. до Р.Х.), к гетской культуре (V-III вв. до Р.Х.), а также к позднему средневековью (XVI-XVIII вв.). Исходя из того факта, что памятник Липовень II сильно разрушен и продолжает разрушаться из-за работ на несанкционированном песчаном карьере, летом 2013 года там были проведены спасательные раскопки.

Раскоп I, квадратной формы (2x2 m), был заложен в центрально-северной части карьера, в том месте, где в процессе добычи песка были выявлены следы прожога и куски сильно обгоревшей печи. В шурфе исследованы два комплекса: открытый глинобитный очаг и яма неопределенного назначения (№ 1), содержащая два фрагмента посуды Кукутень-Триполье (IV тыс. до Р.Х.).

Раскоп II был разбит в северо-восточной части карьера, в месте, где добыча песка выявила контур хозяйственной ямы. Раскоп имел почти квадратную форму, размером 4x4 m. Здесь были обнаружены несколько археологических комплексов: „кухонная” печь и пять ям малых и средних размеров (№№ 2-6). На основании стратиграфических данных и инвентаря, печь и две ямы (№№ 3 и 4) были датированы позднеримским периодом, а остальные комплексы (ямы №№ 2, 5-6) были отнесены к Галльштатту, либо к гетской культуре. Кроме того, были обнаружены различные археологические материалы (в основном керамика), относящиеся к нескольким историческим эпохам и археологическим культурам.

В результате исследований 2013 года, на многослойном памятнике Липовень II были идентифицированы археологические материалы, датированные энеолитом (IV тыс. до Р.Х.), первым и вторым периодами Железного века (XII-VI и V-III вв. до Р.Х.), позднеримским периодом (III-IV вв.) и поздним средневековьем (XVI-XVIII вв.).

BIBLIOGRAFIE

- Arnăuț 2003:** T. Arnăuț, *Vestigii ale sec. VII-III a.Chr. în spațiul de la răsărit de Carpați* (Chișinău 2003).
- Niculiță, Matveev, Potângă 1999:** I. Niculiță, S. Matveev, Ed. Potângă, *Cetatea traco-getică Potârca*. CAANT, III, 1999, 279-343.
- Niculiță, Zancu, Arnăuț 2008:** I. Niculiță, A. Zancu, T. Arnăuț, *Habitatul din mileniul I a.Chr. în regiunea Nistrului Mijlociu* (Chișinău 2008).
- Кетрару, Рикман 1960:** Н.А. Кетрару, Э.А. Рикман, *Новые данные о памятниках первых веков нашей эры на территории Молдавии*. Изв. МФ АН МССР, № 4 (70), 3.
- Рикман 1975:** Э.А. Рикман, *Памятники сарматов и племен Черняховской культуры* (Кишинев 1975).
- Шелов 1978:** Д.Б. Шелов, *Узкогорные светлоглиняные амфоры первых веков нашей эры: классификация и хронология*. КСИА, 156, 1978, 16-21.
- Церна, Топал 2013:** С. Церна, Д. Топал, *Два новых клада и единичные находки металлических изделий эпохи бронзы - раннего галльштатта с территории Республики Молдова*. *Tyragetia*, vol. VII [XXII], 1, 189-204.

14.03.2014